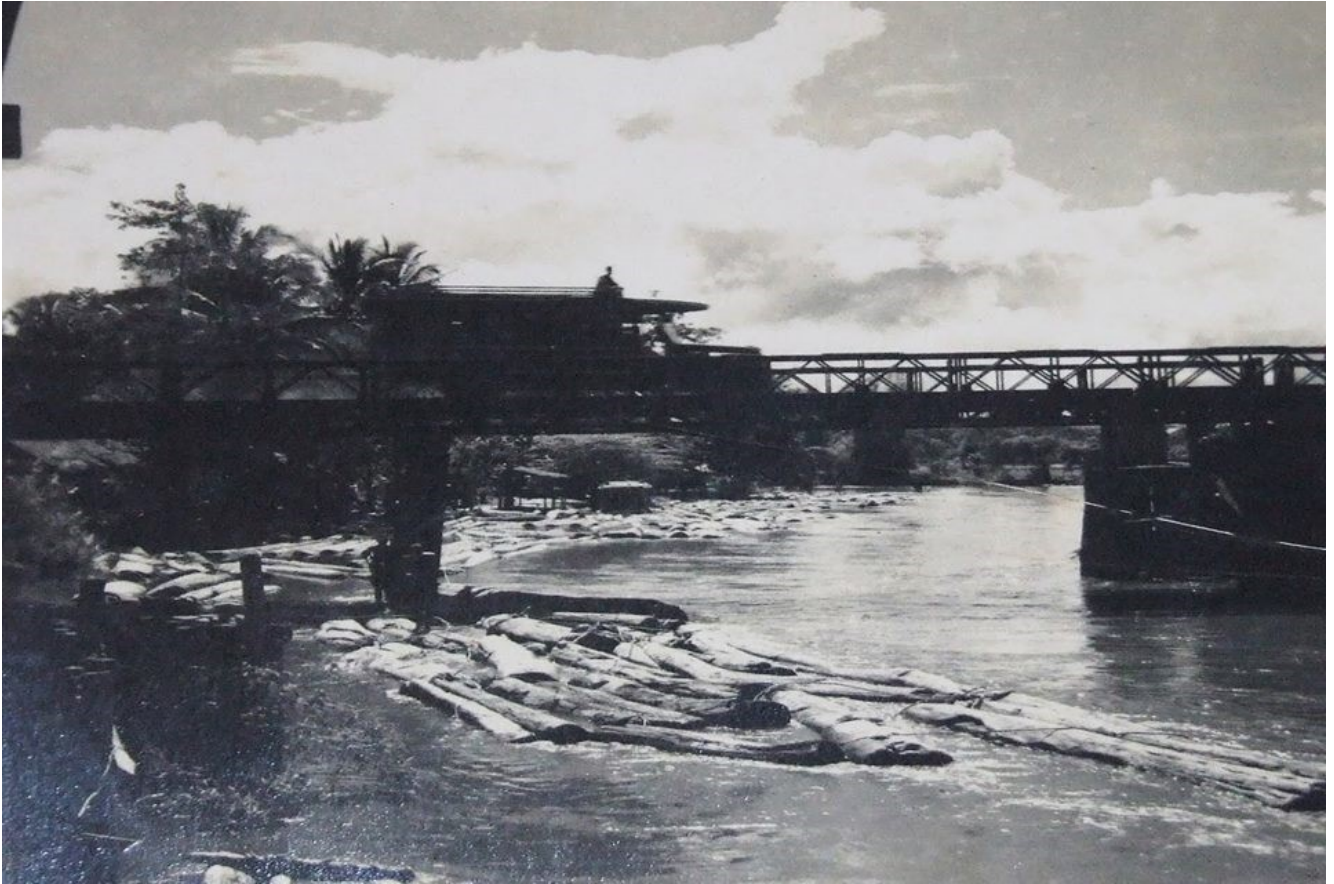


เรื่อง คลองสวนหมาก สายโลหิตชาวปากคลอง



รายละเอียด

คลองสวนหมากเป็น สายน้ำที่มาจากเทือกเขาโมโกจู ไหลเป็นเส้นทางลำเลียงไม้มาจากป่า สายน้ำเย็นมาก ไข้ป่า
ชุมที่สุดมีคำกล่าวว่า ถ้าเดินทางมาในลำน้ำปิงทั้งขึ้นและลง ต้องหันหน้าไปทาง กำแพงเพชร ถ้าหันหน้ามาทาง
ปากคลอง จะเป็นไข้ป่าตาย.....คนที่มาอยู่จึง เป็นพวกลาวที่ถูกกวาดต้อนมา กะเหรี่ยง ชาวพม่า ชาวมอญ ที่หัว
แข็ง มีภูมิด้านทานไข้ป่า

พระพุทธเจ้าหลวง พระราชินีพจนธ์จดหมายเหตุประพาสต้น กล่าวถึงเรื่องคลองสวนหมากไว้ว่า
คลองสวนหมากนี้ ตามลัทธิเก่าถือว่าเป็นที่ร้ายนัก จะขึ้นล่องต้องเมินหน้าไปเสียข้างฝั่งตะวันออก เพียงแต่แลดูก็
จับไข้ ความจริงนั้นเป็นที่มิใช่ชุมจริง เพราะเป็นน้ำลงมาแต่ห้วยในป่าไม้แต่เงินไม่เป็นเครื่องห้ามกันให้ผู้ใดกลัว
ความตายได้ แสงพอกะเหรี่ยงซึ่งเรียกว่า พญาตะก่า พี่พะโป้มาทำป่าไม้ราษฎรที่อยู่ปากตะวันออกก็พลอยข้ามไป
หากินมีบ้านเรือนคนมากขึ้น ความกลัวเกรงก็เสื่อมไป...

แต่ในที่สุดสายโลหิต ชาวปากคลองกับ แห้งผาก ไม่มีสายน้ำหล่อเลี้ยงชาวปากคลอง ซึ่งภายหลังเปลี่ยนเป็น นคร
ชุมในที่สุด เพราะดินเขินจนไม่สามารถเดินเรือ และใช้ในชีวิตประจำวันได้ ความสำคัญของคลองสวนหมากหมด

ไป แม้แต่ต้นหมากที่มีมากมายที่ปากคลอง ก็หายไปสิ้น...ต้นสุดท้ายเพียงยอดต้นตายไปเมื่อปีกลาย
แซกหรือมองสุกหรือ พญาตะก่า ได้เข้ามาขอรับป่าทำจากพระยากำแพงเพชร (อ่อง) ในปลายรัชกาลที่4 หรือ
ต้นรัชกาลที่5 ต่อมา พ.ศ 2418 พญาตะก่าถึงแก่กรรม มองกะเย หรือ มองสุเจ ผู้บุตรทำต่อแต่ขาดทุน ปี 2429
พะโป้และพวกจึงมาขอแบ่งทำกิจการเจริญรุ่งเรือง สามารถระดมทุนปฏิสังขรณ์พระบรมธาตุชาตจนสำเร็จด้วย
ความอุตสาหะ มานะ อย่างเต็มกำลัง พะโป้ถึงแก่กรรมต้นรัชกาลที่6 พ.ศ 2460
ลำน้ำคลองสวนหมาก เกิดจากน้ำซับจากป่าอุทยานแห่งชาติคลองลานและป่าอุทยานแห่งชาติคลองวังเจ้า ไหลลง
มารวมกันเกิดลำน้ำคลองสวนหมาก สถานที่ท่องเที่ยวที่สำคัญและมีชื่อเสียงของลำน้ำคลองสวนหมากคือ แก่ง
เกาะร้อย สำหรับน้ำคลองสวนหมากจะมีนักท่องเที่ยวนิยมล่องแพยางประมาณเดือน พฤศจิกายน ซึ่งเป็นฤดู
น้ำหลาก และมีแก่งหินเหมาะสำหรับนักท่องเที่ยวที่ชอบท้าทายลักษณะของลำน้ำคลองสวนหมากจะเป็นแก่งหินและ
เนินทราย มีน้ำไหลตลอดทั้งปี
คลองสวนหมากที่บ้านปากคลองปัจจุบันนี้ ไม่ใช่คลองเดิม คลองเดิมชาวบ้านบุกรุกปลูกสิ่งปลูกสร้างคร่อม คลอง
เกือบตลอดสาย ที่เห็นคลองสวนหมากทุกวันนี้ มีการขุดใหม่ ในแนวเดิม นับว่าน่าเสียดายมากที่บรรยากาศเก่า
ๆ ได้หายไปหมดสิ้น แต่ก็ยังดีที่มีคลองสวนหมากให้เห็น

สันติ อภัยราช

คำสำคัญ :

ที่มา : -

รวบรวมและจัดทำข้อมูล : วิจิตร โภคการ

วันที่ : 2017-07-01

[https://arit.kpru.ac.th/ap/local/?nu=pages&page_id=862&code_db=DB0017&code_type=story of
Kampheang Phet](https://arit.kpru.ac.th/ap/local/?nu=pages&page_id=862&code_db=DB0017&code_type=story of Kampheang Phet)