

พัฒนาการคณะมนุษยศาสตร์และสังคมศาสตร์ จากวิทยาลัยครูสู่มหาวิทยาลัยราชภัฏ

อาจารย์สุชิน รอดกำเนิด*

หากจะกล่าวถึงพัฒนาการของคณะมนุษยศาสตร์และสังคมศาสตร์มหาวิทยาลัยราชภัฏกำแพงเพชร แล้ว จำเป็นต้องทราบกำเนิดที่มาของมหาวิทยาลัยราชภัฏกำแพงเพชรไปในคราวเดียวกันด้วย ทั้งนี้ มหาวิทยาลัยราชภัฏกำแพงเพชรก็มีที่มาเหมือนกับมหาวิทยาลัยจากราชภัฏอื่นๆ ทั่วประเทศ กล่าวคือมีวิวัฒนาการมาจากการเป็นวิทยาลัยครู โดยประวัติความเป็นมาเริ่มจากการที่กรมการฝึกหัดครูมีแผนในการขยายการฝึกหัดครูให้ครอบคลุมทั่วประเทศและกำหนดให้วิทยาลัยครูรับผิดชอบผลิตครูเขตละ ๒ จังหวัด ดังนั้นในปี พ.ศ. ๒๕๑๕ กระทรวงศึกษาธิการ จึงตกลงจัดตั้งวิทยาลัยครูกำแพงเพชร โดยใช้ที่ดินสาธารณะทุ่งคอกว้าวและซื้อที่ดินเพิ่มเติม รวมทั้งที่ดินอีกส่วนหนึ่งที่ราษฎรยกให้เพื่อสาธารณะและจะได้เชื่อมต่อถึงลำน้ำปิง รวมเนื้อที่ทั้งหมด ๘๒๑ ไร่ ๕๘ ตารางวา ตั้งอยู่ในเขตหมู่บ้านวังยาง หมู่ที่ ๑ ตำบลนครชุม อำเภอเมือง จังหวัดกำแพงเพชร และได้มีการดำเนินงานมาอย่างต่อเนื่อง จนในที่สุดได้มีการประกาศจัดตั้งอย่างเป็นทางการตามประกาศกระทรวงศึกษาธิการ เรื่องจัดตั้งวิทยาลัยครู เมื่อวันที่ ๒๙ กันยายน พ.ศ. ๒๕๑๖ โดยให้จัดตั้งวิทยาลัยครูขึ้นใหม่ ๗ แห่ง ได้แก่ วิทยาลัยครูเขียงราย วิทยาลัยครูเพชรบูรณ์ วิทยาลัยครูกำแพงเพชร วิทยาลัยครูเลย วิทยาลัยครูสุรินทร์ วิทยาลัยครูกาญจนบุรี และวิทยาลัยครูสุราษฎร์ธานี

ในปี ๒๕๑๖ - ๒๕๑๗ กรมการฝึกหัดครูได้จัดสรรเงินงบประมาณสำหรับการก่อสร้างวิทยาลัยครูกำแพงเพชร ตามโครงการเงินยืมจากธนาคารโลก จำนวนเงิน ๒๑,๘๙๐,๐๐๐ บาท



ภาพที่ ๑ อาคารคณะมนุษยศาสตร์และสังคมศาสตร์
(ถ่ายมุมด้านขวาของอาคาร)



ภาพที่ ๒ อาคารคณะมนุษยศาสตร์และสังคมศาสตร์
(ถ่ายมุมด้านซ้ายของอาคาร)

* คณบดีคณะมนุษยศาสตร์และสังคมศาสตร์ มหาวิทยาลัยราชภัฏกำแพงเพชร

และในปีงบประมาณ ๒๕๑๘ อีกจำนวน ๒๒,๓๑๙,๐๐๐ บาท ในส่วนของคณะมนุษยศาสตร์และสังคมศาสตร์ ซึ่งมีชื่อเดิมว่า คณะวิชามนุษยศาสตร์และสังคมศาสตร์ ตั้งอยู่อาคาร ๓ ซึ่งเป็นอาคารเรียน ๑๕ ห้องเรียน ที่ก่อสร้างโดยใช้เงินงบประมาณในโครงการเงินยืมจากธนาคารโลกดังกล่าว โดยเริ่มลงมือก่อสร้างในกลางปี พ.ศ. ๒๕๑๘ และก่อสร้างเสร็จสิ้นในปลายปี พ.ศ. ๒๕๑๙ และได้ใช้เป็นอาคารหลักในการจัดการเรียนการสอนของคณะมนุษยศาสตร์และสังคมศาสตร์ มาจนถึงทุกวันนี้ (๒๐ ปี วิทยาลัยครูกำแพงเพชร, ๒๕๓๖)

อย่างไรก็ตามวิทยาลัยครูแต่ละแห่ง อาจจะถือกำเนิดต่างยุคต่างเวลากันไปบ้าง แต่หากพิจารณาถึงวิวัฒนาการของมหาวิทยาลัยราชภัฏโดยภาพรวมแล้ว มหาวิทยาลัยราชภัฏมีวิวัฒนาการมาจากโรงเรียนฝึกหัดครู วิทยาลัยครูจนกลายเป็นสถาบันราชภัฏ และมหาวิทยาลัยราชภัฏในปัจจุบัน (สุชิน รอดคำเหน็ด, ๒๕๔๙) ซึ่งสามารถแบ่งเป็นช่วงระยะเวลาต่างๆ ได้ดังนี้

- ๑) โรงเรียนฝึกหัดครูรุ่นแรก (พ.ศ. ๒๔๓๕ - ๒๔๙๖)
- ๒) โรงเรียนฝึกหัดครูรุ่นใหม่ (พ.ศ. ๒๔๙๗ - ๒๕๑๗)
- ๓) วิทยาลัยครู (พ.ศ. ๒๕๑๘ - ๒๕๒๗)
- ๔) วิทยาลัยครู (พ.ศ. ๒๕๒๗ - ๒๕๓๕)
- ๕) สถาบันราชภัฏ (พ.ศ. ๒๕๓๕ - ๒๕๔๖)
- ๖) มหาวิทยาลัยราชภัฏ (พ.ศ. ๒๕๔๗ - ปัจจุบัน)

ในที่นี้ผู้เขียนจะขอกล่าวถึงพัฒนาการของคณะมนุษยศาสตร์และสังคมศาสตร์ นับตั้งแต่ มหาวิทยาลัยราชภัฏกำแพงเพชรถือกำเนิดขึ้น ในช่วงระยะที่ ๓ วิทยาลัยครู (พ.ศ. ๒๕๑๘ - ๒๕๒๗) เป็นต้นมาจนถึงปัจจุบัน

ช่วงระยะที่ 3 วิทยาลัยครู (พ.ศ. ๒๕๑๘ - ๒๕๒๗)

วันที่ ๑๔ กุมภาพันธ์ ๒๕๑๘ ได้มีการประกาศใช้พระราชบัญญัติวิทยาลัยครู พ.ศ. ๒๕๑๘ มีผลใช้บังคับตั้งแต่วันที่ ๓๐ สิงหาคม ๒๕๑๘ กำหนดหน้าที่ของวิทยาลัยครูไว้ ๕ ประการ (เรื่องชัย ทรัพย์นิรันดร์, ๒๕๔๔) คือ

- ๑) ทำการผลิตครูถึงปริญญาตรี
- ๒) ทำการค้นคว้าศึกษาวิจัย
- ๓) ฝึกอบรมบุคลากรทางการศึกษาประจำการ
- ๔) ทำนุบำรุง ส่งเสริม และพัฒนาวัฒนธรรมของชาติ
- ๕) ให้บริการทางวิชาการแก่ชุมชน เน้นหนักชุมชนชนบท

ในด้านการบริหาร กำหนดให้สภาการฝึกหัดครู มีอำนาจหน้าที่ควบคุมและดูแลกิจการทั่วไปของวิทยาลัยครูทั่วประเทศ และให้กรรมการฝึกหัดครูทำหน้าที่เกี่ยวกับการดำเนินงานของสภาการฝึกหัดครู ส่วนการบริหารงานในวิทยาลัยครู ให้จัดเป็นคณะวิชาและสำนักหรือศูนย์ที่เทียบเท่าคณะวิชา

ปีการศึกษา ๒๕๑๙ วิทยาลัยครูกำแพงเพชรได้เปิดรับนักศึกษาเป็นรุ่นแรกเข้าศึกษาในระดับประกาศนียบัตรการศึกษา (ป.กศ.) จำนวน ๓๙๒ คน แต่เนื่องจากว่าการก่อสร้างอาคารเรียนและอาคารต่างๆ ยังไม่แล้วเสร็จในภาคเรียนที่ ๑ จึงใช้ศาลาอเนกประสงค์เป็นอาคารเรียนไปพลางก่อน ต่อมาในภาคเรียนที่ ๒ จึงได้ย้ายเข้ามาเรียนในอาคารชั่วคราวของวิทยาลัย ซึ่งในปีนี้มีครู อาจารย์รวมทั้งสิ้น ๓๕ คน

ทั้งนี้ ในปี พ.ศ. ๒๕๑๙ กรมการฝึกหัดครูได้ประกาศใช้หลักสูตรสภาการฝึกหัดครู พ.ศ. ๒๕๑๙ ที่ปรับปรุงขึ้นใหม่ โดยตามหลักสูตรจะประกอบด้วยวิชาพื้นฐาน วิชาครู และวิชาเฉพาะ สำหรับวิชาเฉพาะของคณะศึกษามนุษยศาสตร์และสังคมศาสตร์ ประกอบด้วยวิชาเอกดนตรีศึกษานาฏศิลป์ บรรณารักษศาสตร์ ประวัติศาสตร์ ปรัชญาและศาสนา ภาษาไทย ภาษาอังกฤษ ภูมิศาสตร์ รัฐศาสตร์ ศาสนาอิสลาม ศิลปศึกษา เศรษฐศาสตร์ สังคมศึกษา และสังคมวิทยา ทั้งในระดับประกาศนียบัตรวิชาการศึกษาชั้นสูงและระดับปริญญาตรี

พ.ศ. ๒๕๒๔ ได้มีการประกาศใช้หลักสูตรการฝึกหัดครูของสภาการฝึกหัดครู พ.ศ. ๒๕๒๔ ซึ่งเป็นหลักสูตรอุดมศึกษาแบบ ๔ ปี ต่อเนื่องกัน เมื่อสำเร็จแล้วได้รับปริญญาครุศาสตรบัณฑิต หลักสูตรดังกล่าวยังคงยึดหลักการและโครงสร้างของหลักสูตรการฝึกหัดครู พ.ศ. ๒๕๑๙ และในปีนี้มีคณะศึกษามนุษยศาสตร์และสังคมศาสตร์ วิทยาลัยครูกำแพงเพชรได้เปิดสอนกลุ่มวิชาเฉพาะดังต่อไปนี้ ๑) ดนตรีศึกษา ๒) นาฏศิลป์ ๓) บรรณารักษศาสตร์ ๔) ภาษาไทย ๕) ภาษาอังกฤษ ๖) สังคมศึกษา ๗) สังคมวิทยา ๘) รัฐศาสตร์ ๙) เศรษฐศาสตร์ ๑๐) ปรัชญาและศาสนา ๑๑) ภูมิศาสตร์ ๑๒) ประวัติศาสตร์ ๑๓) ศิลปศึกษา

พ.ศ. ๒๕๒๕ คณะอาจารย์ในคณะศึกษามนุษยศาสตร์และสังคมศาสตร์ วิทยาลัยครูกำแพงเพชร ได้ดำเนินโครงการผลิตหนังสือเพื่อพัฒนาคุณภาพชีวิตและสังคม อีกทั้งมีส่วนร่วมในการจัดนิทรรศการสมโภชกรุงรัตนโกสินทร์ ๒๐๐ ปี

พ.ศ. ๒๕๒๖ สภาการฝึกหัดครูได้ประกาศใช้หลักสูตรการฝึกหัดครู พ.ศ. ๒๕๒๖ ซึ่งเป็นหลักสูตรที่ใช้ผลิตครูระดับประกาศนียบัตรวิชาการศึกษาชั้นสูง (ป.กศ. ชั้นสูง) ๒ ปี และระดับปริญญาตรี ๒ ปี (ค.บ.) วิชาเฉพาะของคณะศึกษามนุษยศาสตร์และสังคมศาสตร์ ประกอบด้วย ๑) ดนตรีศึกษา ๒) นาฏศิลป์ ๓) บรรณารักษศาสตร์ ๔) ภาษาไทย ๕) ภาษาอังกฤษ ๖) สังคมศึกษา ๗) สังคมวิทยา ๘) รัฐศาสตร์ ๙) เศรษฐศาสตร์ ๑๐) ปรัชญาและศาสนา ๑๑) ภูมิศาสตร์ ๑๒) ประวัติศาสตร์ ๑๓) ศิลปศึกษา



ภาพที่ ๓ อาคารศิลปะ



ภาพที่ ๔ อาคารดนตรี

ทั้งนี้ คณะวิชามนุษยศาสตร์และสังคมศาสตร์ นอกจากจะมีอาคาร ๓ ซึ่งเป็นอาคารหลักในการจัดการเรียนการสอนแล้ว ยังมีอาคารดนตรี และอาคารศิลปะ เป็นอาคารประกอบที่ใช้ในการจัดการเรียนการสอนเฉพาะทางอีกด้วย

ช่วงระยะที่ ๔ วิทยาลัยครู (พ.ศ. ๒๕๒๗ - ๒๕๓๕)

เริ่มขึ้นเมื่อวันที่ ๑๒ ตุลาคม ๒๕๒๗ ได้มีการประกาศใช้พระราชบัญญัติวิทยาลัยครู (ฉบับที่ ๒) พ.ศ. ๒๕๒๗ กำหนดให้วิทยาลัยครูเป็นสถาบันการศึกษาและวิจัย มีวัตถุประสงค์ให้การศึกษาวิชาการในสาขาต่างๆ สามารถผลิตบัณฑิตเพิ่มขึ้นจากสายศึกษาศาสตร์ (ครูศาสตร์ - ค.บ.) เพิ่มขึ้น ๒ สาย คือสายวิทยาศาสตร์ (วท.บ.) และสายศิลปศาสตร์ (ศศ.บ.) รวม ๓ สาย ตามความต้องการของท้องถิ่น

ขณะเดียวกันวิทยาลัยครู ได้จัดการประสานแนวทางโดยจัดแบ่งเขตของวิทยาลัยครูที่อยู่ในเขตเดียวกันเป็นสหวิทยาลัย เพื่อประสานสัมพันธ์ระหว่างกันโดยแบ่งออกเป็น ๘ สหวิทยาลัย แต่ละสหวิทยาลัย มีวิทยาลัยครู ๔-๖ แห่ง โดยสหวิทยาลัยพุทธชินราช มีวิทยาลัยครูพิบูลสงคราม วิทยาลัยครูนครสวรรค์ วิทยาลัยครูกำแพงเพชร วิทยาลัยครูเพชรบูรณ์

ทั้งนี้ ในปี พ.ศ. ๒๕๒๗ คณะวิชามนุษยศาสตร์และสังคมศาสตร์ วิทยาลัยครูกำแพงเพชร ได้จัดสัมมนาทางวิชาการเรื่องประวัติศาสตร์เมืองกำแพงเพชร ครั้งที่ ๑ ในวันที่ ๗ - ๙ กุมภาพันธ์ พ.ศ. ๒๕๒๗

อนึ่ง ในปี พ.ศ. ๒๕๒๗ คณะวิชามนุษยศาสตร์และสังคมศาสตร์ ได้มีการจัดตั้งกองทุนสวัสดิการ คณะวิชามนุษยศาสตร์และสังคมศาสตร์ขึ้น โดยมีวัตถุประสงค์เพื่อส่งเสริมการออมทรัพย์ของสมาชิก เพื่อช่วยเหลือสมาชิกที่ประสบปัญหาในด้านการเงิน และสามารถนำรายได้ไปใช้จ่ายในกิจการต่างๆ ของคณะ และมีการถ่ายทอดการดำเนินการจากรุ่นสู่รุ่นมาจนถึงสถาบันราชภัฏและมหาวิทยาลัยราชภัฏในปัจจุบัน ซึ่งจากการตรวจสอบบัญชีเมื่อวันที่ ๑๕ พฤศจิกายน ๒๕๕๖ กองทุนสวัสดิการคณะมนุษยศาสตร์และสังคมศาสตร์ มีเงินทุนหมุนเวียนให้สมาชิกกู้ยืมอยู่ประมาณห้าล้านกว่าบาท จากเงินทุนที่เป็นหุ้นสะสมของสมาชิก ๓,๙๐๘,๓๕๒.๐๐๐ บาท และกำไรสะสม ๑,๕๗๔,๑๕๗.๓๙ บาท

พ.ศ. ๒๕๒๘ ได้มีการประกาศใช้หลักสูตรวิทยาลัยครู พ.ศ. ๒๕๒๘ ในหลักสูตรระบุว่า คณะวิชามนุษยศาสตร์และสังคมศาสตร์ ประกอบด้วยภาควิชาดังต่อไปนี้ ๑) ภาควิชาภาษาไทย ๒) ภาควิชาภาษาอังกฤษ ๓) ภาควิชาบรรณารักษศาสตร์ ๔) ภาควิชาศิลปะ ๕) ภาควิชาดนตรีศึกษา ๖) ภาควิชานาฏศิลป์ ๗) ภาควิชาปรัชญาและศาสนา ๘) ภาควิชามนุษยวิทยาและสังคมวิทยา ๙) ภาควิชาประวัติศาสตร์ ๑๐) ภาควิชานิติศาสตร์ ๑๑) ภาควิชารัฐศาสตร์และนิติศาสตร์ ๑๒) ภาควิชาภาษาญี่ปุ่น ๑๓) ภาควิชาภาษาจีน ๑๔) ภาควิชาภาษามาลเลย์ ๑๕) ภาควิชาภาษาฝรั่งเศส ๑๖) ภาควิชาภาษาเยอรมัน ๑๗) ภาควิชาภาษาอิตาเลียน

พ.ศ. ๒๕๓๐ ได้มีการประกาศใช้หลักสูตรวิทยาลัยครู พ.ศ. ๒๕๓๐ โครงสร้างหลักสูตรวิทยาลัยครู สาขาวิชาการศึกษา ประกอบด้วยหมวดวิชาพื้นฐานทั่วไป หมวดวิชาเฉพาะด้าน และหมวดวิชาเลือกเสรี

พ.ศ. ๒๕๓๓ คณะวิชามนุษยศาสตร์และสังคมศาสตร์ วิทยาลัยครูกำแพงเพชร ประกอบด้วยภาควิชา ๑๑ ภาควิชา ได้แก่ ๑) ภาควิชาภาษาไทย ๒) ภาควิชาภาษาต่างประเทศ ๓) ภาควิชาศิลปะ ๔) ภาควิชาบรรณารักษศาสตร์ ๕) ภาควิชาปรัชญาและศาสนา ๖) ภาควิชาสังคมวิทยา ๗) ภาควิชาประวัติศาสตร์ ๘) ภาควิชาดนตรี ๙) ภาควิชานาฏศิลป์ ๑๐) ภาควิชานิติศาสตร์ ๑๑) ภาควิชารัฐศาสตร์และนิติศาสตร์

ซึ่งในปี พ.ศ. ๒๕๓๓ คณะวิชามนุษยศาสตร์และสังคมศาสตร์ วิทยาลัยครูกำแพงเพชร ได้เป็นแกนนำ ในการจัดสัมมนาทางวิชาการเกี่ยวกับประวัติศาสตร์เมืองกำแพงเพชร ครั้งที่ ๒ เรื่องกำแพงเพชร: อดีต ปัจจุบัน อนาคต ในวันที่ ๒๗ - ๓๐ สิงหาคม พ.ศ. ๒๕๓๓ โดยมุ่งเน้นเฉพาะเรื่องเศรษฐกิจ สังคม และวัฒนธรรมของจังหวัดกำแพงเพชร

พ.ศ. ๒๕๓๕ คณะวิชามนุษยศาสตร์และสังคมศาสตร์ วิทยาลัยครูกำแพงเพชร ได้มีส่วนร่วมในการจัดงานฉลอง ๑๐๐ ปี การฝึกหัดครูไทย

พ.ศ. ๒๕๔๐ คณะวิชามนุษยศาสตร์และสังคมศาสตร์ ได้จัดตั้งศูนย์คอมพิวเตอร์ขึ้นที่คณะวิชาซึ่งในปัจจุบันศูนย์คอมพิวเตอร์ของคณะมนุษยศาสตร์และสังคมศาสตร์ มีจำนวน ๓ ห้อง จัดให้นักศึกษาเข้าใช้บริการในเรื่องต่างๆ เช่น การสืบค้นข้อมูลผ่านเครือข่ายอินเทอร์เน็ต การประเมินการสอนออนไลน์ ตรวจสอบผลการเรียน ตารางเรียน ตารางสอบ แผนการเรียน สอบวัดมาตรฐานด้านคอมพิวเตอร์ ศึกษามทเรียนออนไลน์ (e-Learning) เป็นต้น โดยมีคอมพิวเตอร์ให้บริการ จำนวน ๕๕ เครื่อง

ช่วงระยะที่ ๕ สถาบันราชภัฏ (พ.ศ. ๒๕๓๕ - ๒๕๔๖)

วันที่ ๑๔ กุมภาพันธ์ พ.ศ. ๒๕๓๕ พระบาทสมเด็จพระเจ้าอยู่หัวทรงพระกรุณาโปรดเกล้าฯ พระราชทานชื่อ “สถาบันราชภัฏ” จึงนับว่าวันนี้เป็นจุดเริ่มต้นของความเป็นสถาบันราชภัฏ

วันที่ ๒๕ มกราคม พ.ศ. ๒๕๓๘ ได้ประกาศใช้พระราชบัญญัติสถาบันราชภัฏ พ.ศ. ๒๕๓๘ ซึ่งเหตุผลในการประกาศใช้พระราชบัญญัติฉบับนี้ เนื่องจากวิทยาลัยครูที่จัดตั้งขึ้นตามพระราชบัญญัติวิทยาลัยครู พ.ศ. ๒๕๑๘ ได้รับพระราชทานชื่อจากพระบาทสมเด็จพระปรมินทรมหาภูมิพลอดุลยเดชว่า “สถาบันราชภัฏ” ประกอบกับ ในขณะนั้นวิทยาลัยครูได้ให้การศึกษาสาขาวิชาอื่นนอกเหนือจากการให้การศึกษาในสาขาวิชาการศึกษา นอกจากนี้สมควรให้สถาบันราชภัฏมีความอิสระและความคล่องตัว ทั้งในด้านการดำเนินการของสถาบัน และเปิดสอนในระดับการศึกษาที่สูงกว่าปริญญาตรีได้ จึงจำเป็นต้องตราพระราชบัญญัตินี้

ทั้งนี้ ตามพระราชบัญญัติสถาบันราชภัฏ พ.ศ. ๒๕๓๘ ได้ระบุให้สถาบันราชภัฏแต่ละแห่งมีอธิการบดีคนหนึ่งเป็นผู้บังคับบัญชารับผิดชอบงานทั้งปวงของสถาบัน ในระดับคณะให้มีคณบดีเป็นผู้บังคับบัญชาและรับผิดชอบงานของคณะ ครั้นในวันที่ ๖ มีนาคม พ.ศ. ๒๕๓๘ ก็ทรงมีพระมหา

กรุณาธิคุณ โปรดเกล้าฯ พระราชทาน “พระราชลัญจกร” คือตราใช้ประทับเอกสารส่วนพระองค์ให้เป็นตราสัญลักษณ์ของสถาบันราชภัฏและสำนักงานสภาสถาบันราชภัฏ

อย่างไรก็ตาม แม้ว่าวิทยาลัยครูจะได้ปรับเปลี่ยนเป็นสถาบันราชภัฏตั้งแต่ปี พ.ศ. ๒๕๓๘ แล้วก็ตาม แต่หลักสูตรที่ใช้ในการจัดการเรียนการสอนของสถาบันราชภัฏ ยังคงใช้หลักสูตรระดับอนุปริญญา และระดับปริญญาตรีของวิทยาลัยครู (ฉบับปรับปรุง) พ.ศ. ๒๕๓๖ ตลอดมา จนกระทั่งสำนักมาตรฐานการศึกษาได้ดำเนินการปรับปรุงหลักสูตรสถาบันราชภัฏจนแล้วเสร็จและได้รับความเห็นชอบจากคณะกรรมการสภาสถาบันราชภัฏ เมื่อวันที่ ๒๖ เมษายน ๒๕๔๓ ให้ใช้หลักสูตรสถาบันราชภัฏ พ.ศ. ๒๕๔๓ ตั้งแต่ปีการศึกษา ๒๕๔๓ เป็นต้นมา

ในช่วงนี้ คณะมนุษยศาสตร์และสังคมศาสตร์ สถาบันราชภัฏกำแพงเพชร ได้จัดโครงสร้างใหม่ในรูปแบบโปรแกรมวิชา จำนวน ๑๑ โปรแกรมวิชา ได้แก่ ๑) โปรแกรมวิชาภาษาอังกฤษ (ค.บ.) ๒) โปรแกรมวิชาดนตรีศึกษา ๓) โปรแกรมวิชาสังคมศึกษา ๔) โปรแกรมวิชาศิลปศึกษา ๕) โปรแกรมวิชาบรรณารักษศาสตร์ ๖) โปรแกรมวิชาภาษาอังกฤษ (ศศ.บ.) ๗) โปรแกรมวิชาภาษาอังกฤษธุรกิจ ๘) โปรแกรมวิชาบรรณารักษศาสตร์และสารนิเทศศาสตร์ ๙) โปรแกรมวิชาพัฒนาชุมชน ๑๐) โปรแกรมวิชาศิลปกรรม ๑๑) โปรแกรมวิชารัฐประศาสนศาสตร์

ปีการศึกษา ๒๕๔๖ คณะมนุษยศาสตร์และสังคมศาสตร์ ได้จัดตั้งโปรแกรมวิชานิติศาสตร์ และริเริ่มดำเนินการจัดตั้งห้องสมุดกฎหมายขึ้น

ช่วงระยะที่ ๖ มหาวิทยาลัยราชภัฏ (พ.ศ. ๒๕๔๗ – ปัจจุบัน)

๑๕ มิถุนายน พ.ศ. ๒๕๔๗ เป็นจุดเริ่มต้นของ “มหาวิทยาลัยราชภัฏ” ทั้ง ๔๑ แห่ง* เพราะเป็นวันเริ่มใช้พระราชบัญญัติมหาวิทยาลัยราชภัฏ พ.ศ. ๒๕๔๗ ซึ่งพระราชบัญญัติฉบับนี้ กำหนดให้มหาวิทยาลัยราชภัฏ เป็นสถาบันอุดมศึกษาเพื่อการพัฒนาท้องถิ่นที่เสริมสร้างพลังปัญญาของแผ่นดิน ฟื้นฟูพลังการเรียนรู้ เชิดชูภูมิปัญญาของท้องถิ่น สร้างสรรค์ศิลปวิทยา เพื่อความเจริญก้าวหน้าอย่างมั่นคงและยั่งยืนของปวงชน มีส่วนร่วมในการจัดการ การบำรุงรักษา การใช้ประโยชน์จากทรัพยากรธรรมชาติและสิ่งแวดล้อมอย่างสมดุลและยั่งยืน (มังกร ทองสุขติ, ม.ป.ป.)

นับตั้งแต่พระราชบัญญัติมหาวิทยาลัยราชภัฏ พ.ศ. ๒๕๔๗ มีผลบังคับใช้ ทำให้มหาวิทยาลัยราชภัฏ ทุกแห่งต่างมีฐานะเป็นนิติบุคคล มีอิสระในการดำเนินการกิจของตนเอง การบริการจัดการขึ้นอยู่กับสภามหาวิทยาลัยและผู้บริหารของแต่ละแห่ง (ประเทือง ภูมิภักทราคม, ม.ป.ป.) ด้วยเหตุนี้ มหาวิทยาลัยราชภัฏกำแพงเพชร จึงต้องปรับเปลี่ยนบทบาทและวิธีการดำเนินงานให้เหมาะสม โดยเฉพาะอย่างยิ่งการออกกระเบียบ ข้อบังคับต่างๆ ของมหาวิทยาลัย เช่น

* ปัจจุบันมหาวิทยาลัยราชภัฏ มีจำนวนทั้งสิ้น ๔๐ แห่ง เนื่องจากมหาวิทยาลัยราชภัฏนครพนม ได้รวมกับมหาวิทยาลัยมหาสารคาม วิทยาเขตนครพนม วิทยาลัยเทคนิคนครพนม วิทยาลัยเกษตรและเทคโนโลยีนครพนม วิทยาลัยการอาชีพธาตุพนมและวิทยาลัยการอาชีพนาหว้า และวิทยาลัยพยาบาลบรมราชชนนีนครพนม จัดตั้งเป็นมหาวิทยาลัยนครพนม เมื่อวันที่ ๑ กันยายน ๒๕๔๘

- ข้อบังคับมหาวิทยาลัยราชภัฏกำแพงเพชร ว่าด้วยคุณสมบัติ หลักเกณฑ์และวิธีการได้มาซึ่งนายกสภามหาวิทยาลัย พ.ศ. ๒๕๔๗

- ข้อบังคับฯ ว่าด้วยหลักเกณฑ์ วิธีการได้มาและคุณสมบัติของผู้ดำรงตำแหน่งอธิการบดี พ.ศ. ๒๕๔๗

- ข้อบังคับฯ ว่าด้วยคุณสมบัติ หลักเกณฑ์ และวิธีการสรรหาบุคคลเพื่อแต่งตั้งเป็นคณบดี พ.ศ. ๒๕๔๗

- ข้อบังคับฯ ว่าด้วยคุณสมบัติ หลักเกณฑ์ และวิธีการเลือกกรรมการสภาวิชาการ พ.ศ. ๒๕๔๗

- ข้อบังคับฯ ว่าด้วยคณะกรรมการส่งเสริมกิจการมหาวิทยาลัย พ.ศ. ๒๕๔๗

- ข้อบังคับฯ ว่าด้วยสภาคณาจารย์และข้าราชการ พ.ศ. ๒๕๔๗

- ข้อบังคับฯ ว่าด้วยคณะกรรมการประจำคณะ พ.ศ. ๒๕๔๗ เป็นต้น

ทั้งนี้ ในปีการศึกษา ๒๕๔๗ โปรแกรมวิชาภาษาอังกฤษ โปรแกรมวิชาสังคมศึกษา และโปรแกรมวิชาดนตรีศึกษา ได้โอนจากคณะมนุษยศาสตร์และสังคมศาสตร์ ไปสังกัดคณะครุศาสตร์ มหาวิทยาลัยราชภัฏกำแพงเพชร (กานต์ โกวิทย์สมบูรณ์, ๒๕๕๒)

พ.ศ. ๒๕๔๔ คณะกรรมการการอุดมศึกษา กระทรวงศึกษาธิการ ได้กำหนดมาตรฐานการอุดมศึกษาและเกณฑ์มาตรฐานที่เกี่ยวข้อง เพื่อให้สถาบันอุดมศึกษานำไปใช้ในการพัฒนามาตรฐานการจัดการศึกษา โดยเฉพาะการจัดทำหลักสูตร เป็นต้นว่า

- ประกาศกระทรวงศึกษาธิการ เรื่อง มาตรฐานการอุดมศึกษา

- ประกาศกระทรวงศึกษาธิการ เรื่อง เกณฑ์มาตรฐานหลักสูตรระดับปริญญาตรี พ.ศ. ๒๕๔๘

- ประกาศกระทรวงศึกษาธิการ เรื่อง เกณฑ์มาตรฐานหลักสูตรระดับบัณฑิตศึกษา พ.ศ. ๒๕๔๘

- ประกาศกระทรวงศึกษาธิการ เรื่อง แนวทางการบริหารเกณฑ์มาตรฐานหลักสูตร

ระดับอุดมศึกษา พ.ศ. ๒๕๔๘

ดังนั้น โปรแกรมวิชาต่างๆ ในคณะมนุษยศาสตร์และสังคมศาสตร์ ได้ทยอยกันปรับปรุงหลักสูตรเพื่อให้เป็นไปตามเกณฑ์มาตรฐานหลักสูตรอุดมศึกษา ซึ่งในปี พ.ศ. ๒๕๔๙ ต่อเนื่องมาในปี พ.ศ. ๒๕๕๐ โปรแกรมวิชาต่างๆ จึงเริ่มใช้หลักสูตรใหม่ ที่สำนักงานคณะกรรมการการอุดมศึกษาได้รับทราบการให้ความเห็นชอบ

โดยในปีการศึกษา ๒๕๔๘ คณะมนุษยศาสตร์และสังคมศาสตร์ ได้เข้าร่วมโครงการความร่วมมือทางวิชาการกับกรมส่งเสริมการปกครองส่วนท้องถิ่น เพื่อจัดการศึกษาให้กับบุคลากรขององค์กรปกครองส่วนท้องถิ่นในหลักสูตรรัฐประศาสนศาสตรบัณฑิต สาขาวิชาการปกครองท้องถิ่น ใน ๓ จังหวัด คือ

- จังหวัดกำแพงเพชร (ศูนย์การเรียนรู้มหาวิทยาลัยราชภัฏกำแพงเพชร)

- จังหวัดตาก ศูนย์การเรียนรู้มหาวิทยาลัยราชภัฏกำแพงเพชร แม่สอด

- จังหวัดสุโขทัย ศูนย์การเรียนรู้วิทยาลัยเทคนิคสุโขทัย

ปีการศึกษา ๒๕๕๐ โปรแกรมวิชานิติศาสตร์ ได้ริเริ่มดำเนินการเปิดศูนย์บริการวิชาการที่โรงเรียนเทศบาลบ้านปากทาง สังกัดเทศบาลเมืองพิจิตร อำเภอเมือง จังหวัดพิจิตร โดยมหาวิทยาลัย เห็นว่าเป็นการขยายโอกาสให้กับคนในจังหวัดใกล้เคียงจึงสนับสนุนให้ดำเนินการอย่างเต็มที่ ซึ่งมีการเปิดสอนทั้งสาขาวิชานิติศาสตร์ สาขาวิชารัฐประศาสนศาสตร์ของคณะมนุษยศาสตร์และสังคมศาสตร์ สาขาวิชาการจัดการทั่วไป สาขาวิชาการบริหารทรัพยากรมนุษย์ สาขาวิชาคอมพิวเตอร์ธุรกิจ สาขาวิชาการบัญชี ของคณะวิทยาการจัดการ และหลักสูตรประกาศนียบัตรวิชาชีพครูของคณะครุศาสตร์ อย่างไรก็ตาม เป็นที่น่าเสียดายอย่างยิ่ง ที่ศูนย์บริการวิชาการดังกล่าวต้องปิดตัวลง ทั้งที่การดำเนินการกำลัง เป็นไปได้ด้วยดี และยังเป็นที่ต้องการของคนในจังหวัดพิจิตร แต่เนื่องจากว่าในปี ๒๕๕๒ ได้มีประกาศกระทรวงศึกษาธิการ ว่าด้วยการจัดการศึกษานอกสถานที่ตั้งของสถาบันอุดมศึกษาของรัฐ พ.ศ. ๒๕๕๒ และประกาศคณะกรรมการการอุดมศึกษา เรื่องหลักเกณฑ์และแนวปฏิบัติเกี่ยวกับการพิจารณาประเมินคุณภาพการจัดการศึกษานอกสถานที่ตั้งของสถาบัน อุดมศึกษาของรัฐ พ.ศ. ๒๕๕๒ ซึ่งศูนย์บริการ วิชาการ จังหวัดพิจิตร อาจไม่บรรลุตามเกณฑ์ได้ครบทุกข้อตามที่คณะกรรมการการอุดมศึกษากำหนด และหากยังคงดำเนินการต่อไปอาจส่งผลกระทบต่อมหาวิทยาลัยได้ จึงทำให้ศูนย์บริการวิชาการ จังหวัด พิจิตร ได้เปิดรับนักศึกษาในปีการศึกษา ๒๕๕๓ เป็นรุ่นสุดท้าย และในภาคเรียนที่ ๒/๒๕๕๓ นี้ จะเป็น ภาคเรียนสุดท้ายของนักศึกษา ปิดตำนานศูนย์บริการวิชาการ จังหวัดพิจิตร อย่างไรก็ตาม นักศึกษาสาขาวิชานิติศาสตร์ ได้จัดตั้งชมรมศิษย์เก่านิติศาสตร์ ศูนย์พิจิตร ไว้เพื่อให้เป็นสายใยแห่งความผูกพันระหว่างนักศึกษากับมหาวิทยาลัยให้ดำรงอยู่สืบไป



ภาพที่ ๕ นักศึกษาศูนย์บริการวิชาการ จังหวัดพิจิตร จัดพิธีไหว้ครู ณ โรงเรียนเทศบาลบ้านปากทาง เมื่อวันที่ ๒๘ กรกฎาคม พ.ศ. ๒๕๕๐



ภาพที่ ๖ การแข่งขันกีฬาเชื่อมความสัมพันธ์ระหว่าง นักศึกษากำแพงเพชรกับนักศึกษาพิจิตร ณ โรงเรียนเทศบาลบ้านปากทาง เมื่อวันที่ ๒๐ มิถุนายน พ.ศ. ๒๕๕๒

นอกจากนี้ ในปี พ.ศ. ๒๕๕๐ มหาวิทยาลัยได้อนุมัติงบประมาณให้โปรแกรมวิชานิติศาสตร์ จัดสร้างห้องปฏิบัติการศาลจำลอง เพื่อรองรับการตรวจประเมินคุณภาพจากสำนักฝึกอบรมวิชาว่า ความแห่งสหภาพอาเซียน และเป็นไปตามมาตรฐานของสำนักอบรมศึกษากฎหมายแห่งเนติบัณฑิตยสภา ซึ่งผลในระยะยาวนั้นถือว่าการก่อให้เกิดประโยชน์อย่างสูงกับนักศึกษาและอาจารย์ได้ใช้ประกอบการ เรียนการสอน

พ.ศ. ๒๕๕๒ คณะกรรมการการอุดมศึกษา กระทรวงศึกษาธิการ ได้กำหนดกรอบมาตรฐาน
คุณวุฒิระดับอุดมศึกษาแห่งชาติ เพื่อให้เป็นไปตามเจตนารมณ์ของพระราชบัญญัติการศึกษาแห่งชาติ
พ.ศ.๒๕๕๒ ที่กำหนดให้มีระบบการประกันคุณภาพการศึกษา โดยได้ออกประกาศเพื่อให้สถาบันอุดมศึกษา
ใช้เป็นแนวทางในการดำเนินการพัฒนา/ปรับปรุงหลักสูตร และการดำเนินการอื่นๆ ที่เกี่ยวข้อง ซึ่ง
ประกาศที่กล่าวถึงนี้ซึ่งจะต้องดำเนินการในทุกหลักสูตร ได้แก่

- ประกาศกระทรวงศึกษาธิการ เรื่อง กรอบมาตรฐานคุณวุฒิระดับอุดมศึกษาแห่งชาติ
พ.ศ. ๒๕๕๒
- ประกาศคณะกรรมการการอุดมศึกษา เรื่องแนวทางการปฏิบัติตามกรอบมาตรฐาน
คุณวุฒิระดับ อุดมศึกษาแห่งชาติ พ.ศ. ๒๕๕๒

พ.ศ. ๒๕๕๓ โพรแกรมนิเทศศาสตร์ ของคณะมนุษยศาสตร์และสังคมศาสตร์ ได้เริ่มทยอยกัน
ดำเนินการพัฒนา/ปรับปรุงหลักสูตร เพื่อให้เป็นไปตามกรอบมาตรฐานคุณวุฒิระดับอุดมศึกษาแห่งชาติ

ปีการศึกษา ๒๕๕๔ ได้มีการใช้หลักสูตรปรับปรุงที่สำนักงานคณะกรรมการการอุดมศึกษาได้
รับทราบการให้ความเห็นชอบ จำนวน ๕ หลักสูตร ได้แก่

๑. หลักสูตรรัฐประศาสนศาสตรบัณฑิต สาขาวิชารัฐประศาสนศาสตร์ (หลักสูตรปรับปรุง
พ.ศ. ๒๕๕๔)
๒. หลักสูตรนิเทศศาสตรบัณฑิต สาขาวิชานิเทศศาสตร์ (หลักสูตรปรับปรุง พ.ศ. ๒๕๕๔)
๓. หลักสูตรศิลปศาสตรบัณฑิต สาขาวิชาภาษาไทย (หลักสูตรปรับปรุง พ.ศ. ๒๕๕๔)
๔. หลักสูตรศิลปศาสตรบัณฑิต สาขาวิชาการพัฒนาสังคม (หลักสูตรปรับปรุง
พ.ศ. ๒๕๕๔)
๕. หลักสูตรศิลปกรรมศาสตรบัณฑิต สาขาวิชาจิตรศิลป์และประยุกต์ศิลป์ (หลักสูตรปรับปรุง
พ.ศ. ๒๕๕๔)

ปีการศึกษา ๒๕๕๕ มีการใช้หลักสูตรที่สำนักงานคณะกรรมการการอุดมศึกษา ได้รับทราบการ
ให้ความเห็นชอบในการปรับปรุง จำนวน ๑ หลักสูตร และหลักสูตรใหม่ จำนวน ๓ หลักสูตร ได้แก่

๑. หลักสูตรศิลปศาสตรบัณฑิต สาขาวิชาภาษาจีน (หลักสูตรปรับปรุง พ.ศ. ๒๕๕๕)
๒. หลักสูตรศิลปศาสตรบัณฑิต สาขาวิชาภาษาอังกฤษ (หลักสูตรใหม่ พ.ศ. ๒๕๕๕)
๓. หลักสูตรวิทยาศาสตร์บัณฑิต สาขาวิชาสารสนเทศภูมิศาสตร์ (หลักสูตรใหม่ พ.ศ. ๒๕๕๕)
๔. หลักสูตรศิลปศาสตรบัณฑิต สาขาวิชาบรรณารักษศาสตร์และสารสนเทศศาสตร์ (หลักสูตร
ใหม่ พ.ศ. ๒๕๕๕)

ปีการศึกษา ๒๕๕๖ คณะมนุษยศาสตร์และสังคมศาสตร์ ได้จัดการเรียนการสอน ในระดับ
ปริญญาตรี จำนวน ๙ สาขาวิชา ซึ่งเป็นสาขาวิชาที่ได้พัฒนา/ปรับปรุงหลักสูตรในปี พ.ศ. ๒๕๕๔ และ
พ.ศ. ๒๕๕๕ ที่กล่าวมาข้างต้น นอกจากนี้ ยังได้มีการจัดการเรียนการสอนในระดับปริญญาโท จำนวน ๑
สาขาวิชา ซึ่งเป็นสาขา วิชาที่ได้ดำเนินการปรับปรุงหลักสูตรในปี พ.ศ. ๒๕๕๖ นี้ คือ หลักสูตร
รัฐประศาสนศาสตรมหาบัณฑิต สาขาวิชาการปกครองท้องถิ่น (หลักสูตรปรับปรุง พ.ศ. ๒๕๕๖) ทั้งนี้

การจัดการศึกษาในระดับบัณฑิตศึกษา มหาวิทยาลัยบริหารจัดการในรูปแบบอนุกรรมการประจำสาขา
ประสานการบริหารโดยหน่วยประสานการจัดบัณฑิตศึกษา สถาบันวิจัยและพัฒนา

อนึ่ง ตั้งแต่ปีการศึกษา ๒๕๔๘ ถึงปีการศึกษา ๒๕๕๖ คณะมนุษยศาสตร์และสังคมศาสตร์
มีหลักสูตร/สาขาวิชาที่เปิดสอน และจำนวนนักศึกษาเข้าใหม่ในแต่ละปีการศึกษา รวมทั้งข้อมูลเกี่ยวกับ
บุคลากรของคณะมนุษยศาสตร์และสังคมศาสตร์ทั้งสายวิชาการและสายสนับสนุน ปรากฏในรายละเอียด
ตามตารางที่ ๑ และตารางที่ ๒ ดังนี้

ตารางที่ ๑ หลักสูตร/สาขาวิชาที่เปิดสอน และจำนวนนักศึกษาเข้าใหม่ ตั้งแต่ปีการศึกษา ๒๕๔๘ ถึงปีการศึกษา ๒๕๕๖

หลักสูตร	ปีการศึกษา พศ 2548			พศ 2549			พศ 2550			พศ 2551			พศ 2552			พศ 2553			พศ 2554			พศ 2555			พศ 2556																										
	ภาคป	ภาคค		ภาคป	ภาคค		ภาคป	ภาคค		ป/อ	ภาคป	ภาคค		ป/อ	ภาคป	ภาคค		ป/อ	ภาคป	ภาคค		ป/อ	ภาคป	ภาคค		ป/อ																									
		มส	ภพ		มส	ภพ		มส	ภพ			มส	ภพ			มส	ภพ			มส	ภพ			มส	ภพ		มส	ภพ	มส	ภพ	มส	ภพ	มส	ภพ	มส	ภพ	มส	ภพ													
1. รัฐประศาสนศาสตร์	124	66	56	50	-	135	60	50	62	86	36	35	27	-	44	-	92	51	63	54	41	-	151	51	61	39	-	-	-	126	60	76	90	41	-	181	53	71	59	-	226	84	83	56	162	52	66	36	-		
2. นิติศาสตร์	-	-	87	-	-	21	-	95	-	40	-	75	-	-	56	-	60	-	75	34	54	-	67	-	66	28	-	37	-	81	-	42	-	25	-	79	-	36	-	-	114	-	46	-	127	-	27	-	-		
3. การพัฒนาชุมชน	12	12	127	30	-	-	-	116	51	-	-	70	-	-	-	-	-	22	26	-	-	-	13	-	-	-	-	-	-	22	-	-	-	-	-	28	-	-	-	-	-	-	-	-	-	-	-	-			
4. ภาษาอังกฤษ	34	-	-	-	-	-	-	-	-	-	-	-	-	-	-	-	22	10	-	-	-	-	-	-	-	-	-	-	30	-	-	-	-	-	29	-	-	-	-	44	-	11	-	49	-	-	-	-			
5. นวนศิลป์และการละคร	6	-	-	-	-	4	-	-	-	-	-	-	-	-	-	-	3	-	-	-	-	-	-	-	-	-	-	-	-	-	-	-	-	-	-	-	-	-	-	-	-	-	-	-	-	-	-				
6. ศิลปกรรมออกแบบประยุกต์ศิลป์	-	-	-	-	-	6	-	-	-	-	-	-	-	-	-	-	-	-	-	-	-	-	-	-	-	-	-	-	-	-	-	-	-	-	-	-	-	-	-	-	-	-	-	-	-	-	-	-			
7. ภาษาอังกฤษธุรกิจ	-	-	-	-	-	18	14	-	-	17	-	-	-	-	-	-	-	-	-	-	-	-	30	18	-	-	-	-	-	-	-	-	-	-	-	-	-	-	-	-	-	-	-	-	-	-	-	-			
8. ภาษาจีน	-	-	-	-	-	21	17	-	-	-	-	-	-	-	-	14	-	-	-	-	-	-	-	-	-	-	-	-	-	-	-	-	-	-	-	-	-	-	-	-	-	-	24	-	-	-	34	-	-	-	-
9. อัดมณีและเครื่องประดับ	-	-	-	-	-	-	-	-	-	-	11	-	-	-	-	-	7	-	-	-	-	-	-	-	-	-	-	-	-	-	-	-	-	-	-	-	-	-	-	-	-	-	-	-	-	-	-	-	-		
10. วิจารณ์ศิลป์และประยุกต์ศิลป์	-	-	-	-	-	-	-	-	-	-	11	-	-	-	-	-	10	-	-	-	-	-	17	-	-	-	-	-	-	20	-	-	-	-	-	18	-	-	-	-	25	-	-	-	24	-	-	-	-		
11. สารสนเทศศาสตร์	-	-	-	-	-	-	-	-	-	-	-	-	-	-	-	8	-	-	-	-	-	-	-	-	-	-	-	-	11	-	-	-	-	-	15	-	-	-	-	-	-	-	-	-	-	-	-	-	-		
12. ภาษาไทย	-	-	-	-	-	-	-	-	-	-	-	-	-	-	-	-	-	-	-	-	-	-	7	-	-	-	-	-	41	-	-	-	-	-	27	-	-	-	-	-	-	-	-	-	48	-	-	-	-		
13. การพัฒนาสังคม	-	-	-	-	-	-	-	-	-	-	-	-	-	-	-	-	-	-	-	-	-	-	-	-	-	-	-	-	-	-	-	-	-	-	-	-	-	-	61	-	20	-	63	-	16	-	-				
14. สารสนเทศภูมิศาสตร์	-	-	-	-	-	-	-	-	-	-	-	-	-	-	-	-	-	-	-	-	-	-	-	-	-	-	-	-	-	-	-	-	-	-	-	-	-	-	26	-	-	-	46	-	-	-	-				
15. บรรณารักษศาสตร์และสารศาสตร์	-	-	-	-	-	-	-	-	-	-	-	-	-	-	-	-	-	-	-	-	-	-	-	-	-	-	-	-	-	-	-	-	-	-	-	-	-	-	-	-	-	21	-	-	-	37	-	-	-	-	
16. รัฐประศาสนศาสตร์ สาขาปกครองท้องถิ่น	-	-	118	61	145	-	-	-	-	-	92	30	97	-	-	-	-	-	-	-	-	-	-	-	-	-	-	-	-	-	-	-	-	-	-	-	-	-	-	-	-	-	-	-	-	-	-	-	-		
17. รัฐประศาสนศาสตร์มหาบัณฑิต สาขาวิชาการปกครองท้องถิ่น	-	-	-	-	-	-	-	-	-	-	-	-	-	-	20	-	-	-	-	-	64	-	-	-	-	-	-	61	-	-	-	-	-	35	-	-	-	-	45	-	-	-	-	-	-	-	-	-	-	-	33
รวม	176	77	388	141	145	215	91	261	113	154	59	272	57	97	100	20	195	82	160	114	95	64	255	69	218	67	63	37	61	331	60	118	90	66	35	377	53	163	59	45	541	84	160	56	590	52	109	36	33		
ยอดรวมสุทธิ	927			60			79			70			80			70			67			841			820																										

หมายเหตุ อักษรย่อประจำหน่วย

ภพ. คือ กำแพงเพชร

มส. คือ แม่สอด

สท. คือ สุโขทัย

พจ. คือ พิจิตร

ตารางที่ ๒ ข้อมูลเกี่ยวกับบุคลากรของคณะมนุษยศาสตร์และสังคมศาสตร์ ตั้งแต่ปีการศึกษา ๒๕๔๘ ถึงปีการศึกษา ๒๕๕๖

จำนวนบุคลากร		ปีการศึกษา								
		๒๕๔๘	๒๕๔๙	๒๕๕๐	๒๕๕๑	๒๕๕๒	๒๕๕๓	๒๕๕๔	๒๕๕๕	๒๕๕๖
สายวิชาการ	๑. ข้าราชการ	๓๖	๓๕	๓๔	๓๓	๓๑	๒๘	๒๘	๒๕	๒๒
	๒. พนักงานราชการ	๔	๒	-	-	-	-	-	-	-
	๓. พนักงานมหาวิทยาลัย	-	-	๔	๕	๕	๗	๑๐	๒๔	๒๔
	๔. สัญญาจ้างรายปี	๑๓	๑๕	๒๑	๒๑	๑๕	๓๓	๔๙	๔๔	๔๔
	รวม	๕๓	๕๒	๕๙	๕๙	๕๙	๖๘	๘๗	๙๓	๙๐
สายสนับสนุน	๑. พนักงานราชการ	-	-	๑	๑	๑	๑	-	๑	๑
	๒. พนักงานมหาวิทยาลัย	-	-	-	-	๑	๑	๒	๔	๕
	๓. สัญญาจ้างรายปี	๔	๔	๓	๔	๕	๕	๕	๕	๒
	๔. นักการภารโรง	๔	๔	๔	๔	๔	๔	๔	๔	๔
	รวม	๘	๘	๘	๙	๑๑	๑๑	๑๑	๑๒	๑๒
ยอดรวม (สุทธิ)		๖๑	๖๐	๖๗	๖๘	๗๐	๗๙	๙๘	๑๐๕	๑๐๒

สำหรับผู้บริหารของคณะมนุษยศาสตร์และสังคมศาสตร์นั้น ในครั้งเมื่อเป็นวิทยาลัยครู หัวหน้าหน่วยงานจะเรียกว่า “หัวหน้าคณะ” ครั้นเมื่อเปลี่ยนเป็นสถาบันราชภัฏแล้ว พระราชบัญญัติสถาบันราชภัฏ พ.ศ. ๒๕๓๘ ได้ระบุให้คณะมี “คณบดี” เป็นผู้บังคับบัญชาและรับผิดชอบงานของคณะ ทั้งนี้ผู้บริหารของคณะตั้งแต่เริ่มก่อตั้งเป็นคณะมนุษยศาสตร์และสังคมศาสตร์ ในปี พ.ศ. ๒๕๒๒ จนมาถึงปัจจุบัน มีจำนวน ๑๑ คน ดังนี้

๑. อาจารย์สุนทร ทิรัญวงศ์ ดำรงตำแหน่งหัวหน้าคณะมนุษยศาสตร์และสังคมศาสตร์ วิทยาลัยครู กำแพงเพชร ระหว่างปี พ.ศ. ๒๕๒๒ – ๒๕๒๘

๒. อาจารย์สมชาย ตันติสันติสม ดำรงตำแหน่งหัวหน้าคณะมนุษยศาสตร์และสังคมศาสตร์ วิทยาลัยครูกำแพงเพชร ในปี พ.ศ. ๒๕๒๘ แต่ต่อมาได้ลาออกจากตำแหน่ง เพื่อไปดำรงตำแหน่งรองอธิการฝ่ายวางแผนและพัฒนา

๓. อาจารย์บุญมี ปาละวงศ์ ดำรงตำแหน่งหัวหน้าคณะมนุษยศาสตร์และสังคมศาสตร์ วิทยาลัยครู กำแพงเพชร ระหว่างปี พ.ศ. ๒๕๒๘ – ๒๕๓๓

๔. อาจารย์เอมอร เนียมน้อย ดำรงตำแหน่งหัวหน้าคณะมนุษยศาสตร์และสังคมศาสตร์ วิทยาลัยครู กำแพงเพชร ในปี พ.ศ. ๒๕๓๓ ในเวลาต่อมาได้ขอลาออกจากตำแหน่ง

๕. อาจารย์วิทยา เดชอุดม ดำรงตำแหน่งหัวหน้าคณะมนุษยศาสตร์และสังคมศาสตร์ วิทยาลัยครู กำแพงเพชร ระหว่างปี พ.ศ. ๒๕๓๓ – ๒๕๓๖

๖. ดร.ภาคภูมิ อินทวงศ์ ดำรงตำแหน่งหัวหน้าคณะมนุษยศาสตร์และสังคมศาสตร์ วิทยาลัยครู กำแพงเพชร ระหว่างปี พ.ศ. ๒๕๓๖ – ๒๕๓๘ และปี พ.ศ. ๒๕๓๘ – ๒๕๔๒

๗. ผู้ช่วยศาสตราจารย์ศรีรัตน์ เจริญกลิ่นจันทร์ ดำรงตำแหน่งคณบดีคณะมนุษยศาสตร์และสังคมศาสตร์ สถาบันราชภัฏกำแพงเพชร ระหว่างปี พ.ศ. ๒๕๔๒ – ๒๕๔๖

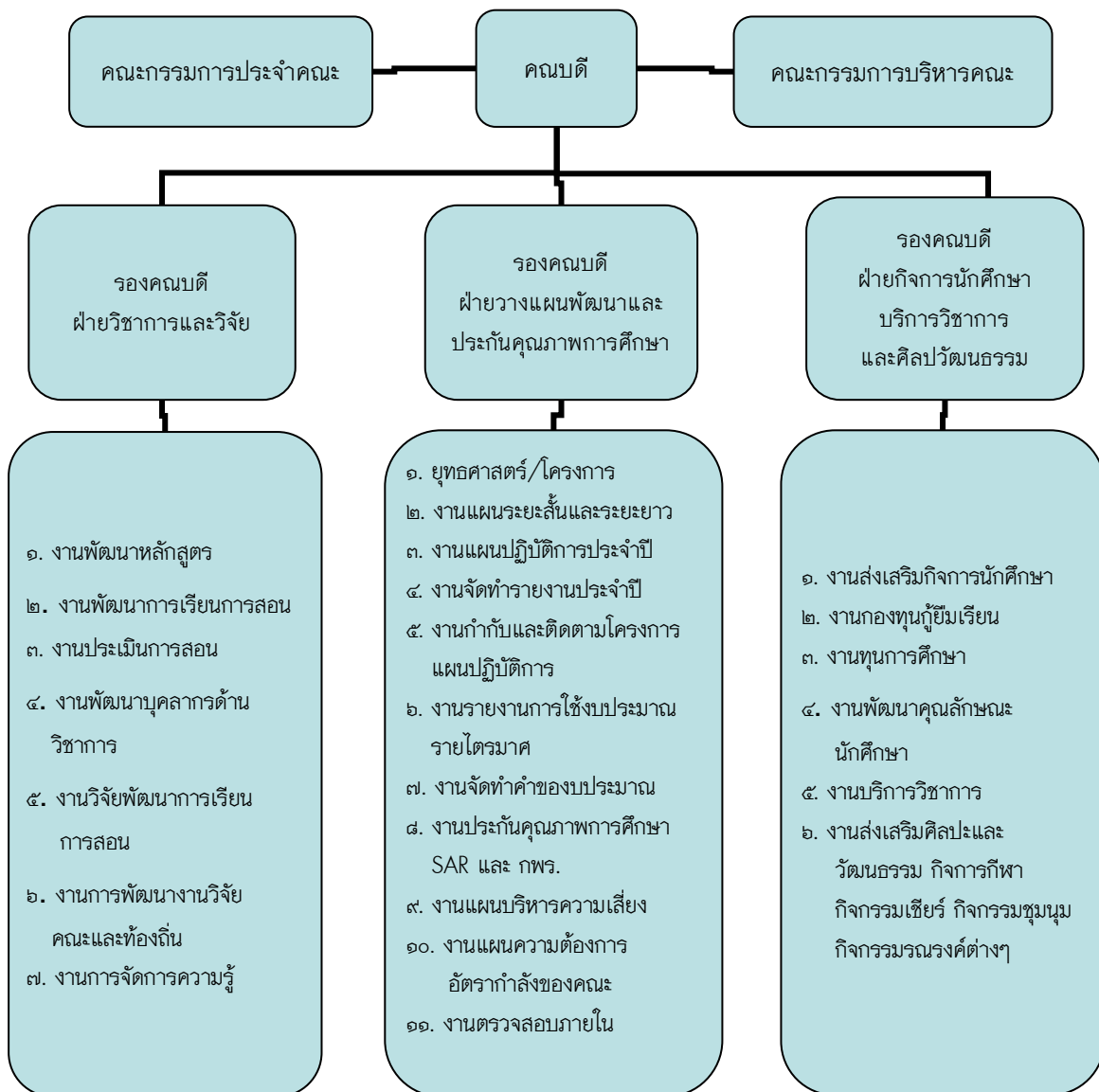
๘. ผู้ช่วยศาสตราจารย์ ดร.ศรัณย์ วงศ์คำจันทร์ ดำรงตำแหน่งคณบดีคณะมนุษยศาสตร์และสังคมศาสตร์ สถาบันราชภัฏกำแพงเพชร ระหว่างปี พ.ศ. ๒๕๔๖ – ๒๕๔๘

๙. ผู้ช่วยศาสตราจารย์สุวิทย์ วงษ์บุญมาก ดำรงตำแหน่งคณบดีคณะมนุษยศาสตร์และสังคมศาสตร์ มหาวิทยาลัยราชภัฏกำแพงเพชร ระหว่างปี พ.ศ. ๒๕๔๘ – ๒๕๕๒

๑๐. รองศาสตราจารย์มัย ตะติยะ ดำรงตำแหน่งคณบดีคณะมนุษยศาสตร์และสังคมศาสตร์ มหาวิทยาลัยราชภัฏกำแพงเพชร ปี พ.ศ. ๒๕๕๒ – ๒๕๕๖ (ถึงวันที่ ๘ มีนาคม ๒๕๕๖)

๑๑. อาจารย์สุชิน รอดกำเหนิด ดำรงตำแหน่งคณบดีคณะมนุษยศาสตร์และสังคมศาสตร์ มหาวิทยาลัยราชภัฏกำแพงเพชร ในปี พ.ศ. ๒๕๕๖ (ตั้งแต่วันที่ ๙ มีนาคม ๒๕๕๖)

ปัจจุบันคณะมนุษยศาสตร์และสังคมศาสตร์ ได้จัดแบ่งโครงสร้างการบริหาร ดังนี้



ส่วนการบริหารงานภายใน ได้จัดแบ่งแบบโปรแกรมวิชาตามสาขาวิชาที่เปิดสอน ทั้งหมด ๙ โปรแกรมวิชา ได้แก่

๑. โปรแกรมวิชารัฐประศาสนศาสตร์
๒. โปรแกรมวิชานิติศาสตร์
๓. โปรแกรมวิชาภาษาไทย
๔. โปรแกรมวิชาการพัฒนาสังคม
๕. โปรแกรมวิชาวิจิตรศิลป์และประยุกต์ศิลป์
๖. โปรแกรมวิชาภาษาอังกฤษ
๗. โปรแกรมวิชาภาษาจีน
๘. โปรแกรมวิชาสารสนเทศภูมิศาสตร์
๙. โปรแกรมวิชาบรรณารักษศาสตร์และสารสนเทศศาสตร์

นอกจากนี้ ยังมีการจัดเป็นกลุ่มวิชาเพิ่มเติมอีก 3 กลุ่มวิชา ได้แก่

๑. กลุ่มวิชาปรัชญาและศาสนา
๒. กลุ่มวิชาดนตรี
๓. กลุ่มวิชานาฏศิลป์และการละคร

ปัจจุบัน คณะมนุษยศาสตร์และสังคมศาสตร์ มีวิสัยทัศน์ คือ “สร้างสรรค์องค์ความรู้เชิงบูรณาการ พัฒนางานเพื่อท้องถิ่น สืบสานวัฒนธรรมความเป็นไทยสู่สากล” โดยมีแผนกลยุทธ์ประจำปี พ.ศ. ๒๕๕๖-๒๕๖๐ เชื่อมโยงประเด็นยุทธศาสตร์ เป้าประสงค์ และกลยุทธ์ ตามพันธกิจของคณะ รายละเอียดตามตารางที่ ๓ ดังนี้

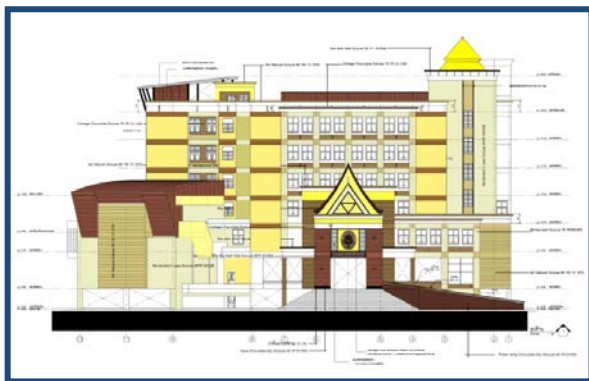
ตารางที่ ๓ ความเชื่อมโยงประเด็นยุทธศาสตร์ เป้าประสงค์ และกลยุทธ์

ประเด็นยุทธศาสตร์	เป้าประสงค์	กลยุทธ์
๑. ผลิตบัณฑิตที่มีคุณภาพตามเกณฑ์มาตรฐาน และมีความพร้อมสู่ประชาคมอาเซียน	บัณฑิตมีคุณภาพตามเกณฑ์มาตรฐาน เป็นที่ยอมรับในระดับชาติและระดับสากล	๑.๑ สร้างความแข็งแกร่งทางวิชาการให้แก่บัณฑิตตามอัตลักษณ์ของมหาวิทยาลัยและเอกลักษณ์ของคณะ ๑.๒ พัฒนาความรู้ความสามารถให้บัณฑิตมีคุณภาพ สามารถแข่งขันได้ในระดับสากล ๑.๓ พัฒนาทักษะด้านภาษาต่างประเทศ และเทคโนโลยีเพื่อเตรียมความพร้อมสู่ตลาดแรงงาน ๑.๔ ปรับปรุงระบบสวัสดิการ การดูแลช่วยเหลือนักศึกษา และการพัฒนานักศึกษานักศึกษา
๒. พัฒนาการองค์ความรู้ งานวิจัยงานสร้างสรรค์และนวัตกรรมที่สร้างมูลค่าเพิ่มให้กับชุมชนท้องถิ่นและสังคม	เพื่อพัฒนาองค์ความรู้ งานวิจัยงานสร้างสรรค์และนวัตกรรมที่สร้างมูลค่าเพิ่มให้กับชุมชนท้องถิ่นและสังคม	๒.๑ พัฒนาระบบและกลไกบริหารงานและสนับสนุนการผลิตงานวิจัยและงานสร้างสรรค์ ๒.๒ สร้างเสริมสมรรถนะบุคลากรด้านการวิจัยและงานสร้างสรรค์และการจัดการความรู้ด้านการวิจัยและงานสร้างสรรค์ให้กับนักวิจัย ๒.๓ ส่งเสริมการวิจัยหรืองานสร้างสรรค์ที่บูรณาการด้านการเรียน การสอน การบริการวิชาการ หรือทำนุบำรุงศิลปและวัฒนธรรม
๓. พัฒนาศักยภาพ การบริการวิชาการที่มีคุณภาพแก่ชุมชนท้องถิ่นและสังคม	ชุมชน ท้องถิ่น และสังคม ได้รับการบริการที่มีคุณภาพ และสามารถพึ่งพาตนเองได้	๓.๑ พัฒนาระบบและกลไกในการบริการวิชาการแก่ท้องถิ่น ๓.๒ ส่งเสริมการบริการวิชาการที่มีการขึ้นำ ป้องกัน หรือแก้ไขปัญหาของสังคมทั้งภายในและภายนอกมหาวิทยาลัย

ตารางที่ ๓ (ต่อ)

ประเด็นยุทธศาสตร์	เป้าประสงค์	กลยุทธ์
๔. อนุรักษ์ ส่งเสริม ทำนุบำรุง เผยแพร่ ศิลปะ และวัฒนธรรมไทยสู่สากล และเรียนรู้ วัฒนธรรมอาเซียน	นักศึกษา คณาจารย์และบุคลากร รวมถึงเยาวชนและประชาชนทั่วไป รู้ถึงคุณค่าของศิลปะและ วัฒนธรรมไทยและได้เรียนรู้ วัฒนธรรมอาเซียน	๔.๑ พัฒนาระบบและกลไกการบริหารจัดการด้านการทำนุบำรุงศิลปะ และวัฒนธรรม ๔.๒ สร้างเครือข่ายความร่วมมือทางด้านศิลปะและวัฒนธรรม เพื่อการเผยแพร่และเรียนรู้วัฒนธรรมอาเซียน
๕. พัฒนาระบบบริหารจัดการให้มีประสิทธิภาพ และมีธรรมาภิบาล	มีระบบบริหารจัดการที่มี ประสิทธิภาพและมีธรรมาภิบาล เพื่อเพิ่มคุณภาพของผลผลิต และการบริการ	๕.๑ พัฒนาระบบแผนงาน งบประมาณและการใช้ทรัพยากร ๕.๒ พัฒนาระบบและกลไกการบริหารงานและการพัฒนาบุคลากร ๕.๓ เพิ่มประสิทธิภาพการบริหารงานโดยใช้ระบบเทคโนโลยีสารสนเทศ และการจัดสภาพแวดล้อมเพื่อเอื้อต่อการเรียนรู้ ๕.๔ พัฒนาศักยภาพของคณะเพื่อเตรียมความพร้อมสู่ประชาคม อาเซียน ๕.๕ พัฒนาระบบและกลไกการประกันคุณภาพการศึกษา ๕.๖ เสริมสร้างภาพลักษณ์องค์กรของคณะ

ปีการศึกษา ๒๕๕๗ คณะมนุษยศาสตร์และสังคมศาสตร์ จะมีอาคารหลังใหม่เพื่อใช้เป็นอาคารสำนักงาน ห้องพักอาจารย์ของโปรแกรมวิชาต่างๆ และห้องปฏิบัติการ รวมทั้งเป็นห้องประชุมและห้องเรียน



ภาพที่ ๕ รูปด้านหน้าของอาคารคณะมนุษยศาสตร์และสังคมศาสตร์ หลังใหม่ (งบประมาณ ๘๙,๘๘๘,๘๘๘.๘๘ บาท)



ภาพที่ ๖ อาคารคณะมนุษยศาสตร์และสังคมศาสตร์หลังใหม่ที่กำลังก่อสร้าง (คาดว่าจะแล้วเสร็จต้นปี พ.ศ. ๒๕๕๗)

พัฒนาการของคณะมนุษยศาสตร์และสังคมศาสตร์นับตั้งแต่อดีตจนถึงปัจจุบัน โดยเฉพาะตั้งแต่มีการประกาศใช้พระราชบัญญัติการศึกษาแห่งชาติ พ.ศ. ๒๕๔๒ เป็นต้นมานั้น คณะมนุษยศาสตร์และสังคมศาสตร์ ได้ดำเนินการปฏิรูปและพัฒนาการศึกษา ดังต่อไปนี้

๑. การเรียนการสอน คณะมนุษยศาสตร์และสังคมศาสตร์ ได้พัฒนาการเรียนการสอนโดยเน้นผู้เรียนเป็นสำคัญ ตลอดจนการพัฒนาหลักสูตรและกระบวนการเรียนรู้ที่เน้นผู้เรียนเป็นสำคัญ

๒. การบริหารและการจัดการ คณะมนุษยศาสตร์และสังคมศาสตร์ ใช้หลักธรรมาภิบาลที่เน้นประสิทธิภาพ โปร่งใส มีความรับผิดชอบและตรวจสอบได้ สามารถแข่งขันได้ในระดับชาติ เน้นการจัดการความเสี่ยง ตลอดจนการปฏิบัติราชการตามคำรับรองการปฏิบัติราชการ

๓. การประกันคุณภาพการศึกษา คณะมนุษยศาสตร์และสังคมศาสตร์ ได้ดำเนินการเกี่ยวกับการประกันคุณภาพภายในระดับโปรแกรมวิชา และการประเมินคุณภาพภายนอกรอบแรก (พ.ศ. ๒๕๕๔ -๒๕๕๘) การประเมิน

คุณภาพภายนอกรอบที่สอง (พ.ศ. ๒๕๔๙-๒๕๕๓) และการประเมินคุณภาพภายนอกรอบที่สาม (พ.ศ. ๒๕๕๔-๒๕๕๘) โดยสำนักรับรองมาตรฐานและประเมินคุณภาพการศึกษา

๔. การพัฒนาอาจารย์ อาจารย์ของคณะมนุษยศาสตร์และสังคมศาสตร์ ได้รับการส่งเสริมให้มีวุฒิทางการศึกษาสูงขึ้น โดยในระดับปริญญาเอกมีอาจารย์ไปศึกษาทั้งในประเทศและต่างประเทศ และสนับสนุนให้อาจารย์ได้มีการเสนอขอตำแหน่งทางวิชาการ จนได้รับการแต่งตั้งให้ดำรงตำแหน่งผู้ช่วยศาสตราจารย์และรองศาสตราจารย์มากขึ้น อนึ่งคณะมนุษยศาสตร์และสังคมศาสตร์ ได้สนับสนุนให้อาจารย์เข้ารับการอบรม ประชุม สัมมนา เพื่อพัฒนาตนเองและเพื่อพัฒนาการเรียนการสอน ตลอดจนส่งเสริมส่งเสริมการปฏิบัติตามจรรยาบรรณวิชาชีพของคณาจารย์

๕. งบประมาณ คณะมนุษยศาสตร์และสังคมศาสตร์ ได้รับงบประมาณเพิ่มขึ้นทุกปี โดยได้รับทั้งงบประมาณการพัฒนาอาจารย์ และงบประมาณสำหรับเป็นค่าใช้จ่ายด้านการเรียนการสอน การวิจัย การบริการวิชาการ และการทำนุบำรุงศิลปวัฒนธรรม นอกจากนี้ ยังมีระบบและกลไกในการจัดสรรทรัพยากรทางการเงินและการวิเคราะห์ค่าใช้จ่าย ตลอดจนการตรวจสอบการเงินและงบประมาณ

๖. เทคโนโลยีการศึกษา คณะมนุษยศาสตร์และสังคมศาสตร์ ได้พัฒนาระบบสารสนเทศ E-Learning พัฒนา Website ระบบฐานข้อมูลเพื่อการเรียนการสอนและการวิจัย และการประกันคุณภาพการศึกษา ตลอดจนข้อมูลพื้นฐาน (Common Data Set)

๗. การพัฒนาวารสารทางวิชาการ คณาจารย์ในคณะได้ร่วมมือกันพัฒนาวารสาร “พิบูล” ซึ่งเป็นวารสารทางวิชาการของคณะมนุษยศาสตร์และสังคมศาสตร์ จนเป็นวารสารที่ได้มาตรฐานและจะผลักดันให้เป็นวารสารระดับชาติที่อยู่ในฐานข้อมูล TCI (ศูนย์ดัชนีการอ้างอิงวารสารไทย) ในอนาคตต่อไป

๘. การพัฒนาการเรียนการสอนในระดับบัณฑิตศึกษา คณะมนุษยศาสตร์และสังคมศาสตร์ ได้พัฒนาการเรียนการสอนไปสู่ระดับบัณฑิตศึกษาโดยเปิดการเรียนการสอนในระดับปริญญาโท ภาคพิเศษ (กศ.บป.) หลักสูตรรัฐประศาสนศาสตรมหาบัณฑิต สาขาวิชาการปกครองท้องถิ่น และกำลังจะพัฒนาหลักสูตรระดับบัณฑิตศึกษาในหลักสูตรอื่นๆ เพิ่มเติม

๙. การพัฒนาแหล่งเรียนรู้ภายในคณะ ในช่วงทศวรรษที่ผ่านมาคณะมนุษยศาสตร์และสังคมศาสตร์ ได้พัฒนาศูนย์คอมพิวเตอร์ประจำคณะที่มีอยู่ทั้ง ๒ ห้อง โดยการยกระดับปรับปรุงเครื่องที่มีอยู่เดิมหรือเปลี่ยนเครื่องใหม่ให้ทันสมัยอยู่เสมอ พัฒนาห้องปฏิบัติการทางดนตรี ห้องปฏิบัติการศิลปะ และห้องปฏิบัติการนาฏศิลป์ และการละคร ให้ใช้การได้อย่างมีประสิทธิภาพ พร้อมทั้งจัดสร้างแหล่งเรียนรู้ใหม่ๆ เพิ่มเติม คือห้องสมุดกฎหมาย ห้องศาลจำลอง ศูนย์ส่งเสริมและพัฒนาเครือข่ายชุมชนท้องถิ่นด้านประชาธิปไตย ศูนย์ฝึกประสบการณ์วิชาชีพ และศูนย์สารสนเทศทางภูมิศาสตร์ (GIS)

๑๐. การผลิตบัณฑิต คณะมนุษยศาสตร์และสังคมศาสตร์ ได้ผลิตบัณฑิตในด้านมนุษยศาสตร์และสังคมศาสตร์ ที่เน้นด้านคุณภาพและมาตรฐานทางการศึกษา

กล่าวโดยสรุป นับเป็นเวลากว่า ๓๐ ปีแล้ว ที่คณะมนุษยศาสตร์และสังคมศาสตร์ ได้ดำเนินงานตามบทบาทหน้าที่ โดยมีพัฒนาการที่รวดเร็วและต่อเนื่อง ไม่ว่าจะเป็นด้านการเรียนการสอน คณะมีการจัดการเรียนการสอนในหลักสูตรที่ตอบสนองต่อความต้องการของชุมชนและท้องถิ่น มีการพัฒนาหลักสูตรทุกหลักสูตรให้เป็นไปตามกรอบมาตรฐานคุณวุฒิระดับอุดมศึกษาแห่งชาติ ด้านการบริการวิชาการ คณะมีบุคลากรหลากหลายสาขาวิชา จึงสามารถตอบสนองต่อความต้องการของท้องถิ่น โดยเอกลักษณ์ จุดเน้น จุดเด่น คือ “มุ่งเน้นท้องถิ่น สานศิลปวัฒนธรรม” ซึ่งสอดคล้องกับอัตลักษณ์ของมหาวิทยาลัย คือ “ความรู้คู่ชุมชน” โดยมีโครงการบริการวิชาการ

เช่น โครงการเผยแพร่ศิลปวัฒนธรรม โครงการนิทรรศการทางวิชาการ เป็นต้น อีกทั้งมีการบูรณาการบริการวิชาการเข้ากับการเรียนการสอน และการวิจัย ด้านทำนุบำรุงศิลปะและวัฒนธรรม คณะมีการเผยแพร่และบริการงานด้านศิลปะและวัฒนธรรม มีการการเผยแพร่ศิลปวัฒนธรรมต่อสาธารณชนทั้งภายในประเทศและต่างประเทศ และด้านการวิจัย คณะได้จัดทำนโยบายและแผนงานด้านการวิจัย ส่งเสริมให้มีการพัฒนาบุคลากรเพื่อเพิ่มศักยภาพและทักษะด้านการวิจัย สร้างเครือข่ายกับหน่วยงานภายในมหาวิทยาลัย อีกทั้งยังสนับสนุนให้คณาจารย์ได้มีการบูรณาการการวิจัยเข้ากับการเรียนการสอนและด้านอื่นๆ

อย่างไรก็ตาม ในการจัดการศึกษาของคณะมนุษยศาสตร์และสังคมศาสตร์ ก็มีปัญหายุ่งยากหลายประการ อาทิเช่น ปัญหาการขาดแคลนบุคลากรสายสนับสนุน ในขณะที่อาจารย์ก็มีการงานสอนและงานด้านอื่นๆ สูงมาก จึงมีผลทำให้อาจารย์ไม่มีเวลาเพียงพอที่จะทำงานด้านวิจัยหรือการทำผลงานวิชาการอื่นๆ ซึ่งส่งผลไปถึงการเสนอผลงานเพื่อขอตำแหน่งทางวิชาการด้วย อีกทั้งงบประมาณที่จำกัด ก็ส่งผลต่อการผลักดันให้อาจารย์ไปศึกษาต่อเช่นเดียวกัน แต่ไม่ว่าจะเป็นอย่างไรก็ตาม บุคลากรคณะมนุษยศาสตร์และสังคมศาสตร์ ไม่ว่าจะเป็นสายวิชาการหรือสายสนับสนุน ต่างก็ทุ่มเทแรงกายแรงใจมุ่งมั่นทำงานภายใต้ข้อจำกัดต่างๆ ด้วยความตระหนักว่า มหาวิทยาลัยราชภัฏเป็นสถาบันอุดมศึกษาเพื่อการพัฒนาท้องถิ่น ดังนั้นความเป็น “ราชภัฏ” จึงสามารถเป็นที่พึ่งทางปัญญาของคนในท้องถิ่น อันเป็นความภาคภูมิใจของชาวคณะมนุษยศาสตร์และสังคมศาสตร์ที่จะก้าวเดินต่อไป เพื่อเป็นรากฐานความมั่นคงและความยั่งยืนให้กับชุมชน ท้องถิ่น และสังคมไทยตลอดไป

เอกสารอ้างอิง

กำแพงเพชร, มหาวิทยาลัยราชภัฏ. (๒๕๕๒). “อภิลักษณ์มนุษยศาสตร์และสังคมศาสตร์.” โดย กานต์

โกวิทย์สมบุญ. หน้า ๘๕-๑๑๑. ใน โกลุมนิสิตแต่ท่านผู้เกษียณ. ม.ป.ท.: ม.ป.พ.

กำแพงเพชร, วิทยาลัยครู. (๒๕๓๙). ๒๐ ปี วิทยาลัยครูกำแพงเพชร. กรุงเทพฯ: โอ.เอส.พรีนติ้งเฮาส์.

ประเทือง ภูมิภัทราคม. (ม.ป.ป.). “ทอฝันราชภัฏ มหาวิทยาลัยเพื่อท้องถิ่น (ส่วนที่ ๓),” ใน ทอฝันราชภัฏ

มหาวิทยาลัยเพื่อท้องถิ่น. นครสวรรค์: รีมป์การพิมพ์.

มังกร ทองสุชาติ. (ม.ป.ป.). “ทอฝันราชภัฏ มหาวิทยาลัยเพื่อท้องถิ่น (ส่วนที่ ๑),” ใน ทอฝันราชภัฏ มหาวิทยาลัย

เพื่อท้องถิ่น. นครสวรรค์: รีมป์การพิมพ์.

เรืองชัย ทรัพย์นิรันดร์. (๒๕๔๔). ราชภัฏ : มหาวิทยาลัยของประชาชน. กรุงเทพฯ: มติชน.

สุชิน รอดกำเหนิด. (๒๕๔๙). มาตรการทางกฎหมายในการจัดการศึกษาระดับอุดมศึกษา : ศึกษากรณี

มหาวิทยาลัยราชภัฏ. การศึกษาอิสระปริญานิตศาสตร์มหาบัณฑิต. มหาวิทยาลัยรามคำแหง.