

คำแนะนำในการส่งบทความ เพื่อตีพิมพ์ในวารสารพิษเนศวร์สาร มหาวิทยาลัยราชภัฏเชียงใหม่

วารสารพิษเนศวร์สาร มหาวิทยาลัยราชภัฏเชียงใหม่ มีกำหนดออกเผยแพร่เป็นราย 6 เดือน (ปีละ 2 ฉบับ) คือ ฉบับที่ 1 (มกราคม – มิถุนายน) และ ฉบับที่ 2 (กรกฎาคม – ธันวาคม) วัตถุประสงค์เพื่อเผยแพร่ผลงานทางวิชาการในสาขาวิชาต่าง ๆ ได้แก่ สาขาการศึกษามนุษยศาสตร์และสังคมศาสตร์ สาขาการศึกษาด้านวิทยาศาสตร์และเทคโนโลยี และสังคมวิทยา

ผลงานทางวิชาการที่ส่งพิมพ์ใน “พิษเนศวร์สาร” แยกได้เป็น 2 ประเภท คือ

1. บทความวิจัย (Research Article) เป็นการนำเสนอบทความจากงานวิจัยที่ผู้เขียนได้ดำเนินการวิจัยด้วยตนเอง
2. บทความวิชาการ (Academic Article) เป็นการนำเสนอสาระซึ่งผ่านการวิเคราะห์ สังเคราะห์อย่าง ลุ่มลึกจากแหล่งข้อมูลต่าง ๆ ได้แก่ จากทฤษฎี แนวคิด และงานวิจัย โดยมีทัศนะหรือข้อคิดเห็นที่เป็นประโยชน์ และมีการอ้างอิงอย่างชัดเจน

ผลงานที่จะได้รับการพิจารณาตีพิมพ์ในวารสารต้องไม่เคยถูกนำไปพิมพ์เผยแพร่ในวารสารอื่นใดมาก่อน และไม่อยู่ระหว่างการพิจารณาเพื่อตีพิมพ์ในวารสารอื่น เพื่อให้การตีพิมพ์วารสารพิษเนศวร์สารเป็นไปตามมาตรฐานและมีรูปแบบเดียวกัน กองบรรณาธิการจึงมีคำแนะนำในการส่งบทความเพื่อตีพิมพ์ในวารสาร ดังนี้

การเตรียมต้นฉบับ

1. **ต้นฉบับภาษาไทยหรือภาษาอังกฤษ**ของค้ประกอบต่าง ๆ ของบทความวิจัยหรือบทความวิชาการให้ทำตามคำแนะนำการเตรียมต้นฉบับนี้ บทความส่วนที่เป็นภาษาอังกฤษ ควรให้ผู้เชี่ยวชาญด้านภาษาอังกฤษตรวจสอบความถูกต้องด้านการใช้ภาษา ก่อน

2. **การพิมพ์** ให้จัดพิมพ์ด้วยโปรแกรม Microsoft Word โดยจัดหน้ากระดาษ ขนาด A4 (8.5 x 11 นิ้ว) ตั้งค่าน้กระดาษสำหรับการพิมพ์ห่างจากขอบบนกระดาษ 1 นิ้ว (1.25 นิ้ว เฉพาะหน้าแรก) ขอบล่าง 0.8 นิ้ว ขอบซ้าย 1.25 นิ้ว ขอบขวา 0.8 นิ้ว จัดสองคอลัมน์ (ยกเว้นบทความภาษาไทย บทความภาษาอังกฤษ และเอกสารอ้างอิงให้จัดหนึ่งคอลัมน์) ความกว้างคอลัมน์ 2.98 นิ้ว ระยะห่างระหว่างคอลัมน์ 0.25 นิ้ว ใส่หมายเลขหน้ากำกับอยู่ด้านบนขวาทุกหน้า

3. **รูปแบบตัวอักษรภาษาไทยและภาษาอังกฤษ**ใช้ตัวอักษรแบบ TH Niramit AS ขนาดตัวอักษรทั้งภาษาไทยและภาษาอังกฤษใช้ขนาดเดียวกัน ดังนี้ ชื่อเรื่องใช้ตัวอักษรขนาด 18 pt. ตัวหนา ชื่อผู้พิมพ์บทความใช้ตัวอักษรขนาด 14 pt. ตัวปกติ ชื่อหน่วยงานที่สังกัดและตำแหน่งทางวิชาการของผู้พิมพ์บทความ (ถ้ามี) ใช้ตัวอักษรขนาด 12 pt. หัวข้อหลักใช้ตัวอักษรขนาด 16 pt. ตัวหนา หัวข้อรองใช้ตัวอักษรขนาด 14 pt. ตัวหนา เนื้อหาทุกส่วนใช้ตัวอักษรขนาด 14 pt. ตัวปกติ

4. **จำนวนหน้า** ไม่ควรเกิน 15 หน้า รวมตาราง รูปภาพ และเอกสารอ้างอิง

5. **ตาราง รูปภาพ ภาพลายเส้น แผนภูมิ และกราฟ** หากมีขนาดเล็กให้แทรกไว้ในเนื้อหาที่จัดเป็น 2 คอลัมน์ หากมีขนาดใหญ่ให้จัดเป็น 1 คอลัมน์ โดยให้ผู้พิมพ์บทความคัดเลือกเฉพาะที่จำเป็นเท่านั้น เรียงลำดับให้สอดคล้องกับเนื้อเรื่อง ชื่อตารางให้อยู่ด้านบนของตาราง ส่วนชื่อรูปภาพแผนภูมิ และกราฟให้อยู่ด้านล่าง พร้อมทั้งคำอธิบายสั้น ๆ ที่สื่อความหมายได้สาระครบถ้วน

6. การส่งต้นฉบับ ให้ส่งบทความต้นฉบับพร้อมแบบนำส่งบทความเพื่อตีพิมพ์และหนังสือรับรองก่อนการตีพิมพ์ผ่านทางระบบจัดการวารสารอิเล็กทรอนิกส์ (ThaiJo) ที่ <https://tci-thaijo.org/index.php/pikanasan>

ประเภทของบทความ

1. **บทความวิจัย (Research article)** เป็นบทความที่เขียนขึ้นจากงานศึกษาเชิงประจักษ์ (Empirical study) หรือที่เรียกว่า งานวิจัย สารของบทความสะท้อนให้เห็นขั้นตอนการดำเนินการศึกษา การนำเสนอผลการวิจัย อาจเป็นผลงานวิจัยบางส่วนหรือผลงานวิจัยที่เสร็จสมบูรณ์แล้ว

2. **บทความวิชาการ (Academic article)** เป็นบทความที่ผู้เขียนได้เรียบเรียงโดยศึกษาค้นคว้าจากเอกสารงานแปล และผลงานจากประสบการณ์ของผู้เขียนหรือถ่ายทอดจากผู้อื่นมีวัตถุประสงค์เพื่อเผยแพร่ความรู้ องค์ความรู้ การเสนอความคิดเห็นที่มีคุณค่าและเป็นประโยชน์ทางวิชาการของสาขาต่าง ๆ

ส่วนประกอบของบทความ

1. **ชื่อเรื่อง (Title)** ควรสั้น กระชับ และตรงกับเนื้อเรื่อง ให้ขึ้นต้นชื่อเรื่องเป็นภาษาไทยและตามด้วยภาษาอังกฤษ โดยภาษาอังกฤษใช้ตัวพิมพ์ใหญ่ทั้งหมด จัดกึ่งกลางหน้ากระดาษ

2. **ชื่อผู้พิมพ์บทความ (Authors and co-authors)** ใช้ชื่อและนามสกุลเต็มทั้งชื่อภาษาไทยและภาษาอังกฤษ สำหรับภาษาอังกฤษใช้อักษรตัวพิมพ์ใหญ่เฉพาะอักษรตัวแรกของชื่อตัวและนามสกุล ไม่ระบุตำแหน่งทางวิชาการ โดยจัดกึ่งกลางหน้ากระดาษต่อจาก ชื่อเรื่อง หากเป็นนักศึกษาให้ใส่ชื่ออาจารย์ที่ปรึกษาวิทยานิพนธ์ เป็นผู้พิมพ์ร่วม ถ้ามีผู้พิมพ์หลายคนให้ใช้หมายเลข 1 หรือ 2 กำกับไว้ท้ายชื่อตามจำนวนผู้พิมพ์

3. **สังกัดผู้พิมพ์บทความ (Affiliation)** ใส่ชื่อหน่วยงานที่สังกัดทั้งภาษาไทยและภาษาอังกฤษ โดยเรียงลำดับตั้งแต่หน่วยงานระดับต้นไปจนถึงหน่วยงานหลักต่อจากชื่อผู้พิมพ์บทความ และใส่สถานะของผู้พิมพ์โดยระบุตำแหน่งทางวิชาการ (ถ้ามี) ที่เชิงบรรทัดของหน้าแรก กรณีเป็นนักศึกษาให้ระบุระดับการศึกษา ชื่อหลักสูตร สาขาวิชา และสถาบันการศึกษา

4. **บทคัดย่อ (Abstract)** บทคัดย่อภาษาไทย ความยาวไม่เกิน 500 คำ และภาษาอังกฤษ ความยาวไม่เกิน 300 คำ จัดเป็น 1 คอลัมน์ โดยให้ลำดับบทคัดย่อภาษาไทยขึ้นก่อนตามด้วยบทคัดย่อภาษาอังกฤษ

5. **คำสำคัญ (Keywords)** ให้เขียนทั้งคำสำคัญภาษาไทยและภาษาอังกฤษ แต่ละชุดไม่เกิน 5 คำ โดยให้ระบุไว้ท้ายบทคัดย่อของแต่ละภาษา

6. เนื้อหาในบทความ (Main texts)

6.1 บทความวิจัย ประกอบด้วย

6.1.1 **บทนำ (Introduction)** นำเสนอภูมิหลังความเป็นมาและความสำคัญของปัญหาการวิจัยรวมทั้งเอกสารงานวิจัยที่เกี่ยวข้อง และเหตุผลของการทำวิจัย

6.1.2 **วัตถุประสงค์ของการวิจัย (Objectives)** นำเสนอจุดมุ่งหมายที่ต้องการศึกษา ค้นคว้าแสวงหาคำตอบในการวิจัย

6.1.3 **สมมติฐานการวิจัย (Hypothesis)** (ถ้ามี) เป็นการนำเสนอคำตอบที่คาดการณ์ไว้ล่วงหน้าอย่างสมเหตุสมผลต่อปัญหาที่ศึกษา ระบุความสัมพันธ์ของตัวแปรที่ศึกษา

6.1.4 **วิธีดำเนินการวิจัย (Research methodology)** นำเสนอแบบแผนการวิจัย เช่น การสำรวจ ศึกษาเอกสาร การทดลอง เป็นต้น

6.1.5 ประชากร (Population) นำเสนอคุณลักษณะและจำนวนให้ครอบคลุมตัวแปรที่ศึกษาทั้งหมด

6.1.6 กลุ่มตัวอย่าง (Sample) นำเสนอหลักเกณฑ์การกำหนด จำนวนตัวอย่าง การสุ่มตัวอย่าง

6.1.7 เครื่องมือการวิจัย (Research instrument) นำเสนอชนิดของเครื่องมือ วิธีการสร้าง การทดลองใช้ (Try out) และการปรับปรุงเครื่องมือการวิจัย

6.1.8 การเก็บรวบรวมข้อมูล (Data collection) นำเสนอวิธีการเก็บรวบรวมข้อมูล และระยะเวลาการรวบรวมข้อมูล

6.1.9 การวิเคราะห์ข้อมูล (Data analysis) นำเสนอวิธีการวิเคราะห์ข้อมูล สถิติที่ใช้ในการวิเคราะห์ข้อมูล

6.1.10 ผลการวิจัย (Results) นำเสนอรายงานผลการวิจัยจากการวิเคราะห์หรือสังเคราะห์ในการวิจัยอย่างชัดเจนและตรงประเด็น โดยยึดแนวทางตามวัตถุประสงค์การวิจัย ควรอธิบายผลการวิจัยด้วยคำบรรยายเป็นหลัก ถ้ามีตัวแปรที่ศึกษาหรือตัวเลขมากให้นำเสนอเป็นรูปภาพ ตาราง แผนภูมิ และกราฟ แทรกในเนื้อหาพร้อมอธิบายผลการวิจัยให้ได้สาระครบถ้วนอย่างสั้น ๆ กระชับ

6.1.11 สรุปผลการวิจัย (Conclusion) เป็นการสรุปเฉพาะประเด็นสำคัญที่เกิดจากการทำวิจัย

6.1.12 การอภิปรายผลการวิจัย (Discussion) เป็นการนำเสนอความเห็นว่าคุณผลการวิจัยสอดคล้องหรือแตกต่างจากวัตถุประสงค์ สมมติฐานการวิจัยที่ตั้งไว้อย่างไร เป็นเพราะเหตุผลใด มีหลักฐานทางทฤษฎีหรือผลงานวิจัยอะไรที่มาสับสนุน

6.1.13 ข้อเสนอแนะเพื่อนำผลการวิจัย ไปใช้ (Suggestion) นำเสนอให้เห็นว่าสามารถนำผลการวิจัยไปใช้ประโยชน์อะไรได้บ้าง ตลอดจนข้อเสนอแนะให้ผู้ที่ทำวิจัยครั้งต่อไปในลักษณะเดียวกันทราบว่าควรจะศึกษาในประเด็นปัญหาหรือตัวแปรอะไรจึงจะทำให้ได้ผลการวิจัยหรือข้อสรุปที่สมบูรณ์

6.2 บทความวิชาการ (Academic article) : ประกอบด้วย

6.2.1 บทนำ (Introduction) กล่าวถึงความน่าสนใจของเรื่องที่น่าสนใจ ก่อนเข้าสู่เนื้อเรื่อง

6.2.2 เนื้อเรื่อง (Body) นำเสนอให้เห็นถึงปรากฏการณ์หรือองค์ความรู้ใหม่ที่เกิดขึ้นในวงวิชาการ ที่เหมาะสมกับสภาพการณ์ปัจจุบัน แสดงให้เห็นความเชื่อมโยงของเหตุที่นำไปสู่ผล (Causal relationship) การอ้างอิงข้อมูลต่าง ๆ และเหตุผลที่พิสูจน์ได้ทางวิชาการ ซึ่งได้จากการศึกษาค้นคว้าและจากประสบการณ์ของผู้นิพนธ์บทความ เพื่อสร้างความน่าเชื่อถือให้แก่ผู้อ่าน

6.2.3 สรุป (Conclusion) สรุปประเด็นสำคัญ ๆ จากเนื้อเรื่องให้สั้น กระชับได้เนื้อหาสาระครบถ้วนของบทความ บอกผลลัพธ์ว่าสิ่งที่กล่าวมามีความสำคัญอย่างไร สามารถนำไปใช้อะไรได้บ้าง หรือจะทำให้เกิดอะไรต่อไป

7. เอกสารอ้างอิง (Reference) ให้ระบุเฉพาะเอกสารที่ผู้นิพนธ์บทความได้นำมาอ้างอิงในบทความอย่างครบถ้วน

การอ้างอิงเอกสาร

ใช้การอ้างอิงระบบ APA (American Psychological Association Citation Style) โดยแยกเป็น

1. การอ้างอิงในเนื้อความ (In-text Citations)

การอ้างอิงในเนื้อความเป็นการระบุแหล่งที่มาของข้อมูลในเนื้อความ ให้ใช้วิธีการอ้างอิงแบบนาม-ปี (Author-Date in Text Citation) โดยระบุชื่อผู้แต่ง ปีที่พิมพ์ ต่อท้ายข้อความที่ต้องการอ้างอิง เช่น (ซจร ตรีโสภณากร, 2556) แต่ถ้า

ชื่อผู้แต่งที่อ้างถึงเป็นส่วนหนึ่งของบทความให้วงเล็บเฉพาะปีที่พิมพ์ต่อจากชื่อผู้เขียน เช่น ขจร ตรีโสภณกร (2556) รูปแบบการอ้างอิง มีดังนี้

1.1 การอ้างอิงบุคคล คนไทยให้ลงชื่อตัวและนามสกุล ส่วนชาวต่างประเทศให้ลงเฉพาะชื่อสกุล

ตัวอย่างการอ้างอิง

ผู้แต่ง 1 คน

(สมเจตน์ ภูศรี, 2550, น. 6) (Smith, 2014, p. 19)

ผู้แต่ง 2 คน

(สุชา จันทน์เอม และสุรางค์ จันทน์เอม, 2545)

(Chanaim & Chanaim, 2015, pp. 33–35)

ผู้แต่ง 3 – 6 คน

(ศิริพร พรสิรินทิพย์, ประพันธ์ ธรรมไชย และหนูม้วน ร่มแก้ว, 2558)

(Peterson, Smith, & Clare, 2015)

หากเป็นการอ้างผลงานเดิมในครั้งที่สอง ให้ใช้ชื่อสกุลของผู้แต่งคนแรก และคำว่า “และคณะ” หรือ “et al.” แล้วตามด้วยปีที่พิมพ์

(ศิริพร พรสิรินทิพย์ และคนอื่น ๆ, 2558)

(Peterson et al., 2015)

ผู้แต่ง 7 คน ขึ้นไป

(สุจิต เพียรชอบ และคนอื่น ๆ, 2548)

(Pianchoop, et al. 2005)

การอ้างอิงผลงานหลายชิ้น ให้เรียงตามตัวอักษรของชื่อสกุลผู้แต่ง คั่นระหว่างด้วยเครื่องหมาย ;

(Johnson, 2015; Ortega, 2014; Peterson, 2010)

1.2 การอ้างอิงนิติบุคคล หน่วยงาน องค์กร ที่ทำเอกสารให้ระบุชื่อหน่วยงานตามที่ปรากฏ

ตัวอย่างการอ้างอิง

(มหาวิทยาลัยราชภัฏเชียงใหม่, 2557)

(Chiang mai Rajabhat University, 2015)

2. เอกสารอ้างอิง (References)

เป็นการอ้างอิงส่วนท้ายบทความ โดยรวบรวมรายการเอกสารทั้งหมดที่ผู้พิมพ์บทความได้ใช้อ้างอิงในเนื้อความ พร้อมจัดเรียงรายการเอกสารตามลำดับอักษรของผู้แต่ง ดังนี้

หนังสือ

ชื่อผู้แต่ง. (ปีที่พิมพ์). ชื่อหนังสือ. (ครั้งที่พิมพ์). สถานที่พิมพ์: สำนักพิมพ์.

ตัวอย่าง

ชูสิทธิ์ ชูชาติ. (2557). ตามรอยพระราชดำริ สู่วิถีความสำเร็จ. เชียงใหม่: มหาวิทยาลัยราชภัฏเชียงใหม่.

Mitchell, T. R. & Larson, J.R., Jr. (1987). *People in organizations: An introduction to organizational behavior*. New York: McGraw-Hill.

วารสารและนิตยสาร

ชื่อผู้เขียน. (ปีที่พิมพ์). ชื่อบทความ. ชื่อวารสาร, ปีที่(ฉบับที่), เลขหน้า.

ตัวอย่าง

เบญจพร อธิลวง. (2558). “พฤติกรรมสุขภาพของนักเรียนมัธยมศึกษาตอนปลายในอำเภอคลองหลวง จังหวัด เชียงใหม่”. *วารสารพิษเนศวร์สาร*. 6(1), 1–12.

Akira, A & Yong J, (2016). Determinants of Word-of-Mouth Influence in Sport Viewership. *Journal of Sport Management*, 30(2), 192–206.

สื่ออิเล็กทรอนิกส์

ชื่อผู้แต่ง. (ปีที่เผยแพร่สารสนเทศบนอินเทอร์เน็ต). ชื่อเรื่อง/ชื่อบทความ. สืบค้นจาก <http://www>

ตัวอย่าง

ธนวรรธน์ พลวิชัย. (2559, 30 เมษายน). *Aec go on*. สืบค้นจาก <http://www.thairath.co.th/content/613039>

Wollman, N. (1999). *Influencing attitudes and behaviors for social change*. Retrieved from <http://www.radpsynet.org/docs/wollman-attitude.html>

รายงานการประชุมหรือสัมมนาทางวิชาการ

ชื่อผู้แต่ง. ปีที่พิมพ์. ชื่อเรื่อง. ใน ชื่อเอกสารรวมเรื่องรายงานการประชุม, วัน เดือน ปี สถานที่จัด. เมืองที่พิมพ์:

สำนักพิมพ์

ตัวอย่าง

กรมวิชาการ. (2538). *การประชุมปฏิบัติการรณรงค์เพื่อส่งเสริมนิสัยรักการอ่าน*, 25–29 พฤศจิกายน 2528 ณ วิทยาลัยครูมหาสารคาม จังหวัดมหาสารคาม. กรุงเทพฯ: ศูนย์พัฒนาหนังสือ กรมวิชาการ กระทรวงศึกษาธิการ.

บริพัตร นิลเพชร. (2554). แนวทางการบริหารศูนย์พัฒนาเด็กเล็กขององค์การปกครองส่วนท้องถิ่น. ใน *เอกสารประกอบการสัมมนาทางวิชาการระดับบัณฑิตศึกษา*, 9–14 กุมภาพันธ์ 2554 (น. 40–41). เชียงใหม่: มหาวิทยาลัยราชภัฏเชียงใหม่.

Pinsuwan, S., & Keawnopparat, S. (2006). Experimental and computational studies of epithelial transport of mefenamic acid ester prodrugs. In *The Thailand Research Fund (Ed.), RGJ-Ph.D. Congress VII*, April 20–22, 2006 Jomtien Palm Beach Resort Pattaya Chon Buri (p. 88). Thailand: The Thailand Research Fund.

วิทยานิพนธ์และการศึกษาค้นคว้าอิสระ

ชื่อผู้พิมพ์. (ปีที่พิมพ์). ชื่อวิทยานิพนธ์. (ระดับปริญญาของวิทยานิพนธ์, สถาบันการศึกษา).

ตัวอย่าง

ยุทธศักดิ์ ยารังสี. (2557). *เครือข่ายการค้าปลั้วผลไม้ไทย-ลาว*. (วิทยานิพนธ์ปรัชญาดุษฎีบัณฑิต, สาขาวิชาภูมิภาคลุ่มน้ำโขงและสาละวินศึกษา มหาวิทยาลัยราชภัฏเชียงใหม่).

Gjologaj, V. (2014). *Developing a sports club management competency model for Albania: A Delphi study*. (Doctoral dissertation, School of Business and Technology Capella University USA).

ตัวอย่างการพิมพ์ตาราง แผนภูมิ แผนภาพ และภาพ

1. ตัวอย่างการพิมพ์ตาราง (Table)

1.1 ตัวอย่างตารางภาษาไทย

ตารางที่ 1 ผลการเปรียบเทียบความก้าวหน้าของผลสัมฤทธิ์ระหว่างคะแนนก่อนกับหลังการจัดกิจกรรม

คนที่	คะแนน (ก่อนเรียน)	คะแนน (หลังเรียน)	คะแนน (ความก้าวหน้า)	ร้อยละของ ความก้าวหน้า
1	7	10	3	30
2	6	9	3	30
3	4	8	4	40
4	6	9	3	30
5	7	10	3	30
รวม	30	46	16	160
เฉลี่ย	6.00	9.20	3.20	32.00

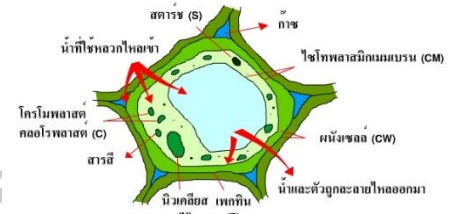
1.2 ตัวอย่างตารางภาษาอังกฤษ

Table 1 Chang in the Employment Rates of Young Black Men, by Age and Educational Status, 1992 – 2000

Age and educational status	Employment rate		Absolute change
	1992	2000	
Enrolled in school			
Ages 16 – 24	22.5	29.4	6.9
Ages 16 – 19	17.4	22.8	5.4
Ages 20 – 24	35.8	46.7	10.9
Not enrolled in School, age 20 – 24			
All levels of education	62.2	66.2	40.0
Less than high school diploma	41.6	48.4	6.8
High school diploma only	64.2	66.7	2.5
Some college, no bachelor's degree	73.8	79.6	5.8
College graduate	85.7	88.1	2.4

2. ตัวอย่างภาพ (Picture, Figure and Graph)

2.1 ตัวอย่างภาพภาษาไทย (Picture)



ภาพที่ 1 การเปลี่ยนแปลงโครงสร้างของเซลล์พืชระหว่างการลวก

2.2 ตัวอย่างภาพภาษาอังกฤษ (Picture)

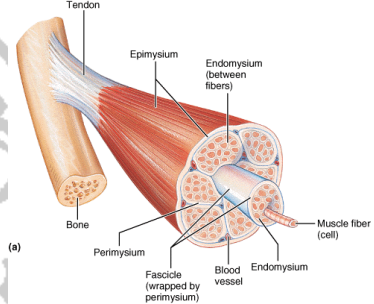
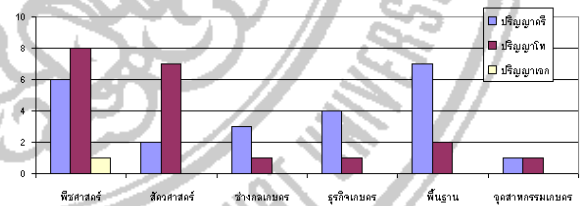


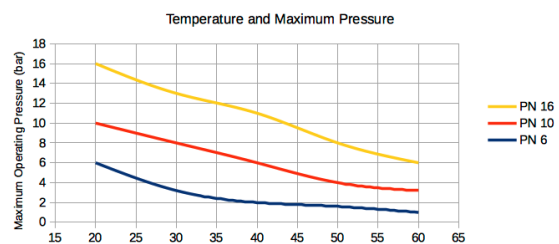
Figure 6.1 Muscle Coverings

2.3 ตัวอย่างกราฟภาษาไทย (Graph)



แผนภูมิที่ 1 การเปรียบเทียบร้อยละของจำนวนข้าราชการครูจำแนกตามคณะวิชาต่าง ๆ

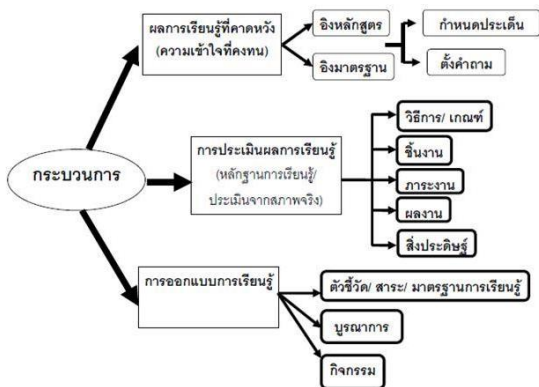
2.4 ตัวอย่างกราฟภาษาอังกฤษ (Graph)



Graph 1 Pe pipe temperature operating pressure

3. ตัวอย่างแผนภาพและแผนภูมิ (Diagram)

3.1 แผนภาพและแผนภูมิภาษาไทย (Diagram)



แผนภาพที่ 1 การจัดการเรียนรู้ระดับบัณฑิตศึกษาแบบย้อนกลับ
 ที่มา: เอมอัชฌา วัฒนบูรานนท์, 2554

3.2 แผนภาพและแผนภูมิภาษาอังกฤษ (Diagram)

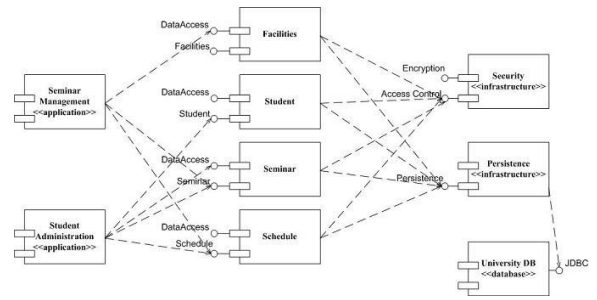


Figure 1 UML 2.x component diagram

