

# คู่มือการปฏิบัติงาน

(Work Manual)

กระบวนการ บริการข้อมูลท้องถิ่น  
ของ สำนักวิทยบริการและเทคโนโลยีสารสนเทศ

โดย

นางกาญจนา จันทร์สิงห์

งานบริการสารสนเทศ

สำนักวิทยบริการและเทคโนโลยีสารสนเทศ

01/05/2563



## คำนำ

ข้อมูลท้องถิ่นเป็นองค์ความรู้ของท้องถิ่น เป็นทรัพย์สินทางปัญญาที่มีคุณค่าของท้องถิ่น เกิดจากการสั่งสมประสบการณ์ของบุคลากรในชุมชนมาเป็นเวลานาน ควรแก่การอนุรักษ์และฟื้นฟู ภูมิปัญญาท้องถิ่น ข้อมูลท้องถิ่นมีความสำคัญต่อการจัดการเรียนรู้ในชุมชนและการถ่ายทอดภูมิปัญญา เพื่ออนุรักษ์ศิลปวัฒนธรรม พัฒนาเศรษฐกิจ สังคม และการประกอบอาชีพ ความจำเป็นในการสร้างความเข้มแข็งให้กับท้องถิ่นในการจัดกระบวนการเรียนรู้ให้มีการจัดการอย่างเป็นระบบ โดยนำภูมิปัญญาและองค์ความรู้จากท้องถิ่นมาใช้ให้เกิดประโยชน์เพื่อพัฒนาสังคม การบริการและการเผยแพร่ข้อมูลท้องถิ่น การใช้เทคโนโลยีสารสนเทศกับการจัดการข้อมูลท้องถิ่น การสงวนรักษาข้อมูลท้องถิ่น และการถ่ายทอดข้อมูลท้องถิ่นไปสู่การพัฒนา นับเป็นกระบวนการจัดการข้อมูลท้องถิ่น สำคัญอันจะนำไปสู่การพัฒนาท้องถิ่นและประเทศชาติอย่างยั่งยืน

กาญจนา จันทร์สิงห์

## สารบัญ

	หน้า
1. วัตถุประสงค์ของการจัดทำคู่มืองาน	1
2. ขอบเขต	1
3. คำจำกัดความ	6
4. หน้าที่ความรับผิดชอบงาน	6
5. การตรวจการเอกสาร	7
6. ผังกระบวนการปฏิบัติงาน (Work Flow)	21
7. ขั้นตอนการปฏิบัติงาน	23
8. แนวทางในการปฏิบัติงานของบุคลากร	42
9. มาตรฐานคุณภาพงาน	42
10. ระบบติดตามประเมินผล	42
11. แบบฟอร์มที่ใช้	43
12. ปัญหา/ความเสี่ยงสำคัญที่พบในการปฏิบัติงานและแนวทางการแก้ไขปัญหา	43
13. บรรณานุกรม	43
แบบสอบถามความพึงพอใจ	46
ภาพบรรยากาศห้องข้อมูลท้องถิ่น	47
ประวัติของผู้จัดทำ	49

## คู่มือการปฏิบัติงาน

### กระบวนการ บริการข้อมูลท้องถิ่น

ข้อมูลท้องถิ่นเป็นองค์ความรู้ของท้องถิ่น เป็นทรัพย์สินทางปัญญาที่มีคุณค่าของท้องถิ่น เกิดจากการสั่งสมประสบการณ์ของบุคลากรในชุมชนมาเป็นเวลานาน ควรแก่การอนุรักษ์และฟื้นฟู ภูมิปัญญาท้องถิ่น ข้อมูลท้องถิ่นมีความสำคัญต่อการจัดการเรียนรู้ในชุมชนและการถ่ายทอด ภูมิปัญญา เพื่ออนุรักษ์ศิลปวัฒนธรรม พัฒนาเศรษฐกิจ สังคม และการประกอบอาชีพ ความจำเป็น ในการสร้างความเข้มแข็งให้กับท้องถิ่นในการจัดกระบวนการเรียนรู้ให้มีการจัดการอย่างเป็นระบบ โดยนำภูมิปัญญาและองค์ความรู้จากท้องถิ่นมาใช้ให้เกิดประโยชน์เพื่อพัฒนาสังคม การบริการและ การเผยแพร่ข้อมูลท้องถิ่น การใช้เทคโนโลยีสารสนเทศกับการจัดการข้อมูลท้องถิ่น การสงวนรักษา ข้อมูลท้องถิ่น และการถ่ายทอดข้อมูลท้องถิ่นไปสู่การพัฒนา นับเป็นกระบวนการจัดการข้อมูลท้องถิ่น สำคัญอันจะนำไปสู่การพัฒนาท้องถิ่นและประเทศชาติอย่างยั่งยืน

#### 1. วัตถุประสงค์ของการจัดทำคู่มือ

วัตถุประสงค์ของการจัดทำคู่มืองานศูนย์ข้อมูลท้องถิ่น มีดังนี้

1. เพื่อใช้เป็นคู่มือปฏิบัติงานสำหรับบรรณารักษ์งานข้อมูลท้องถิ่น
2. เพื่ออนุรักษ์และเผยแพร่สารสนเทศท้องถิ่นให้แพร่หลาย และเป็นการทำงานบำรุงและธำรงไว้ซึ่งเอกลักษณ์ของท้องถิ่น
3. เพื่อเป็นแหล่งสารสนเทศท้องถิ่น ประกอบการศึกษาค้นคว้า และวิจัย
4. เพื่อส่งเสริมและสนับสนุนการนำภูมิปัญญาท้องถิ่นไปใช้ให้เกิดประโยชน์

#### 2. ขอบเขต

1. งานวิเคราะห์หมวดหมู่และทำรายการข้อมูลท้องถิ่น

งานวิเคราะห์หมวดหมู่และทำรายการข้อมูลท้องถิ่นด้วยโปรแกรมห้องสมุดอัตโนมัติ liberty ดังนี้

##### 1.1 ระบบการจัดหมู่หนังสือ

หนังสือข้อมูลท้องถิ่นเป็นทรัพยากรสารสนเทศที่มีปริมาณมากกว่าทรัพยากรท้องถิ่น ประเภทอื่นจึงต้องมีระบบจัดเก็บที่ดี สำนักวิทยบริการฯ ใช้รูปแบบการจัดหมวดหมู่หนังสือระบบ ทศนิยมดิวอี้ หรือที่เรียกย่อๆ ว่าระบบ D.D.C. หรือ D.C. ผู้คิดค้นคือ เมลวิลล์ ดิวอี้ บรรณารักษ์ชาว อเมริกัน ใช้กันมากในห้องสมุดขนาดเล็ก และห้องสมุดขนาดกลาง กำหนดตัวเลขเป็นสัญลักษณ์แทน วิชาแต่ละหมวดซึ่งมีทั้ง 10 หมวด ดังนี้

000 เบ็ดเตล็ด

010 บรรณานุกรมและแค็ตตาล็อกหนังสือ

020 บรรณารักษศาสตร์และสารนิเทศศาสตร์

030 สารานุกรมทั่วไป

040 (ยังไม่กำหนด)

- 050 สิ่งพิมพ์ต่อเนื่องและดรรชนี
- 060 องค์กรต่างๆ และพิพิธภัณฑ์วิทยา
- 070 วารสารศาสตร์ การพิมพ์ หนังสือพิมพ์
- 080 รวมเรื่องทั่วไป
- 090 ต้นฉบับตัวเขียนและหนังสือหายาก
- 100 ปรัชญาและจิตวิทยา
  - 110 อภิปรัชญา
  - 120 ทฤษฎีแห่งความรู้ ความเป็นมนุษย์
  - 130 จิตวิทยาสาขาต่างๆ ศาสตร์เกี่ยวกับความลึกลับ
  - 140 ปรัชญาระบบต่างๆ
  - 150 จิตวิทยา
  - 160 ตรรกวิทยา
  - 170 จริยศาสตร์ จริยธรรม ศิลธรรม
  - 180 ปรัชญาสมัยโบราณ ปรัชญาสมัยกลาง และปรัชญาตะวันออก
  - 190 ปรัชญาตะวันตกสมัยใหม่
- 200 ศาสนา
  - 210 ศาสนาธรรมชาติ
  - 220 คัมภีร์ไบเบิล
  - 230 เทววิทยาตามแนวคริสต์ศาสนา
  - 240 ศิลธรรมของชาวคริสเตียน
  - 250 ระเบียบแบบแผนของศาสนาคริสต์
  - 260 สังคมของชาวคริสเตียน
  - 270 ประวัติคริสต์ศาสนาในประเทศต่างๆ
  - 280 คริสต์ศาสนาและนิกายต่างๆ
  - 290 ศาสนาเปรียบเทียบและศาสนาอื่นๆ
- 300 สังคมศาสตร์
  - 310 สถิติทั่วไป
  - 320 รัฐศาสตร์
  - 330 เศรษฐศาสตร์
  - 340 กฎหมาย
  - 350 รัฐประศาสนศาสตร์ การบริหารรัฐกิจ การบริหารกองทัพ
  - 360 ปัญหาสังคม สวัสดิภาพสังคม
  - 370 การศึกษา
  - 380 การพาณิชย์ การสื่อสาร การขนส่ง
  - 390 ขนบธรรมเนียม ประเพณี คติชนวิทยา
- 400 ภาษาศาสตร์

- 410 ภาษาศาสตร์เปรียบเทียบ
- 420 ภาษาอังกฤษ
- 430 ภาษาเยอรมันและภาษาในกลุ่มเยอรมัน
- 440 ภาษาฝรั่งเศส
- 450 ภาษาอิตาลี ภาษาโรมาเนีย
- 460 ภาษาสเปน ภาษาโปรตุเกส
- 470 ภาษาละติน
- 480 ภาษากรีก
- 490 ภาษาอื่นๆ
- 500 วิทยาศาสตร์และคณิตศาสตร์
  - 510 คณิตศาสตร์
  - 520 ดาราศาสตร์
  - 530 ฟิสิกส์
  - 540 เคมี โลหะวิทยา
  - 550 ธรณีวิทยา
  - 560 บรรพชีวินวิทยา ชีวิตโบราณศึกษา
  - 570 วิทยาศาสตร์ชีวภาพ
  - 580 พฤกษศาสตร์
  - 590 สัตววิทยา
- 600 เทคโนโลยีและวิทยาศาสตร์ประยุกต์
  - 610 แพทยศาสตร์
  - 620 วิศวกรรมศาสตร์
  - 630 เกษตรศาสตร์
  - 640 คหกรรมศาสตร์
  - 650 ธุรกิจและการจัดการธุรกิจ
  - 660 วิศวกรรมเคมี
  - 670 โรงงานอุตสาหกรรม
  - 680 โรงงานผลิตสินค้าเบ็ดเตล็ดอื่นๆ
  - 690 การก่อสร้างและวัสดุก่อสร้าง
- 700 ศิลปะและนันทนาการ
  - 710 ศิลปะการออกแบบบริเวณพื้นที่
  - 720 สถาปัตยกรรม
  - 730 ประติมากรรม และศิลปะพลาสติก
  - 740 มัณฑนศิลป์และการวาดเขียน
  - 750 จิตรกรรม
  - 760 ศิลปะการพิมพ์ ศิลปะกราฟิก

- 770 การถ่ายภาพ และภาพถ่าย
- 780 ดนตรี
- 790 ศิลปะการแสดง นันทนาการ การกีฬา
- 800 วรรณคดี
  - 810 วรรณคดีอเมริกัน
  - 820 วรรณคดีอังกฤษ
  - 830 วรรณคดีเยอรมัน
  - 840 วรรณคดีฝรั่งเศส
  - 850 วรรณคดีอิตาลี
  - 860 วรรณคดีสเปน วรรณคดีโปรตุเกส
  - 870 วรรณคดีละติน
  - 880 วรรณคดีกรีก
  - 890 วรรณคดีภาษาอื่นๆ
- 900 ภูมิศาสตร์ และประวัติศาสตร์
  - 910 ภูมิศาสตร์และการท่องเที่ยว
  - 920 ชีวประวัติและสกุลวงศ์
  - 930 ประวัติศาสตร์โลกโบราณ
  - 940 ประวัติศาสตร์ทวีปยุโรป
  - 950 ประวัติศาสตร์ทวีปเอเชียตะวันออก ตะวันออกไกล
  - 960 ประวัติศาสตร์ทวีปแอฟริกา
  - 970 ประวัติศาสตร์ทวีปอเมริกาเหนือ
  - 980 ประวัติศาสตร์ทวีปอเมริกาใต้
  - 990 ประวัติศาสตร์ส่วนอื่นๆ ของโลก

## 1.2 เลขเรียกหนังสือ

เลขเรียกหนังสือ (Call Number) มีความสำคัญต่อการค้นหาทรัพยากรท้องถิ่นมาก เพราะใช้บอกตำแหน่งที่อยู่ของหนังสือแต่ละเล่มในห้องข้อมูลท้องถิ่น ช่วยให้สะดวกในการเข้าถึงหนังสือและสะดวกในการจัดเก็บหนังสือของเจ้าหน้าที่เพราะห้องข้อมูลท้องถิ่นจัดหนังสือตามเลขเรียกหนังสือที่ปรากฏอยู่ที่สันหนังสือทุกเล่ม ซึ่งประกอบด้วย

1.2.1 เลขหมู่หนังสือ หมายถึง ตัวเลขที่กำหนดขึ้นแทนเนื้อหาของหนังสือหมวดหมู่ต่างๆ

1.2.2 เลขหนังสือ ประกอบด้วย อักษรตัวแรกของชื่อผู้แต่ง หรือชื่อสกุล (กรณีที่เป็นชาวต่างประเทศ) ตามด้วยเลขประจำตัวผู้แต่ง และอักษรตัวแรกของชื่อเรื่อง

ตัวอย่าง การบริหารการศึกษา เขียนโดย ชาญชัย อาจินสมาจาร มีเลขเรียกหนังสือดังนี้



371.2 ก486ช
----------------

371.2	เลขหมู่หนังสือระบบทศนิยมดิวอี้
ก	อักษรตัวแรกของชื่อผู้แต่ง
486	เลขประจำตัวผู้แต่ง
ช	อักษรตัวแรกของชื่อหนังสือ

### 1.3 การใช้สัญลักษณ์ในการจัดหมวดหมู่หนังสือห้องข้อมูลท้องถิ่น

หนังสือข้อมูลท้องถิ่น จะใช้สัญลักษณ์เลขหมู่และบาร์โค้ดเป็นแถบสีเหลือง ซึ่งจะแตกต่างจากหนังสือทั่วไปที่ใช้แถบสีขาว เพื่อบ่งบอกว่าเป็นหนังสือข้อมูลท้องถิ่น ดังนี้

370.1	แทน	หนังสือทั่วไปของห้องศูนย์ข้อมูลท้องถิ่น
อ	แทน	หนังสืออ้างอิง
ว	แทน	งานวิจัย วิทยานิพนธ์
สร	แทน	หนังสือสิ่งพิมพ์รัฐบาล
นศ	แทน	หนังสืออนุสรณ์งานศพ

ตัวอย่างเรื่องสั้น ประวัติศาสตร์เมืองกำแพงเพชร ของ สำนักงานวัฒนธรรมจังหวัดกำแพงเพชร เลขเรียกหนังสือ คือ

959.3 ส691ป
----------------



แถบสีเหลือง

ร.ส.	สัญลักษณ์แทนหนังสือศูนย์ข้อมูลท้องถิ่น
ส	อักษรตัวแรกของชื่อผู้แต่ง
691	เลขประจำตัวผู้แต่ง
ป	อักษรตัวแรกของชื่อหนังสือ

### 2. งานจัดทำฐานข้อมูลท้องถิ่น

การจัดทำฐานข้อมูลท้องถิ่นเป็นการพัฒนาระบบฐานข้อมูลที่นำข้อมูลในท้องถิ่นที่เกิดจากการสืบทอด ถ่ายทอดองค์ความรู้ในชุมชนท้องถิ่นมารวบรวม จัดเก็บ ประมวลผลและเผยแพร่ ข้อมูลท้องถิ่น ได้แก่ ภูมิปัญญาท้องถิ่น ภูมิปัญญาชาวบ้าน คติชาวบ้าน การแสดงพื้นบ้าน วรรณกรรมท้องถิ่น ตลอดจนวิถีชีวิตความเป็นอยู่ในชุมชน เพื่อให้เกิดการเข้าถึงและใช้ข้อมูลท้องถิ่นที่เหมาะสม โดยมีการพัฒนาระบบสารสนเทศท้องถิ่นเพื่อดำเนินการให้ได้มาซึ่งระบบสารสนเทศท้องถิ่นตามวัตถุประสงค์ ประกอบด้วย กิจกรรมและขั้นตอนการกำหนดและเลือกโครงการ การเริ่มต้นและการวางแผน การวิเคราะห์ระบบ การออกแบบระบบ การพัฒนาและติดตั้งระบบ และการบำรุงรักษาระบบ เพื่อนำมาพัฒนาเผยแพร่และเกิดความสะดวกในการใช้ข้อมูลท้องถิ่น

### 3. คำจำกัดความ

**ข้อมูลท้องถิ่น** หมายถึง ความรู้ ข้อเท็จจริง และความคิดต่างๆ ของชาวบ้านในท้องถิ่น จังหวัดกำแพงเพชรและจังหวัดตากที่มีการสื่อสารบันทึกจัดพิมพ์ เพื่อเผยแพร่ในรูปแบบต่างๆ ทั้งที่เป็นทางการและไม่เป็นทางการ เพื่อถ่ายทอดไปยังบุคคลอื่นสำหรับใช้เป็นประโยชน์ต่อไป

**ศูนย์ข้อมูลท้องถิ่น** หมายถึง สถานที่ๆ ที่เป็นที่ยอมรับรวบรวมสรรพวัสดุ หลักฐาน เรื่องราว ภูมิปัญญาต่างๆ ของท้องถิ่นจังหวัดกำแพงเพชร และจังหวัดตาก

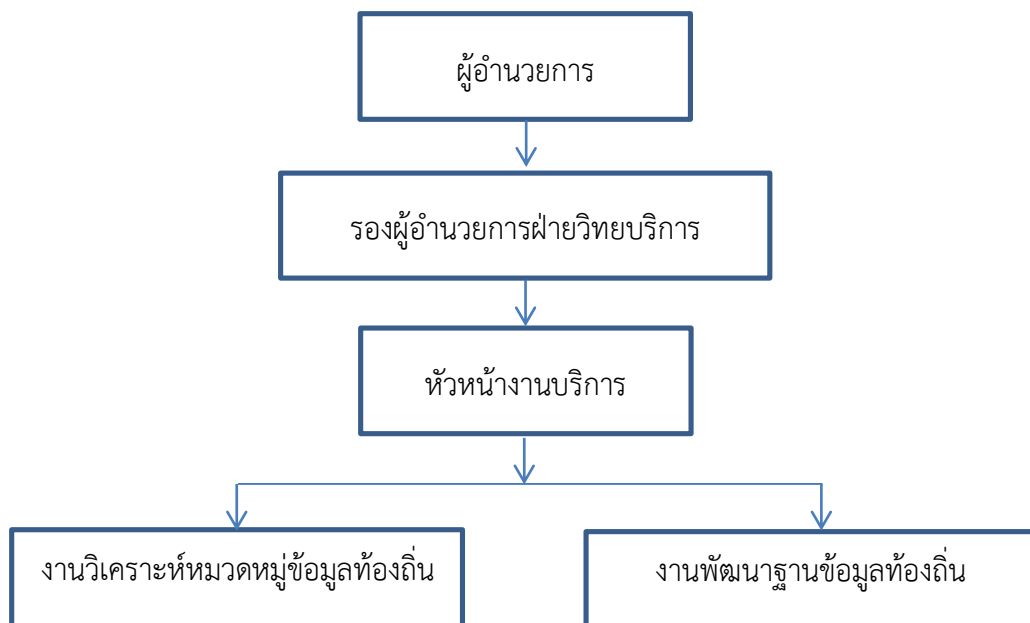
**ฐานข้อมูลท้องถิ่น** หมายถึง แหล่งสารสนเทศที่เก็บไว้ในรูปแบบของอิเล็กทรอนิกส์โดยอาศัยระบบจัดการฐานข้อมูล และระบบคอมพิวเตอร์เป็นเครื่องมือที่ทำให้การประมวลผลสารสนเทศมีความเกี่ยวเนื่องสัมพันธ์กัน โดยรวบรวม จัดเก็บ ประมวลผล ผลิตและเผยแพร่สารสนเทศท้องถิ่น รวมถึงเรื่องราว ข่าวสาร ความรู้ ข้อเท็จจริงที่มีเนื้อหาเกี่ยวกับท้องถิ่น

**แหล่งข้อมูลท้องถิ่น** หมายถึง แหล่งที่มาของข้อมูลท้องถิ่นจังหวัดกำแพงเพชรและจังหวัดตาก เช่น หนังสือพิมพ์ สิ่งพิมพ์ชุมชน นิตยสารและวารสาร สถาบันวิทยุโทรทัศน์ท้องถิ่น และเว็บไซต์ที่เกี่ยวข้อง ตลอดจนเว็บไซต์ที่ให้สื่อแก่พื้นที่

### 4. หน้าที่ความรับผิดชอบ

ผู้มีหน้าที่รับผิดชอบโดยตรงในการวิเคราะห์หมวดหมู่และทำรายการข้อมูลท้องถิ่น คือ บรรณารักษ์ฝ่ายงานพัฒนาทรัพยากรฯ งานวิเคราะห์หมวดหมู่และทำรายการทรัพยากรฯ ส่วนงานพัฒนาเว็บไซต์ข้อมูลท้องถิ่นจังหวัดกำแพงเพชรและจังหวัดตาก รับผิดชอบโดยนักวิชาการคอมพิวเตอร์ ของสำนักวิทยบริการและเทคโนโลยีสารสนเทศฯ

หน้าที่ความรับผิดชอบงานข้อมูลท้องถิ่น



## 5. การตรวจเอกสาร

### ความรู้พื้นฐานเกี่ยวกับข้อมูลท้องถิ่น

พจนานุกรมฉบับราชบัณฑิตยสถาน (2542, หน้า 368-511) ท้องถิ่น หมายถึง ชุมชนหรือกลุ่มคนที่อยู่ร่วมกันเป็นสังคมขนาดเล็ก อาศัยอยู่ในบริเวณเดียวกัน และมีผลประโยชน์ร่วมกันในท้องที่ใดท้องที่หนึ่งโดยเฉพาะ อาทิ พื้นที่หรือท้องที่ภายในเขตการปกครองของราชการบริเวณส่วนท้องถิ่น หรือ ณ เวลาหนึ่งใดในท้องถิ่น หรือรวมตัวกันทำประเพณีท้องถิ่น เป็นต้น

นงคราญ กาญจนประเสริฐ (2545) ได้อธิบายความหมาย ท้องถิ่น คือ ท้องถิ่นใดท้องถิ่นหนึ่งโดยเฉพาะ ไม่สามารถกำหนดได้ว่ามีขนาดพื้นที่ จำนวนประชากร หรือสิ่งต่างๆ ได้ว่าเป็นเท่าใด บางครั้งอาจใช้ความหมายที่คล้ายคลึงกับชุมชน หมู่บ้าน ตำบล อำเภอ จังหวัด ทั้งนี้ขึ้นอยู่กับจุดประสงค์และการมองภาพรวมที่นำไปใช้ว่ามีลักษณะใด

เลิศชาย ศิริชัย (2547, หน้า 44-47) ให้ความหมายว่า ท้องถิ่น คือ ภูมิอันหมายถึง ระบบเล็กๆ ซึ่งประกอบด้วยกลุ่มคนหลายๆ กลุ่ม เชื่อมกันเป็นระบบนิเวศเดียวกัน หรือพื้นที่ใดพื้นที่หนึ่งเวลาใดเวลาหนึ่ง มีหนองน้ำ ภูเขา ป่าทุ่ง ฯลฯ ใช้ร่วมกันและมีความหมายแก่กลุ่มและคำว่า “ท้องถิ่น” หรือ ภูมิในที่นี้จะมีความหมายเสมือนมาตุภูมิกล่าวคือ ทุกคนในชุมชนมีความรัก ความผูกพันในพื้นที่นั้น มีกฎระเบียบในวิถีชีวิตเพื่อความมั่นคง ความยั่งยืนและไม่ประสงคืใช้พื้นที่ส่วนนั้นเป็นปัจเจกชน (เฉพาะบุคคล) แต่ต้องใช้เพื่อให้เกิดความอยู่ร่วมกัน เพราะเป็นกระบวนการอยู่ร่วมกันเป็นกลุ่มก้อน จะมีการร่วมกันกลั่นกรองภายในท้องถิ่น มีผู้หลักผู้ใหญ่คอยประนีประนอม มีระบบอาวุโส ร่วมรักษาโครงสร้างของชุมชนและท้องถิ่น

เสรี จุ้ยพริก (2550, หน้า 1) ได้อธิบายเกี่ยวกับชุมชนท้องถิ่นไว้ว่า เป็นสถาบันสังคม ฐานล่างที่มีรากเหง้าทางประวัติศาสตร์ วิถีชีวิต วัฒนธรรม ศาสนา การพึ่งตนเอง มีความเกื้อกูลกันและอยู่ร่วมกันมาับธรรมชาติมาอย่างยาวนาน ความเป็นชุมชนท้องถิ่นจึงมีความหมายมากกว่าที่จะกำหนดเด็ดขาดหรือจำเพาะเจาะจงตามเขตการปกครอง ดังการแบ่งเขตหมู่บ้าน ตำบล อำเภอ จังหวัด แต่อาจหมายถึงความสัมพันธ์ทางสังคมที่เชื่อมโยงซึ่งกันและกัน

ฉวีลักษณ์ บุญยะกาญจน (2553, หน้า 3) กล่าวถึงข้อมูลท้องถิ่น หมายถึง ข้อมูลสำคัญที่เป็นภูมิปัญญาของแต่ละท้องถิ่น เป็นข้อมูลเพื่อการประกอบอาชีพและการประชาสัมพันธ์ โดยข้อมูลท้องถิ่นมุ่งเน้นความรู้ในเชิงวัฒนธรรมที่เน้นภูมิปัญญาท้องถิ่นที่สะสมมาจากการปฏิบัติจริงและถ่ายทอดกันมาเป็นเวลานาน จึงนำข้อมูลมาจัดการอย่างเป็นระบบเพื่อให้เกิดความรู้ความเข้าใจที่ถูกต้องในการนำไปพัฒนาเศรษฐกิจ สังคม การเมือง และการศึกษาเพื่อให้สอดคล้องกับสภาพท้องถิ่นและวิถีชีวิตชุมชน

จากความหมายดังกล่าว สรุปได้ว่า ข้อมูลท้องถิ่น หมายถึง เป็นกระบวนการทางปัญญา องค์ความรู้ของท้องถิ่นที่เกิดจากการสังสมประสบการณ์สืบทอดต่อกันทั้งทางตรงและทางอ้อมมาเป็นเวลานาน เพื่อใช้ในการแก้ปัญหาการดำเนินชีวิตของคนในท้องถิ่นได้อย่างเหมาะสมให้สอดคล้องกับสภาพของสังคมในแต่ละยุคสมัย

### ความสำคัญของข้อมูลท้องถิ่น

นายิกา เด็ดขุนทด (2546, หน้า 16-21) เมื่อพูดถึงท้องถิ่น ทำให้เห็นภาพสะท้อนของชีวิตจิตใจของผู้คนในท้องถิ่นนั้นๆ ทั้งในอดีตและปัจจุบัน มีเรื่องราวประวัติศาสตร์ ความเป็นอยู่และการ

ทำมาหากินอย่างไร ด้วยเหตุที่ความรู้เรื่องท้องถิ่นของเรามีความสำคัญต่อการรับรู้ความเป็นไปของท้องถิ่นและการพัฒนาชาติบ้านเมือง นอกจากสถาบันการศึกษาต่างๆ จะได้กำหนด กลุ่มวิชาให้นักเรียนระดับประถมศึกษา มัธยมศึกษา และอุดมศึกษาทั่วประเทศเรียนเรื่องจังหวัดของเราและท้องถิ่นของเราตามหลักสูตรแล้วหน่วยงานภาครัฐ โดยเฉพาะหน่วยงานที่ตั้งอยู่ในภูมิภาค ควรที่จะได้ศึกษาความเป็นมาและความเป็นไปของท้องถิ่นของตน รวมทั้งส่งเสริมให้มีการศึกษา พัฒนา เผยแพร่ และอนุรักษ์ศิลปวัฒนธรรม ขนบธรรมเนียมต่างๆ ที่ดีงาม และจัดเก็บรักษามรดกทางวัฒนธรรมให้ลูกหลานได้สืบสานต่อไป ซึ่งจะสอดคล้องกับสถานการณ์ของโลกที่กำลังเปลี่ยนแปลงอย่างขนานใหญ่และเป็นการสร้างและปลูกจิตสำนึกให้นักเรียน นิสิต นักศึกษาและประชาชนเกิดค่านิยมที่ดีต่อท้องถิ่นของตนอีกด้วย สามารถสรุปได้ดังนี้ คือ

1. เป็นหลักฐานทางประวัติศาสตร์ ทำให้บุคคลได้ศึกษาค้นคว้าเกี่ยวกับสิ่งที่ตนเองสนใจเกี่ยวกับท้องถิ่นนั้นได้ง่ายยิ่งขึ้น

2. เป็นแหล่งศึกษาค้นคว้า เมื่อข้อมูลท้องถิ่นมีการบันทึกหรือถ่ายทอดในลักษณะเป็นลายลักษณ์อักษรจะทำให้ผู้ศึกษาได้รับความรู้ที่ได้ผ่านกระบวนการคัดเลือกบันทึกเป็นหลักฐานทางวิชาการที่น่าเชื่อถือได้

3. ส่งเสริมทางการศึกษา สนับสนุนให้นักเรียน นักศึกษา ประชาชนทั่วไปเกิด การศึกษา และเรียนรู้เกี่ยวกับข้อมูลท้องถิ่นของตนเอง เพื่อให้เกิดความตระหนักในการอนุรักษ์และสืบทอดร่วมกัน

4. ส่งเสริมทางการวิจัย เพื่อให้มีการทดลองและคิดค้นคว้าสิ่งใหม่ๆ ที่สามารถนำมาพัฒนาท้องถิ่นได้

5. เผยแพร่ประชาสัมพันธ์ ทำให้บุคคลหรือสังคมทั่วไปได้รู้จักหรือเห็นคุณค่าประโยชน์ที่ควรจะอนุรักษ์ไว้เป็นสมบัติหรือมรดกแก่ประเทศชาติ

6. ทำให้เกิดความรักและภาคภูมิใจในท้องถิ่น

ฉวีลักษณ์ บุญยะกาญจน (2552, หน้า 58) ได้กล่าวถึงความสำคัญของข้อมูลท้องถิ่นมีต่อวิทยาการด้านต่างๆ ดังนี้

1. ด้านการศึกษา สามารถนำความรู้จากท้องถิ่นมาประยุกต์ให้ตรงกับความรู้ สามารถเรียนรู้สิ่งใหม่ๆ ร่วมกัน และสามารถศึกษาค้นคว้าด้วยตนเองได้

2. ด้านวิทยาการและเทคโนโลยีต่างๆ สามารถนำข้อมูลท้องถิ่นไปใช้ในด้านการแพทย์ สาธารณสุขและโภชนาการ ซึ่งก่อให้เกิดผลดีต่อการพัฒนาประเทศและคุณภาพชีวิต

3. ด้านสังคม ข้อมูลท้องถิ่นทำให้เกิดความสงบสุขทั้งในชุมชน หมู่บ้าน อันเกิดจากความเข้าใจอันดีต่อกัน

4. ด้านการพัฒนาองค์กรท้องถิ่นและการสร้างเครือข่าย สามารถถ่ายทอดความรู้ ความเชื่อ ประสบการณ์จากรุ่นหนึ่งสู่รุ่นหนึ่ง ให้อยู่ร่วมกันและพัฒนาองค์กรชุมชนเครือข่ายให้เข้มแข็งโดยความร่วมมือจากทุกภาคส่วนท้องถิ่นและส่วนราชการ

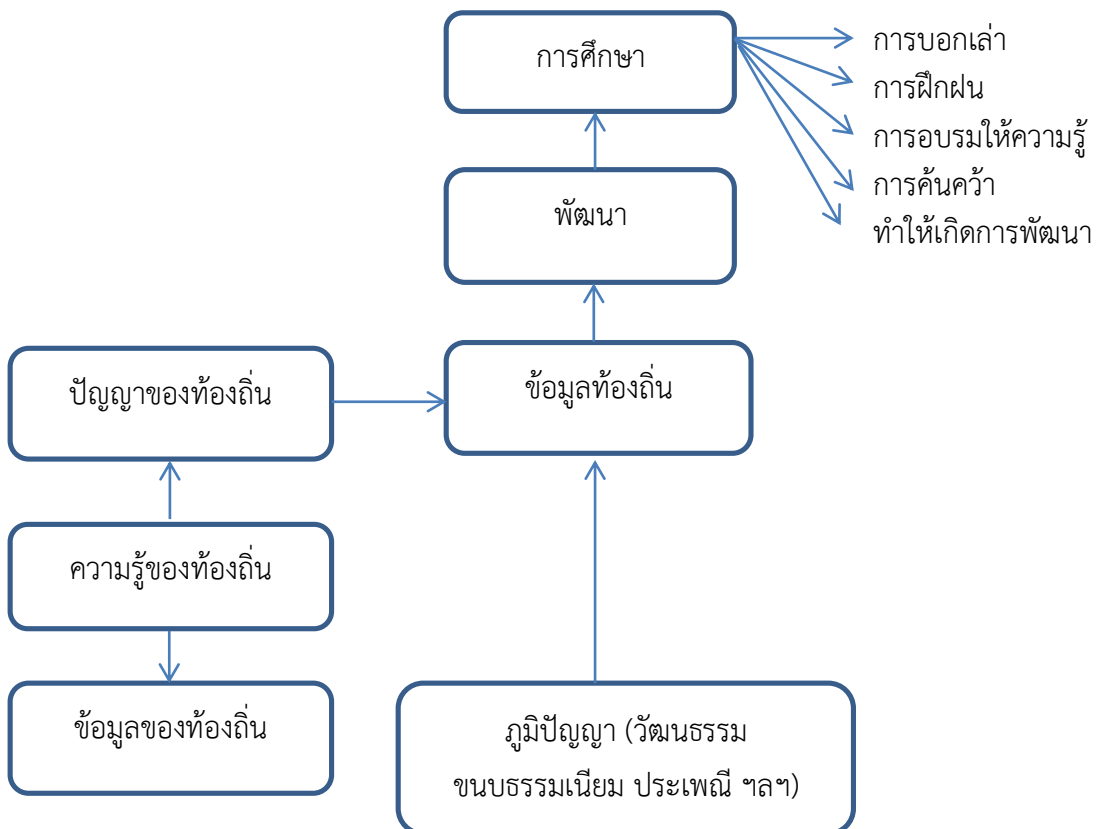
5. ด้านการพัฒนาเศรษฐกิจชุมชน มีการส่งเสริมการท่องเที่ยวโดยนำภูมิปัญญาท้องถิ่นไปจดทะเบียนสิทธิบัตรเพื่อคุ้มครองในกรณีเป็นองค์ความรู้ใหม่ อันเป็นการอนุรักษ์และส่งเสริมภูมิปัญญา

ท้องถิ่นให้เกิดประโยชน์ การที่ประชาชนในประเทศได้รับทราบข้อมูลเกี่ยวกับท้องถิ่นของตน ย่อมทำให้เกิดความภาคภูมิใจ สามารถสร้างค่านิยมและทัศนคติที่ดีให้เกิดขึ้นในสังคมได้

6. ด้านการเมืองการปกครอง มีความสำคัญต่อหน่วยงานภาครัฐ ภาคเอกชน และภาคประชาชนในการใช้ข้อมูลท้องถิ่นเพื่อทราบสภาพความเป็นอยู่และวิถีชีวิตของแต่ละท้องถิ่น และเป็นข้อมูลในการวางแผนพัฒนาประเทศ

7. ด้านการจัดการระบบข้อมูลท้องถิ่น นำข้อมูลท้องถิ่นมารวบรวมและจัดเก็บให้เป็นระบบ โดยนำเทคโนโลยีสารสนเทศมาช่วยในการจัดระบบข้อมูลท้องถิ่นในฐานข้อมูลเพื่อเป็นประโยชน์ในการจัดเก็บและการเข้าถึงข้อมูลได้อย่างสะดวกและรวดเร็ว รวมถึงการอนุรักษ์และถ่ายทอด เผยแพร่ความรู้ผ่านการใช้เทคโนโลยีสารสนเทศ

จากที่กล่าวมา ข้อมูลท้องถิ่นมีความสัมพันธ์กับการศึกษา ดังแสดงในภาพที่ 1 ดังนี้



ภาพที่ 1 ความสัมพันธ์ระหว่างข้อมูลท้องถิ่นกับการศึกษา

ที่มา : ฉวีลักษณ์ บุญยะกาญจน, 2552, หน้า 58

จากความสำคัญของข้อมูลท้องถิ่นที่กล่าวมาข้างต้น สรุปได้ว่า ข้อมูลท้องถิ่นมีความสำคัญต่อการศึกษ วิทยาการและเทคโนโลยีต่างๆ สังคม การพัฒนาองค์กรท้องถิ่นและการสร้างเครือข่าย การพัฒนาเศรษฐกิจชุมชน การเมืองการปกครอง และการจัดการระบบข้อมูลท้องถิ่น ในการรวบรวม

จัดเก็บ และประมวลผลอย่างเป็นระบบ เพื่ออำนวยความสะดวกและถ่ายทอดวัฒนธรรมความเป็นอยู่ของคนในท้องถิ่น และการพัฒนาท้องถิ่นอย่างยั่งยืน

### ลักษณะของข้อมูลท้องถิ่น

ข้อมูลท้องถิ่นมีลักษณะที่สะท้อนความเป็นอยู่ วิถีชีวิตของชุมชนท้องถิ่นที่ได้มีการปฏิบัติสืบทอดต่อกันมา ดังนี้

#### 1. สะท้อนความเป็นท้องถิ่น

ลักษณะที่สะท้อนความเป็นท้องถิ่น อาทิ ความรู้ท้องถิ่นของคนท้องถิ่น ความรู้ในเชิงนามธรรมและรูปธรรม ความรู้ท้องถิ่นเกิดจากการเรียนรู้จากประสบการณ์ตรง ความรู้ท้องถิ่นมีหลายกลุ่ม และเป็นความรู้ที่เกี่ยวข้องกับการดำเนินชีวิต (อัจฉรา รักษ์ดิตรม, 2550, หน้า 12-13) ดังนี้

1.1 ความเข้าใจต่อความรู้ท้องถิ่นของคนท้องถิ่นนั้น อาจแตกต่างกับความรู้ท้องถิ่นตามความเข้าใจของคนภายนอก ตัวอย่างเช่น คนภายนอกให้ความสำคัญกับการสืบค้นความรู้ท้องถิ่นเกี่ยวกับการใช้และการอนุรักษ์ทรัพยากรความหลากหลายทางชีวภาพในพื้นที่ป่า แต่คนท้องถิ่นให้ความสำคัญกับความรู้ในการนำผลผลิตจากป่ามาใช้พัฒนาเศรษฐกิจชุมชน เป็นต้น

1.2 ความรู้ท้องถิ่นมีทั้งความรู้ในเชิงนามธรรมและรูปธรรม ความรู้เชิงนามธรรมในลักษณะแนวความคิด ความเชื่ออันเป็นแบบแผนการดำเนินชีวิตตามจารีตประเพณีและวัฒนธรรมที่ทำให้ชุมชนอยู่ร่วมกัน และอยู่ร่วมกับธรรมชาติอย่างเกื้อกูล และความรู้ในเชิงรูปธรรม คือแนวทางหรือเทคนิควิธีในการทำมาหากิน และการใช้ประโยชน์จากทรัพยากรธรรมชาติ

1.3 ความรู้ท้องถิ่นเกิดจากการเรียนรู้จากประสบการณ์ตรงของชาวบ้าน ซึ่งเป็นความรู้และประสบการณ์ของชาวบ้านในท้องถิ่นที่ปรับตัวและดำรงชีวิตในสภาพแวดล้อมทางธรรมชาติ มีการเรียนรู้และผสมผสานกับความรู้ใหม่ๆ จากการแสวงหาและเรียนรู้ของชาวบ้านที่เกิดขึ้นอยู่ตลอดเวลา อาจมีปฏิสัมพันธ์ในกลุ่มชนและระหว่างกลุ่มชน

1.4 ความรู้ท้องถิ่นมีหลายกลุ่ม โดยความรู้แต่ละกลุ่มดำรงอยู่และถูกใช้จากคนต่างกลุ่ม ทำให้คนแต่ละกลุ่มมีความรู้ความเชี่ยวชาญที่ไม่เหมือนกัน เช่น พ่อแม่มีความรู้ความเชี่ยวชาญทางด้านเศรษฐกิจ ผู้สูงอายุมองค้ความรู้ทางด้านสุขภาพ ซึ่งสัมพันธ์กับจริยธรรม คุณธรรม จารีตประเพณี และวัฒนธรรม เป็นต้น โดยเรียนรู้จากรุ่นหนึ่งไปสู่รุ่นใหม่เป็นศักยภาพหรือความสามารถในการสร้างสรรค์ นำมาใช้ให้เกิดประโยชน์และแก้ไขปัญหา

1.5 องค์ความรู้ท้องถิ่นเป็นความรู้ที่เกี่ยวข้องกับการดำเนินชีวิต การทำให้ชุมชนสามารถรับมือกับการเปลี่ยนแปลงต่างๆ ได้อย่างเท่าทัน และการแสวงหาวิธีการแก้ไขปัญหาที่ชุมชนเผชิญหน้าอยู่ โดยอาศัยทุนหรือทรัพยากรต่างๆ ที่มีทั้งหมดในชุมชน เช่น ทุนทางปัญญา ทุนทางวัฒนธรรม ทุนทางสังคม ทุนธรรมชาติ ฯลฯ

2. ลักษณะที่สะท้อนความต้องการและวิถีชีวิตของชุมชนท้องถิ่น อาทิ ศิลปะชาวบ้าน มีคุณค่าทางภูมิปัญญา ที่สามารถนำวัสดุพื้นบ้านมาใช้ให้เกิดประโยชน์ ศิลปะชาวบ้านมีรูปแบบกรรมวิธีการผลิตและการใช้วัสดุที่แตกต่างกันไปตามถิ่นกำเนิดหรือแหล่งผลิตตามชนบประเพณี ความเชื่อและวิถีชีวิตของกลุ่มชน จึงทำให้ศิลปะชาวบ้านมีเอกลักษณ์ และลักษณะเฉพาะถิ่น ดังนี้

2.1 ศิลปะชาวบ้านเป็นศิลปะที่เกิดขึ้นจากความต้องการของชุมชนที่มีลักษณะทางวัฒนธรรมร่วมกัน อาจทำเพื่อประโยชน์ในชีวิตประจำวัน เช่น เครื่องมือเครื่องใช้ต่างๆ หรือสร้างเพื่อสนองความเชื่อ ขนบประเพณี ได้แก่ ภาพเขียนบนผนังโบสถ์หรือสิม ตุง ธาตุ และสัตว์กันต์ เป็นต้น

2.2 ศิลปะชาวบ้านมีความเรียงงานตามวิถีชีวิตของชาวบ้าน เป็นกระบวนการทัศนของชาวบ้านในท้องถิ่นที่มีต่อด้านต่างๆ เพราะศิลปะชาวบ้านสร้างเพื่อประโยชน์ใช้สอยหรือเพื่อความบันเทิงของชาวบ้าน ดังนั้นรูปแบบและเนื้อหาจึงต้องเรียบง่ายสอดคล้องกับวิถีชีวิต ขนบประเพณีและความเชื่อของชาวบ้านไม่ซับซ้อนหรือเข้าใจยาก

2.3 ศิลปะชาวบ้านเป็นผลงานของช่างหรือศิลปินนิรนาม ทั้งนี้เพราะศิลปะชาวบ้านเป็นผลิตผลของชุมชนหรือกลุ่มชนที่มาจากชนบประเพณี ความเชื่อ และความนิยมของผู้เสพและผู้สร้าง เป็นเสมือนสมบัติร่วมกันของชุมชนหรือกลุ่มชนไม่ใช่ผลงานของศิลปินหรือช่างโดยตรง เหมือนผลงานวิจิตรศิลป์ในปัจจุบันที่สร้างขึ้นตามความต้องการและความรู้สึกนึกคิดของศิลปิน ศิลปะของชาวบ้านหลายประเภทต้องใช้ความสามารถร่วมกันของกลุ่มชนในท้องถิ่นซึ่งเปรียบเสมือนทุนทางปัญญาของชาวบ้าน

2.4 ศิลปะชาวบ้านมีลักษณะเฉพาะถิ่นที่หลากหลาย แตกต่างไปตามความนิยม ขนบประเพณี และวิถีชีวิตของแต่ละท้องถิ่น ตั้งแต่รูปแบบของอาคารบ้านเรือน เครื่องมือเครื่องใช้ การร้องรำทำเพลง ดนตรีและการแสดง ล้วนมีลักษณะเฉพาะถิ่นที่แตกต่างกันไปทั้งสิ้น

3. มีความเชื่อมโยงสัมพันธ์กับสภาพแวดล้อมทางธรรมชาติและสภาพทางภูมิศาสตร์ในแต่ละภูมิภาค ทำให้เกิดการเรียนรู้เพื่อปรับตัวให้เข้ากับสภาพทางภูมิศาสตร์ (พรสวรรค์ สุวัฒน์ศรีย์, 2553, หน้า 33-42) ดังนี้

3.1 ภาคเหนือ เป็นเขตภูเขา และมีป่าไม้จำนวนมาก จึงเป็นแหล่งกำเนิดของน้ำที่สำคัญหลายสาย ป่าไม้ในภาคเหนือเป็นสิ่งแวดล้อมที่สำคัญต่อชีวิตคนในภาคเหนือ พื้นที่อุดมสมบูรณ์ด้วยไม้ที่มีค่าทางเศรษฐกิจ เช่น ไม้สัก สถาปัตยกรรมที่เกี่ยวกับไม้ มีคุณค่าเป็นทั้งอาหาร ยารักษาโรค อาคารบ้านเรือน และสิ่งของเครื่องใช้ในชีวิตประจำวัน รวมถึงศิลปวัฒนธรรมล้านนา เป็นต้น

3.2 ภาคตะวันออกเฉียงเหนือ เป็นที่ราบสูง มีทิวเขาเป็นขอบกั้นอาณาเขต มีบริเวณที่ราบลุ่มแม่น้ำ จึงทำให้มีพื้นที่เกษตรกรรมเป็นบริเวณกว้าง ที่ราบสูงที่กว้างขวางของภาคนี้คือ ที่ราบสูงโคราช การดำรงชีวิตของคนอีสานอาศัยการต่อสู้และปรับตัวให้อยู่ได้กับสภาพความชุ่มชื้นและแห้งแล้ง คนอีสานมีภูมิปัญญาและความสามารถในการเลือกทำเลที่เหมาะสมแก่ดินฟ้าอากาศ ทั้งการทำไร่ทำนา อาหารการกิน มีความรู้เรื่องพืชพรรณ ระบบความเชื่อ พิธีกรรม ประเพณี และศิลปกรรม

3.3 ภาคใต้ มีลักษณะเป็นชายฝั่งทะเลด้านอ่าวไทย และชายฝั่งทะเลด้านอันดามันและมีทิวเขากั้นพรมแดน ภาคใต้เป็นภาคที่มีชายฝั่งทะเลยาวที่สุดในประเทศไทย ลักษณะพิเศษโดดเด่นมีสินทราย ซึ่งเป็นผลของการที่มีทรายทับถมเป็นที่ดอนเป็นแนวยาว น้ำไม่ท่วมแต่มีน้ำใต้ดินที่สามารถขุดเป็นบ่อเจาะน้ำจืดมาใช้ได้ ทรัพยากรของภาคใต้ เช่น ข้าว สินแร่ ดีบุก ยางพารา ผลไม้ ป่าไม้ สมุนไพร และประมงทะเล เป็นต้น

3.4 ภาคกลาง มีลักษณะเป็นที่ราบลุ่มน้ำอันกว้างใหญ่ เป็นพื้นที่ที่มีแม่น้ำ 4 สาย คือปิง วัง ยม นาน ไหลมารวมตัวกันเป็นแม่น้ำเจ้าพระยา ทำให้พื้นที่อุดมสมบูรณ์เหมาะแก่การทำเกษตรขนาดใหญ่ รวมทั้งเหมาะแก่การตั้งหลักแหล่งบ้านเรือนที่มีประชากรอาศัยอยู่มาก มีคนหลากหลาย

ชาติพันธุ์มาตั้งหลักแหล่งทำมาหากินและแลกเปลี่ยนถ่ายเทวัฒนธรรม โดยอาศัยน้ำป็นปัจจัยหลักในธรรมชาติเพื่อการพัฒนาและสร้างสรรค์ความเจริญ ลักษณะเด่นของการตั้งถิ่นฐานของคนในภาคกลาง ได้แก่ การยึดเอาชัยภูมิใกล้น้ำเป็นหลักในการตั้งบ้านเรือน จัดระบบเรือกสวน ไร่นา สร้างวัดวาอาราม สร้างเมืองและวังเวียง การไปมาหาสู่สะดวก บ้านเรือนจะปลูกอยู่ริมฝั่งแม่น้ำลำคลอง ภาคกลางจึงเป็นศูนย์กลางของราชธานีมาโดยตลอด จนคนหลายๆ ชาติพันธุ์ทั้งที่มีอยู่เดิมและคนกลุ่มใหม่ที่อพยพมาทำมาหากิน เป็นสังคมที่มีความหลากหลายทางวัฒนธรรม

จากลักษณะสำคัญของข้อมูลท้องถิ่นที่กล่าวมาข้างต้น สรุปได้ว่า เป็นองค์ความรู้ที่เกิดจากการสะสมประสบการณ์และการเรียนรู้ที่ยาวนานจากรุ่นสู่อีกรุ่น มีลักษณะประสมประสานเชื่อมโยงเข้าด้วยกันระหว่างความเป็นท้องถิ่น ความต้องการและวิถีชีวิตของชุมชนท้องถิ่น ซึ่งมีความสัมพันธ์ระหว่างชาวบ้านกับชาวบ้าน ชาวบ้านกับสภาพแวดล้อมทางธรรมชาติและสภาพทางภูมิศาสตร์ในแต่ละภูมิภาคแต่ละท้องถิ่น เพื่อประโยชน์ในการแก้ปัญหา การปรับตัวเพื่อความอยู่รอดของบุคคลในท้องถิ่นให้ทันกับสถานการณ์ที่เปลี่ยนแปลงไป

### ประเภทของข้อมูลท้องถิ่น

เนื้อหาความรู้เกี่ยวกับข้อมูลท้องถิ่น มีลักษณะรวมของข้อมูลท้องถิ่นที่เด่นชัดในหลายด้าน จากการรวบรวมสามารถจำแนกได้เป็น 3 ประเภทใหญ่ๆ โดยจำแนกตามลักษณะของสื่อ จำแนกตามเนื้อหา และจำแนกตามแหล่งสารสนเทศ โดยมีรายละเอียดดังนี้

#### 1. จำแนกตามลักษณะของสื่อ

ข้อมูลท้องถิ่น จำแนกตามลักษณะของสื่อ มีดังนี้ (น้ำทิพย์ วิภาวิน, 2554, หน้า 14-15)

1.1 สื่อสิ่งพิมพ์ ได้แก่ ทรัพยากรสารสนเทศท้องถิ่นที่อยู่ในรูปหนังสือทั่วไป ตำราวิชาการ หนังสืออ้างอิง วารสาร นิตยสาร จดหมายข่าว วิทยานิพนธ์ รายงาน สิทธิบัตร แผ่นพับ แผ่นปลิว

1.2 สื่อโสตทัศน ได้แก่ ทรัพยากรสารสนเทศท้องถิ่นที่อยู่ในรูปเทป ซีดีรอม แผ่นที่ ลูกโลก โปสเตอร์

1.3 สื่อดิจิทัล ได้แก่ ทรัพยากรสารสนเทศท้องถิ่นที่อยู่ในไฟล์อิเล็กทรอนิกส์ ไฟล์ภาพ ไฟล์เสียง ไฟล์ภาพเคลื่อนไหว เว็บไซต์ ฐานข้อมูล ทั้งในระบบออนไลน์และออฟไลน์

1.4 สื่อบุคคล ได้แก่ ทรัพยากรสารสนเทศท้องถิ่นที่อยู่ในตัวของบุคคลที่มีความรู้ความเชี่ยวชาญและได้รับการยอมรับให้เป็นผู้นำชุมชนในแต่ละท้องถิ่น อาทิ ประชาชนชาวบ้าน พระครูภูมิปัญญาไทย และบุคคลที่ได้รับการยอมรับนับถือในท้องถิ่น

1.5 สื่อพื้นบ้าน ได้แก่ สื่อที่มีการถ่ายทอดโดยอาศัยคำบอกเล่า โดยไม่ปรากฏผู้แต่งและคิดค้นเดิม เช่น การละเล่นของคนในแต่ละท้องถิ่น บทเพลง ดนตรี ทัศนกรรม สถาปัตยกรรม วัฒนธรรม วิถีชีวิตของคนในชุมชนที่ปฏิบัติสืบต่อกันมา

1.6 วัสดุจริง ได้แก่ สิ่งของที่มีมาในอดีตในรูปแบบที่สัมผัสและจับต้องได้ เช่น ภาพถ่าย เหยี่ยว ของใช้เครื่องมือ เป็นต้น

#### 2. จำแนกตามเนื้อหา

ขวัญชฎิล พิศาลพงศ์ (2554, หน้า 2-17-2-20) ได้จำแนกภูมิปัญญาท้องถิ่นตามลักษณะเนื้อหาและขอบเขตที่เหมือนและใกล้เคียงกัน โดยสามารถประมวลได้เป็น 9 สาขา ดังนี้



2.1 สาขาเกษตรกรรม ได้แก่ ความสามารถในการผสมผสานองค์ความรู้ ทักษะและเทคนิคด้านการเกษตรกับเทคโนโลยี โดยการพัฒนามาบนพื้นฐานคุณค่าดั้งเดิม ซึ่งคนสามารถพึ่งตนเองในสภาวะการณ์ต่างๆ ได้

2.2 สาขาอุตสาหกรรมและหัตถกรรม ได้แก่ การรู้จักประยุกต์ใช้เทคโนโลยีสมัยใหม่ในการแปรรูปผลิตเพื่อการบริโภคอย่างปลอดภัย ประหยัดและเป็นธรรม อันเป็นขบวนการให้ชุมชนท้องถิ่นสามารถพึ่งตนเองทางเศรษฐกิจได้ ตลอดทั้งการผลิตและการจำหน่ายผลผลิตทางหัตถกรรม

2.3 สาขาการแพทย์แผนไทย ได้แก่ ความสามารถในการป้องกันและรักษาสุขภาพของคนในชุมชน โดยเน้นให้ชุมชนสามารถพึ่งพาทางด้านสุขภาพและอนามัยได้

2.4 สาขาการจัดการทรัพยากรธรรมชาติและสิ่งแวดล้อม ได้แก่ ความสามารถเกี่ยวกับการจัดการทรัพยากรธรรมชาติและสิ่งแวดล้อม ทั้งการอนุรักษ์ การพัฒนาและการใช้ประโยชน์จากทรัพยากรธรรมชาติและสิ่งแวดล้อมอย่างสมดุลและยั่งยืน

2.5 สาขาการจัดการธุรกิจชุมชนและสวัสดิการ ได้แก่ ความสามารถในด้านการสะสมและบริการกองทุน และสวัสดิการชุมชน ทั้งที่เป็นเงินตราและโภคทรัพย์เพื่อเสริมสร้างความมั่นคงให้แก่ชีวิตความเป็นอยู่ของสมาชิกในกลุ่ม

2.6 สาขาศิลปกรรม ได้แก่ ความสามารถในการสร้างสรรค์ผลงานทางด้านศิลปะสาขาต่างๆ

2.7 สาขาภาษาและวรรณกรรม ได้แก่ ความสามารถในการอนุรักษ์และสร้างสรรค์ผลงาน ด้านภาษา คือภาษาถิ่น ภาษาไทยในภูมิภาคต่างๆ รวมถึงด้านวรรณกรรมท้องถิ่นและการจัดทำ สารานุกรมภาษาถิ่น การปริวรรตหนังสือโบราณ การฟื้นฟูการเรียนการสอน ภาษาถิ่นของท้องถิ่น ต่างๆ

2.8 สาขาปรัชญา ศาสนาและประเพณี ได้แก่ ความสามารถประยุกต์และปรับใช้หลักธรรม คำสอนทางศาสนา ปรัชญาความเชื่อและประเพณีที่มีคุณค่าให้เหมาะสมต่อบริบททางเศรษฐกิจสังคม

2.9 สาขาโภชนาการ ได้แก่ ความสามารถในการเลือกสรร ประดิษฐ์และปรุงแต่งอาหารและยาที่เหมาะสมกับความต้องการของร่างกายในสภาวะการณ์ต่างๆ ตลอดจนผลิตเป็นสินค้าและบริการส่งออกที่ได้รับความนิยมแพร่หลายมาก รวมถึงการขยายคุณค่าเพิ่มของทรัพยากรด้วย

### 3. จำแนกตามแหล่งสารสนเทศ

จำแนกตามแหล่งสารสนเทศตามประเภทสถาบัน ประเภทบุคคล และบนอินเทอร์เน็ต (ฉวีลักษณ์ บุนยะกาญจน และน้ำทิพย์ วิภาวิน, 2554, หน้า 1-17-1-18) ดังนี้

3.1 แหล่งข้อมูลท้องถิ่นประเภทสถาบัน ได้แก่ สถาบันที่มีหน้าที่หลักในการรวบรวมองค์ความรู้ และจัดบริการเพื่อเผยแพร่องค์ความรู้ของท้องถิ่น ประกอบด้วย ห้องสมุด พิพิธภัณฑ์ สถานศึกษา ศาสนสถาน ศูนย์วัฒนธรรม ศูนย์กีฬาและนันทนาการ ศูนย์ศึกษาวิทยาศาสตร์และเทคโนโลยี ศูนย์ศึกษาการเกษตร และสถานที่สำคัญในท้องถิ่น

3.2 แหล่งข้อมูลท้องถิ่นประเภทบุคคล ได้แก่ ผู้รู้ ผู้เชี่ยวชาญ นักวิชาการท้องถิ่น ผู้ที่มีความรู้เกี่ยวกับท้องถิ่นนั้น เป็นบุคคลที่มีความรู้ประสบการณ์ ความเชี่ยวชาญเฉพาะด้านจนเป็นที่ยอมรับของวิชาการและสังคม รวมถึงบุคคลที่เป็นผู้นำชุมชน ครู พราเช ปราชญ์ชาวบ้าน ศิลปิน

แห่งชาติ และผู้บริหารการปกครองส่วนท้องถิ่น เป็นการนำศักยภาพของคนในท้องถิ่น ผู้นำและประชาชนท้องถิ่นให้มีโอกาสแสดงศักยภาพด้านภูมิปัญญาและพัฒนาความรู้ความสามารถได้อย่างเต็มที่ เพื่อให้สัมพันธ์กับการศึกษาในระบบ และส่งเสริมการศึกษาตามอัธยาศัยอันจะนำไปสู่การอนุรักษ์ สร้างสรรค์ พัฒนาคนให้สืบทอดภูมิปัญญาท้องถิ่น และต่อยอดองค์ความรู้

3.3 แหล่งสารสนเทศท้องถิ่นบนอินเทอร์เน็ต ได้แก่ ฐานข้อมูลท้องถิ่น และเว็บไซต์ข้อมูลท้องถิ่น ได้แก่ ไฟล์ดิจิทัลที่เผยแพร่ผ่านอินเทอร์เน็ต และฐานข้อมูลการจัดการระบบข้อมูลท้องถิ่น ประกอบด้วย ฐานข้อมูลท้องถิ่นเฉพาะเรื่องที่ทำขึ้น โดยหน่วยงานใดหน่วยงานหนึ่งเป็นการจัดทำในระดับหน่วยงาน และฐานข้อมูลท้องถิ่นที่ร่วมกันจัดทำในลักษณะเครือข่าย อาทิ ระดับภูมิภาค ระดับจังหวัด ระดับประเทศ และระดับนานาชาติ

### ประเภทของภูมิปัญญาท้องถิ่น

ประเวศ สุขประสงค์ (2552) ได้บอกถึงประเภทของภูมิปัญญา ท้องถิ่นโดยแบ่งออกเป็น 4 กลุ่ม ดังนี้

กลุ่มที่ 1 เป็นเรื่องเกี่ยวกับคติ ความคิด ความเชื่อ และหลักการพื้นฐานขององค์แห่งความรู้ที่เกิดจากการสั่งสมถ่ายทอดกันมา ได้แก่ การประกอบพิธีกรรมต่างๆ ของแต่ละท้องถิ่น เพื่อให้สามารถดำรงชีวิตอยู่ได้ โดยการพึ่งพาธรรมชาติมาใช้ประโยชน์เพื่อการยังชีพ เช่น ชุมชน ภูเขา มีความเชื่อในเรื่องของผีป่า เจ้าป่า เทพารักษ์ ผู้อยู่ตามพื้นที่ราบ เชื่อในเรื่องพระภูมิเจ้าที่ พระภูมินาม การสู่ขวัญข้าว การให้ความเคารพแม่โพสพ ผู้อยู่ตามแม่น้ำ ริมทะเล มักจะเชื่อ ในเรื่องของแม่ย่านาง เรือ เป็นต้น ความคิด ความเชื่อเหล่านี้จะนำมาสู่การพัฒนาชีวิต และอนุรักษ์สิ่งแวดล้อม เช่น การตั้งธนาคารแห่งชีวิตเพื่อพัฒนาหมู่บ้าน โดยยึดหลักธรรมในพุทธ ศาสนา การจัดพิธีสืบชะตาแม่น้ำ การจัดพิธีกรรมบวชต้นไม้ การจัดตั้งป่าสมุนไพรรักษาโรค หมูบ้าน ธนาคารโค-กระบือ ธนาคารข้าวกลุ่มทอผ้า กลุ่มฌาปนกิจ เป็นต้น

กลุ่มที่ 2 เป็นเรื่องของศิลปวัฒนธรรม และขนบธรรมเนียมประเพณี เป็นตัวชี้ที่สำคัญต่อการแสดงออกถึงภูมิปัญญาของชุมชน ต่อการดำเนินชีวิต เช่น ประเพณีการบวชนาค เข้าพรรษา แต่งงาน นอกจากนั้น ยังมีศิลปกรรมพื้นบ้านที่แสดงปรากฏให้เห็นถึงความสำเร็จของภูมิปัญญาที่สืบทอดกันมาหลายช่วงอายุ เช่น งานจักสาน การทอกระเป๋าย่านลิเกา กระเป๋าถือใบตาล เสื้อจันทบูร เครื่องจักสานสำหรับจับสัตว์ จักสานเป็นเครื่องใช้ กลองข้าว ชันโตก เปล เด็ก เครื่องปั้นดินเผา งานแกะสลัก งานปั้น หล่อด้วยโลหะ การก่อสร้างอาคารที่อยู่อาศัย ภาพเขียนบนผนัง การฟ้อนรำ และเพลงพื้นบ้าน เป็นต้น

กลุ่มที่ 3 เป็นเรื่องของการประกอบอาชีพ ในแต่ละท้องถิ่นที่ได้รับการพัฒนาให้เหมาะสมกับสมัย เป็นการปรับการดำเนินชีวิตที่เคยถูกรอบงำจากสภาพสังคม พ่อค้าคนกลาง ระบบธุรกิจ ระบบโรงงาน กลับสู่การเกษตรที่อาศัยความสมดุลทางธรรมชาติ สามารถยืนหยัด ต่อสู้กับความล้มเหลวกับการล้มละลายทางสังคม เศรษฐกิจและวัฒนธรรมได้อย่างภาคภูมิใจ ด้วยกำลังกาย กำลังสติปัญญา และการสั่งสมประสบการณ์ เช่น การทำการเกษตรแบบผสมผสาน การเกษตรแบบพึ่งพาตนเอง การทำสวนสมุนไพร และการแพทย์แผนโบราณ

กลุ่มที่ 4 เป็นเรื่องราว แนวความคิด หลักปฏิบัติ และเทคโนโลยีสมัยใหม่ที่ชาวบ้านนำมาใช้ในชุมชน ซึ่งเป็นอิทธิพลของความก้าวหน้าทางวิทยาศาสตร์และเทคโนโลยี เช่น การเลี้ยงปลา

ดุกบักอยู่ในบ่อซีเมนต์ การจัดระบบการถ่ายเทน้ำและคิดสูตรอาหารปลาขึ้นมาเอง การคิดค้นวิธีที่จะกรองน้ำให้ใส เพื่อเพาะฟักลูกปลาให้รอดตาย การประดิษฐ์เครื่องนวดข้าวแบบ ประหยัด การคิดสร้าง กาลักน้ำจากอ่างเก็บน้ำบนภูเขาลงมาใช้ปลูกพืชสวน

ภูมิปัญญาท้องถิ่นมีมากมาย หลายแขนง แต่มักจะถูกมองว่าล้าหลัง คนบางกลุ่มจึงไม่ค่อยให้ความนิยมนและสืบสานกันมากนัก ส่วนใหญ่แล้วภูมิปัญญาท้องถิ่นมักสืบทอดบอกกล่าวกันเป็นการภายใน เช่น สูตรทำอาหาร หรือตำรับตำราต่างๆ ทำให้ไม่เป็นที่รับรู้กันโดยทั่วไป อาจจำแนกภูมิปัญญาท้องถิ่นออกเป็น 10 ลักษณะได้ดังนี้

1. ภูมิปัญญาที่เกี่ยวกับความเชื่อและศาสนา ภูมิปัญญาประเภทนี้จะมีลักษณะที่แตกต่างกันไปในแต่ละท้องถิ่น เนื่องจากมีพื้นฐานทางความเชื่อในศาสนาที่แตกต่างกัน สำหรับภูมิปัญญาท้องถิ่นของไทยซึ่งเกี่ยวกับความเชื่อในทางพระพุทธศาสนาเป็นหลักนั้นได้มีส่วนสร้างสรรค์สังคม โดยการผสมผสานกับความเชื่อดั้งเดิมจนกลายเป็นลักษณะเฉพาะของแต่ละท้องถิ่น

2. ภูมิปัญญาท้องถิ่นที่เกี่ยวกับประเพณีและพิธีกรรม เนื่องจากประเพณีและพิธีกรรมเป็นสิ่งที่ตั้งงามที่คนในท้องถิ่นสร้างขึ้นมา โดยเฉพาะเป็นการเพิ่มขวัญและกำลังใจคนในสังคม ภูมิปัญญาประเภทนี้จึงมีความสำคัญต่อการดำเนินชีวิตในสังคมเป็นอย่างมากดังจะเห็นได้จากประเพณีและพิธีกรรมที่สำคัญในประเทศไทยล้วนเกี่ยวข้องกับการดำเนินชีวิตของคนในสังคมแทบทั้งสิ้น

3. ภูมิปัญญาท้องถิ่นที่เกี่ยวกับศิลปะพื้นบ้าน เป็นการสร้างสรรค์งานศิลปะต่างๆ โดยการนำทรัพยากรที่มีอยู่มาประยุกต์ใช้ในชีวิตประจำวันหลังจากนั้นได้สืบทอดโดยการพัฒนาอย่างไม่ขาดสายกลายเป็นศิลปะที่มีคุณค่าเฉพาะถิ่น

4. ภูมิปัญญาท้องถิ่นที่เกี่ยวกับอาหารและผักพื้นบ้าน นอกจากมนุษย์จะนำอาหารมาบริโภคเพื่อการอยู่รอดแล้ว มนุษย์ยังได้นำเทคนิคการถนอมอาหารและการปรุงอาหารมาใช้ เพื่อให้อาหารที่มีมากเกินความต้องการสามารถเก็บไว้บริโภคได้เป็นเวลานานซึ่งถือว่าเป็นภูมิปัญญาอีกประเภทหนึ่งที่สำคัญต่อการดำรงชีวิต นอกจากนี้ยังนำผักพื้นบ้านชนิดต่างๆ มาบริโภคด้วย

5. ภูมิปัญญาท้องถิ่นที่เกี่ยวกับการละเล่นพื้นบ้าน การละเล่นถือว่าเป็นการผ่อนคลาย โดยเฉพาะในวัยเด็กซึ่งชอบความสนุกสนานเพลิดเพลิน ภูมิปัญญาท้องถิ่นของไทยส่วนใหญ่จะใช้อุปกรณ์ในการเล่นที่ประดิษฐ์มาจากธรรมชาติ ซึ่งแสดงให้เห็นวิถีชีวิตที่ผูกพันกับธรรมชาติและรู้จักปรับตัวให้เข้ากับสภาพแวดล้อมอย่างกลมกลืน

6. ภูมิปัญญาท้องถิ่นที่เกี่ยวกับศิลปวัฒนธรรมประเทศไทยมีวัฒนธรรมที่หลากหลาย ซึ่งเกิดจากการสร้างสรรค์ของแต่ละภาคเราสามารถพบหลักฐานจากร่องรอยของศิลปวัฒนธรรมที่ปรากฏกระจายอยู่ทั่วไป เช่น สถาปัตยกรรม ประติมากรรม จิตรกรรม เป็นต้น ซึ่งแสดงให้เห็นถึงเทคนิค ความคิด ความเชื่อของบรรพบุรุษเป็นอย่างดี

7. ภูมิปัญญาท้องถิ่นที่เกี่ยวกับเพลงพื้นบ้าน ภูมิปัญญาประเภทนี้ส่วนมาก แสดงออกถึงความสนุกสนาน และยังเป็นคติสอนใจสำหรับคนในสังคม ซึ่งมีส่วนแตกต่างกันออกไปตามโลกทัศน์ของคนในภาคต่างๆ

8. ภูมิปัญญาท้องถิ่นที่เกี่ยวกับสมุนไพรและตำรายาพื้นบ้าน ภูมิปัญญาประเภทนี้เกิดจากการสั่งสมประสบการณ์ของคนในอดีตและถ่ายทอดให้กับคนรุ่นหลังถือว่ามีความสำคัญเป็นอย่างมาก

มาก เพราะถือว่าเป็นปัจจัยสี่ ซึ่งมีความจำเป็นสำหรับมนุษย์ หากได้รับการพัฒนาหรือส่งเสริมจะเป็นประโยชน์ทางเศรษฐกิจและสังคมในอนาคตได้

9. ภูมิปัญญาท้องถิ่นที่เกี่ยวกับการประดิษฐ์กรรม เทคโนโลยีและสิ่งของเครื่องใช้ต่างๆ ที่เกิดจากภูมิปัญญาของคนไทยในแต่ละภาคนั้นถือเป็นการประดิษฐ์กรรมและหัตถกรรมชั้นเยี่ยม ซึ่งปัจจุบันไม่ได้รับความสนใจในการพัฒนาและส่งเสริมภูมิปัญญาประเภทนี้เท่าที่ควร หากมีการเรียนรู้และสืบทอดความคิดเกี่ยวกับการประดิษฐ์กรรมและหัตถกรรมให้แก่เยาวชน จะเป็นการรักษาภูมิปัญญาของบรรพชนได้อีกทางหนึ่ง

10. ภูมิปัญญาท้องถิ่นที่เกี่ยวกับการดำรงชีวิตตามสภาพแวดล้อมทางธรรมชาติ เนื่องจากคนไทยมีอาชีพที่เกี่ยวกับการเกษตรกรรมโดยเฉพาะการทำนา ทำไร่ จึงทำให้เกิดภูมิ ปัญญาที่เกี่ยวกับความเชื่อและพิธีกรรมในการดำรงชีวิตเพื่อแก้ปัญหาหรืออ่อนน้อมเพื่อให้เกิดความอุดมสมบูรณ์ในการเพาะปลูกและเพื่อเพิ่มผลิตผลทางการเกษตรดังจะเห็นได้จากพิธีกรรมที่เกี่ยวกับการเกษตรทั่วทุกภูมิภาคของไทย

### ภูมิปัญญาชาวบ้านประเภทต่างๆ

1. ภูมิปัญญาชาวบ้านด้านการทำมาหากิน แม้วิถีชีวิตของชาวบ้านเมื่อก่อนจะดูเรียบง่ายกว่าทุกวันนี้และยังอาศัยธรรมชาติและแรงงานเป็นหลักในการทำมาหากิน แต่พวกเขาก็ต้องใช้สติปัญญาที่บรรพบุรุษถ่ายทอดมาให้เพื่อจะได้อยู่รอด ทั้งนี้เพราะปัญหาต่างๆ ในอดีตก็ยังมีไม่น้อย โดยเฉพาะเมื่อครอบครัวมีสมาชิกมากขึ้น จำเป็นต้องขยายที่ทำกิน ต้องหักร้างถางพง บุกเบิกพื้นที่ทำกินใหม่ การปรับพื้นที่บ้นคันนาเพื่อทำนาซึ่งเป็นงานที่หนัก การทำไร่ทำนา ปลูกพืช เลี้ยงสัตว์และดูแลรักษาให้เติบโตและได้ผล เป็นงานที่ต้องอาศัยความรู้ความสามารถ การจับปลา ล่าสัตว์ก็มีวิธีการ บางคนมีความสามารถมากรู้ว่าเวลาไหนที่ใดและวิธีใดจะจับปลาได้ดีที่สุด คน ที่ไม่เก่งก็ต้องใช้เวลานานและได้ปลาน้อย การล่าสัตว์ก็เช่นเดียวกัน

การจัดการแหล่งน้ำ เพื่อการเกษตรก็เป็นความรู้ความสามารถที่มีมาแต่โบราณคนทางภาคเหนือรู้จักบริหารน้ำเพื่อการเกษตรและเพื่อการบริโภคต่างๆ โดยการจัดระบบเหมืองฝาย มีการจัดแบ่งปันน้ำกันตามระบบประเพณีที่ สืบทอดกันมา มีหัวหน้าที่ทุกคนยอมรับ มีคณะกรรมการจัดสรรน้ำตามสัดส่วนและตามพื้นที่ทำกิน นับเป็นความรู้ที่ทำให้ชุมชนต่างๆ ที่อาศัยอยู่ใกล้ลำนน้ำ ไม่ว่าจะต้นน้ำหรือปลายน้ำได้รับการแบ่งปันน้ำอย่างยุติธรรม ทุกคนได้ประโยชน์ และอยู่ร่วมกันอย่างสันติ

ชาวบ้านรู้จักการแปรรูปผลิตผลในหลายรูปแบบ การถนอมอาหารให้กินได้นาน การดอง การหมัก เช่น ปลา ร้า น้ำปลา ผักดอง ปลาเค็ม เนื้อเค็ม ปลาแห้ง เนื้อแห้ง การแปรรูปข้าวก็ทำได้มากมายนับร้อยชนิด เช่น ขนมต่างๆ แต่ละพิธีกรรมและแต่ละงานบุญประเพณี มีข้าวและขนมในรูปแบบไม่ซ้ำกัน ตั้งแต่ขนมจีน สังขยา ไปถึงขนมในงานสารท กาละแม ขนมครก และอื่นๆ ซึ่งยังพอมีให้เห็นอยู่จำนวนหนึ่ง ในปัจจุบันส่วนใหญ่ปรับเปลี่ยนมาเป็นการผลิตเพื่อขาย หรือเป็นอุตสาหกรรมในครัวเรือน

2. ภูมิปัญญาชาวบ้านด้านการรักษาโรค ภูมิปัญญาที่ใช้ในการดูแลรักษา และแก้ปัญหาสุขภาพ เช่น การใช้สมุนไพรเป็น ยาและอาหาร พืชสมุนไพร หมอพื้นบ้าน และการแพทย์แผนโบราณ

3. ภูมิปัญญาชาวบ้านด้านการกินอยู่ ภูมิปัญญาที่ใช้ในการถนอมอาหาร การปรุง อาหาร การกินอาหาร

4. ภูมิปัญญาชาวบ้านด้านศิลปกรรม ภูมิปัญญาที่ปรากฏในผลงานสร้างสรรค์ด้าน จิตรกรรม ประติมากรรม สถาปัตยกรรม และนาฏกรรม

5. ภูมิปัญญาชาวบ้านด้านภาษาและวรรณกรรม ภูมิปัญญาที่ปรากฏในผลงาน สร้างสรรค์ ด้านภาษาและส านวนไทย เช่น คำผญา คำสอน ความเชื่อ ปรีศนาคำทาย และบทเพลงพื้นบ้าน เช่น เพลงแหล่ เพลงกล่อมเด็ก เพลงฉ่อย กลอนลำ เพลงอีแซว เพลงเกี่ยวข้าว ฯลฯ

6. ภูมิปัญญาชาวบ้านด้านศาสนา ขนบธรรมเนียมประเพณีภูมิปัญญาที่ใช้ในการปรับ ประยุกต์พิธีกรรมทางศาสนาเพื่อความมั่นคงของชุมชน ประเพณีเกี่ยวกับชีวิตตั้งแต่เกิดจนตาย เช่น ประเพณีการเกิด การบวช การแต่งงาน การตาย ฯลฯ

7. ภูมิปัญญาชาวบ้านด้านการจัดการทรัพยากรธรรมชาติและสิ่งแวดล้อม ภูมิปัญญาที่ใช้ใน การจัดการทรัพยากรดิน น้ำ และป่า ไม้ เช่น การสร้างเขื่อน เขื่อนฝาย การควบคุม คุณภาพน้ำ การป องกัน น้ำท่วม การจัดการป่าไม้เช่น การปลูกสวนป่า และการอนุรักษ์ป่า

8. ภูมิปัญญาชาวบ้านด้านการอยู่ร่วมกันในสังคม การอยู่ร่วมกันในชุมชนดั้งเดิมนั้น ส่วนใหญ่ จะเป็นญาติพี่น้องไม่ว่าตระกูล ซึ่งได้อพยพย้ายถิ่นฐานมาอยู่หรือสืบทอดบรรพบุรุษ จนนับญาติกันได้ ทั้งชุมชน มีคนเฒ่าคนแก่ที่ชาวบ้านเคารพนับถือเป็นผู้นำหน้าที่ของผู้เฒ่าไม่ใช่การสั่ง แต่เป็นผู้ให้ คำแนะนำปรึกษา มีความแม่นยำในกฎระเบียบประเพณีการดำเนินชีวิต ตัดสิน ใกล้เคียงหากเกิด ความขัดแย้ง ช่วยกันแก้ไขปัญหาต่างๆ ที่เกิดขึ้น ปัญหาในชุมชนก็มีไม่น้อย ปัญหาการทำมาหากิน ฝน แล้ง น้ำท่วม โรคระบาด โจรลักวัวควาย เป็นต้น นอกจากนั้น ยังมีปัญหาความขัดแย้งภายในชุมชน หรือระหว่างชุมชน การละเมิดกฎหมายประเพณี ส่วนใหญ่จะ เป็นการ "ผิดผี" คือ ผีของบรรพบุรุษ ผู้ซึ่งได้สร้างกฎเกณฑ์ต่างๆ ไว้ เช่น กรณีที่ชายหนุ่มถูกเนื้อต้อง ตัวหญิงสาวที่ยังไม่แต่งงาน เป็นต้น หากเกิดการผิดผีขึ้นมา ก็ต้องมีพิธีกรรมขอขมา โดยมีคนเฒ่า คนแก่เป็นตัวแทนของบรรพบุรุษ มีการ ว่ากล่าวสั่งสอนและชดเชยการทำผิดนั้นตามกฎหมายที่วางไว้

ชาวบ้านอยู่อย่างพึ่งพาอาศัยกัน ยามเจ็บไข้ได้ป่วย ยามเกิดอุบัติเหตุเภทภัย ยามที่โจรขโมย วัวควายข้าวของการช่วยเหลือกันทำงานที่เรียกกันว่าการลงแขก ทั้งร่างกายแรงใจที่มีอยู่ก็จะแบ่งปัน ช่วยเหลือเอื้ออาทรกัน การแลกเปลี่ยนสิ่งของ อาหารการกิน และอื่นๆ จึงเกี่ยวข้องกับวิถีของชุมชน ชาวบ้านช่วยกันเก็บเกี่ยวข้าว สร้างบ้าน หรืองานอื่นที่ต้องการคนมากๆ เพื่อจะได้เสร็จโดยเร็ว ไม่มีการจ้าง

ข้อมูลท้องถิ่นไม่ได้มีเพียงหนังสือหรือกฤตภาคเท่านั้น หากหมายรวมถึงวัสดุ ห้องสมุดทุก รูปแบบที่มีความเกี่ยวข้องกับท้องถิ่น

Nichols (1979, p.6) ได้กำหนดประเภทของข้อมูลท้องถิ่นว่าควรประกอบด้วย

1. หนังสือและกฤตภาค
2. วารสารหรือนิตยสาร รวมทั้งสิ่งพิมพ์ของสมาคมและสถาบันการศึกษา
3. สำเนาและวัสดุย่อยส่วน
4. ภาพถ่าย วัสดุกราฟิกและฟิล์ม
5. แบบแปลนและแผนที่
6. เนื้อหาที่เป็นส่วนหนึ่งของหนังสือหรือบทความวารสาร
7. เทปบันทึกเสียงและเทปบันทึกภาพ

## 8. สิ่งพิมพ์ระยะสั้น

Makepeace (1987, pp.186 – 187) ได้นำเสนอ Lancashier Library's Standard for Provision for Local Studies : Report and Policy Statement ซึ่งเสนอแนะว่าข้อมูลท้องถิ่นควรครอบคลุมถึงวัสดุประเภทต่างๆ ดังนี้

1. หนังสือและกฤตภาค
2. นิตยสารทางศาสนา (Churh Magazines) และนิตยสารท้องถิ่นที่ตีพิมพ์โดยองค์กรทางศาสนา
3. ฟิล์มภาพยนตร์
4. ทำเนียบนาม และหนังสือรายปี โดยที่ทำเนียบนามนั้นอาจเป็น ทำเนียบนามทางการค้า หรือชื่อถนนของท้องถิ่น หรืออาจเป็นสมุดโทรศัพท์ก็ได้ ส่วนหนังสือพิมพ์ รายปี ก็อาจตีพิมพ์โดยสมาคมการค้าในท้องถิ่น อาทิ สมาหการค้า และสภาอุตสาหกรรม เป็นต้น
5. สิ่งพิมพ์ที่ผลิตโดยสภามณฑล (District Council)
6. เอกสารที่ผลิตขึ้นเพื่อการเลือกตั้ง สิ่งพิมพ์ต่างๆ ที่จัดทำขึ้นโดย พรรคการเมืองในท้องถิ่น
7. ทะเบียนการเลือกตั้งท้องถิ่น
8. รูปภาพ รูปถ่าย และสไลด์
9. เอกสารทางการค้า และวารสารทางการค้าของบริษัทในท้องถิ่น
10. แผนที่ และแบบแปลนต่างๆ
11. หนังสือพิมพ์ และนิตยสารที่มีเนื้อหาเกี่ยวข้องกับท้องถิ่น โปสเตอร์ และใบปลิว
12. กำหนดการกิจกรรมต่างๆของท้องถิ่น รวมทั้งงานการกุศลและงาน เทศกาลต่างๆ
13. สิ่งพิมพ์โฆษณาเพื่อการค้า
14. สิ่งพิมพ์ต่างๆ ของสมาคมท้องถิ่น โดยเฉพาะอย่างยิ่งวารสารทาง วิชาการ
15. เทปบันทึกเสียง หรือแผ่นดิสก์ที่บันทึกประวัติจากคำบอกเล่า
16. กิจกรรมที่จัดขึ้นโดยสมาคม หรือองค์กรท้องถิ่น ซึ่งในที่นี้หมายถึง รวมถึงกำหนดการด้วย
17. ตารางต่างๆ อาทิ ตารางเวลาการคมนาคม เป็นต้น
18. หนังสือที่เขียนโดยนักเรียนท้องถิ่น แม้เรื่องที่เขียนอาจไม่ใช่เรื่องของท้องถิ่นก็ตาม
19. สิ่งพิมพ์ของท้องถิ่นที่มีเนื้อหาเกี่ยวข้องกับท้องถิ่น
20. สิ่งพิมพ์ของท้องถิ่นที่ไม่ได้มีเนื้อหาเกี่ยวข้องกับท้องถิ่น

ข้อมูลท้องถิ่นเป็นทรัพย์สินทางปัญญาที่มีคุณค่าและความสำคัญต่อการพัฒนาชุมชนท้องถิ่น ควรค่าแก่การศึกษาเรียนรู้วิทยาการและเทคโนโลยีต่างๆ ต่อการพัฒนาสังคม องค์กรท้องถิ่นและการสร้างเครือข่าย พัฒนาเศรษฐกิจชุมชนโดยการอนุรักษ์และส่งเสริมภูมิปัญญาท้องถิ่นให้เกิดประโยชน์ และเป็นข้อมูลในการวางแผนพัฒนาการเมืองการปกครอง เพื่อจัดการระบบสารสนเทศท้องถิ่นอย่างมีระบบ ที่มีลักษณะประสมประสานเชื่อมโยงเข้าด้วยกันระหว่างความเป็นท้องถิ่น ความต้องการและวิถีชีวิตของชุมชนท้องถิ่น ซึ่งมีความสัมพันธ์ในแต่ละภูมิภาคแต่ละท้องถิ่น เพื่อให้บุคคลในท้องถิ่นรู้เท่าทันกับสถานการณ์ที่เปลี่ยนแปลงไป โดยจำแนกตามลักษณะของสื่อ จำแนกตามเนื้อหา และจำแนกตามแหล่งสารสนเทศ

### การจัดทำฐานข้อมูลท้องถิ่น

การจัดทำฐานข้อมูลท้องถิ่นเป็นการพัฒนาระบบฐานข้อมูลที่นำข้อมูลในท้องถิ่นที่เกิดจากการสืบทอด ถ่ายทอดองค์ความรู้ในชุมชนท้องถิ่นมารวบรวม จัดเก็บ ประมวลผลและเผยแพร่ ข้อมูลท้องถิ่น ได้แก่ ภูมิปัญญาท้องถิ่น ภูมิปัญญาชาวบ้าน คติชาวบ้าน การแสดงพื้นบ้าน วรรณกรรมท้องถิ่น ตลอดจนวิถีชีวิตความเป็นอยู่ในชุมชน เพื่อให้เกิดการเข้าถึงและใช้ข้อมูลท้องถิ่นที่เหมาะสม โดยมีการพัฒนาระบบสารสนเทศท้องถิ่นเพื่อดำเนินการให้ได้มาซึ่งระบบสารสนเทศท้องถิ่นตามวัตถุประสงค์ ประกอบด้วย กิจกรรมและขั้นตอนการกำหนดและเลือกโครงการ การเริ่มต้นและการวางแผน การวิเคราะห์ระบบ การออกแบบระบบ การพัฒนาและติดตั้งระบบ และการบำรุงรักษา ระบบ เพื่อนำมาพัฒนาเผยแพร่และเกิดความสะดวกในการใช้ข้อมูลท้องถิ่น

### องค์ประกอบของฐานข้อมูลท้องถิ่น

องค์ประกอบของฐานข้อมูลท้องถิ่น มีองค์ประกอบที่สำคัญ ได้แก่ ข้อมูลท้องถิ่น กระบวนการ และเทคโนโลยีสารสนเทศ (มลิวัลย์ ประดิษฐ์ธีระ, 2554, หน้า 8-5) ดังนี้

1. ข้อมูลท้องถิ่น เป็นองค์ประกอบที่สำคัญของฐานข้อมูลท้องถิ่น เป็นตัวชี้ความสำเร็จหรือความล้มเหลวของฐานข้อมูลท้องถิ่น เนื่องจากต้องมีการเก็บข้อมูลจากแหล่งกำเนิดข้อมูลท้องถิ่นนั้นๆ จะต้องมีความถูกต้อง ทันสมัย มีการกลั่นกรองตรวจสอบแล้วเท่านั้น จึงจะมีประโยชน์

2. กระบวนการ ฐานข้อมูลท้องถิ่นมีขั้นตอนการปฏิบัติงานที่ชัดเจนของผู้ใช้หรือของบุคลากรที่เกี่ยวข้อง เมื่อได้มีการพัฒนาฐานข้อมูลขึ้นมาแล้ว จำเป็นต้องปฏิบัติงานตามลำดับขั้นตอน ในขณะที่ใช้งานก็จำเป็นต้องคำนึงถึงลำดับขั้นตอนการปฏิบัติของแต่ละคนและความสัมพันธ์กับเครื่อง ทั้งในกรณีปกติและกรณีฉุกเฉิน เช่น ขั้นตอนการบันทึกข้อมูลสารสนเทศท้องถิ่น ขั้นตอนการประมวลผล ขั้นตอนการปฏิบัติเมื่อเครื่องมือชำรุดหรือข้อมูลสูญหาย และขั้นตอนการทำสำเนาข้อมูลสำรองเพื่อความปลอดภัย เป็นต้น สิ่งเหล่านี้จะต้องมีการซักซ้อม มีการเตรียมการ และการทำเอกสารคู่มือการใช้งานระบบสารสนเทศท้องถิ่นให้ชัดเจน

3. เทคโนโลยีสารสนเทศ ซึ่งมีส่วนประกอบของฮาร์ดแวร์และซอฟต์แวร์ ดังนี้

3.1 ฮาร์ดแวร์ เป็นองค์ประกอบสำคัญของระบบสารสนเทศ หมายถึง เครื่องคอมพิวเตอร์ อุปกรณ์รอบข้าง เช่น เครื่องพิมพ์ เครื่องสแกนเนอร์ เครื่องอ่านตรวจ รวมทั้งอุปกรณ์สื่อสารสำหรับเชื่อมโยงคอมพิวเตอร์เข้าเป็นเครือข่าย

3.2 ซอฟต์แวร์ หรือโปรแกรมคอมพิวเตอร์ หมายถึง โปรแกรมที่เป็นลำดับขั้นตอนของชุดคำสั่งที่สั่งงานให้ฮาร์ดแวร์ทำงาน เพื่อประมวลผลข้อมูลให้ได้ผลลัพธ์ตามความต้องการ ปัจจุบันมีซอฟต์แวร์ควบคุมระบบงาน ซอฟต์แวร์สำเร็จ ทำให้การใช้งานคอมพิวเตอร์ในระดับบุคคลเป็นไปอย่างกว้างขวาง และส่งเสริมการทำงานตามความต้องการ

### ปัจจัยที่มีผลต่อการพัฒนาระบบสารสนเทศท้องถิ่น

ปัจจัยที่มีผลต่อการพัฒนาระบบสารสนเทศท้องถิ่นให้ประสบความสำเร็จ ได้ยึดแนวทางการพัฒนาระบบสารสนเทศทั่วไป ซึ่งมีความเสี่ยงในการที่จะพัฒนาให้ประสบความสำเร็จและสอดคล้องกับวัตถุประสงค์และความต้องการของกลุ่มผู้ใช้ ดังนั้น การพัฒนาระบบสารสนเทศท้องถิ่นให้ประสบความสำเร็จ ประกอบด้วยปัจจัยดังต่อไปนี้ (Foley, Aifonso & Wiseman, 2007)

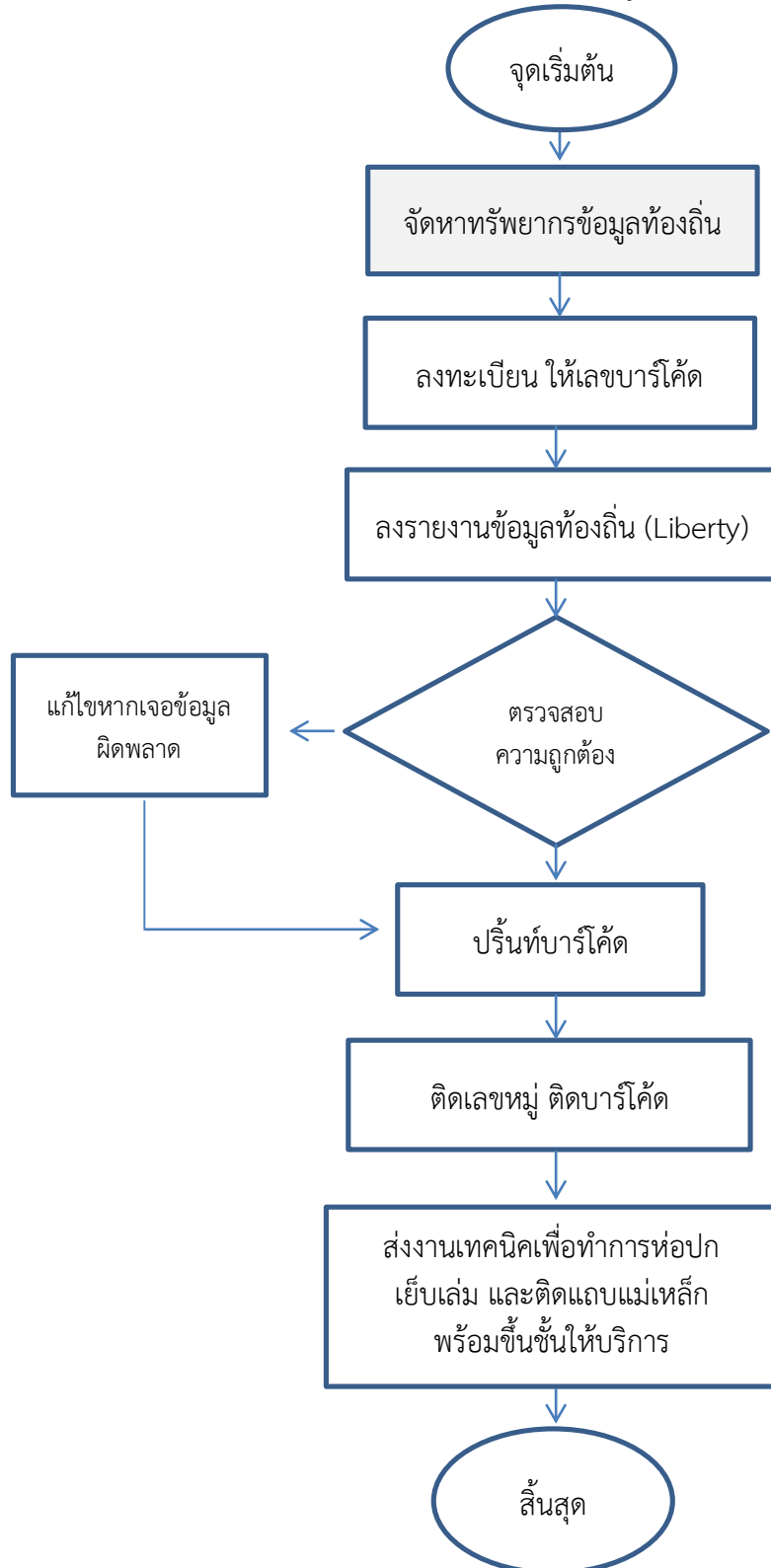
1. พัฒนาขึ้นอย่างสอดคล้องกับความต้องการของผู้ใช้ มีการกำหนดขอบเขตและวัตถุประสงค์ในการพัฒนาระบบสารสนเทศท้องถิ่นที่ชัดเจน
2. มีการสนับสนุนจากฝ่ายบริหารตลอดจนผู้เกี่ยวข้องและมีส่วนได้ส่วนเสียเกี่ยวกับระบบสารสนเทศท้องถิ่น
3. มีการศึกษาค้นคว้าเพื่อหาแนวทางในการพัฒนาระบบสารสนเทศท้องถิ่นจากตัวอย่างอื่นๆ ที่ดี
4. อาจเริ่มต้นจากการพัฒนาระบบที่ง่ายต่อการใช้งานก่อน แล้วจึงค่อยๆ พัฒนารายละเอียด
5. สอดคล้องกับความคาดหวังของผู้ใช้และมีส่วนได้ส่วนเสีย
6. อาจเริ่มจากการใช้เทคโนโลยีและเครื่องมือที่มีอยู่ในองค์กรก่อน
7. ไม่จำเป็นต้องพัฒนาระบบสารสนเทศด้วยเทคโนโลยีที่มีราคาแพง เลือกใช้เทคโนโลยีที่เหมาะสมกับลักษณะของข้อมูล กระบวนการทำงาน และพฤติกรรมการใช้สารสนเทศของกลุ่มผู้ใช้
8. การบริหารโครงการพัฒนาระบบข้อมูลท้องถิ่นอย่างมีประสิทธิภาพ ตลอดจนมีการกำหนดวิธีการดูแลรักษาระบบสารสนเทศท้องถิ่น โดยเฉพาะการดูแลความถูกต้องและทันสมัยของข้อมูลท้องถิ่นอย่างสม่ำเสมอ

ฐานข้อมูลมีบทบาทสำคัญต่องานสารสนเทศ โดยเฉพาะใช้ในการบันทึกข้อมูลด้วยระบบคอมพิวเตอร์ เพื่อแก้ปัญหาค่าซ้ำและความยุ่งยากในการสืบค้นข้อมูล และทำให้ผู้ใช้สามารถเข้าถึงสารสนเทศได้รวดเร็วและตรงกับความต้องการมากที่สุด หน่วยงานที่ให้บริการจึงนำเทคโนโลยีคอมพิวเตอร์มาใช้จัดเก็บเพื่อสืบค้นสารสนเทศในรูปของฐานข้อมูลท้องถิ่น

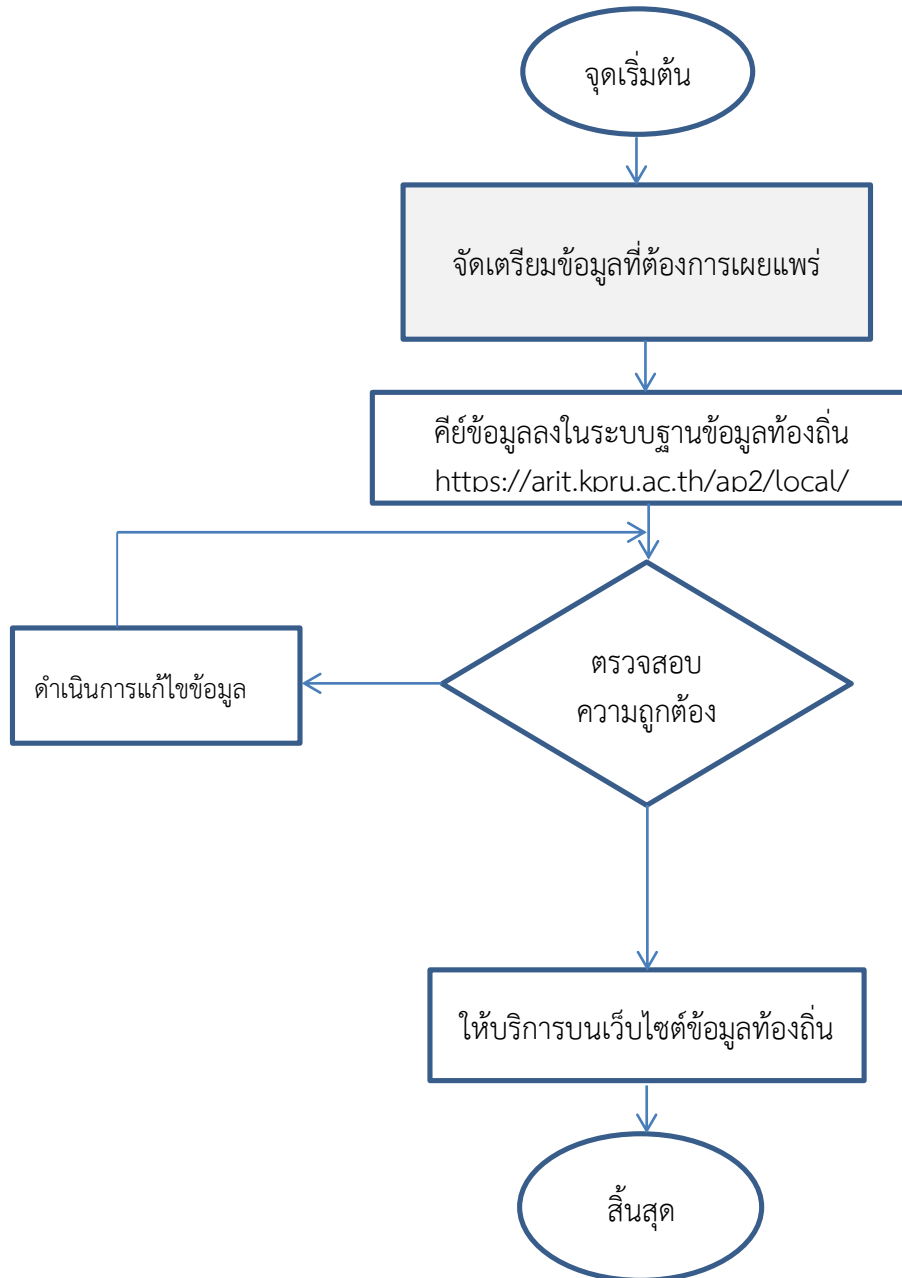


## 6. ผังกระบวนการปฏิบัติงาน (Work Flow)

ผังกระบวนการปฏิบัติงานการลงรายการข้อมูลท้องถิ่นลงในฐานข้อมูล Liberty



## ผังกระบวนการปฏิบัติงานการลงรายการในฐานข้อมูล (rlocal)



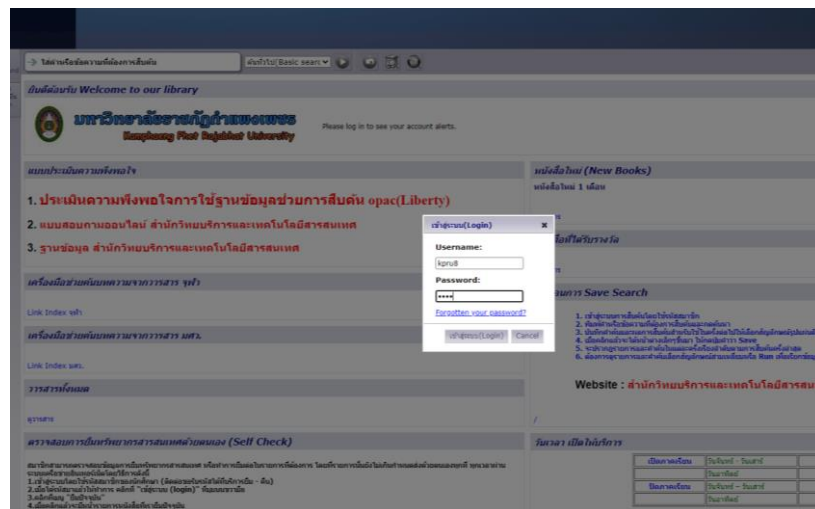
## 7. ขั้นตอนการปฏิบัติงาน

การลงรายการข้อมูลท้องถิ่นด้วยระบบห้องสมุดอัตโนมัติ Liberty

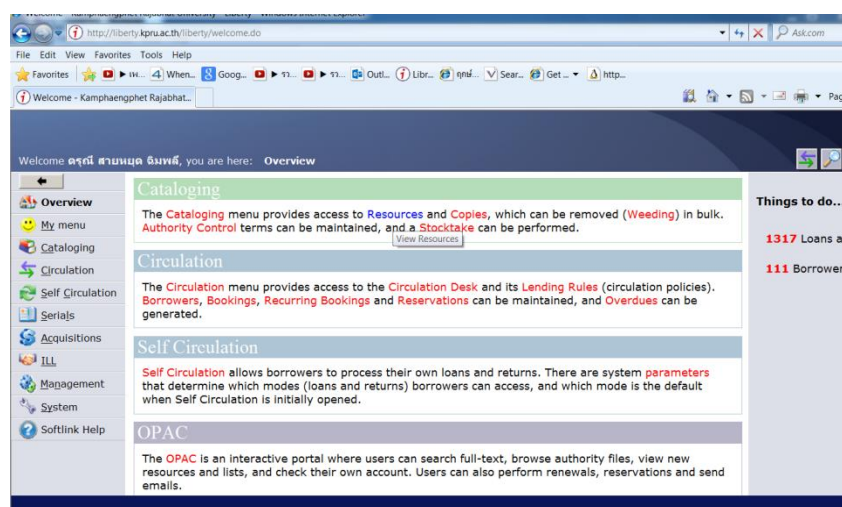
### 1. การเข้าสู่ระบบห้องสมุดอัตโนมัติ Liberty

1.1 การเข้าระบบห้องสมุดอัตโนมัติ คลิกที่ Internet Explorer

1.2 พิมพ์รหัส <http://liberty.kpru.ac.th/liberty/libraryHome.do> กด Enter จะปรากฏหน้าจอตั้งภาพ



Username และ Password เข้าสู่ระบบ Login จะปรากฏหน้าจอตั้งกล่าว



คลิก Resources แล้วจะปรากฏหน้าจอตั้งภาพด้านล่าง

## 2. ระบบการลงรายการ (Cataloging)

### 2.1 รายการทรัพยากรและสำเนา

ข้อมูลที่ลงรายการไว้ ระบบจะทำการแยกเก็บไว้เป็น 2 รายการคือ ทรัพยากร (Resources ) และสำเนา (Copies)

ไปที่เมนู Cataloging > Resources เพื่อดูรายการทรัพยากร ซึ่งแสดงรายละเอียดทางบรรณานุกรมไว้ เช่น ชื่อเรื่อง ผู้แต่ง เป็นต้น ดังตัวอย่างภาพข้างล่างนี้ เป็นข้อมูลที่เพิ่มใหม่ ซึ่งยังไม่มีสำเนา

ataloging	
ID: 109889 #1 of 1	
Resources	
<a href="#">List</a> <a href="#">Edit</a> <a href="#">MARC</a> <a href="#">Add Copy</a> <a href="#">Duplicate</a> <a href="#">Order Copy</a> <a href="#">Add Retrospective Order</a> <a href="#">Add Resource Box</a> <a href="#">Weed</a> <a href="#">Security</a>	
<b>Bibliographic Type:</b>	Monograph <a href="#">Change BibType</a>
<b>Title:</b>	ตำนานการสร้างกรุงเทพฯ เมืองท่าอมรของชาสยาม
<b>Attachments:</b>	<a href="#">Add</a>
<b>Thumbnail:</b>	<a href="#">Upload</a>
<b>Statement of responsibility:</b>	กิตติ โล่ห์เพชรรัตน์
<b>GMD:</b>	Text
<b>Author:</b>	กิตติ โล่ห์เพชรรัตน์
<b>Edition:</b>	พิมพ์ครั้งที่ 1
<b>Place:</b>	กรุงเทพฯ
<b>Publisher:</b>	ภาพพิมพ์
<b>Date:</b>	2556
<b>Description:</b>	382 หน้า : ภาพประกอบ
<b>Subjects:</b>	ไทย - ประวัติศาสตร์
<b>Classification:</b>	959.3 ก672ค
<b>ISBN:</b>	9786167446622
<b>Related Resources:</b>	<a href="#">Maintain related resources</a>
<b>Analytics:</b>	<a href="#">Add</a>
<b>Has Parent:</b>	X
<b>Tags:</b>	new_record - Add new tag -
<b>Entered:</b>	10:58 AM on 12 February, 2015 kpru7
<b>Changed:</b>	10:58 AM on 12 February, 2015 kpru7
<b>Contents Page:</b>	<a href="#">Upload</a>
<b>Temporary Loan Resource:</b>	X

### 2.2 วิธีการลงรายการทรัพยากร

#### 2.2.1 วิธีการลงรายการทรัพยากรทรัพยากรใหม่ แบบ Non-MARC มีขั้นตอนดังนี้

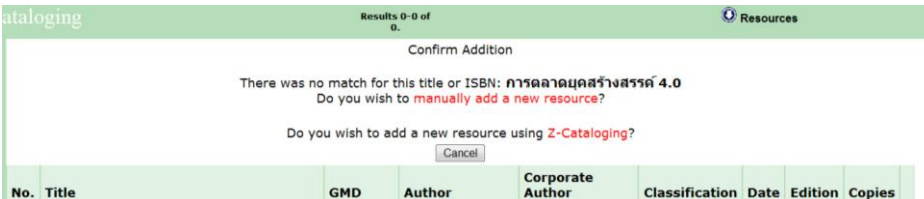
- 1) ไปที่เมนู Cataloging > Resources
- 2) จาก Function menu ให้เลือก New เพื่อเปิดหน้าจอสำหรับการเพิ่มข้อมูล

- 3) เลือก Bib Type ที่ต้องการ
- 4) ระบุชื่อเรื่อง หรือ ISBN เพื่อตรวจสอบความซ้ำซ้อนของข้อมูล
- 5) คลิก Add (หากระบบตรวจสอบว่ามีชื่อเรื่องซ้ำ จะปรากฏหน้าจอพร้อมรายละเอียดชื่อเรื่องที่ซ้ำดังภาพด้านล่างนี้)



No.	Title	GMD	Author	Corporate Author	Classification	Date	Edition	Copies	
1	ตำนานการสร้างกรุงเทพฯ เมืองฟ้าอมรของชาวสยาม	Text	กิตติ โล่ห์เพชรรัตน์		959.3 n672k	2556	พิมพ์ครั้งที่ 1	2	E T
2	ตำนานการสร้างกรุงเทพฯ เมืองฟ้าอมรของชาวสยาม	Text	กิตติ โล่ห์เพชรรัตน์		959.3 n672k	2556	พิมพ์ครั้งที่ 1		E T


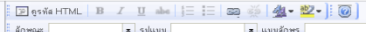
- 6) หากตรวจสอบแล้วไม่พบข้อมูลซ้ำ จะปรากฏหน้าจอดังภาพด้านล่างนี้



No.	Title	GMD	Author	Corporate Author	Classification	Date	Edition	Copies	
-----	-------	-----	--------	------------------	----------------	------	---------	--------	--

- 7) ให้คลิก Link ข้อความว่า manually add a new resource จะปรากฏหน้าจอ Resources > Add

## 8) ป้อนข้อมูลที่เกี่ยวข้อง

Cataloging	
	Save Cancel
	<b>ID:</b> 109781 <small>The ID of this resource.</small>
<b>Title:</b>	การตลาดยุคสร้างสรรค์ 4.0 <small>Enter the Title of the work</small>
<b>Statement of responsibility:</b>	มาบิต รศนสุวรรณ, สมฤดี ศรีจรรยา <small>Enter the heading for the statement of responsibility.</small>
<b>Other Title:</b>	<Add a new entry in the field above> Add Remove
<b>Classification:</b>	KPRU KPRU 658.8 น453น Remove Add <small>Enter the classification for this title.</small>
<b>Author:</b>	มาบิต รศนสุวรรณ, สมฤดี ศรีจรรยา, ผู้แต่งร่วม More Info... Add Search Remove
<b>Edition:</b>	พิมพ์ครั้งที่ 1 <small>Enter the edition statement.</small>
<b>Place:</b>	กรุงเทพฯ <small>Enter the place of publication.</small>
<b>Publisher:</b>	เล็ทแอนด์สกีท เพรส More Info... Add Search Remove <small>Enter the publisher</small>
<b>Publication date:</b>	2555 <small>Enter the publication date of this Resource.</small>
<b>Description:</b>	237 หน้า <small>Enter the physical description of the copy.</small>
<b>Series:</b>	<Add a new entry in the field above> More Info... Add Search Remove
<b>Holding Notes:</b>	 คลิกที่นี่ <small>Enter notes regarding the holdings of this resource.</small>
<b>Subjects:</b>	การตลาด More Info... Add Search Remove
<b>Lists:</b>	<Add a new entry in the field above> More Info... Add Search Remove <small>Select Lists from an authority file, or type in the subjects that describe this work</small>
<b>ISBN:</b>	9786167432229 <small>Enter the ISBN for this title.</small>
<b>Additional ISBNs:</b>	<Add a new entry in the field above> Add Remove <small>Enter any ISBNs for this resource.</small>
<b>Abstract:</b>	

ตารางแสดงรายละเอียดต่างๆ ที่ปรากฏอยู่ในหน้าจอ Cataloging > Resources

Field	Description
ID	เป็นเลขที่ใช้กำกับลำดับชื่อเรื่อง
Title	ชื่อเรื่อง
Statement of responsibility	แจ้งความรับผิดชอบ
Other Title	ชื่อเรื่องเพิ่มเติม
GMD	General Material Designation ใช้รูปแบบของทรัพยากรที่จัดเก็บ โดยเจ้าหน้าที่สามารถเพิ่มเติม GMD ได้ที่เมนู Management > GMD
Related URLs	URL ที่เกี่ยวข้องกับทรัพยากร ใช้สำหรับเก็บข้อมูล Website ต่างๆ ที่ควรศึกษาเพิ่มเติมจากทรัพยากรที่มีอยู่ โดยควรจะเป็น URL ที่มี prefix ที่ถูกต้อง เช่น <a href="http://">http://</a> หรือ <a href="ftp://">ftp://</a> เป็นต้น
Classification	เลขเรียกหนังสือ
Author	ผู้แต่งที่เป็นบุคคล
Corporate Author	ผู้แต่งที่เป็นนิติบุคคล
Edition	ครั้งที่พิมพ์
Place	สถานที่พิมพ์
Publisher	สำนักพิมพ์
Publication date	ปีที่พิมพ์
Description	รายละเอียดทางบรรณลักษณะ เช่น จำนวนหน้า
Series	ชื่อชุด
Notes	บันทึกซึ่งเก็บข้อความสำหรับเจ้าหน้าที่ดูแลเท่านั้น โดยข้อความที่ใส่ลงในช่องนี้จะไม่แสดงบน OPAC
Holding Notes	ใส่คำค้น
Subjects	หัวเรื่อง
Department	-
Lists	-
ISBN	เลขมาตรฐานสากล (เลขใหม่)
Additional ISBNs	เลขมาตรฐานสากล (เลขเก่า ในกรณีที่พิมพ์ซ้ำ แล้วเลขมาตรฐานสากลมีการเปลี่ยนแปลง)
Abstract	บทคัดย่อ

### 3. วิธีการเพิ่มสำเนา

วิธีการเพิ่มสำเนา แบบ Manual มีขั้นตอนดังนี้

3.1 หน้าจอรายละเอียดของทรัพยากร ให้คลิก Add copy เพื่อทำการเพิ่มสำเนา



3.2 ระบุบาร์โค้ดใหม่ หรือใส่เครื่องหมายถูกในช่องสี่เหลี่ยมหน้าข้อความ Use system generated barcode เพื่อให้ระบบสร้างบาร์โค้ดให้อัตโนมัติ

 A screenshot of a browser window titled 'Add Copy - Kamphaengphet Rajabhat University...'. The URL is 'http://liberty.kpru.ac.th/liberty/cataloguing/issues/addDialog'. The dialog box contains the following fields:
 

- 'Enter the barcode:' with an empty text input field.
- A checkbox labeled 'Use system generated barcode' which is checked.
- 'Select the Branch:' with a dropdown menu showing 'KPRU'.
- 'Select the Collection:' with a dropdown menu showing '-'
- 'Select the Resource Loan Category:' with a dropdown menu showing 'หนังสือ'.
- 'Add' and 'Close' buttons at the bottom.

3.3 เลือกประเภทของทรัพยากร (Resource Loan Category) สาขาห้องสมุด (Select the Branch) แล้วคลิกปุ่ม Add จะปรากฏหน้าจอ Add copy

3.4 ระบุรายละเอียดต่างๆของสำเนาแล้วคลิก Save

 A screenshot of the 'Add Copy' form in the library cataloging system. The form is titled 'Add Copy' and contains the following fields:
 

- 'Title: ประวัติศาสตร์ไทย : จากคนไทยทั้งแผ่นดินถึงยุคเปลี่ยนแปลงการปกครอง 2475' (The title of the corresponding resource.)
- 'ID: 109171' (The ID of the corresponding Resource.)
- 'Barcode: 202253' (The barcode assigned to this copy.)
- 'Copy ID:' (Empty text input field)
- 'Accession number:' (Empty text input field)
- 'Collection:' (Dropdown menu showing '-')
- 'Classification: 959.3 ม642ป' (Text input field)
- 'Category:' (Dropdown menu showing '-')
- 'Status: Available' (Dropdown menu showing 'Available')
- 'Supplier:' (Empty text input field)
- 'Price Currency:' (Dropdown menu showing '-')
- 'Cost:' (Empty text input field)
- 'Cost Currency:' (Dropdown menu showing '-')
- 'Alert Message:' (Empty text input field)
- 'Received: 12/02/2015' (Text input field with a calendar icon)

 At the top right of the form, there are 'Save' and 'Cancel' buttons. The 'Save' button is circled in red.



ตารางแสดงรายละเอียดต่างๆ ที่ปรากฏอยู่ในหน้าจอของสำเนา

Field	Description
Title	ชื่อเรื่อง (จะแสดงโดยอัตโนมัติ)
ID	เลขที่ทรัพยากรเล่มนั้นๆ
Barcode	บาร์โค้ด
Copy ID:	ฉบับที่
Accession number	เลขทะเบียน
Branch	สาขาห้องสมุดของสำเนานั้น
Supplier	ผู้จัดจำหน่าย
Collection	ประเภทของทรัพยากร
Classification	เลขหมู่
Resource Loan Category	ประเภทของทรัพยากร สามารถเลือกได้จากรายการที่มี
Status	สถานะของสำเนา
Status Reason	ใช้บันทึกเหตุผลที่เปลี่ยนสถานะของสำเนา
Cost	ราคา
Cost Currency	สกุลเงิน
Notes	บันทึกเพิ่มเติมเกี่ยวกับสำเนา (ซึ่งข้อมูลในช่องนี้จะไม่ปรากฏในหน้าจอ)
Received	วันที่รับหรือลงรายการ

### 3.5 Links ต่างๆ ของสำเนาในหน้าจอทรัพยากร

3.5.1 จากหน้าจอ Resources > Detail เจ้าหน้าที่สามารถดูรายละเอียดของแต่ละสำเนาได้ด้วยการคลิก record number ที่ต้องการจากภาพข้างล่างนี้

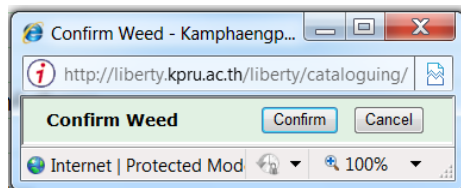
The screenshot shows the 'Cataloging' interface for a resource with ID 109781. The main area displays bibliographic details for a monograph titled 'การตลาดยุคสร้างสรรค์ 4.0'. Below this, a table lists the copies of the resource. The 'Copies' column is circled in red, highlighting the record numbers 1 and 2.

Copies	Barcode	Copy ID	Branch	Collection	Classification	Suitability Age	Status	BOOKING	Resource box	Accession No.	
1	202220	๑.1	KPRU		658.8 ๙453๓		Available	Not bookable	-	202220	E W
2	202224	๑.2	KPRU		658.8 ๙453๓		Available	Not bookable	-	202224	E W

3.5.2 การลบสำเนาจากภาพด้านล่าง คลิกที่ W ด้านขวามือสุดที่ละสำเนาเพื่อทำการลบข้อมูลของสำเนาออกจากระบบ

Copies	Barcode	Copy ID	Branch	Collection	Classification	Suitability Age	Status	BOOKING	Resource box	Accession No.	
1	202220	ฉ.1	KPRU		658.8 ม453ก		Available	Not bookable	-	202220	EW
2	202224	ฉ.2	KPRU		658.8 ม453ก		Available	Not bookable	-	202224	EW

เมื่อทำการคลิกแล้วจะปรากฏหน้าต่าง Confirm Weed ให้คลิกที่ Confirm เพื่อยืนยันการลบสำเนาอีกครั้ง



3.6 Links ต่างๆ ในหน้าจอรายละเอียดของสำเนาภาพด้านล่างแสดงรายละเอียดของสำเนา

List Copies	Edit	Duplicate Copies	Loan History (3)	Weed
Copy ID:	ฉ.1			
Accession No.:	202220			
Branch:	KPRU			
Classification:	658.8 ม453ก			
Resource Loan Category:	หนังสือ			
Status:	Available			
Cost:	160.00 THB			
Cost Currency:	THB			
Received:	3 February, 2015			
Changed:	10:39 AM on 13 February, 2015 kpru7			
Tags:	- Add new tag -			

ตารางแสดงวิธีการใช้ Link ต่างๆ ในหน้าจอสำเนา

Link	Description
List Copies	แสดงรายการทั้งหมดของสำเนา ชื่อเรื่องนั้น
Edit	แก้ไขรายการสำเนา
Duplicate Copies	เป็นการถ่ายสำเนารายละเอียดข้อมูล เพื่อเพิ่มจำนวนสำเนา
Current Loan	รายการยืมปัจจุบันของสำเนา
Loan History	ประวัติการยืมของสำเนา
Weed	ลบสำเนา (Link นี้จะไม่ปรากฏหากสำเนานั้นถูกยืมไป)

### 3.7 วิธีการทำสำเนาเพิ่ม Duplicate Copies

เป็นฟังก์ชันการทำสำเนาเพิ่ม ใช้สำหรับเพิ่มจำนวนสำเนามากกว่า 1 สำเนาในคราวเดียวกัน โดยมีขั้นตอนดังต่อไปนี้

3.7.1 ไปที่หน้าจอรายละเอียดของสำเนา คลิกที่ Duplicate Copies

3.7.2 ระบุบาร์โค้ดเริ่มต้นเพื่อให้ระบบทำการสร้างบาร์โค้ดถัดไปให้

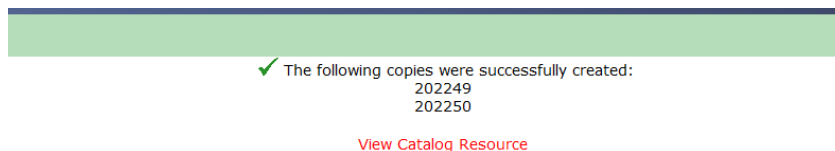
3.7.3 ระบุบาร์โค้ดที่ต้องการใส่ในช่อง Number to Generate แล้วคลิก

Generate Barcodes

3.7.4 ไปที่ช่อง Barcode Format แล้วเลือก No check digit

หน้าจอหากต้องการลบบาร์โค้ดใดออก ให้เลือกบาร์โค้ดที่ต้องการแล้ว Double click ที่บาร์โค้ดนั้น หากต้องการเพิ่มเติมบาร์โค้ด ให้ระบุในช่อง Scan Barcodes แล้วกด Enter

3.7.5 ใส่จำนวนสำเนาที่ต้องการเพิ่มในช่อง Copy Number แล้วคลิกปุ่ม Create copies เพื่อสร้างสำเนาเพิ่ม ผลลัพธ์ที่ได้จะปรากฏดังภาพด้านล่าง



รายละเอียดของสำเนาจะเหมือนกับต้นฉบับเดิม มีเพียงเลขทะเบียน (Accession No.), Issue ID, วันที่รับหรือลงทะเบียนจะไม่เหมือนกัน

### 3.8. การจำแนกสีประจำหมวดหมู่หนังสือข้อมูลท้องถิ่นกำแพงเพชร-ตาก

สำนักวิทยบริการและเทคโนโลยีสารสนเทศได้กำหนดแถบสีสัญลักษณ์ที่สันของหนังสือเพื่อใช้บ่งชี้เนื้อหาของหนังสือ/สิ่งพิมพ์ท้องถิ่น เพื่อเพิ่มความรวดเร็วให้ผู้ใช้บริการที่หาทรัพยากรสารสนเทศจากฐานข้อมูลห้องสมุด ซึ่งผู้ใช้สามารถจดจำสีของหนังสือเล่มที่ต้องการตามกลุ่มเนื้อหาที่กำหนด แล้วมาหาตามชั้นหนังสือได้อย่างรวดเร็ว โดยแบ่งแถบสีเหลืองเป็นแถบสีหลักแสดงแทนเนื้อหาข้อมูลท้องถิ่นกำแพงเพชร-ตาก และแบ่งแถบสีอื่นๆ แทนเนื้อหาตามหัวเรื่องสำหรับให้บริการข้อมูลท้องถิ่นดังนี้

แถบสีหลัก แทนข้อมูลท้องถิ่นกำแพงเพชร – ตาก = สีเหลือง

แถบสีย่อย แทนเนื้อหาที่กำหนด = สีตามตารางด้านล่าง

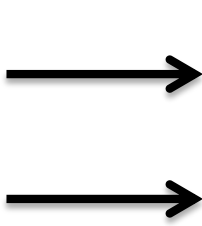
ลำดับ	หัวเรื่องที่กำหนด	แถบสีสัญลักษณ์
1	ประวัติเมืองกำแพงเพชร	สีแดง
2	ประวัติเมืองตาก	สีเหลืองอ่อน
3	แหล่งท่องเที่ยว	สีฟ้าอ่อน
4	บุคคลสำคัญ	สีเขียวแก่
5	ประเพณี/วัฒนธรรม	สีเขียวอ่อน
6	พระเครื่อง	สีน้ำตาลเข้ม
7	ตำนาน/วรรณกรรมพื้นบ้าน	สีชมพูอ่อน
8	ภูมิปัญญาท้องถิ่น	สีม่วงเข้ม
9	อาหารพื้นบ้าน/ขนมพื้นบ้าน	สีฟ้าเข้ม
10	โบราณสถาน	สีเขียวเข้ม
11	โบราณวัตถุ	สีชมพูบานเย็น
12	สมุนไพรพื้นบ้าน	สีเทา
13	ผลิตภัณฑ์/ของฝาก	สีน้ำเงิน
14	มหาวิทยาลัยราชภัฏกำแพงเพชร	สีแดง
15	ร้านอาหาร/กาแฟ	สีดำ
16	โรงแรม/ที่พัก	สีขาว
17	งานวิจัยท้องถิ่น	สีม่วง

**วิธีการติดแถบสีประจำเล่มหนังสือ**

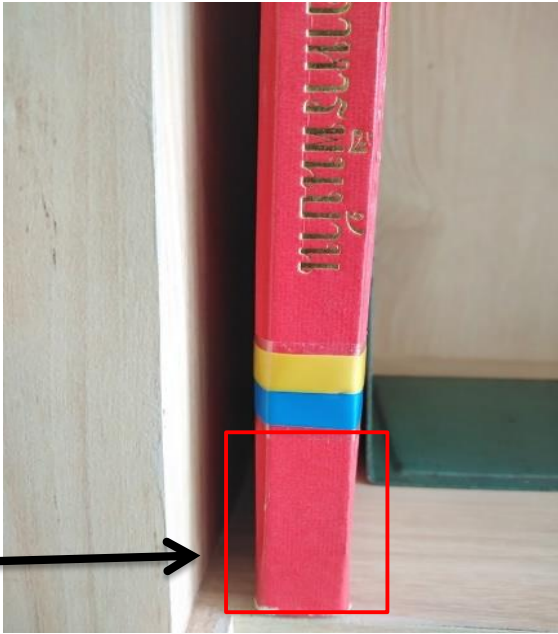
การติดแถบสีสัญลักษณ์จะติดแถบสี 2 สีคู่กันที่สันปกของหนังสือ แถบสีย่อยห่างจากขอบล่างสูงขนาด 2 นิ้ว และตามด้วยแถบสีหลัก(สีเหลือง) และติดทับด้วยสติ๊กเกอร์ใสเพื่อความคงทน ดังตัวอย่าง

สีเหลือง ใช้เป็นสัญลักษณ์แทนห้องข้อมูลท้องถิ่น

สีแดง ใช้เป็นสัญลักษณ์แทนเนื้อหาในหนังสือคือประวัติเมืองกำแพงเพชร



ระยะความสูงจากด้านล่างขนาด 2 นิ้ว



**รูปตัวอย่าง**





## 2. ขั้นตอนการจัดทำฐานข้อมูลท้องถิ่น

การจัดทำฐานข้อมูลท้องถิ่น โดยสำนักวิทยบริการฯ ได้มีการพัฒนาเว็บไซต์ข้อมูลท้องถิ่นขึ้น เพื่อเก็บรวบรวมทรัพยากรสนเทศท้องถิ่นที่สำคัญของจังหวัดกำแพงเพชร และจังหวัดตากขึ้นให้เป็นระบบ และสามารถเข้าถึงได้ง่าย สะดวกและรวดเร็ว โดยมีขั้นตอน ดังนี้

ขั้นตอนการลงรายการในฐานข้อมูลท้องถิ่น <https://arit.kpru.ac.th/ap2/local/>

1. กรอก User และ password สำหรับผู้ดูแลระบบ



### สำหรับผู้ดูแลระบบ

2. คลิกทะเบียนฐานข้อมูล ดำเนินการเพิ่มรายการทะเบียนข้อมูลตามที่ได้กำหนดไว้

ลำดับ	รหัส	ฐานข้อมูล	จำนวน	เพิ่ม
1	610001	ประณี	11	แก้ไข : ลบ
2	610002	แหล่งท่องเที่ยว	48	แก้ไข : ลบ
3	610003	บุคคลสำคัญ	19	แก้ไข : ลบ
4	610004	ประเพณีและวัฒนธรรม	56	แก้ไข : ลบ
5	610005	พระเครื่อง	31	แก้ไข : ลบ
6	610006	สถานที่และวรรณกรรมพื้นบ้าน	12	แก้ไข : ลบ
7	610007	ภูมิปัญญาท้องถิ่น	195	แก้ไข : ลบ
8	610008	อาหารพื้นบ้าน	64	แก้ไข : ลบ
9	610009	โบราณสถาน	51	แก้ไข : ลบ
10	610010	สมุนไพรพื้นบ้าน	107	แก้ไข : ลบ
11	610011	ร้านอาหาร	0	แก้ไข : ลบ
12	610012	โบราณวัตถุ	50	แก้ไข : ลบ
13	610013	หน่วยงานราชการ	0	แก้ไข : ลบ

3. คลิกเลือกรายการฐานข้อมูลย่อย เพื่อทำการเพิ่มรายการและเนื้อหาของข้อมูล เช่น แหล่งท่องเที่ยว

ลำดับ	รหัส	ฐานข้อมูล	จำนวน	เพิ่ม
1	610001	ประณี	11	แก้ไข : ลบ
2	610002	แหล่งท่องเที่ยว	48	แก้ไข : ลบ
3	610003	บุคคลสำคัญ	19	แก้ไข : ลบ
4	610004	ประเพณีและวัฒนธรรม	56	แก้ไข : ลบ
5	610005	พระเครื่อง	31	แก้ไข : ลบ
6	610006	สถานที่และวรรณกรรมพื้นบ้าน	12	แก้ไข : ลบ
7	610007	ภูมิปัญญาท้องถิ่น	195	แก้ไข : ลบ
8	610008	อาหารพื้นบ้าน	64	แก้ไข : ลบ
9	610009	โบราณสถาน	51	แก้ไข : ลบ
10	610010	สมุนไพรพื้นบ้าน	107	แก้ไข : ลบ
11	610011	ร้านอาหาร	0	แก้ไข : ลบ
12	610012	โบราณวัตถุ	50	แก้ไข : ลบ
13	610013	หน่วยงานราชการ	0	แก้ไข : ลบ



#### 4. คลิกเลือกทะเบียนข้อมูล เพื่อเพิ่มรายการเขตข้อมูลย่อย

AP Control : KPP-LOCAL

ทะเบียนข้อมูล : แหล่งท่องเที่ยว

ลำดับ	วันที่	ประเภทข้อมูล	เรื่อง	เพิ่ม
1	20170205	สำนักโสตทัศนศึกษา	บ่อน้ำร้อนพระพร	แก้ไข : ลบ
2	20170205	สำนักคคลงกลาง	อุทยานแห่งชาติน้ำตกคลองลาน	แก้ไข : ลบ
3	20170225	สำนักคคลงรอง	กำแพงเมืองพระนครศรีอยุธยา	แก้ไข : ลบ
4	20170225	สำนักโสตทัศนศึกษา	จุดชมวิวยางเขน	แก้ไข : ลบ
5	20170226	สำนักคคลงรอง	ตลาดย้อนยุคนครชุม	แก้ไข : ลบ
6	20170226	สำนักคคลงรอง	นิทรรศการอสังหาริมทรัพย์	แก้ไข : ลบ
7	20170222	สำนักโสตทัศนศึกษา	น้ำตกคลองเขาไทย	แก้ไข : ลบ
8	20170226	สำนักคคลงกลาง	น้ำตกศรีนฤ	แก้ไข : ลบ
9	20170225	สำนักคคลงกลาง	น้ำตกพระจระเข้	แก้ไข : ลบ
10	20170225	สำนักคคลงกลาง	น้ำตกสี่สีตรง	แก้ไข : ลบ
11	20170225	สำนักสื่อกลางทางพระพร	น้ำตกแมงกระสา	แก้ไข : ลบ
12	20170226	สำนักโสตทัศนศึกษา	เขื่อนวัง	แก้ไข : ลบ
13	20170225	สำนักคคลงรอง	บ้านปางมะนาว	แก้ไข : ลบ
14	20170226	สำนักโสตทัศนศึกษา	ฝายประจักษ์	แก้ไข : ลบ
15	20170226	สำนักคคลงรอง	พระบรมราชานุสาวรีย์พระบาทสมเด็จพระจุลจอมเกล้าเจ้าอยู่หัว (บริเวณลพ5)	แก้ไข : ลบ
16	20170225	สำนักโสตทัศนศึกษา	พิพิธภัณฑ์สถานแห่งชาติกำแพงเพชร	แก้ไข : ลบ

#### 5. เพิ่มเนื้อหาข้อมูลลงในช่องว่าง

AP Control : KPP-LOCAL

ทะเบียนข้อมูล

วันที่:

รหัสข้อมูล:

เรื่อง:

ประเภทข้อมูล:

Latitude:

Longitude:

ประเภทแผนที่:

รูปภาพ:

คำสำคัญ:

บทนำ:

File Edit Insert View Format Table Tools

## ตัวอย่างการเพิ่มเนื้อหา

AP Control : KPP-LOCAL

หน้าหลัก

ข้อมูลส่วนตัว

ทะเบียน ฐานข้อมูล

ทะเบียน ประเภทข้อมูล

ทะเบียน ข้อมูล

ตั้งค่า -----

เมนูหลัก

เมนูย่อย2

เมนูย่อย3

เมนูย่อย4

ตั้งค่าทั่วไป

สถานะ

ผู้ดูแลระบบ

Filemanager

### ทะเบียน ข้อมูล

วันที่ **ตัวอย่าง : 20180319**

20170205

ฐานข้อมูล 610002

เรื่อง ปล่อยนักท่องเที่ยว

ประเภทข้อมูล สำนักโกลบอลศึกษา

Latitude 16.6580556

Longitude 99.4658669

ประเภทแผนที่ **รวม** **หรือเลือก** Tourist Guide

รูปภาพ [https://ant.kpru.ac.th/ap2/local/contents/vjll\\_p\\_tourism/02.jpg](https://ant.kpru.ac.th/ap2/local/contents/vjll_p_tourism/02.jpg) SELECT

คำสำคัญ ธรรมชาติ, ปล่อย

บทนำ

File Edit Insert View Format Table Tools

Formats B I E A U L

AP Control : KPP-LOCAL

หน้าหลัก

ข้อมูลส่วนตัว

ทะเบียน ฐานข้อมูล

ทะเบียน ประเภทข้อมูล

ทะเบียน ข้อมูล

ตั้งค่า -----

เมนูหลัก

เมนูย่อย2

เมนูย่อย3

เมนูย่อย4

ตั้งค่าทั่วไป

สถานะ

ผู้ดูแลระบบ


Filemanager

p

### รายละเอียด

File Edit Insert View Format Table Tools

Formats B I E A U L



ทางทีมงานท่องเที่ยวตลอดมาเดินทางไปสำรวจเมื่อช่วงที่ผ่านมาพบว่าห้องอาบน้ำแร่ ที่ร้อนขึ้นก่อสร้างเสร็จแล้วมีใบไม้กว่า 5 ใบ และมีการก่อสร้างที่ค้ำ ล้ำและเหนือเหนือที่ก่อสร้างขึ้นในบริเวณพื้นที่ของบ่อป่าพุร้อนพระร่วงด้วย แต่คณะที่ทางทีมงานเข้าไปเยี่ยมชมและดูเพราะจากก่อสร้าง จึงเป็นอีกสถานที่แห่งการศึกษาที่มีประโยชน์ที่จะเป็นที่นิยมในอนาคต

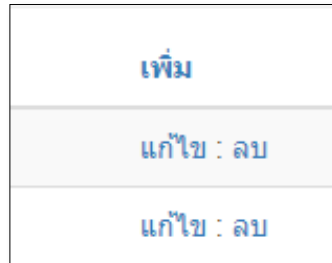
ภาพโดย : <http://www.kpppao.go.th/mission/cate/3>

p

ที่มา <http://www.kpppao.go.th/mission/cate/3>

บันทึก

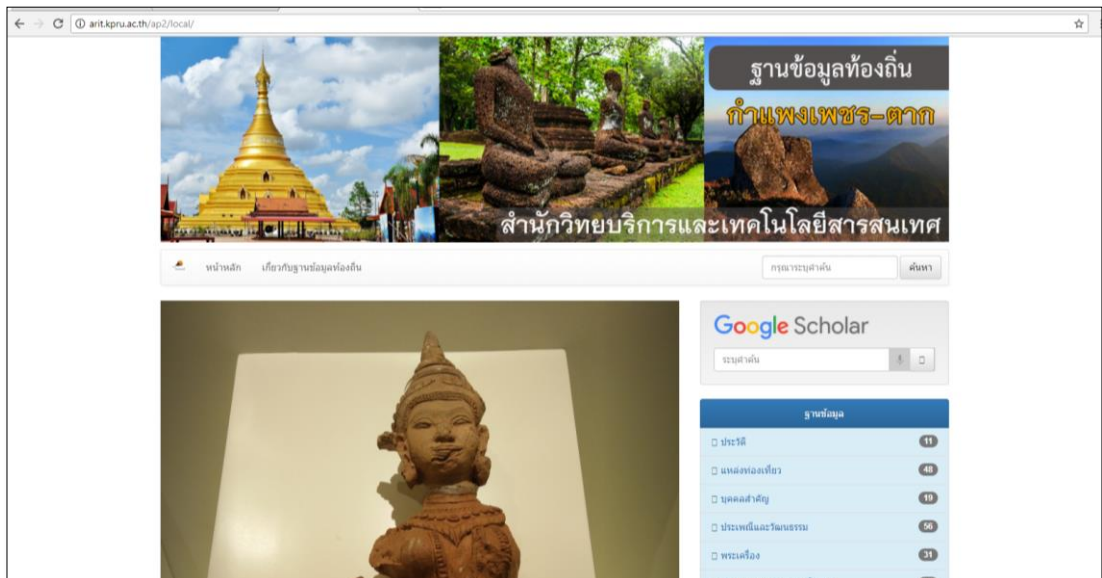
การลงรายการแต่ละรายการ ผู้ดูแลสามารถทำการเพิ่ม แก้ไข หรือลบ ข้อมูลได้ โดยใช้เครื่องต่อไปนี้



1. เพิ่ม หมายถึง การเพิ่มข้อมูลรายการ
  2. แก้ไข หมายถึง การแก้ไขข้อมูลในรายการนั้นๆ เกิดขึ้นได้หลายกรณี เช่น เมื่อเจอข้อผิดพลาดของข้อมูล การพิมพ์ผิด หรือต้องการเพิ่มเติมเนื้อหา หรือตัดแต่งเนื้อหา เป็นต้น
  3. ลบ หมายถึง การลบข้อมูลรายการที่ไม่ต้องการออกจากระบบ
- หมายเหตุ เมื่อทำการเพิ่มหรือแก้ไขทุกครั้ง อย่าลืมกดบันทึก

#### การแสดงผลบนฐานข้อมูลท้องถิ่น

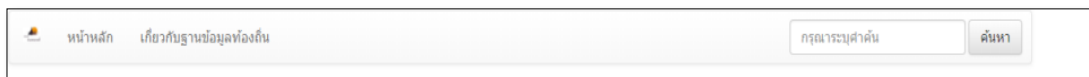
1. เข้าเว็บไซต์ฐานข้อมูลท้องถิ่น ได้ที่ <https://arit.kpru.ac.th/ap2/local/>



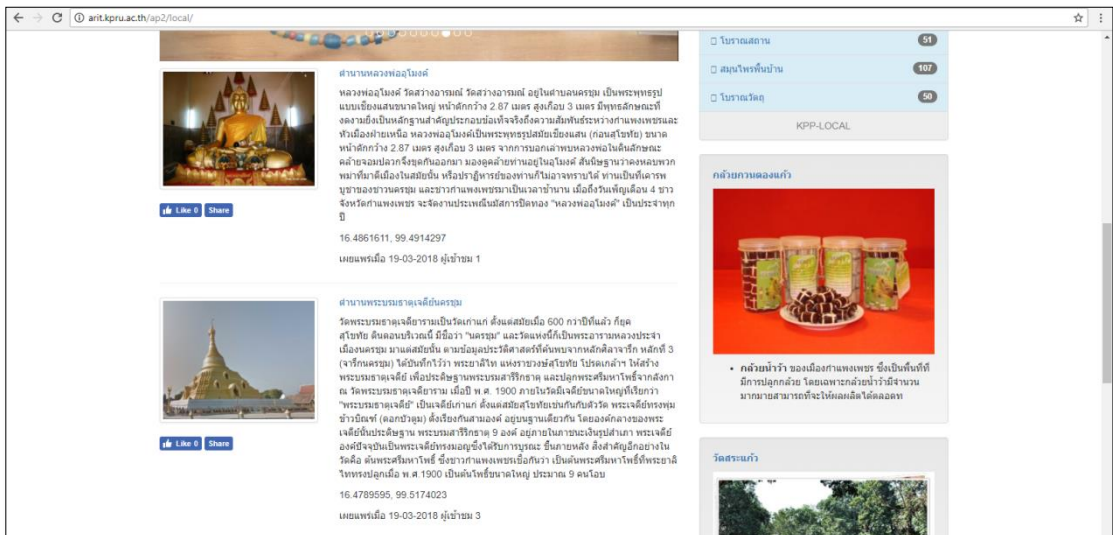
## 2. การแบ่งขอบเขตเนื้อหาข้อมูลท้องถิ่น



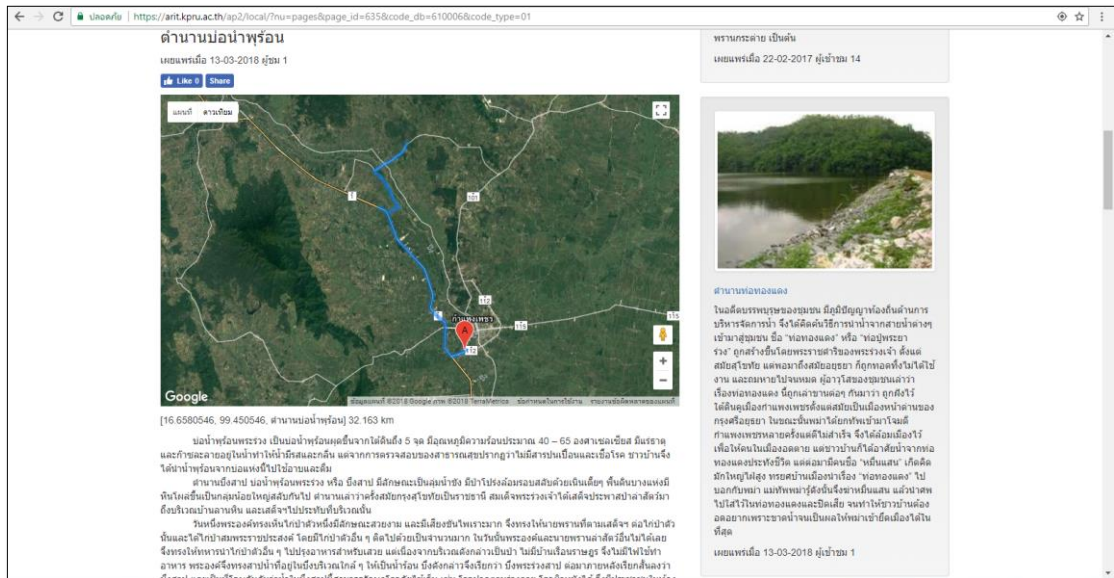
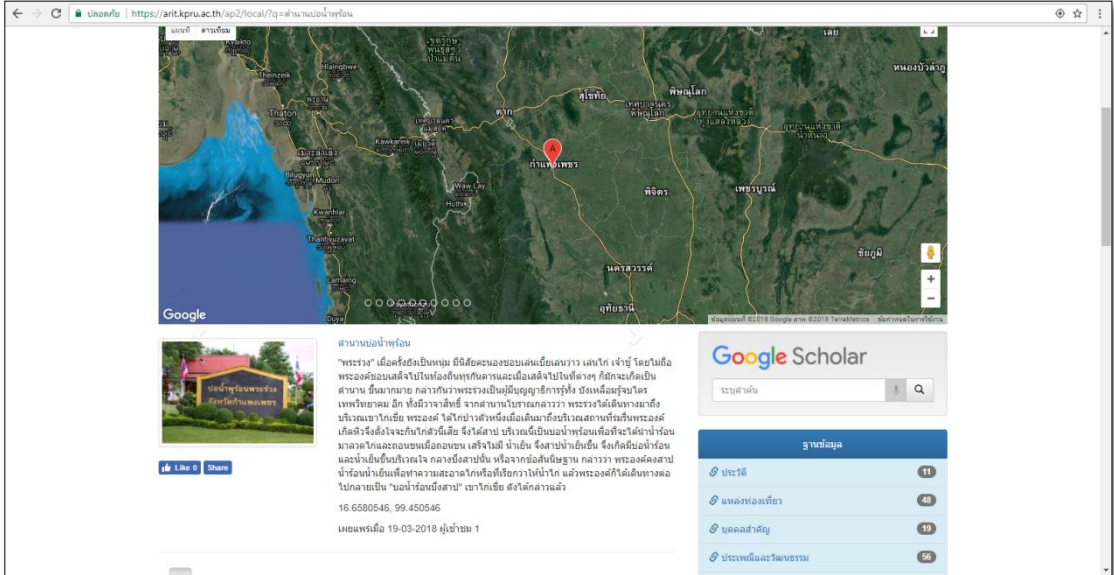
## 3. ช่องใส่คำค้นหรือชื่อเรื่องที่ต้องการสืบค้น



## 4. การแสดงเนื้อหาบนหน้าเว็บไซต์




## 5. การแสดงเนื้อหา



องค์การบริหารส่วนจังหวัดกำแพงเพชร ได้พัฒนาบึงสาปให้เป็นบึงน้ำพรองที่สวนสามารถรับนักท่องเที่ยวได้จำนวนมาก โดยจัดทำให้สถานที่ร่มรื่นมากขึ้น มีสิ่งอำนวยความสะดวกมากมาย ให้ประชาชนที่มาใช้บริการ เมื่อเข้าไปจะพบกับบึงน้ำพรองและบึงน้ำเย็นที่ประดับประดาด้วยดอกไม้หลากสี บึงน้ำเย็นมีน้ำใสสะอาด ทำให้น้ำเย็นมาก ทำให้น้ำเย็นมาก มีประชาชนมาใช้บริการมากมาย น้ำที่ใสสะอาด... สถานที่ที่บึงน้ำพรองและบึงน้ำเย็นเป็นส่วนตัว ช่วยบำบัดโรคภัยไข้เจ็บ ให้หายได้อย่างทันตาเห็น จากความสะอาดของบึงน้ำพรองและบึงน้ำเย็น นอกจากบริการของบึงน้ำพรองแล้ว ยังมีบริการนวดแผนโบราณ ที่ประเพณีดั้งเดิม บึงน้ำพรองและบึงน้ำเย็น เป็นสถานที่ท่องเที่ยวที่มีทัศนียภาพที่สวยงามในจังหวัดกำแพงเพชร ถ้าท่านว่างจากภารกิจ ออกกำลังกายพักผ่อนจากความเครียดโปรดมาใช้บริการ จากบึงน้ำพรองและบึงน้ำเย็นแล้วท่านจะประทับใจกลับไปอย่างแน่นอน

ภาพโดย : <https://travel.thaiza.com/guide/211711/>  
คำสำคัญ : [บึงน้ำพรอง](#)  
ที่มา : [sunti-apairach.com/02N/02NK.htm](http://sunti-apairach.com/02N/02NK.htm)  
รวบรวมและจัดทำข้อมูล : กาญจนา จันทร์สิงห์

 [https://art.kpru.ac.th/ap2/local/?nu=pages&page\\_id=635&code\\_db=610006&code\\_type=01](https://art.kpru.ac.th/ap2/local/?nu=pages&page_id=635&code_db=610006&code_type=01)



## 8. แนวทางในการปฏิบัติงานของบุคลากร

แนวทางในการปฏิบัติงานของบุคลากรผู้ดูแลและให้บริการงานข้อมูลท้องถิ่น เพื่อให้ได้ประโยชน์ในการศึกษาหาความรู้หรือภูมิปัญญาและการเตรียมความพร้อมเพื่อให้บริการงานข้อมูลท้องถิ่น จึงควรมีการดำเนินงานข้อมูลท้องถิ่น ดังนี้

1. ข้อมูลท้องถิ่น ควรมีการสำรวจ รวบรวม สังเคราะห์และคัดเลือกเรื่องที่น่าสนใจและคาดว่าจะประโยชน์ไว้ เพื่อศึกษาสำรวจ รวบรวมให้ละเอียดสมบูรณ์ยิ่งขึ้น โดยอาศัยการจัดหมวดหมู่ตามความเหมาะสม เช่น หมวดบุคคลในท้องถิ่น
2. แหล่งข้อมูลท้องถิ่น ควรมีการศึกษาสำรวจและคัดเลือกเฉพาะที่ประเมินแล้วว่ามีความสำคัญ มีความสมบูรณ์ และให้ประโยชน์สูง จัดอันดับและจำแนกประเภทหรือกลุ่มไว้ แล้วทำบัญชีแหล่งข้อมูลไว้ พร้อมทั้งแนวทางการติดต่อและการใช้บริการ

## 9. มาตรฐานคุณภาพงาน

มาตรฐานคุณภาพงานข้อมูลท้องถิ่น ดังนี้

1. ความพึงพอใจของผู้ใช้บริการ
2. ความถูกต้อง และทันสมัยของข้อมูล
3. การเข้าถึงข้อมูลท้องถิ่นได้สะดวก รวดเร็ว หลากหลายช่องทาง

## 10. ระบบติดตามประเมินผล

ติดตามประเมินผลงานข้อมูลท้องถิ่น โดยการใช้แบบประเมินความพึงพอใจของผู้ใช้บริการ และแบบประเมินความพึงพอใจออนไลน์บนฐานข้อมูลท้องถิ่น

## 11. แบบฟอร์มที่ใช้

1. สมุดลงชื่อการเข้าใช้บริการห้องศูนย์ข้อมูลท้องถิ่น
2. แบบประเมินความพึงพอใจการเข้าใช้บริการห้องศูนย์ข้อมูลท้องถิ่น

## 12. ปัญหา/ความเสี่ยงสำคัญที่พบในการปฏิบัติงานและแนวทางการแก้ไขปัญหา

ปัญหา/ความเสี่ยงที่พบในการปฏิบัติงาน	แนวทางการแก้ไขปัญหา
1. ข้อมูลท้องถิ่นไม่ทันสมัย และไม่มี ความต่อเนื่อง	จัดหาข้อมูลท้องถิ่นให้เกิดความหลากหลาย ทันสมัย และให้มีความต่อเนื่อง ดังนี้ - ประสานกับหน่วยงานที่เกี่ยวข้องในการขอรับ บริจาคหนังสือที่เกี่ยวกับข้อมูลจังหวัดกำแพงเพชร และจังหวัดตาก - ส่งบุคลากรลงพื้นที่ในการหาข้อมูลในชุมชน ท้องถิ่นที่เกี่ยวข้อง
2. ไม่มีบุคลากรประจำดูแลและ ให้บริการในห้องศูนย์ข้อมูลท้องถิ่น	จัดหาบุคลากรประจำดูแลและคอยให้คำแนะนำแก่ ผู้ให้บริการประจำห้องศูนย์ข้อมูลท้องถิ่น
3. ข้อมูลท้องถิ่นชำรุด เก่า และเนื้อหา ไม่เกี่ยวข้อง	ดำเนินการคัดเลือกทรัพยากรสารสนเทศที่เก่า และ ชำรุด โดยการซ่อมแซมให้กลับมาใช้ได้อย่างดี เหมือนเดิม
4. ขาดอุปกรณ์อิเล็กทรอนิกส์ เช่น คอมพิวเตอร์ที่ใช้สำหรับการค้นคว้า ข้อมูลท้องถิ่นไว้ให้บริการ	จัดหาคอมพิวเตอร์สำหรับการสืบค้นข้อมูลท้องถิ่น ไว้ให้บริการในห้องศูนย์ข้อมูลท้องถิ่น
5. ห้องคับแคบ ไม่ดึงดูดในการเข้าใช้ บริการ	จัดกิจกรรมหรือจัดแสดงสื่อสิ่งพิมพ์ท้องถิ่นที่ น่าสนใจ เพื่อดึงดูดผู้ใช้บริการเข้าใช้ห้องศูนย์ข้อมูล ท้องถิ่น
6. ผู้ใช้บริการเสียงดัง	ทำป้ายตักเตือน และป้ายมารยาทการเข้าใช้บริการ ห้องศูนย์ข้อมูลท้องถิ่นไว้ในจุดที่มองเห็น

## 13. บรรณานุกรม

- ขวัญชฎิล พิศาลพงศ์. (2554). กลยุทธ์การจัดการสารสนเทศภูมิปัญญาท้องถิ่น : ภารกิจของห้องสมุด  
มหาวิทยาลัยต่อสังคมไทย. *อินฟอร์เมชัน*, 18(2), 55-71.
- ฉวีลักษณ์ บุณยะกาญจน. (2553). บทบาทของสถานศึกษากับภูมิปัญญาไทย. *วารสารห้องสมุด*,  
44 (3), 36.
- ฉวีลักษณ์ บุณยะกาญจน และน้ำทิพย์ วิภาวิน. (2554).

- นงคราญ กาญจนประเสริฐ. (2545). **ศึกษาภูมิปัญญาท้องถิ่นในการผลิตสิ่งของเครื่องใช้โดยใช้เทคโนโลยีชาวบ้านของประชากรในจังหวัดพิษณุโลกและสุโขทัย**. พิษณุโลก: สถาบันราชภัฏพิบูลสงคราม.
- นายิกา เด็ดขุนทด. (2546). LibQUAL +TM : เครื่องมือประเมินคุณภาพบริการห้องสมุดยุคใหม่. **อินฟอร์เมชัน**, 13(2): 70-84.
- น้ำทิพย์ วิภาวิน. (2554). “การจัดการองค์การสารสนเทศ” ใน **ประมวลสาระชุดวิชาการจัดการขั้นสูงสำหรับองค์การสารสนเทศ หน่วยที่ 3**. หน้า 3-1 – 13-42. นนทบุรี: มหาวิทยาลัยสุโขทัยธรรมาธิราช.
- ประเวช สุขประสงค์. (2552). ความรู้เกี่ยวกับภูมิปัญญาท้องถิ่นไทย. กรุงเทพฯ: ม.ป.พ.
- พรสวรรค์ สุวัฒน์ศรี. (2553). **ภูมิปัญญาไทย : คุณค่า การพัฒนา และการสืบทอด**. เลย: คณะมนุษยศาสตร์และสังคมศาสตร์ มหาวิทยาลัยราชภัฏเลย.
- มลิวัลย์ ประดิษฐ์ธีระ. (2554). **ห้องสมุดโบราณสตราฮอฟแห่งกรุงปราก**. กรุงเทพฯ: ฝ่ายเอกสารและวารสาร มหาวิทยาลัยรังสิต.
- เลิศชาย ศิริชัย. (2547). **ภูมิปัญญาท้องถิ่นจากข้อเท็จจริงยกระดับสู่กระบวนการทัศนความเข้มแข็งชุมชน**. นครศรีธรรมราช: สำนักวิชาศิลปศาสตร์ มหาวิทยาลัยวลัยลักษณ์.
- ราชบัณฑิตยสถาน. (2542). **พจนานุกรมฉบับราชบัณฑิตยสถานพ.ศ. 2542**. กรุงเทพฯ: นานมีบุ๊คส์พับลิเคชั่น.
- สำนักงานเลขาธิการสภาการศึกษา. (2547). **นโยบายส่งเสริมภูมิปัญญาไทยในการจัดการศึกษา**. กรุงเทพฯ: สำนักงานเลขาธิการสภาการศึกษา.
- เสรี จุ้ยพริก. (2550). **เมื่อสังคมขาดความเป็นชุมชน...ปัญหาจึงตามมา**. [ออนไลน์]. เข้าถึงได้จาก: <http://www.thailnowledge.org/board/board-show>.
- อัจฉรา รักษ์ดิษฐม. (2550). **โลกาภิวัตน์ ปะทะท้องถิ่น**. เชียงใหม่: โครงการสื่อสารแนวราบ.
- Foley, Aifonso & Wiseman. (2007). Understanding the value and benefits of establishing and running a local information system. London: Bressenden Place.
- Makepeace, Chris E. (1987). **A manual of local librarianship**. Aldershot: Gower.
- William C. Nichols. (1979). Education of Marriage and Family Therapists: Some Trends and Implications. [Online]. Available:**  
<http://onlinelibrary.wiley.com/doi/10.1111/j.1752-606.1979.tb00550.x/abstract>



ภาคผนวก

**แบบประเมินความพึงพอใจ**  
**การบริการข้อมูลท้องถิ่นจังหวัดกำแพงเพชรและจังหวัดตาก**  
**ของสำนักวิทยบริการและเทคโนโลยีสารสนเทศ**

แบบสอบถามชุดนี้ มีวัตถุประสงค์เพื่อเก็บข้อมูลความคิดเห็นของผู้ใช้บริการ สำนักวิทยบริการและเทคโนโลยีสารสนเทศ มหาวิทยาลัยราชภัฏกำแพงเพชร ขอความกรุณาท่านตอบคำถามตามความเป็นจริงจากประสบการณ์ของท่านในการเข้าใช้บริการของสำนักวิทยบริการและเทคโนโลยีสารสนเทศ ซึ่งสามารถนำไปใช้ในการปรับปรุงคุณภาพบริการของสำนักวิทยบริการและเทคโนโลยีสารสนเทศในด้านต่างๆ ต่อไป ผู้วิจัยขอขอบพระคุณที่ท่านสละเวลาตอบแบบสอบถามมา ณ โอกาสนี้

**ตอนที่ 1 สถานภาพของผู้ตอบแบบสอบถาม**

**คำชี้แจง** โปรดทำเครื่องหมาย / ลงในช่องว่าง ที่ตรงกับความเป็นจริงเกี่ยวกับตัวท่าน

1. เพศ  ชาย  หญิง
2. สถานภาพ  อาจารย์  บุคลากร  
 นักศึกษา  บุคคลภายนอก/ศิษย์เก่า
3. คณะ  คณะครุศาสตร์  คณะมนุษยศาสตร์และสังคมศาสตร์  
 คณะวิทยาการจัดการ  คณะวิทยาศาสตร์และเทคโนโลยี  
 คณะเทคโนโลยีอุตสาหกรรม บัณฑิตศึกษา  
 ศูนย์/สำนัก (โปรดระบุ.....)

**ตอนที่ 2 ระดับความพึงพอใจของผู้ใช้บริการสำนักวิทยบริการและเทคโนโลยีสารสนเทศ**

**คำชี้แจง** กรุณาตอบทุกข้อ โดยพิจารณาแต่ละข้อแล้วทำเครื่องหมาย / ลงในช่อง  หน้าคำตอบที่ตรงกับความเป็นจริงมากที่สุด ซึ่งตัวเลขต่างๆ มีความหมาย ดังนี้

ประเด็นการประเมิน	ระดับความพึงพอใจ				
	5	4	3	2	1
1. จำนวนทรัพยากรท้องถิ่นมีเพียงพอและหลากหลาย					
2. มีฐานข้อมูลท้องถิ่นเพื่อให้บริการ					
3. เนื้อหาฐานข้อมูลท้องถิ่นมีทันสมัย น่าสนใจ ถูกต้อง ครบถ้วน					
4. ความสะดวกและรวดเร็วในการสืบค้นข้อมูลท้องถิ่น					
5. จุดให้บริการอยู่ในบริเวณที่เหมาะสม สะดวกในการติดต่อ					
6. การให้บริการเป็นไปตามระเบียบ ขั้นตอน ถูกต้องและรวดเร็ว					
7. บุคลากรให้บริการด้วยความสุภาพและมีมนุษยสัมพันธ์					
8. บุคลากรมีความรู้ความสามารถในการให้บริการ					

**ข้อเสนอแนะ**

.....

.....

.....

.....

## บรรยากาศห้องข้อมูลท้องถิ่น





## ประวัติผู้จัดทำ

ชื่อ – สกุล	กาญจนา จันทร์สิงห์
สถานที่ทำงาน	สำนักวิทยบริการและเทคโนโลยีสารสนเทศ มหาวิทยาลัยราชภัฏกำแพงเพชร 069/1 หมู่ 1 ตำบลนครชุม อำเภอเมือง จังหวัดกำแพงเพชร 62000
ตำแหน่ง	บรรณารักษ์
เบอร์โทรที่ทำงาน	055-706520
e-mail	lek_kanchana12@hotmail.com