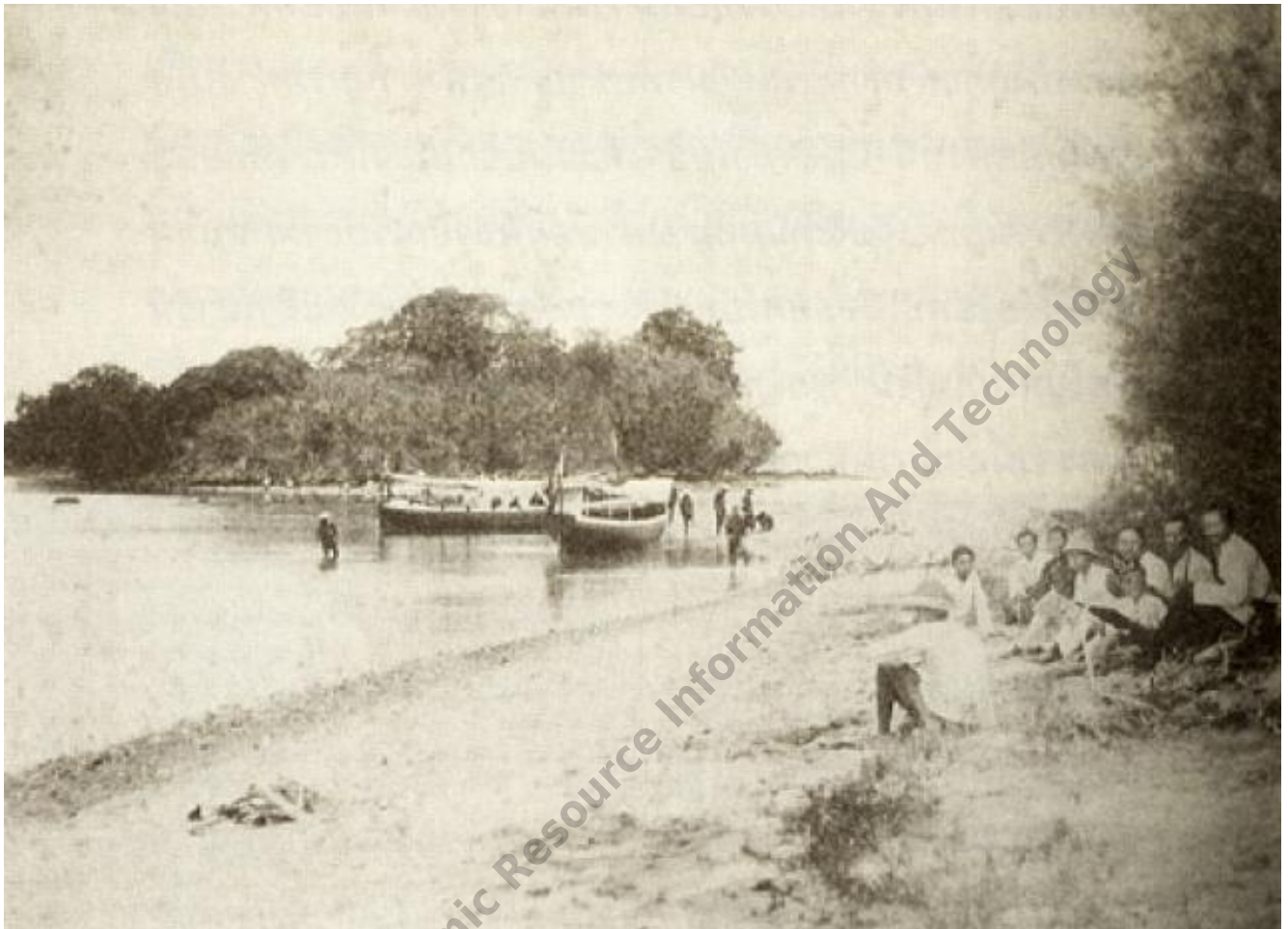




เรื่อง เมืองไตรตรึงษ์สมัยพระพุทธเจ้าหลวงเสด็จประพาสต้น



รายละเอียด

เมื่อวันที่ 22 สิงหาคม พ.ศ. 2449 พระบาทสมเด็จพระจุลจอมเกล้าเจ้าอยู่หัว รัชกาลที่ 5 หรือ พระพุทธเจ้าหลวงของปวงชนชาวไทย ได้เสด็จประพาสต้นหัวเมืองทางเหนือโดยมีจุดปลายทางอยู่ที่เมืองกำแพงเพชร ในการเสด็จประพาสต้นในครั้งนั้นพระองค์ได้ทรงบันทึกเรื่องราวต่าง ๆ ที่ได้ทอดพระเนตรและทรงให้บันทึกเรื่องราวเอาไว้เป็นบทพระราชนิพนธ์เสด็จประพาสต้น ซึ่งมีเนื้อเรื่องบางตอน เกี่ยวข้องกับเมืองไตรตรึงษ์ ดังข้อความดังนี้

“วันที่ 22 เมื่อคืนนี้ฝนตกพำเพ็ญไปยันรุ่ง แรกนอนรู้สึกว่าจะเย็น ต่อหลับไปตื่นขึ้นจึงรู้สึกเย็นเยือกไปทั้งตัว ท้องก็แข็งขลุกขลักอยู่เป็นนาน จนเอาสักหลาดซึ่งอุตุหมดจึงนอนหลับ ตื่น 2 โมงครึ่ง ออกเรือจวน 3 โมง มาจากท่าขี้เหล็กเสี้ยวเดียวก็ถึงวังพระธาตุ อยู่ฝั่งตะวันตก มีบ้านเรือนเรียงรายตลอดขึ้นมาแต่อยู่ปากตะวันตกปากตะวันออกเป็นป่า ตั้งแต่พ้นคลองขลุ้งขึ้นมามีต้นสักชุม แต่เป็นไม้เล็ก ๆ ซึ่งเป็นเวลาหวงห้ามเดินเรือ วันนี้รู้สึกจะไปในกลางป่าสูง ได้ยินเสียงนกร้องต่าง ๆ อย่างชัดเจนเพรียกมาตลอดทางตำบลที่เรียกชื่อคลอง เช่น คลอง



ฐานข้อมูลท้องถิ่น จังหวัดกำแพงเพชร-ตาก

สำนักวิทยบริการและเทคโนโลยีสารสนเทศ มหาวิทยาลัยราชภัฏกำแพงเพชร

ขลุ่ย หรือแม่อะไรต่ออะไรใช้ว่าเราจะแลเห็นในเวลานี้ ปากคลองแห่งนี้ในหาด ได้พยายามจะไปดูคลองขลุ่ยก็เข้าไปไม่ถึง ด้วยหาดกว้าง คลองขลุ่ยนี้เป็นปลายน้ำอันหนึ่ง วันนี้แลเห็นเขาประทัดซึ่งบันแดนยื่นเป็นแถวที่วังพระธาตุนี้เป็นชื่อของชาวเรือตั้งวังไม่ได้แปลว่าบ้าน แปลว่า หวังน้ำ พระธาตุนั้นคือพระธาตุซึ่งตั้งอยู่ตรงวังนั้น จอดเรือที่ที่เหนือวังพระธาตุนิดหนึ่ง พระธาตุนี้มีแท่นซ้อน 3 ชั้น แล้วถึงชั้นคูกาบนเป็นรูปกลม ซึ่งกรมหลวงนริศ (64) เรียกว่า ทนทาน ถัดขึ้นไปจึงถึงบัลลังก์ปล่องไฉน 7 บ้องปลี แล้วปักฉัตร ไม่ผิดกับพระเจดีย์เมืองฝางที่เห็น ซึ่งแก้เป็นพระเจดีย์มอญเสีย

เขาว่าสุโขทัย สวรรคโลกเป็นรูปนี้ทั้งนั้น ของแผ่นดินฝ่ายเหนือเห็นจะไม่แปลกกันมาก องค์พระเจดีย์ชำรุดพังลงมาเสียซีกหนึ่ง มีรากระเบียงรอบวิหาร 4 ทิศ วิหารใหญ่ที่บูชาอยู่ทิศใต้ พระอุโบสถซึ่งมีสีมาเป็นสำคัญอยู่ทิศตะวันออก เยื้องไม่ตรงกลางเขาปลุกโรงหลังคามุงกระเบื้องในที่ใกล้พระเจดีย์ด้านตะวันออก มีพระพุทธรูปทั้งยืนทั้งนั่งหลายองค์ พระพุทธรูปหน้าตาดิแปลกกว่าที่เคยเห็นเป็นช่างได้ทำได้ดีถ้ายรูปที่เหล่านี้ไว้ เวลาที่มีพระซึ่งขึ้นมาแต่เมืองนนท์ เป็นคนเคยรู้จักมาก่อนขึ้นมา จำพรรษาอยู่ในที่นี้คิดจะปฏิสังขรณ์ปลุกกุฎิซึ่งอยู่เยื้องหน้าพระธาตุ ห่างจากศาลามุงกระเบื้องเดิมซึ่งอยู่ข้างริมน้ำใต้ลงไป (65) เดินจากวังพระธาตุไปตามลำน้ำข้างเหนือทาง 26 เส้น ถึงคูด้านใต้ของเมืองไตรตรึงษ์ คูนั้นใหญ่กว้าง ราว 15 วา ลึกลงเสมอพื้นหาด แต่น้ำแห้งยื่นเข้าไปจนถึงเชิงเทิน หลังเมืองไปมีถนนข้ามเข้าเมืองอยู่กลางย่านด้านใต้ แต่ด้านเหนือไม่มีถนน มีแต่ลำคูมาบรรจบด้านใต้ กำหนดเชิงเทินยาวตาม ลำแม่น้ำ 40 เส้น ยื่นเข้าไปทางตะวันตกตะวันออก 37 เส้นเห็นเป็นเมืองใหญ่โตอยู่ พื้นพื้นดินไปทั่วทั้งนั้น ในท้องคูก็เป็นแลง เข้าไปในเมืองหน่อยหนึ่งก็พบโคก เห็นจะเป็นวิหาร เจดีย์หักพังตั้งอยู่เบื้องหลัง ถัดเข้าไปอีกหน่อยเรียกว่าเจดีย์ 7 ยอด จะเป็นด้วยผู้ที่มาตรวจตราค้นพบสามารถจะถางเข้าไปได้ แต่ 7 ยอด แต่ที่จริงคราวนี้เขาได้ถางดีกว่าที่ได้ถางมาก่อน จึงได้ไปพบว่ากว่า 7 คือพระเจดีย์ใหญ่ขนาด พระมหาธาตุริมน้ำอยู่กลาง มีพระเจดีย์ราย 3 ด้าน วิหารด้านเหนือวางเลอะ ๆ ทำนองนี้ นอกนั้นพระเจดีย์ล้อม 14 องค์ ที่เขาค้นถากถางเข้ามาให้ดูได้เพียงเท่านี้ นอกนั้นยังเป็นป่าที่อยู่มากไม่ไชรกอย่างกรุงเก่า เป็นป่าสูงไม้ใหญ่ข้างล่างโปร่ง ทั้งในเมืองนอกเมือง เหตุด้วยทิ้งร้างเป็นป่ามาช้านานกว่ากันมาก

ข้อซึ่งจะโจษสงสัยว่าเป็นเมืองไตรตรึงษ์แน่ละหรือ เพราะมีข้อสงสัยว่าเจ้าแผ่นดินลงมาแต่เชียงราย เวลานั้นเมืองกำแพงเพชรก็มีเจ้า เหตุไฉนจะข้ามลงไปสร้างเมืองไตรตรึงษ์ขึ้นในที่ใกล้ ห่างกันเพียง 400 เส้น ความที่เดาว่าเมืองกำแพงเพชร มีเจ้าอยู่ในเวลานั้น น่าจะเดาจากบัญชีเมืองประเทศราชครั้งแผ่นดิน พระเจ้าอู่ทอง ในท้องเรื่องที่ว่าเจ้าเชียงรายยกลงมา ไม่ได้กล่าววาทิเมืองกำแพงเพชร ไปตั้งเมืองแปบเป็นเมืองไตรตรึงษ์ทีเดียว จึงเกิดสงสัยที่จริงจะได้เมืองกำแพงเพชรแล้ว แต่หากจะย้ายไปสร้างเมืองใหม่ให้เป็นเกียรติยศ หรือด้วยความขัดข้องประการใด เมืองกำแพงเพชรที่อยู่ฝั่งตะวันออกคงจะเกี่ยวดวงหรืออยู่ในอำนาจเมืองสวรรคโลก สุโขทัย พิษณุโลก จึงได้ตั้งฝั่งทางที่เป็นแผ่นดินเดียวกัน ถ้าพวกแยงรายจรมาก็จะไปตั้งฝั่งตะวันตกก็จะได้เพราะถูกต้องความในจดหมายเหตุว่าข้ามแม่น้ำโขงไปตั้งฝั่งตะวันตกเมืองกำแพงเพชร เห็นว่าจะเป็นเมืองไตรตรึงษ์แน่” จาก



ฐานข้อมูลท้องถิ่น จังหวัดกำแพงเพชร-ตาก

สำนักวิทยบริการและเทคโนโลยีสารสนเทศ มหาวิทยาลัยราชภัฏกำแพงเพชร

ข้อความในหนังสือเสด็จประพาสต้น ครั้งที่ 2 แสดงถึงหลักฐานที่ว่าเมืองไตรตรึงษ์ได้กลายเป็นเมืองร้างและรกร้างแล้วในสมัยรัชกาลที่ 5 แต่จะเป็นมาตั้งแต่เมื่อใดคงต้องศึกษาหาข้อมูลกันต่อไป

คำสำคัญ : ไตรตรึงษ์, ประพาสต้น

ที่มา : เมืองไตรตรึงษ์ ตามร่องรอยแห่งตำนานและประวัติศาสตร์. (ม.ป.ป). กำแพงเพชร: ม.ป.ท.

รวบรวมและจัดทำข้อมูล : กาญจนา จันทร์สิงห์

วันที่ : 2020-03-02

https://arit.kpru.ac.th/ap2/local/?nu=pages&page_id=1328&code_db=610001&code_type=01

The Office Of Academic Resource Information And Technology