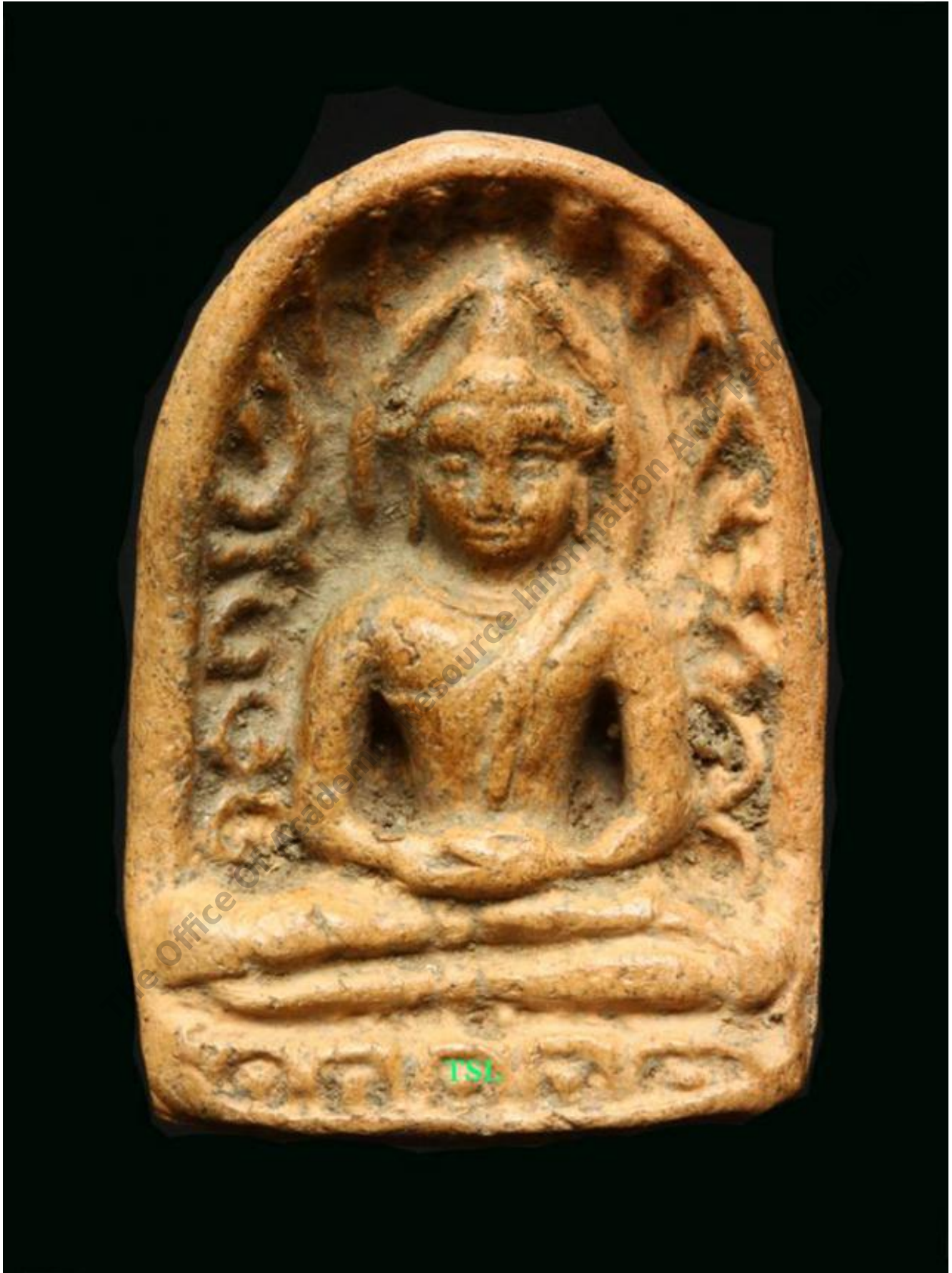




เรื่อง พระกำแพงซุ้มกอ พิมพ์ใหญ่ กรุฤๅษี

The Office Of Academic Resource Information And Technology



## รายละเอียด

เมื่อได้พูดถึงพระกำแพงซุ้มกอ พิมพ์ใหญ่ ว่า ได้มีการพบหลายกรุ แต่เป็นที่น่าเสียดายที่ว่ามิได้มีการจำแนกรูอย่างชัดเจนสำหรับการศึกษาในยุคหลังๆ เพราะพระเครื่องในสมัยนั้นเป็นการลักลอบขุดเสียเป็นส่วนมาก ส่วนที่ฟังจากนักขายพระในยุคนี้ก็เป็น การพูดเพื่อสร้างราคาค่านิยมเสียมากกว่า ผมเคยพยายามศึกษาจากผู้ ที่ ( อ่างว่า ) รู้ หลายคน ครั้นสืบสาวซักไซ้เข้าจริงก็เป็นประเภทเขาบอกมาว่า ทั้งนั้น ไม่มีใครรู้แน่ คนรุ่นเก่าที่พอจะรู้เรื่องเหล่านี้ก็หมดไป

พระซุ้มกอ พิมพ์ใหญ่องค์นี้ เจ้าของเดิมยืนยันว่า เป็นกรุธานี ซึ่งเป็นบริเวณวัดโบราณที่เรียกกันต่อมาว่า วัดธานี อยู่ใกล้กับสถานีขนส่ง ปัจจุบันนี้ไม่ได้มีสภาพเป็นวัดโบราณอีกต่อไป การขุดพระจากกรุวัดธานีเริ่มมีการลักลอบขุดมาเมื่อประมาณ ปี พ.ศ. ๒๕๐๐ ( ข้อมูลจาก พระเครื่องเรื่องจริงของคลัง โดย ประชุม กาญจนวัฒน์ พ.ศ. ๒๕๐๙ )

พระซุ้มกอกรุธานี เป็นที่นิยมมากตั้งแต่มีการพบ เพราะมีความลึก ชัด และมีลายละเอียดสวยงามมากกว่ากรุอื่นๆที่พบก่อนหน้านี้ นอกจากนั้นที่กรุธานียังพบพิมพ์ที่มีกำไลเท้าสามปล้อง มีขนาดใหญ่กว่าปกติเล็กน้อย ( ข้อมูล อ่างแล้ว ) พระซุ้มกอกรุธานีพิมพ์กำไลเท้าสามปล้องนี้เนื่องจากมีจำนวนน้อยมากปัจจุบันจึงไม่ได้พบเห็นเลย

พระซุ้มกอ กรุธานี ที่เห็นกันคุ้นตา ตามหนังสือนั้นมีอยู่องค์หนึ่ง เรียกกันว่า องค์เจ้าเงาะ เดิมเป็นของคุณเชียร ธีรศานต์ นักพระเครื่องรุ่นเก่า ผู้ล่วงลับ คุณเชียร ผู้นี้ คือผู้เขียนหนังสือ พระเครื่องสกุลลำพูนชุด นพคุณ และเป็นคนที่จำแนกพิมพ์พระรอดมหาวันเป็นคนแรก

คุณเชียร เล่าว่า เดิมเมื่อได้พระองค์นี้มา มีคราบกรุปกคลุมหนามาก จึงได้พยายามอดทน ค่อยๆ ล้างคราบกรูออก ใช้เวลานานมาก ล้างอยู่หลายครั้ง จนออกมาอย่างที่เห็น จึงตั้งชื่อพระองค์นี้ว่า องค์เจ้าเงาะ คือ เป็นพระที่ซ่อนรูปงามไว้ข้างในภายใต้คราบกรู เมื่อถอดรูปแล้วจึงงดงามดังที่เห็น ทำให้นักนิยมพระรุ่นหลังๆพอเห็นพระซุ้มกอพิมพ์ใหญ่ แบบของคุณเชียร ก็พากันเรียกว่า พิมพ์เจ้าเงาะ

คุณเชียร ธีรศานต์ ภูมิใจกับการล้างพระของตนมาก ถึงกับเขียนหนังสือเล่มเล็กๆชื่อ คู่มือการล้างพระออกมาเล่มหนึ่งเมื่อ ๓๐ ปีก่อน ทำให้นักนิยมพระมีการล้างพระกันอย่างคึกคักในยุคนั้น อันที่จริงการล้างพระ โดยเฉพาะพระกรุสำคัญ ตามทัศนะของผู้เขียน ( ตักศิลา ) เป็นเรื่องพึงหลีกเลี่ยงมากที่สุด เพราะจะเป็นการทำลายสภาพเดิมของโบราณวัตถุอย่างน่าเสียดาย เว้นเสียแต่ว่าพระองค์นั้นๆมีคราบสกปรกจริงๆ เช่น น้ำมัน ขี้ผึ้ง คราบเหงื่อไคลจากการหอบเลี่ยมเปิดหน้า หรือคราบกรูสกปรกหนาที่ปกคลุมเท่านั้นความงดงามหรือสุนทรีย์ของนักอนุรักษ์ที่แท้นั้นอยู่ที่สภาพดั้งเดิม ถ้าพระองค์ใดไม่ได้มีความสกปรกขนาดนั้น การทำความสะอาดพระเครื่องนั้นเพียงแค่ฟูกันขนอ่อนปัดฝุ่นละอองที่จับบนองค์พระก็เพียงพอแล้ว ขอให้ชม พระซุ้มกอ พิมพ์ใหญ่ กรุธานี องค์นี้ เนื่องจากเป็นพระที่ไม่มีคราบกรูหนาปกคลุมมาก จึงสำแดงความงดงามของเนื้อพระที่ละเอียด นุ่ม

แบบที่นิยมเรียกกันว่า เนื้อฟูๆ อย่างเต็มที่ จะสังเกตเห็นว่าชอกพระพาลีกชัด อดคาพยพของพระชัดเจนนึก สมบูรณ์ทุกส่วน ในแง่มุมที่ยากต่อการปลอม เนื้อหาละเอียด นุ่มจัด ด้านหลังเป็นรอยกาบหมาก หากเป็นพระ กำแพงซุ้มกอพิมพ์ใหญ่ ลายกนกแล้วด้านหลังจะต้องมีรอยเส้นแบบที่เรียกว่า รอยกาบหมาก ทุกองค์ แต่ต่อมา ได้มีข้อมูลว่า ข้อพิจารณาของ อ.ประชุมเรื่องกาบหมากนี้ ไม่ใช่มีทุกองค์เสมอไป พระซุ้มกอพิมพ์ใหญ่บางกรุ เช่น กรุกลางทุ่ง ที่ไม่มีรอยกาบหมากด้านหลังก็เคยพบ

คำสำคัญ : พระเครื่อง, กำแพงเพชร

ที่มา : [https://www.facebook.com/taksilaprakruang/posts/1373471416117282?\\_\\_tn\\_\\_=K-R](https://www.facebook.com/taksilaprakruang/posts/1373471416117282?__tn__=K-R)

รวบรวมและจัดทำข้อมูล : กาญจนา จันทร์สิงห์

วันที่ : 2019-08-16

[https://arit.kpru.ac.th/ap2/local/?nu=pages&page\\_id=1174&code\\_db=610005&code\\_type=01](https://arit.kpru.ac.th/ap2/local/?nu=pages&page_id=1174&code_db=610005&code_type=01)