

บทที่ 2

ทฤษฎี แนวคิดและงานวิจัยที่เกี่ยวข้อง

ในการศึกษาการมีส่วนร่วมของประชาชนในการจัดการท่องเที่ยวอุทยานประวัติศาสตร์ กำแพงเพชรอย่างยั่งยืน ผู้ศึกษาได้ทำการค้นคว้าและศึกษาทฤษฎี งานวิจัยที่เกี่ยวข้อง ดังนี้

2.1 การท่องเที่ยวของจังหวัดกำแพงเพชรและอุทยานประวัติศาสตร์กำแพงเพชร

2.1.1 สภาพทั่วไปของจังหวัดกำแพงเพชรจะทำการศึกษาในประเด็นต่างๆ ได้แก่

- 1) ลักษณะทางกายภาพ
- 2) ลักษณะทางเศรษฐกิจ
- 3) ลักษณะทางสังคม

2.1.2 แผนนโยบายการบริหารจัดการการท่องเที่ยวของจังหวัดกำแพงเพชร

2.1.3 แผนแม่บทอุทยานประวัติศาสตร์กำแพงเพชร และแผนนโยบายการบริหารจัดการอุทยานประวัติศาสตร์กำแพงเพชร

2.2 ทฤษฎีและงานวิจัยที่เกี่ยวข้อง

2.2.1 การจัดการท่องเที่ยวของอุทยานประวัติศาสตร์ (Historical Park Tourism Management)

2.2.2 การพัฒนาการท่องเที่ยวอย่างยั่งยืน (Sustainable Tourism Development)

2.2.4 การมีส่วนร่วมของชุมชน (Community Participation)

2.2.5 งานวิจัยที่เกี่ยวข้อง (Related Research)

2.1 การท่องเที่ยวของจังหวัดกำแพงเพชร และอุทยานประวัติศาสตร์กำแพงเพชร

2.1.1 สภาพทั่วไปของจังหวัดกำแพงเพชร จะทำการศึกษาในประเด็นต่างๆ ได้แก่

ลักษณะทางกายภาพ

จังหวัดกำแพงเพชร อยู่ทางภาคเหนือตอนล่างของประเทศไทย ทางทิศเหนือและทิศใต้ของจังหวัดเป็นที่ราบ และทิศตะวันตกเป็นภูเขาสลับซับซ้อนและเป็นต้นน้ำของลำธารต่าง ๆ เช่น คลองสวนหมาก คลองวังเจ้า คลองขลุง และคลองแยง ซึ่งจะไหลลงสู่แม่น้ำปิง เป็นแม่น้ำสำคัญที่ไหลผ่านกลางพื้นที่ของจังหวัดตั้งแต่เหนือสุดจนใต้สุด ระยะทางประมาณ 104 กิโลเมตร

กำแพงเพชรเป็นที่ตั้งของเมืองเก่าที่ปรากฏหลักฐานอยู่ในประวัติศาสตร์ไทยไม่น้อยกว่า 700 ปี เคยเป็นส่วนหนึ่งของอาณาจักรสุโขทัย มีฐานะเป็นเมืองลูกหลวง และเป็นเมืองหน้าด่านทางยุทธศาสตร์ที่สำคัญ กำแพงเมืองและป้อมปราการจึงถูกสร้างอย่างแข็งแรงและยังเหลือร่องรอยอยู่จนปัจจุบัน จากหลักฐานทางประวัติศาสตร์ ก่อนมีเมืองกำแพงเพชรเคยมีเมืองเก่ามาก่อน 2 เมือง คือเมืองชากังราว ตั้งอยู่ทางฝั่งซ้ายของแม่น้ำปิง และเมืองนครชุม ตั้งอยู่ทางฝั่งขวาของแม่น้ำปิงซึ่งอยู่ตรงข้ามกับเมืองกำแพงเพชรเก่า

กำแพงเพชรจึงเป็นเมืองแห่งประวัติศาสตร์วัฒนธรรม และธรรมชาติป่าเขา น้ำตก อันทรงงาม มีอุทยานประวัติศาสตร์กำแพงเพชร ได้รับการยกย่องให้เป็นมรดกโลก เมื่อพ.ศ. 2534 และยังมีแหล่งท่องเที่ยวทางธรรมชาติที่ยังคงสมบูรณ์ ทั้งป่าไม้ นก สัตว์ต่าง ๆ อาทิ อุทยานแห่งชาติแม่หวด อุทยานแห่งชาติคลองลาน และอุทยานแห่งชาติคลองวังเจ้า ให้นักท่องเที่ยวได้ชื่นชมความงามอีกด้วย (กำแพงเพชร, ออนไลน์, 2550)

อาณาเขตติดต่อ(กองแผนโครงการ การท่องเที่ยวแห่งประเทศไทย, 2540,น.10) มีดังนี้

ทิศเหนือ ติดต่อกับอำเภอเมืองจังหวัดตากและอำเภอด่านช้างจังหวัดสุโขทัย

ทิศใต้ ติดต่อกับอำเภอบรรพตพิสัย จังหวัดนครสวรรค์

ทิศตะวันออก ติดต่อกับอำเภอบางระกำ จังหวัดพิษณุโลก อำเภอโพธิ์ทะเล และอำเภอสว่างงาม จังหวัดพิจิตร

ทิศตะวันตก ติดต่อกับอำเภออุ้มผาง จังหวัดตาก

ลักษณะทางเศรษฐกิจ

การเติบโตทางเศรษฐกิจของจังหวัดกำแพงเพชรช่วงปี 2540 ถึงปัจจุบัน มีอัตราการเติบโตที่คงที่ หากเทียบกับช่วงปีก่อน 2540 ที่มี อัตราการเติบโตทางเศรษฐกิจที่ค่อนข้างสูงซึ่งทั้งนี้ดูจากสถิติผู้จดทะเบียนการค้าย้อนหลัง(กำแพงเพชร, ออนไลน์, 2550)

สภาพเศรษฐกิจโดยทั่วไปของจังหวัดกำแพงเพชรขึ้นอยู่กับภาคเกษตรกรรมเป็นหลัก แยกเป็นสาขาการผลิตที่สำคัญได้แก่ การเกษตร (ร้อยละ 27.87) พาณิชยกรรมและการบริการ (ร้อยละ 23.25) การเหมืองแร่และย่อยหิน (ร้อยละ 14.92) การอุตสาหกรรมมีสัดส่วนร้อยละ 10.40 และสาขาการผลิตอื่น ๆ มีสัดส่วนร้อยละ 23.56 และรายได้เฉลี่ยต่อเดือนของครัวเรือนในจังหวัดกำแพงเพชรคือ 8,530 บาท ค่าใช้จ่ายเฉลี่ยต่อเดือนของครัวเรือนคือ 7,395 บาท เมื่อเปรียบเทียบกับข้อมูลรายได้ และรายจ่ายต่อครัวเรือนในระดับภาคเหนือ และระดับประเทศพบรายได้ของประชากรในจังหวัดมีแนวโน้มเพิ่มขึ้นในสัดส่วนที่สูงกว่าการเพิ่มในระดับภาคและระดับประเทศ โดยรายได้ที่เพิ่มขึ้นเป็นรายได้ที่มาจากสาขาเกษตรกรรมมากที่สุดถึงร้อยละ 28.61 รองลงมาคือสาขาเหมืองแร่และการย่อยหิน โดยรายได้ที่มาจากสาขาการเกษตรมีอัตราที่เพิ่มขึ้นต่อ เนื่องทุกปี เมื่อเทียบกับรายได้จากสาขาอาชีพอื่นและจากภาพรวมรายรับและรายจ่ายพบว่ารายรับของประชากรในจังหวัดกำแพงเพชรมีอัตราเพิ่มสูงขึ้น และขณะที่จำนวนประชากรเฉลี่ยต่อครัวเรือน มีแนวโน้มลดลง กล่าวโดยสรุปคือฐานะทางเศรษฐกิจของประชาชนในจังหวัดภาพรวมไปในทิศทางที่ดี (กรมศิลปากรและมหาวิทยาลัยนเรศวร, 2550)

ลักษณะทางสังคม

ลักษณะทางสังคมของชนพื้นถิ่นดั้งเดิมของจังหวัดกำแพงเพชร เป็นสังคมแบบเกษตรกรรมประชาชนส่วนใหญ่พูดภาษาไทยกลาง มีการตั้งถิ่นฐานอยู่อย่างกระจัดกระจายมีการติดต่อในทางตรงแบบตัวต่อตัว ลักษณะความสัมพันธ์แบบเครือญาติ นับถือตามลำดับอาวุโส มีพุทธศาสนาเป็นเครื่องยึดเหนี่ยวในการควบคุมความประพฤติของคนในสังคม ในปัจจุบันจังหวัดกำแพงเพชรมีการอพยพประชากรจากภาคอื่นๆ เข้ามาตั้งถิ่นฐาน โดยแต่ละกลุ่มต่างมีประเพณีเฉพาะกลุ่มของตนเอง เช่น กลุ่มคนอีสาน กลุ่มชาวล้านนา กลุ่มลาวโซ่ง เป็นต้น รวมทั้งการตั้งถิ่นฐานของชนกลุ่มน้อยชาวไทยภูเขาต่างๆ ได้แก่ ม้ง เย้า กระเหรี่ยง มูเซอ และลีซอ (กรมศิลปากรและมหาวิทยาลัยนเรศวร, 2550)

สำหรับการให้บริการทางด้านสังคม จังหวัดกำแพงเพชรมีค่อนข้างจะสมบูรณ์และเพียงพอต่อความต้องการของประชาชน โดยเฉพาะในเขตอำเภอเมืองซึ่งเป็นศูนย์กลางของจังหวัด

2.1.2 แผนนโยบายการบริหารจัดการการท่องเที่ยวของจังหวัดกำแพงเพชร

1. เพื่อยกระดับคุณภาพและมาตรฐานปัจจัยพื้นฐานและการให้บริการด้านการท่องเที่ยว โดยออกมาเป็นกลยุทธ์ คือ การเพิ่มคุณภาพและมาตรฐานของแหล่งท่องเที่ยวและการให้บริการด้านการท่องเที่ยว

2. ยกระดับขีดความสามารถทางการแข่งขันด้านการท่องเที่ยว โดยออกมาเป็นกลยุทธ์คือ ยกระดับขีดความสามารถของผู้ประกอบการด้านการท่องเที่ยวและการส่งเสริมการท่องเที่ยว (กำแพงเพชร, ออนไลน์, 2550)

2.1.3 แผนแม่บทอุทยานประวัติศาสตร์กำแพงเพชร และแผนนโยบายการบริหารจัดการอุทยานประวัติศาสตร์กำแพงเพชร

อุทยานประวัติศาสตร์กำแพงเพชร อุทยานประวัติศาสตร์กำแพงเพชรแบ่งออกเป็น โบราณสถานฝั่งตะวันออกและฝั่งตะวันตกของแม่น้ำปิง ซึ่งใช้วัสดุก่อสร้างที่แตกต่างกัน ด้านตะวันออกของแม่น้ำปิงเป็นที่ตั้งเมืองกำแพงเพชร โบราณสถานจะสร้างด้วยศิลาแลงและมีขนาดใหญ่ ส่วนโบราณสถานฝั่งตะวันตกคือเมืองนครชุมก่อก่อสร้างด้วยอิฐและมีขนาดเล็ก แต่รูปแบบศิลปะที่ปรากฏมีลักษณะร่วมสมัยระหว่างสุโขทัยและอยุธยา นอกจากนี้ยังมีโบราณสถานนอกเมืองกำแพงเพชร หรือเขตอรัญญิก ซึ่งเป็นที่อยู่ของสงฆ์ที่มุ่งในการปฏิบัติวิปัสสนากรรม

ได้มีการทำแผนแม่บทมาใช้ที่อุทยานประวัติศาสตร์กำแพงเพชรทั้งหมดเป็นเวลา 25 ปี แล้ว และในปัจจุบันใช้แผนแม่บทอุทยานประวัติศาสตร์กำแพงเพชรปีพ.ศ.2550-2559 โดยมีแนวคิดหลักเป็นการวางแผนใช้เชิงบูรณาการที่พิจารณาโบราณสถานเป็นองค์ประกอบหลัก กำหนดวางแผนและผัง เพื่อพัฒนาให้บรรลุศักยภาพสูงสุดของพื้นที่อย่างยั่งยืน การวางแผนแม่บทได้เน้นการศึกษาและวิเคราะห์ข้อมูลพื้นฐานทั้งเอกสารอ้างอิงประวัติศาสตร์ และวิวัฒนาการจากอดีตจนถึงปัจจุบัน ผลลัพธ์ที่ได้นำมากำหนดเป็นแผนพัฒนาในเชิงแนวคิด และนโยบายที่เน้นเพื่อการสร้างความสมดุลของระบบปัจจัยแวดล้อมปัจจุบัน ซึ่งรวมถึงสรรพสิ่งที่เกิดจากการกระทำของมนุษย์ ได้แก่ สภาพสังคม เศรษฐกิจ เมือง การปกครอง สถาปัตยกรรม โดยคำนึงถึงพื้นที่ของเมืองในอดีต และพัฒนาในอนาคตอย่างยั่งยืน โดยมีแผนย่อย ๆ ทั้งหมด 7 แผนดังนี้ (กรมศิลปากรและมหาวิทยาลัยนเรศวร, 2550)

- แผนงานประวัติศาสตร์ โบราณคดี และโบราณสถาน
- แผนการใช้ประโยชน์ที่ดิน แลกกฎหมายที่เกี่ยวข้อง
- แผนจัดการชุมชน
- แผนพัฒนาระบบโครงสร้างพื้นฐาน
- แผนพัฒนาภูมิทัศน์ และสิ่งแวดล้อม
- แผนส่งเสริมรายได้ และอาชีพ

- แผนการบริหารจัดการพื้นที่อุทยานประวัติศาสตร์

ซึ่งจากแผนพัฒนาการท่องเที่ยวของจังหวัดและแผนพัฒนาอุทยานประวัติศาสตร์จะเห็นว่ามีความสอดคล้องกับแผนพัฒนาเศรษฐกิจและสังคมฉบับที่ 9 ในเรื่องของสังคม-สิ่งแวดล้อม-เศรษฐกิจ สุขุมคุดยั่งยืนและฉบับที่ 10 ซึ่งเป็นแผนพัฒนาฯ ที่ใช้ในปัจจุบันที่มุ่งเน้นในทิศทางการเสริมทุนประเทศสู่ความยั่งยืนโดยมุ่งนำทุนที่มีอยู่ในสังคมไทย ซึ่งก็รวมถึงทุนทางทรัพยากรด้วย โดยนำมาใช้ให้เกิดประโยชน์และเสริมสร้างให้เข้มแข็งโดยอยู่บนรากฐานของครอบครัว ของชุมชน สถาบัน และประเทศ ซึ่งก็คือการนำทุนของทรัพยากรทางสังคมวัฒนธรรมสิ่งแวดล้อม นำมาให้เกิดประโยชน์ทางเศรษฐกิจ ซึ่งในที่นี้ก็คืออุตสาหกรรมการท่องเที่ยว แต่ต้องคำนึงถึงการอนุรักษ์ฟื้นฟูไม่ทำลายทรัพยากรให้เสื่อมสภาพด้วยจึงจะเป็นการพัฒนาอย่างยั่งยืน

2.2 ทฤษฎีและงานวิจัยที่เกี่ยวข้อง

2.2.1 การจัดการท่องเที่ยวของอุทยานประวัติศาสตร์ (Historical Park Tourism Management)

ฉลองศรี พิมลสมพงษ์ (2542, น.4) ได้กล่าวว่าการท่องเที่ยว (Tourism) หมายถึง การเดินทางเพื่อความเพลิดเพลิน และพักผ่อนหย่อนใจ และเป็นการเดินทางที่มีเงื่อนไขสำคัญ 3 ประการ คือ

- 1.เดินทางจากที่อยู่อาศัยปกติไปยังที่อื่นเป็นการชั่วคราว
- 2.เดินทางด้วยความสมัครใจ
- 3.เดินทางด้วยวัตถุประสงค์ใดๆก็ได้ แต่ไม่ใช่เพื่อประกอบอาชีพหรือหารายได้

พงศ์สานต์ พิพัฒน์มหาเกตุ (2538, น.37) กล่าวว่า การท่องเที่ยวคือการท่องเที่ยวที่มุ่งเน้นการให้ความรู้ความเข้าใจแก่นักท่องเที่ยวในด้านระบบนิเวศของทรัพยากรการท่องเที่ยว ซึ่งประกอบไปด้วยธรรมชาติ ป่าไม้ และแหล่งท่องเที่ยวต่างๆ ตลอดจนคุณค่าความเชื่อ ค่านิยม วัฒนธรรม เป็นต้น ของชุมชนนั้นๆ เมื่อนักท่องเที่ยวมีความเข้าใจดีแล้ว นักท่องเที่ยวจึงปฏิบัติให้กลายเป็นส่วนหนึ่งของธรรมชาติ หรือชุมชนนั้นๆ โดยไม่ก่อให้เกิดผลกระทบต่อระบบนิเวศของสิ่งแวดล้อม สังคม หรือต่อชุมชนนั้น

บุญเลิศ จิตตั้งวัฒนา (2544,น.60) ได้ให้ความหมายคำว่า การท่องเที่ยวที่ก่อให้เกิดผลทางเศรษฐกิจ โดยการใช้ทรัพยากรการท่องเที่ยวอย่างมีประสิทธิภาพเพื่อให้การท่องเที่ยวมีความมั่นคง ยั่งยืนอยู่คู่สังคมมนุษย์ และก่อให้เกิดการพัฒนาชีวิตที่ดีขึ้น

ซึ่งจากแนวความคิดของนักวิชาการหลายท่าน สามารถสรุปคำว่า การท่องเที่ยวได้ดังนี้ การท่องเที่ยว คือการเดินทางจากที่หนึ่งไปยังอีกที่หนึ่งด้วยจุดประสงค์ต่างๆ โดยได้มีการชื่นชมหรือศึกษาสภาพธรรมชาติวัฒนธรรมหรือสิ่งแวดล้อมในที่แห่งนั้นและเนื่องจากการท่องเที่ยวเป็น

กิจกรรมที่เกิดขึ้นด้วยการเดินทาง จึงจำเป็นอย่างยิ่งที่จะต้องมียี่งบริการต่างๆ เพื่อให้การเดินทางจากต้นทางไปถึงจุดหมายปลายทางได้ อีกทั้งยังมีสภาพแวดล้อมอื่นเข้ามาเกี่ยวข้องกับระหว่างการเดินทางอีกด้วย หรืออาจกล่าวได้ว่าการท่องเที่ยวเป็นกิจกรรมที่มีกระบวนการที่สัมพันธ์กันระหว่างผู้เดินทาง

อุทยานประวัติศาสตร์ หมายถึง สภาพแวดล้อมหรือสวนสาธารณะเมืองหรือชุมชน ซึ่งเป็นส่วนหนึ่งของเมืองมีอาคารสถาปัตยกรรมซากโบราณสถานที่อยู่อาศัย วัตถุอารามสภาพแวดล้อม ของโบราณสถาน ที่อยู่รายรอบอาคาร รวมทั้งสิ่งก่อสร้างอื่น ๆ เช่น สระน้ำ คลอง ถนน หรือสวนป่าประวัติศาสตร์และมีการผสมผสานกันระหว่างการก่อสร้างของมนุษย์และธรรมชาติแวดล้อม (อุทยานประวัติศาสตร์, ออนไลน์, 2549)

โบราณ หมายถึง สิ่งก่อสร้างที่คนในอดีตสร้างขึ้นเพื่อผลประโยชน์ในการใช้สอยซึ่งสะท้อนให้เห็นปรัชญาวิถีชีวิต และเทคโนโลยีของคนในสมัยต่างๆ (นิคม มุสิกคามะ, 2528)

ได้แบ่งประเภทของโบราณสถานตามประเภททางวิชาการ ออกเป็น 2 ประเภทคือ

1. การแบ่งประเภทโดยใช้กฎหมาย ซึ่งสามารถแบ่งได้เป็น 2 ลักษณะคือ ลักษณะการครอบครอง และลักษณะการคุ้มครอง

- ลักษณะการครอบครอง พิจารณาตามหลักกรรมสิทธิ์ที่มีผู้ครอบครองอยู่ตามลักษณะนี้ โบราณสถานมี 2 ประเภท คือ โบราณสถานที่มีผู้ครอบครองหรือเจ้าของโดยชอบด้วยกฎหมาย ประเภทหนึ่งและอีกประเภทหนึ่ง คือ โบราณสถานที่ไม่มีการครอบครองหรือไม่มีเจ้าของโดยชอบด้วยกฎหมาย

- ลักษณะการครอบครอง พิจารณาตามหลักการประกาศขึ้นทะเบียนเป็นโบราณสถานของหน่วยทางราชการที่รับผิดชอบเป็นการประกาศโดยกฎหมาย ซึ่งมี 2 ประเภทคือโบราณสถานทีประกาศขึ้นทะเบียนเป็นโบราณสถานของชาติประเภทหนึ่ง และอีกประเภทหนึ่ง คือโบราณสถานที่ยังไม่ได้ประกาศขึ้นทะเบียนเป็นโบราณสถานของชาติ โบราณสถานทั้ง 2 ประเภทที่กล่าวไปขึ้นต้นต้องอยู่ภายใต้การควบคุมของพระราชบัญญัติโบราณสถาน โบราณวัตถุ ศิลปวัตถุ และพิพิธภัณฑสถานแห่งชาติทั้งสิ้น แต่ความเข้มข้นในการควบคุมดูแล การอนุรักษ์ การพัฒนาจัดการให้โบราณสถานเกิดประโยชน์ในด้านต่างๆ อาจแตกต่างกันตามประเภทโบราณสถาน

2. การแบ่งประเภททางวิชาการ มีการจัดแบ่งประเภทที่แตกต่างกันไปตามเนื้อหาของโบราณสถานตามลักษณะเด่น ที่สำคัญ ได้แก่

- ลักษณะของวัตถุประสงคในการก่อสร้าง การพิจารณาวัตถุประสงค์ในการก่อสร้างทำให้จัดแบ่งประเภทของโบราณสถานได้เป็น 2 ประเภทย่อยๆคือ โบราณสถานทีสร้างขึ้นเพื่อกิจกรรมทางศาสนาได้แก่ วัดคริสตจักร มัสยิด เทวาลัย ศาลหลักเมือง และโบราณสถานทีสร้างขึ้นเพื่อกิจกรรมทางการเมือง การปกครอง และสังคม ได้แก่ พระราชวัง อาคารพาณิชย์ อาคารที่อยู่อาศัย ถนน คลอง คูเมือง กำแพงเมือง เป็นต้น

-ลักษณะของวัสดุที่ใช้ก่อสร้าง การพิจารณาวัสดุที่ใช้ในการก่อสร้างเป็นหลัก ทำให้สามารถแบ่งประเภทของโบราณสถานเป็น 3 ประเภท คือ โบราณสถานที่เป็นหิน โบราณสถานที่เป็นอิฐ โบราณสถานที่เป็นไม้

-ลักษณะของความสำคัญและประโยชน์ใช้สอยการพิจารณาตามลักษณะนี้ ทำให้สามารถแบ่งเป็นลักษณะย่อยๆ ได้ 2 ประเภทคือประเภทแรกโบราณสถานที่ยังเป็นสิ่งก่อสร้างขึ้นเพื่อใช้งานตามวัตถุประสงค์ในอดีต ต่อมาถูกทอดทิ้งจนชำรุดทรุดโทรมไม่อาจใช้งานตามวัตถุประสงค์ไม่ได้อีกต่อไป เป็นซากอารยธรรมแต่ยังคงมีประโยชน์ในการศึกษาค้นคว้าอารยธรรมในอดีต ประเภทที่สองโบราณสถานที่ยังคงใช้ประโยชน์ ก็คือสิ่งก่อสร้างที่ยังสร้างขึ้นเพื่อใช้งานตามวัตถุประสงค์ในอดีต และยังคงใช้งานตามวัตถุประสงค์สืบเนื่องมาจนถึงปัจจุบัน (สินชัย กระบวนแสง, 2549, น.21)

การกำหนดเขตการใช้พื้นที่หรือเขตการจัดการในแหล่งท่องเที่ยว

การแบ่งเขตการใช้ประโยชน์พื้นที่ หมายถึง การกำหนดขอบเขตพื้นที่ในบริเวณแหล่งท่องเที่ยวให้เป็นสัดส่วนเหมาะสมกับประโยชน์การใช้งานในเชิงการท่องเที่ยว เช่น การแบ่งเขตผังเมือง การแบ่งเขตที่ดินเพื่อการอนุรักษ์ การแบ่งเขตการจัดการพื้นที่เชิงวัฒนธรรม เป็นต้น

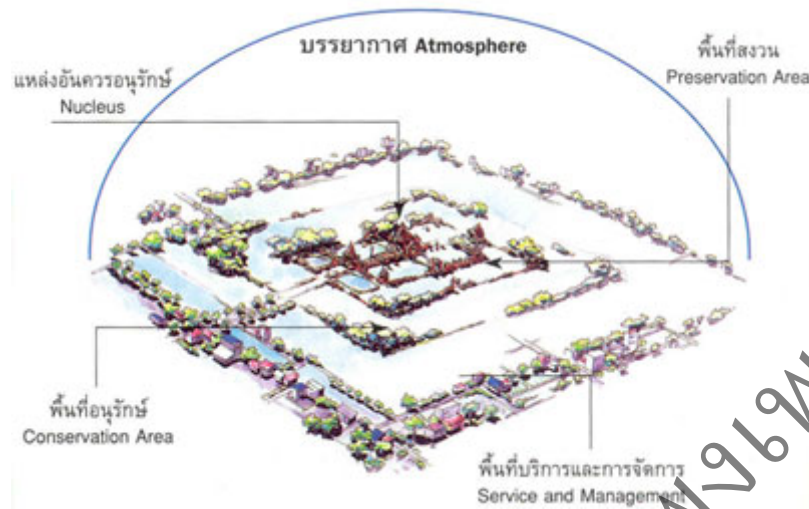
แนวทางการกำหนดเขตการใช้ประโยชน์พื้นที่ที่สามารถกำหนดได้(วรรณภา ศิลปอาษา, 2549, น.31) ดังนี้

- 1.กำหนดกรอบแนวคิด เป็นขั้นตอนของการสร้างกระบวนการแนวคิดของรูปแบบการท่องเที่ยวแต่ละประเภทว่าเป็นการท่องเที่ยวประเภทใดเชิงนิเวศ หรือเชิงวัฒนธรรม
- 2.การประเมินสถานภาพทรัพยากร เพื่อหาจุดสนใจของสถานที่ท่องเที่ยว แล้ววิเคราะห์ศักยภาพ ความสำคัญต่างๆ
- 3.กำหนดพื้นที่ที่เหมาะสมในแต่ละเขต เพื่อวางแผนการจัดการทรัพยากรการท่องเที่ยวและระบบการท่องเที่ยวให้เหมาะสมในแต่ละเขตพื้นที่

ในการกำหนดเขตพื้นที่หรือการจัดการในแหล่งท่องเที่ยว จะต้องคำนึงถึงหลักการอนุรักษ์ของสถานที่นั้นๆด้วยว่าเป็นสถานที่ใด มีกฎเกณฑ์ในการพิจารณาอย่างไรบ้าง ในงานวิจัยที่ศึกษานี้เป็นการศึกษาภายในอุทยานประวัติศาสตร์ เป็นที่รวบรวมแหล่งโบราณสถาน ซึ่งการอนุรักษ์แหล่งโบราณสถานหรือสิ่งแวดล้อมศิลปกรรมนั้นจะแบ่งเขตพื้นที่ ในการอนุรักษ์จัดการโบราณสถานหรือสิ่งแวดล้อมศิลปกรรม คือการควบคุมสภาพแวดล้อมที่มีอยู่ในเขตศิลปกรรมหรือเขตโบราณสถานอย่างเหมาะสม มีระดับความเข้มงวดในการควบคุม

ทั้งนี้ได้แบ่งขอบเขตการอนุรักษ์สิ่งแวดล้อมศิลปกรรม(Cultural Heritage Conservation) ดังรูปที่ 2.1

รูปที่ 2.1
ขอบเขตการอนุรักษ์สิ่งแวดล้อมศิลปกรรม (Cultural Heritage Conservation)



ที่มา : สำนักงานนโยบายและแผนทรัพยากรธรรมชาติและสิ่งแวดล้อม, ออนไลน์, 2552

บรรยากาศ (Atmosphere) หมายถึง ตัวศิลปกรรมและสิ่งแวดล้อมที่มีความสอดคล้องส่งเสริมซึ่งกันและกัน

แหล่งอันควรรักษา (Nucleus) หมายถึง ตัวศิลปกรรมซึ่งเป็นสิ่งสำคัญที่จะต้องอนุรักษ์

พื้นที่สงวน (Preservation Area) หมายถึง พื้นที่ที่มีคุณค่าทางวิชาการ และมีความอ่อนไหวต่อการเปลี่ยนแปลงหรือผลกระทบที่ทำให้ถูกทำลายได้ง่าย ในพื้นที่นี้ห้ามกระทำการใดๆ ที่เป็นการเปลี่ยนแปลงสภาพดั้งเดิมของศิลปกรรมโดยเด็ดขาด

พื้นที่อนุรักษ์ (Conservation Area) หมายถึง พื้นที่ใกล้เคียง หรือบริเวณโดยรอบตัวศิลปกรรม ซึ่งเมื่อพื้นที่นี้ถูกทำลายย่อมมีผลกระทบต่อคงอยู่ของศิลปกรรมด้วย ในบริเวณนี้ยินยอมให้ทำกิจกรรมบางประการที่ไม่มีผลต่อการเปลี่ยนแปลงสภาพพื้นที่นี้มากนัก

พื้นที่บริการและการจัดการหรือพัฒนา (Service and Management Area) หมายถึง พื้นที่ข้างเคียงหรือโดยรอบแหล่งศิลปกรรมที่มีความเกี่ยวข้องกับตัวศิลปกรรมน้อยมาก จึงยินยอมให้มีการพัฒนาได้ แต่ต้องอยู่ในความควบคุมของหน่วยงานที่รับผิดชอบว่า กิจกรรมที่จะเกิดขึ้นจะไม่ส่งผลกระทบต่อให้เกิดการทำลายคุณค่าของศิลปกรรม

บริเวณแหล่งท่องเที่ยวแต่ละแห่งจำเป็นต้องมีการกำหนดเขตการใช้พื้นที่เพื่อประโยชน์ต่างๆ ให้เหมาะสมตามสภาพของขนาดของทรัพยากรที่รองรับปริมาณนักท่องเที่ยว และกิจกรรมการท่องเที่ยวที่จะเกิดขึ้น โดยเฉพาะทรัพยากรที่เป็นโบราณสถานจะมีความเปราะบางมากเพราะมีอายุยาวนานหลายร้อยปี และเมื่อการพัฒนาสถานที่ที่จะทำได้ถูกต้องในพื้นที่ ที่ไม่เป็นอันตรายและ

จะเกิดผลกระทบต่อตัวโบราณสถานหรือว่าศิลปกรรมนั้นๆ ในส่วนของการบริการข้อมูลนั้นเป็นการจัดให้มีเขตบริการหรือศูนย์บริการนักท่องเที่ยว อยู่บริเวณภายนอกของเขตโบราณสถาน คอยให้บริการให้ความรู้แก่นักท่องเที่ยว ส่วนที่เป็นเขตอนุรักษ์ ในการจัดกิจกรรมการใช้ประโยชน์ของนักท่องเที่ยวควบคุมปริมาณนักท่องเที่ยวที่จะเข้าไปใช้ประโยชน์ไม่ให้เกินขีดความสามารถในการรองรับของพื้นที่ตลอดจนควบคุมไม่ให้นักท่องเที่ยวประกอบกิจกรรมในรูปแบบที่ไม่เหมาะสม ส่วนที่เป็นเขตสงวนหรือบริเวณพื้นที่ที่มีความเปราะบางด้านนิเวศพื้นที่ต้องมีการควบคุมไม่ให้ นักท่องเที่ยวเข้าไปใช้ในโบราณสถานที่มีสภาพเก่าแก่

2.2.2 การพัฒนาการท่องเที่ยวอย่างยั่งยืน (Sustainable Tourism Development)

การประชุมสหประชาชาติ Globe'90 ณ ประเทศแคนาดา (อ้างถึงในสถศมู, แสงอรุณ, 2541) ได้ให้คำจำกัดความของ การท่องเที่ยวแบบยั่งยืน ว่าหมายถึงการพัฒนาที่สามารถตอบสนองความต้องการของนักท่องเที่ยวและผู้เป็นเจ้าของท้องถิ่นในปัจจุบันโดยที่มีการป้องกันและสงวนรักษาโอกาสต่างๆ ของอนุชนรุ่นหลังด้วยการท่องเที่ยวที่มีความหมายรวมถึง การจัดการทรัพยากรเพื่อตอบสนองความจำเป็น ทางเศรษฐกิจสังคม และความงามทางสุนทรียภาพ ในขณะที่สามารถรักษาเอกลักษณ์ทางวัฒนธรรม และระบบนิเวศไว้ด้วย

การประชุมสหประชาชาติว่าด้วยสิ่งแวดล้อมและการพัฒนาหรือการประชุม EARTH SUMMIT ที่กรุงริโอเดจาเนโร ประเทศบราซิล ได้ให้ความหมายของการท่องเที่ยวแบบยั่งยืนไว้ว่าเป็นการท่องเที่ยวที่ไม่เป็นอันตรายต่อสิ่งแวดล้อมทุกรูปแบบ ไม่ว่าจะจุดหมายปลายทางจะเป็นที่ใดจะเป็นกลุ่มใหญ่หรือกลุ่มเล็ก ทั้งในเมืองและชนบท(ศูนย์เพื่อการวางแผนการท่องเที่ยวและการแก้ไขปัญหาความยากจนแห่งเอเชีย, 2549)

การท่องเที่ยวที่ยั่งยืน (Sustainable Tourism) หมายถึง การท่องเที่ยวที่ตอบสนองความต้องการทางด้านเศรษฐกิจ สังคมของพื้นที่ในการจัดการท่องเที่ยวโดยมีการคำนึงถึงผลกระทบที่เกิดขึ้นกับทรัพยากรท่องเที่ยวในด้านสังคม วัฒนธรรม และสิ่งแวดล้อมรวมถึงประสบการณ์ ความรู้ ความเข้าใจของนักท่องเที่ยวที่เกี่ยวกับทรัพยากรทางการท่องเที่ยว ทั้งนี้นโยบายและแผนการดำเนินการต่าง ๆ ต้องมาจากผู้ที่มีส่วนเกี่ยวข้องโดยเฉพาะชุมชนท้องถิ่น เพื่อให้มีการคงไว้ซึ่งเอกลักษณ์ที่ดีของท้องถิ่น และผลตอบแทนที่ยืนยาวของชุมชน (โครงการศึกษาวิจัยการจัดการมนุษย์กับสิ่งแวดล้อม มหาวิทยาลัยเชียงใหม่, 2543, น.6)

การพัฒนาแบบยั่งยืน ได้รับความสนใจมากในปัจจุบัน โดย United National Fund For Population Activities (UNFPA) ได้รวบรวมความหมายการพัฒนาแบ่งออกเป็น 4 ประเภท (เกื้อ วงศ์บุญสิน อ้างถึงในสุดใจ ทูลพานิชย์กิจ, 2545, น.102 -103)

1. การพัฒนาแบบยั่งยืน หมายถึง การพัฒนาที่ตรงกับความต้องการตามความจำเป็นในปัจจุบัน โดยสามารถรองรับความต้องการหรือความจำเป็นที่จะเกิดแก่ชนรุ่นหลังๆ โดยมาตรฐานการครองชีพที่เลยขีดความจำเป็นขั้นพื้นฐานต่ำสุด จะยั่งยืนต่อเมื่อมาตรฐานการบริโภคในทุกหนทุกแห่งคำนึงถึงความยั่งยืนในระยะยาว
2. การพัฒนาแบบยั่งยืน ครอบคลุมมาตรการรักษามรดกทางทรัพยากรที่จะตกกับชนรุ่นหลัง โดยอย่างน้อยให้ได้มากพอๆกับที่ชนรุ่นปัจจุบันได้รับมา
3. การพัฒนาแบบยั่งยืน เป็นการพัฒนาที่กระจายประโยชน์ของความก้าวหน้าทางเศรษฐกิจได้อย่างทั่วถึง ตลอดจนเป็นการพัฒนาที่ปกป้องสิ่งแวดล้อมทั้งในระดับท้องถิ่นและในระดับโลก โดยรวม เพื่อชนรุ่นหลังและเป็นการพัฒนาที่ทำให้คุณภาพชีวิตดีขึ้นอย่างแท้จริง
4. การพัฒนาแบบยั่งยืน หมายถึง การทำให้คุณภาพของชีวิตมนุษย์ดีขึ้นภายในระบบนิเวศวิทยาที่สามารถรองรับ การดำเนินชีวิตได้ต่อไป เศรษฐกิจแบบยั่งยืน (Sustainable Economy) เป็นเศรษฐกิจที่ธำรงรักษาแหล่งทรัพยากรธรรมชาติของตนไว้ได้ โดยเศรษฐกิจแบบนี้จะยังคงสามารถพัฒนาควบคู่ไปกับการรักษาแหล่งทรัพยากรได้ต่อไป ด้วยการปรับตัวและโดยอาศัยการยกระดับความรู้ ปรับปรุงองค์กร ตลอดจนปรับปรุงประสิทธิภาพทางเทคนิค และชาวปัญญา

อานันท์ ปันยารชุน ประธานกองทุนสิ่งแวดล้อมวัฒนธรรม มูลนิธิสิ่งแวดล้อมไทย (2543, น. 4-9) ได้ให้ความหมายการพัฒนาอย่างยั่งยืนว่า

การพัฒนาอย่างยั่งยืน หมายถึงการพัฒนาเศรษฐกิจที่อนุรักษ์ ทรัพยากรธรรมชาติและสิ่งแวดล้อม และสร้างความเป็นธรรม ถ้ากล่าวง่ายๆ ก็คือ การพัฒนาที่ไม่ได้คิดถึงแต่เราเพียงคนเดียว แต่คิดถึงคนอื่นๆ และคนรุ่นต่อไปด้วย เราจึงต้องคำนึงด้วยการพัฒนาการท่องเที่ยวของเรา นั้น จะส่งผลในทางทำลายหรือในทางส่งเสริมทรัพยากรธรรมชาติและวัฒนธรรมของเราเองแน่

กราเศษ พิชัยวิเชียร(2544, น. 4-7) ได้กล่าวถึง การพัฒนาการท่องเที่ยวอย่างยั่งยืนว่าการพัฒนาการท่องเที่ยวให้มีความยั่งยืนนั้น จำเป็นต้องพิจารณาทั้งมิติด้านสังคม เศรษฐศาสตร์และสิ่งแวดล้อมควบคู่กันกันไปตลอดในรูปแบบของการท่องเที่ยวที่นั่นเป็นการใช้ประโยชน์จากทรัพยากรธรรมชาติและวัฒนธรรมอย่างต่อเนื่องยาวนาน โดยไม่ก่อให้เกิดความเสียหายเสื่อมโทรมต่อทรัพยากรนั้น ๆ

ซึ่งโดยสรุปแล้วการท่องเที่ยวอย่างยั่งยืนนี้มีความหมายรวมถึงการจัดการทรัพยากรเพื่อตอบสนองความจำเป็นทางเศรษฐกิจสังคม และความงามทางสุนทรียภาพ ในขณะที่สามารถรักษาเอกลักษณ์ทางวัฒนธรรมและระบบนิเวศสิ่งแวดล้อมด้วย โดยมีลักษณะที่สำคัญคือ เป็นการท่องเที่ยว ที่ดำเนินการภายใต้ขีดจำกัดความสามารถของธรรมชาติ และต้องตระหนักถึงการมีส่วนร่วม

ร่วมของประชากร ชุมชน ขนบธรรมเนียม ประเพณี ที่มีต่อขบวนการท่องเที่ยว อีกทั้งต้องยอมรับให้ประชาชนทุกส่วนได้รับผลประโยชน์ทางเศรษฐกิจที่เกิดจากการท่องเที่ยวอย่างเสมอภาคเท่าเทียมกัน และต้องชี้แนะภายใต้ความปรารถนาของประชาชนท้องถิ่นและชุมชนในพื้นที่ท่องเที่ยว นั้นๆ

การจัดการการท่องเที่ยวแบบยั่งยืน (วรรณ ศิลปอาษา, 2549, น.19) จะเป็นการกำหนดแนวทางการใช้ประโยชน์และการพัฒนาทรัพยากรการท่องเที่ยว รวมทั้งปัจจัยสิ่งแวดล้อมที่เกี่ยวข้องกับการท่องเที่ยวเพื่อตอบสนองความจำเป็นทางเศรษฐกิจ สังคมวัฒนธรรม และสุนทรียภาพแก่สมาชิกของสังคมในปัจจุบันและในอนาคต โดยใช้ทรัพยากรอันทรงคุณค่าอย่างชาญฉลาดซึ่งสามารถรักษาเอกลักษณ์ของธรรมชาติและวัฒนธรรมไว้นานที่สุด เกิดผลกระทบต่อชนน้อยที่สุด และใช้ประโยชน์ได้ตลอดไป ซึ่งองค์ประกอบของการจัดการทรัพยากรการท่องเที่ยวแบบยั่งยืนนั้นสามารถแยกพิจารณาได้ 4 ประการ คือ

1. การดำเนินกิจกรรมการท่องเที่ยวในขอบเขตความสามารถของธรรมชาติชุมชน ขนบธรรมเนียมประเพณี วัฒนธรรม และวิถีชีวิตความเป็นอยู่ของชุมชนต่อกิจกรรมการท่องเที่ยว
2. การตระหนักในกิจกรรมการท่องเที่ยวที่มีผลกระทบต่อชุมชน ขนบธรรมเนียมประเพณี วัฒนธรรม และวิถีชีวิตความเป็นอยู่ของชุมชน
3. การมีส่วนร่วมของประชาชนในกิจกรรมการท่องเที่ยวที่มีผลกระทบต่อระบบนิเวศ ชุมชน ขนบธรรมเนียมประเพณี วัฒนธรรม และวิถีชีวิตที่มีต่อการท่องเที่ยว
4. การประสานความต้องการทางเศรษฐกิจ การคงอยู่ของสังคม และการอนุรักษ์สิ่งแวดล้อมอย่างยั่งยืน

กระทรวงการท่องเที่ยวและกีฬา (การจัดการท่องเที่ยวที่ยั่งยืน, ออนไลน์, 2552) ได้ให้หลักการจัดการท่องเที่ยวที่ยั่งยืนไว้ ซึ่งประกอบด้วยหลักการที่สำคัญ 10 ประการ คือ

1. อนุรักษ์โดยใช้ทรัพยากรอย่างพอดี (Using Resources in a Sustainable Manner) หมายถึง ผู้ประกอบการธุรกิจท่องเที่ยวและศูนย์การท่องเที่ยว กีฬาและนันทนาการจังหวัดต้องมีวิธีการจัดการใช้ทรัพยากรที่มีอยู่เดิมทั้งมรดกทางธรรมชาติและมรดกทางวัฒนธรรมที่มีอยู่อย่างดั้งเดิมอย่างเพียงพอหรือใช้อย่างมีประสิทธิภาพ ใช้อย่างประหยัดต้องคำนึงถึงต้นทุนอันเป็นคุณค่า คุณภาพของธรรมชาติ วัฒนธรรม และภูมิปัญญาท้องถิ่นประกอบด้วย

การอนุรักษ์ทรัพยากรการท่องเที่ยว หมายถึง การสงวนรักษาคุณภาพของทรัพยากรให้มีคุณค่าต่อชีวิตที่ดี รู้วิธีการใช้ทรัพยากรอย่างคุ้มค่า ปรับปรุง บำรุงให้เกิดประโยชน์ได้นาน เพิ่มพูนและเสริมสร้างไว้ให้มีความเพียงพอต่อการใช้ เพื่อการดำรงชีวิตอย่างเหมาะสม

การปรับปรุงและฟื้นฟูทรัพยากรนั้น ต้องคงความเป็นเอกลักษณ์อย่างดั้งเดิมไว้ให้มากที่สุด เกิดผลกระทบอันเป็นผลเสียน้อยที่สุด โดยการใช้อนุภูมิปัญญาพื้นบ้านประยุกต์กับเทคโนโลยีแบบใหม่ การใช้ทรัพยากรอย่างประหยัดอย่างเหมาะสมนั้น สามารถดำเนินธุรกิจได้อย่างยาวนาน

2. ลดการบริโภคและใช้ทรัพยากรที่เกินความจำเป็นกับการลดของเสีย (Reducing Over Consumption and Waste) ศูนย์การท่องเที่ยว กีฬาและนันทนาการจังหวัดต้องร่วมกันวางแผนกับผู้ที่เกี่ยวข้องจัดการการใช้ทรัพยากรธรรมชาติอย่างมีประสิทธิภาพ หรือจัดหาทรัพยากรอื่นที่มีคุณสมบัติ และคุณภาพเหมือนกันใช้ทดแทนกันได้ เพื่อลดการใช้ทรัพยากรที่หายาก

ส่วนการลดของเสีย เช่น ขยะปฏิภูล ต้องหาวิธีการจัดการโดยการแยกประเภทขยะ ขยะแห้งอาจนำระบบการหมุนเวียนการใช้ การใช้ซ้ำ และการแปรรูปกลับมาใช้ประโยชน์ใหม่ (Reuse Renew Recycle) ขยะเปียก อาจนำไปทำปุ๋ยอินทรีย์ และน้ำหมักปุ๋ยจุลินทรีย์ได้

3. รักษาและส่งเสริมความหลากหลายของธรรมชาติ สังคม และวัฒนธรรม (Maintaining Diversity) ศูนย์การท่องเที่ยว กีฬาและนันทนาการจังหวัดต้องวางแผนขยายฐานการท่องเที่ยวโดยการรักษาและส่งเสริมให้มีความหลากหลายเพิ่มขึ้นในแหล่งท่องเที่ยวที่เป็นแหล่งท่องเที่ยวทางธรรมชาติและแหล่งท่องเที่ยวทางวัฒนธรรมที่มีอยู่เดิม โดยการเพิ่มคุณค่าและมาตรฐานการบริการ เพื่อให้ให้นักท่องเที่ยวใช้เวลาในการท่องเที่ยว ณ.สถานที่นั้นนานขึ้นหรือกลับไปเที่ยวซ้ำอีก

4. ประสานการพัฒนาการท่องเที่ยว (Integrating Tourism in Planning) ศูนย์การท่องเที่ยว กีฬาและนันทนาการจังหวัดไม่เพียงแต่ทำงานตามแผนที่วางไว้ แต่ต้องประสานแผนการพัฒนากับหน่วยงานอื่นที่เกี่ยวข้อง อาทิ แผนพัฒนาท้องถิ่นขององค์กรปกครองท้องถิ่น (เทศบาลและ/หรืออบต.) แผนพัฒนาของสำนักงานทรัพยากรธรรมชาติและสิ่งแวดล้อมจังหวัด แผนพัฒนาจังหวัด แผนพัฒนาของกลุ่มจังหวัด แผนพัฒนาของกระทรวง ทบวง กรมที่เกี่ยวข้องในพื้นที่ เพื่อให้การพัฒนาการทำงานในสถานที่ท่องเที่ยวเดียวกันมีศักยภาพเพิ่มขึ้น

5. นำการท่องเที่ยวขยายฐานเศรษฐกิจในท้องถิ่น (Supporting Local Economics) ศูนย์การท่องเที่ยวกีฬาและนันทนาการจังหวัดจะต้องประสานงานกับองค์กรปกครองส่วนท้องถิ่น หน่วยงานรัฐและเอกชนที่เกี่ยวข้องกับการส่งเสริมกิจกรรมการท่องเที่ยวในท้องถิ่นโดยสรรหาความโดดเด่นของทรัพยากรในท้องถิ่นนำไปประชาสัมพันธ์และส่งเสริมการขายการท่องเที่ยว เพื่อให้ นักท่องเที่ยวเดินทางไปเที่ยวให้มากขึ้น เป็นการสร้างรายได้กระจายสู่ประชากรที่ประกอบการในท้องถิ่น

6.การมีส่วนร่วมโดยการสร้างเครือข่ายพัฒนาการท่องเที่ยวเกี่ยวกับท้องถิ่น (Involving Local Communities) ศูนย์การท่องเที่ยว กีฬาและนันทนาการจังหวัด จะต้องร่วมทำงานกับท้องถิ่นแบบเป็นองค์รวม (Participation Approach) โดยเข้าร่วมในลักษณะหน่วยงานร่วมจัด เช่น เป็นหน่วยงานร่วมทำกิจกรรมสาธารณะประโยชน์ เป็นหน่วยงานร่วมวิเคราะห์ หรือร่วมแก้ปัญหาด้วยกัน เป็นหน่วยงานร่วมส่งเสริมการขายการท่องเที่ยวด้วยกัน เป็นต้น นอกจากนี้ยังต้องประสานเครือข่ายระหว่างองค์กรและท้องถิ่น เพื่อยกระดับคุณภาพของการจัดการการท่องเที่ยวในท้องถิ่น

7.มีการประชุมกับผู้เกี่ยวข้องที่มีผลประโยชน์ร่วมกัน (Consulting Stakeholders and the Public) ศูนย์การท่องเที่ยว กีฬาและนันทนาการจังหวัดต้องประสานกับประชาคมในพื้นที่ องค์กรปกครองส่วนท้องถิ่น กลุ่มผู้ประกอบการท่องเที่ยว สถาบันการศึกษา สถาบันการศาสนา หน่วยงานราชการที่รับผิดชอบในพื้นที่ ร่วมประชุมหรือ ทั้งการเพิ่มศักยภาพให้กับแหล่งท่องเที่ยว การประเมินผลกระทบการท่องเที่ยว การแก้ไขปัญหาที่เกิดจากผลกระทบด้านสิ่งแวดล้อม และด้านการตลาด โดยจัดการประชุมกันอย่างสม่ำเสมอเพื่อร่วมปฏิบัติในทิศทางเดียวกันเป็นการลดข้อขัดแย้งในด้านผลประโยชน์ที่ต่างกัน

8.การพัฒนาบุคลากร (Training Staff) ศูนย์การท่องเที่ยว กีฬาและนันทนาการจังหวัด จะต้องส่งเสริมและสนับสนุนให้ความรู้ การฝึกอบรม การส่งเจ้าหน้าที่ดูงานอย่างสม่ำเสมอให้มีความรู้ มีแนวคิด และวิธีปฏิบัติในการพัฒนาการท่องเที่ยวที่ยั่งยืน นับเป็นการพัฒนาบุคลากรในองค์กร และเป็นการช่วยยกระดับมาตรฐานการบริการการท่องเที่ยว

9.การตลาดที่จัดเตรียมข้อมูลอย่างพร้อมมูล (Marketing Tourism Responsibly) คู่มือในการบริการข่าวสารการท่องเที่ยว ศูนย์การท่องเที่ยว กีฬาและนันทนาการจังหวัดจะต้องร่วมกับผู้ที่เกี่ยวข้องจัดเตรียมข้อมูลข่าวสารการท่องเที่ยว ข่าวสารการบริการการขายให้พร้อม และเพียงพอต่อการเผยแพร่ อาจจัดทำในรูปแบบสื่อทัศนูปกรณ์รูปแบบต่าง ๆ เช่น คู่มือการท่องเที่ยว คู่มือการตลาดการท่องเที่ยวในรูปแบบเอกสาร แผ่นพับ หนังสือคู่มือ วิดีโอ แผ่นซีดีรอม เป็นต้น

10.ประเมินผล ตรวจสอบและวิจัย (Undertaking Research) จำเป็นต่อการแก้ปัญหาและเพิ่มคุณภาพของแหล่งท่องเที่ยวต่อการลงทุนในธุรกิจท่องเที่ยว ศูนย์การท่องเที่ยว กีฬาและนันทนาการจังหวัดและผู้ประกอบการจะต้องมีการประเมินผล การตรวจสอบผลกระทบ และการศึกษาวิจัยอย่างสม่ำเสมอโดย การสอบถามผู้ใช้บริการโดยตรง การสอบถามความเห็นจากใบประเมินผลหรือการวิจัยตลาดการท่องเที่ยว เพื่อทราบผลของการบริการนำมาปรับปรุงและแก้ไข

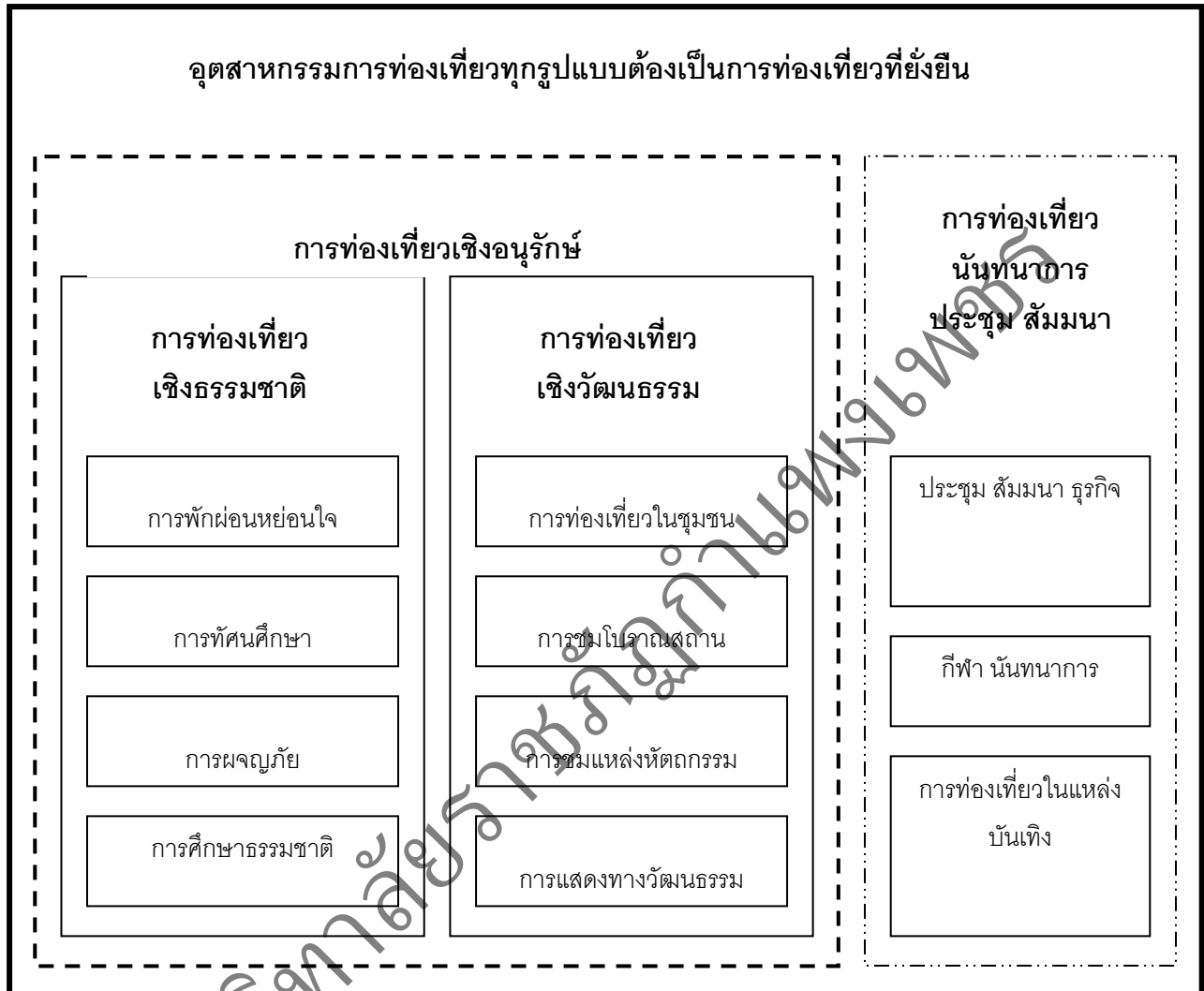
การจัดการการบริการอย่างมีประสิทธิภาพเพื่อความประทับใจและความพึงพอใจของนักท่องเที่ยวได้

การจัดการท่องเที่ยวที่ยั่งยืนนั้นต้องยึดหลักปัจจัยทั้ง 10 ที่กล่าวไปข้างต้นโดยคำนึงเรื่องการใช้ทรัพยากรให้เพียงพอและพอดีไม่ทำลายทรัพยากรที่มีอยู่ส่งผลกระทบต่อปัจจุบันและอนาคต ที่สำคัญความสามารถในการรองรับของพื้นที่ต้องไม่มีนักท่องเที่ยวจำนวนมากเกินกว่าที่พื้นที่ท่องเที่ยวนั้นจะสามารถรองรับได้ ส่วนในเรื่องของการดำเนินการด้านการท่องเที่ยวนั้น ต้องใช้การมีส่วนร่วมของชุมชนนั้นๆให้มาร่วมมือกันในการพัฒนาและจัดการท่องเที่ยวด้านต่างๆที่อยู่ในชุมชนของตน ต้องมีการประชาสัมพันธ์ด้านข้อมูลข่าวสารที่ดีควบคู่กันไปด้วย และสุดท้ายก็ต้องมีการประเมินผลตรวจสอบด้านการบริการด้านการท่องเที่ยวทั้งระบบเพื่อปรับปรุงให้ดีขึ้น นักท่องเที่ยวก็จะเกิดความพึงพอใจกลับมาเที่ยวสถานที่นั้นๆอีก

รูปแบบของการท่องเที่ยวแบบยั่งยืน

การท่องเที่ยวที่มีเป้าหมายเพื่อให้เกิดการท่องเที่ยวแบบยั่งยืนแบ่งเป็น การท่องเที่ยวเชิงอนุรักษ์ และการท่องเที่ยวนันทนาการ ประชุม สัมมนา ซึ่งการท่องเที่ยวเชิงอนุรักษ์หรือที่เรียกว่า Conservation Tourism แบ่งออกเป็นอีก 2 ประเภท คือ การท่องเที่ยวทางธรรมชาติ (Nature Tourism) และ การท่องเที่ยวทางวัฒนธรรม (Culture Tourism) สามารถเรียกรูปแบบที่มีการท่องเที่ยวเพื่อชมความงามธรรมชาติและวัฒนธรรมว่าการท่องเที่ยวเชิงนิเวศก็ได้ซึ่งอธิบายได้ดังภาพต่อไปนี้

รูปที่ 2.2
รูปแบบของการท่องเที่ยว



ที่มา: สถาบันวิจัยวิทยาศาสตร์และเทคโนโลยีแห่งประเทศไทย อ่างในสิริเกตอונงค์ ไตรรัตน์ทรงพล, 2547, น.29.

ในที่นี้ขอกล่าวเพียง 2 หัวข้อ คือการท่องเที่ยวเชิงนิเวศและการท่องเที่ยวเชิงวัฒนธรรม ดังนี้

1.การท่องเที่ยวเชิงนิเวศ

วิมล จิโรจพันธุ์ (2548) ได้กล่าวว่าการท่องเที่ยวเชิงนิเวศ หมายถึง การท่องเที่ยวในแหล่งธรรมชาติที่มีเอกลักษณ์เฉพาะถิ่น และแหล่งวัฒนธรรมที่เกี่ยวข้องกับระบบนิเวศ โดยมีกระบวนการ

การเรียนรู้ร่วมกันของผู้ที่เกี่ยวข้องภายใต้การจัดการสิ่งแวดล้อม และการท่องเที่ยวอย่างมีส่วนร่วมของท้องถิ่น เพื่อมุ่งเน้นให้เกิดจิตสำนึกต่อการรักษาระบบนิเวศอย่างยั่งยืน

กระทรวงทรัพยากรธรรมชาติและสิ่งแวดล้อม (การท่องเที่ยวเชิงนิเวศ,ออนไลน์,2550) กล่าวว่า การท่องเที่ยวเชิงนิเวศ (Ecotourism) หมายถึง การท่องเที่ยวอย่างมีความรับผิดชอบต่อแหล่งธรรมชาติที่มีเอกลักษณ์เฉพาะถิ่น และแหล่งวัฒนธรรมที่เกี่ยวข้องกับระบบนิเวศ โดยมีกระบวนการเรียนรู้ร่วมกันของผู้ที่เกี่ยวข้องในท้องถิ่นเพื่อมุ่งเน้นให้เกิดจิตสำนึกต่อการรักษาระบบนิเวศอย่างยั่งยืน ดังนั้นการท่องเที่ยวเชิงนิเวศ จึงเป็นการท่องเที่ยวที่ทุกฝ่ายมีส่วนเกี่ยวข้องรับผิดชอบต่อสภาพแวดล้อมธรรมชาติ ระบบนิเวศและวัฒนธรรมท้องถิ่น ทำให้คนในท้องถิ่นได้มีส่วนร่วมในการจัดการทรัพยากรป่าไม้ และรักษาระบบนิเวศท้องถิ่นพัฒนาเศรษฐกิจรวมถึงความสามารถและสร้างกำลังใจให้กับชุมชนชนบทได้พึ่งตนเองอีกด้วย

บุญเลิศ จิตตั้งวัฒนา (2539, น.45) ได้กล่าวว่า การท่องเที่ยวเชิงนิเวศ หมายถึง การท่องเที่ยวที่ก่อให้เกิดผลทางเศรษฐกิจ โดยการใช้ทรัพยากรการท่องเที่ยวอย่างมีประสิทธิภาพ เพื่อให้การท่องเที่ยวมีความมั่นคงยั่งยืนอยู่คู่สังคมมนุษย์ และก่อให้เกิดการพัฒนาคุณภาพชีวิตที่ดีขึ้น

ในการสัมมนา Gail Nash นักวิจัยของสมาคมการท่องเที่ยวเชิงนิเวศ (Ecotourism Society) (อ้างถึงใน วิมล จิโรจพันธุ์, 2548, น.82) ได้นำเสนอหลักพื้นฐาน 7 ประการของการท่องเที่ยวเชิงนิเวศไว้ดังนี้

1. การท่องเที่ยวเชิงนิเวศจะต้องหลีกเลี่ยงการสร้างผลกระทบทางด้านลบที่จะก่อให้เกิดความเสียหายหรือการทำลายสภาพแวดล้อมทางธรรมชาติ และวัฒนธรรมของพื้นที่ท่องเที่ยว
2. การท่องเที่ยวเชิงนิเวศจะต้องให้การศึกษาแก่นักท่องเที่ยว ให้ตระหนักถึงความสำคัญของการอนุรักษ์ธรรมชาติแวดล้อมและวัฒนธรรม
3. รายได้จากการท่องเที่ยวเชิงนิเวศ จะต้องนำไปสู่การอนุรักษ์ธรรมชาติแวดล้อมและการจัดการเขตอนุรักษ์
4. ชุมชนท้องถิ่น รวมทั้งชุมชนที่อยู่ใกล้เคียง จะต้องเป็นผู้รับผลประโยชน์โดยตรงจากการท่องเที่ยวเชิงนิเวศ
5. การท่องเที่ยวเชิงนิเวศจะต้องเน้นความสำคัญของการวางแผน และการเจริญเติบโตของการท่องเที่ยวอย่างยั่งยืน โดยเน้นการสร้างหลักประกันว่า จำนวนนักท่องเที่ยวจะต้องอยู่ในขอบเขตของศักยภาพในการรองรับ ตามธรรมชาติของระบบนิเวศท้องถิ่น

6. รายได้ส่วนใหญ่จากการท่องเที่ยวเชิงนิเวศ จะต้องตกอยู่กับประเทศผู้เป็นเจ้าของแหล่งท่องเที่ยว

7. การท่องเที่ยวเชิงนิเวศจะต้องให้ความสำคัญกับการใช้จากโครงสร้างพื้นฐานที่ได้รับการพัฒนาขึ้นบนฐานคิด ซึ่งเน้นการจัดการทรัพยากรอย่างยั่งยืน

ซึ่งนอกจากนั้นขอบเขตของการท่องเที่ยวเชิงนิเวศก็เป็นสิ่งสำคัญใช้ในการพิจารณาองค์ประกอบหลัก 4 ด้าน สถาบันวิจัยวิทยาศาสตร์และเทคโนโลยีแห่งประเทศไทยร่วมกับการท่องเที่ยวแห่งประเทศไทย (อ้างใน วัฒนาวพร สุฉายา, 2545, น.11) ที่ประกอบด้วยพิจารณา ด้านพื้นที่ท่องเที่ยว กิจกรรมการท่องเที่ยว การมีส่วนร่วมผู้เกี่ยวข้องและรูปแบบการจัดการ คือ

1. องค์ประกอบด้านพื้นที่ การท่องเที่ยวเชิงนิเวศเป็นการท่องเที่ยวในแหล่งท่องเที่ยวธรรมชาติเป็นหลักทั้งนี้รวมถึงแหล่งวัฒนธรรม และประวัติศาสตร์ที่เกี่ยวข้องระบบนิเวศในพื้นที่ของแหล่งนั้นจึงเป็นการท่องเที่ยวในแหล่งท่องเที่ยวที่มีพื้นฐานอยู่กับธรรมชาติ

2. องค์ประกอบด้านการจัดการ การท่องเที่ยวเชิงนิเวศเป็นการท่องเที่ยวที่มีการจัดการอย่างยั่งยืน เพื่อให้เกิดเป็นการท่องเที่ยวที่มีความรับผิดชอบ ไม่มีผลกระทบต่อสิ่งแวดล้อมและสังคม การจัดการที่ยั่งยืนครอบคลุมถึงการอนุรักษ์ทรัพยากร การจัดการสิ่งแวดล้อมตลอดการพัฒนาการท่องเที่ยวอย่างมีขอบเขต

3. องค์ประกอบด้านกิจกรรมและกระบวนการ การท่องเที่ยวเชิงนิเวศเป็นการท่องเที่ยวที่เอื้อต่อการกระบวนกรเรียนรู้โดยมีการศึกษาเกี่ยวกับสภาพแวดล้อม และระบบนิเวศของแหล่งท่องเที่ยว เป็นการเพิ่มพูนความรู้ ประสบการณ์ ความประทับใจ เพื่อสร้างความตระหนักและปลูกจิตสำนึกที่ถูกต้องทั้งต่อนักท่องเที่ยวและประชาชนในท้องถิ่นที่เกี่ยวข้อง

4. องค์ประกอบด้านการมีส่วนร่วม การท่องเที่ยวเชิงนิเวศเป็นการท่องเที่ยวที่คำนึงถึงการมีส่วนร่วมของชุมชนและประชาชนท้องถิ่นที่มีส่วนร่วมเกือบตลอดกระบวนการ เพื่อก่อให้เกิดผลประโยชน์ต่อท้องถิ่นซึ่งรวมถึงการกระจายรายได้ การยกระดับคุณภาพชีวิตและการได้รับผลตอบแทน เพื่อกลับมาบำรุงและจัดการแหล่งท่องเที่ยว

จะเห็นได้ว่าแนวคิดเรื่องการท่องเที่ยวเชิงนิเวศนั้น ค่อนข้างจะเป็นแนวคิดใหม่ที่มาพร้อมๆ กับกระแสความต้องการของโลกที่มุ่งเน้นการมีส่วนร่วมของชุมชนท้องถิ่นในการจัดการและอนุรักษ์ทรัพยากรธรรมชาติและระบบนิเวศอันเป็นมรดกที่ทรงคุณค่า

2. การท่องเที่ยวเชิงวัฒนธรรม

การท่องเที่ยวเชิงวัฒนธรรม คือ การท่องเที่ยวเพื่อชมสิ่งๆ ที่แสดงความเป็นวัฒนธรรม เช่น ปราสาท พระราชวัง วัด โบราณสถาน โบราณวัตถุ ประเพณี วิธีการดำเนินชีวิต ศิลปะทุกแขนง และสิ่งต่างๆ ที่แสดงถึงความเจริญรุ่งเรืองที่มีการพัฒนาให้เหมาะสมกับสภาพแวดล้อม การดำเนินชีวิตของบุคคลในแต่ละยุคสมัย ผู้ท่องเที่ยวจะได้รับทราบประวัติความเป็นมา ความเชื่อ มุมมอง ความคิด ความศรัทธา ความนิยมของบุคคลในอดีตที่ถ่ายทอดมาถึงคนรุ่นปัจจุบันผ่านสิ่งเหล่านี้ (การท่องเที่ยวทางวัฒนธรรม, ออนไลน์, 2549)

McIntosh and Goeldner (อ้างถึงในพวงเพชร ธนสิน, 2548, น.4) กล่าวว่า การท่องเที่ยวทางวัฒนธรรมเป็นการเดินทางท่องเที่ยวที่ครอบคลุมทุกแง่มุมของการท่องเที่ยวที่มนุษย์สามารถศึกษาถึงวิถีชีวิต และความนึกคิดซึ่งกันและกัน

ชาญวิทย์ เกษตรศิริ(2540) กล่าวว่า การท่องเที่ยวทางวัฒนธรรม คือ การท่องเที่ยวเพื่อการเรียนรู้ผู้อื่น และย้อนกลับมามองตนเองอย่างเข้าใจความเกี่ยวพันของสรรพสิ่งในโลกที่ไม่สามารถแยกออกจากกันได้ และสิ่งสำคัญประการแรกของการท่องเที่ยวทางวัฒนธรรม คือ การศึกษา

พงศธร เกษสำลี (2537) กล่าวว่า วัฒนธรรมที่สัมพันธ์กับอุตสาหกรรมการท่องเที่ยว ได้แก่ โบราณวัตถุ โบราณสถาน แหล่งประวัติศาสตร์ สถานที่สำคัญทางศาสนา งานศิลปกรรม สถาปัตยกรรม นาฏศิลป์ ดุริยางศิลป์ งานเทศกาล ประเพณี งานศิลปหัตถกรรม และสินค้าของที่ระลึกในรูปแบบต่างๆ ตลอดจนภาพวิถีชีวิตและอัธยาศัยไมตรีของประชาชนในท้องถิ่น ซึ่งจะเป็นสิ่งที่เพิ่มรสชาติในการเดินทางให้นักท่องเที่ยวเป็นอย่างยิ่ง

สามพร มณีไมตรีจิต(2533) กล่าวว่า วัฒนธรรมสามารถแบ่งออกได้เป็น 2 ทาง คือ วัฒนธรรมทางวัตถุ และวัฒนธรรมที่ไม่ใช่วัตถุ วัฒนธรรมทางวัตถุ คือ สิ่งของหรือวัตถุอันเกิดจากความคิด การประดิษฐ์คิดค้นขึ้นของมนุษย์ วัฒนธรรมที่ไม่ใช่วัตถุ หมายถึง สิ่งๆ ที่แสดงออกในด้านความคิด ประเพณี ขนบธรรมเนียมเป็นต้น วัฒนธรรมที่เป็นวัตถุและไม่ใช่วัตถุล้วนเป็นทรัพยากรท่องเที่ยว ที่สามารถพัฒนาให้เป็นจุดสนใจของนักท่องเที่ยวได้ ซึ่งนับว่าเป็นโชคดียิ่งที่ประเทศไทยมีทรัพยากรประเภทศิลปวัฒนธรรมอย่างมากมายหลากหลายประเภท แต่เมื่อมารวมกันแล้วกลับมีความสอดคล้องผสมกลมกลืนเป็นวัฒนธรรมไทยได้อย่างสมบูรณ์

ICOMOS (International Council on Monuments and Sites) (อ้างในสิริเกศ-อนงค์ ไตรรัตน์ทรงพล, 2547, น.36)

เป็นรูปแบบหนึ่งของการท่องเที่ยวซึ่งมีจุดหมายหลักในการศึกษาเกี่ยวกับสถานที่สำคัญทางวัฒนธรรมและแหล่งวัฒนธรรมต่างๆ โดยพยายามให้เกิดผลในเชิงบวกเพื่อที่จะสนับสนุน ปกป้องรักษา และดำรงไว้ซึ่งวัฒนธรรม อาจกล่าวได้ว่าการท่องเที่ยวในรูปแบบนี้ คือ ความต้องการในการปกป้องรักษาและดำรงไว้ซึ่งวัฒนธรรมของมนุษย์ อันมี

ผลสืบเนื่องจากผลประโยชน์ของเศรษฐกิจและสังคมทางวัฒนธรรม ซึ่งต้องสูญเสียไป
ด้วยเหตุเกี่ยวกับประชากร

ซึ่งโดยสรุปแล้วการท่องเที่ยวทางวัฒนธรรมมี 2 ประเภท ประเภทแรกที่เป็นรูปธรรมและประเภทที่เป็นนามธรรม ซึ่งการท่องเที่ยวทางวัฒนธรรมจะก่อให้เกิดประโยชน์ของต่อเศรษฐกิจและสังคม คนเห็นคุณค่าของวัฒนธรรมดั้งเดิม ที่สำคัญต้องไม่ให้นักท่องเที่ยวหรือคนภายนอกเข้าไปปรับเปลี่ยนอะไร ควรเข้าไปท่องเที่ยวในลักษณะผู้มาเยือน รักษาสัดส่วนระหว่างจำนวนนักท่องเที่ยวกับการรักษาความเป็นตัวของตัวเองของคนในท้องถิ่น และต้องให้ชุมชนเข้ามามีส่วนร่วมในการจัดการทั้งในแง่ของการจัดรูปแบบการท่องเที่ยวและเรื่องราวได้ที่คนในท้องถิ่นจะได้รับเพื่อนำกลับไปบำรุงรักษาต้นทุนทางวัฒนธรรมนั้นให้คงอยู่ต่อไป ส่วนในเรื่องของการจัดการทรัพยากรการท่องเที่ยวทางด้านวัฒนธรรมจะขึ้นอยู่กับว่าเป็นทรัพยากรประเภทใดรูปธรรมหรือนามธรรม ทรัพยากรที่เป็นรูปธรรม เช่น โบราณสถานก็จะมีหลักในการจัดการดังที่กล่าวไปข้างต้น

2.2.4 การมีส่วนร่วมของชุมชน (Community Participation)

ทวิทอง หงษ์วิวัฒน์ (2527, น.22) ให้หมายถึงการมีส่วนร่วมของประชาชนว่า หมายถึง การที่ประชาชนหรือชุมชนพัฒนาขีดความสามารถของตนในการจัดการและควบคุมการใช้และกระจายทรัพยากรและปัจจัยการผลิตที่มีอยู่ในสังคม เพื่อประโยชน์ต่อการดำรงชีพทางเศรษฐกิจและสังคมตามความจำเป็นอย่างสมศักดิ์ศรีในฐานะสมาชิกสังคม การมีส่วนร่วมของประชาชนได้พัฒนาการรับรู้และภูมิปัญญา ซึ่งแสดงออกในรูปแบบการตัดสินใจในการกำหนดชีวิตของคนอย่างเป็นตัวของตัวเอง

ไพรัตน์ เตชะรินทร์ (2527, น.6 -7) ให้ความหมายการมีส่วนร่วมของชุมชน หมายถึง กระบวนการที่รัฐบาลส่งเสริมชักนำและสร้างโอกาสให้ประชาชนในชุมชนทั้งส่วนบุคคล กลุ่มชน ชุมชน สมาคม มูลนิธิ และองค์กรอาสาสมัครรูปแบบต่างๆ ให้เข้ามามีส่วนร่วมในการดำเนินงานเรื่องใดเรื่องหนึ่ง หรือหลายเรื่องร่วมกัน

ถวิชาติ บุรีกุล (2548, น.2) การมีส่วนร่วมในชุมชน หมายถึง การที่ประชาชนจะมีสิทธิและหน้าที่ที่จะเข้าร่วมในการแก้ไขปัญหาของเขา มีความรับผิดชอบมากขึ้นที่จะสำรวจตรวจสอบความจำเป็นในเรื่องต่างๆ การระดมทรัพยากรท้องถิ่น และเสนอแนวทางแก้ไขใหม่ๆ เช่นเดียวกับการก่อตั้งและดำรงรักษาราชการต่างๆในท้องถิ่น และ อคิน รพีพัฒน์ (2527, น.26) ได้ให้ความหมายของการมีส่วนร่วมของประชาชนในการดำเนินกิจกรรมหนึ่งๆว่าหมายถึงการให้ประชาชนเป็นผู้คิดหาปัญหาและสาเหตุของปัญหา รวมทั้งเป็นผู้กระทำหรือดำเนินการแก้ไขปัญหา นั่นๆด้วยตนเอง ไม่ใช่เป็นการกำหนดจากภายนอกแล้วให้ประชาชนเข้าร่วมดำเนินการในส่วนใดส่วนหนึ่ง

การที่ประชาชนเข้าไปมีส่วนร่วมในการดำเนินงานต่างๆของภาครัฐหรือองค์กรต่าง ๆ นั้น เป็นสิ่งที่จะทำให้มีการพัฒนาอย่างรวดเร็วในการดำเนินงาน เพราะจะอาศัยเพียงนโยบายของภาครัฐเพียงอย่างเดียวแล้วประชาชนไม่ลงมือปฏิบัติตาม ก็จะคงไว้เป็นแค่นโยบายที่เป็นลายลักษณ์อักษรแต่เพียงเท่านั้น ไม่มีการพัฒนาเกิดขึ้น ต้องทำให้ประชาชนตระหนักรู้เสมอว่าทุกคนล้วนเป็นเจ้าของทรัพยากรนั้นร่วมกัน ตลอดจนร่วมกันแก้ไขปัญหาต่าง ๆ เพื่อป้องกันผลเสียและความขัดแย้งที่จะเกิดขึ้น และเพื่อให้เกิดความพึงพอใจในผลประโยชน์ที่จะได้รับร่วมกัน อย่างไรก็ตาม ประชาชนควรจะมีความรู้เกี่ยวกับทรัพยากรของตนและทรัพยากรทุกอย่างที่เป็นของชุมชนของตนก็จะรักษาและส่งเสริมชุมชนให้มีเสถียรภาพในทุกๆด้าน

ลักษณะของการมีส่วนร่วม

เจมส์ คีต บีนทง (อ้างถึงใน วัฒนาพร สุฉายา 2545) ได้กล่าวถึงลักษณะของการมีส่วนร่วมไว้ 4 ขั้นตอน คือ

- 1) การมีส่วนร่วมในการค้นหาปัญหาและสาเหตุของปัญหาของชุมชน
- 2) การมีส่วนร่วมในการวางแผนดำเนินกิจกรรม
- 3) การมีส่วนร่วมในการลงทุนและปฏิบัติงาน
- 4) การมีส่วนร่วมในการติดตามและประเมินผล

วิลเลียม สมองด์ซีย์ (อ้างถึงในโรสกา อังกูร์ และคณะ, 2547) ได้กล่าวถึงลักษณะการมีส่วนร่วมเป็นกรอบในการศึกษาดังนี้

- 1) การมีส่วนร่วมศึกษาปัญหา
- 2) การมีส่วนร่วมวางแผน
- 3) การมีส่วนร่วมปฏิบัติงาน
- 4) การมีส่วนร่วมติดตามผล
- 5) การมีส่วนร่วมบำรุงรักษา

นเรนทร์ แก้วมีศรี (อ้างถึงในพวงเพชร ธนสิน, 2548) ได้กล่าวอธิบายหลักการมีส่วนร่วมของประชาชนว่ามีขั้นตอนในการปฏิบัติดังนี้

- 1) การมีส่วนร่วมในการค้นหาปัญหาและสาเหตุของปัญหาและร่วมในการตัดสินใจจัดว่าเป็นตอนที่สำคัญ เพราะถ้าหากว่าบุคคลในชุมชนยังไม่สามารถเข้าใจปัญหาและสาเหตุของปัญหาด้วยตนเองแล้ว การจัดกิจกรรมเพื่อการเรียนรู้ต่างๆ ก็อาจไม่เอื้ออำนวยประโยชน์ต่อบุคคลในชุมชนนั้นได้ โดยสิ่งที่ผู้ให้ความรู้จะต้องยอมรับก็คือ บุคคลในชุมชนเป็นผู้อยู่กับปัญหา เพราะฉะนั้นจึงเป็นผู้ที่รู้จักปัญหาของตนเองดีที่สุด แต่อาจจะมองปัญหานั้นได้ไม่ชัดเจนหรือเข้าใจไม่ถึงแก่นแท้ของปัญหา ต่อเมื่อมีบุคคลมาช่วยชี้แนะจึงสามารถเห็นสาเหตุของ

ปัญหาได้เด่นชัดขึ้น ดังนั้นบุคคลในชุมชนจึงต้องเข้ามามีส่วนร่วมเพื่อเรียนรู้ปัญหาด้วยตนเอง รวมทั้งการตัดสินใจในการดำเนินกิจกรรม เพื่อจะนำไปสู่การหาแนวทางแก้ไขปัญหานั้นๆ ต่อไป

2) การมีส่วนร่วมในการวางแผนและดำเนินกิจกรรม เมื่อบุคคลในชุมชนได้เรียนรู้ปัญหาของตนเองแล้วขั้นตอนต่อไปจะต้องให้บุคคลได้เรียนรู้ในเรื่องของการวางแผนและดำเนินกิจกรรม การแสวงหาแหล่งทรัพยากร หรือการขอความช่วยเหลือเพื่อที่จะมาสนับสนุนกิจกรรม ให้เป็นไปตามเป้าหมายที่ได้กำหนดไว้ นอกจากนี้ยังต้องมีส่วนร่วมในการกำหนดทางเลือกในการแก้ปัญหาร่วมกัน ผู้ที่ให้ความรู้ซึ่งอยู่ในฐานะที่มีประสบการณ์มากกว่าจะต้องเป็นผู้คอยให้คำแนะนำจนกระทั่งบุคคลเหล่านั้นสามารถตัดสินใจได้ว่า จะเลือกใช้วิธีใดในการแก้ไขปัญหานั้นๆ ของตนเองและชุมชนกำลังเผชิญอยู่

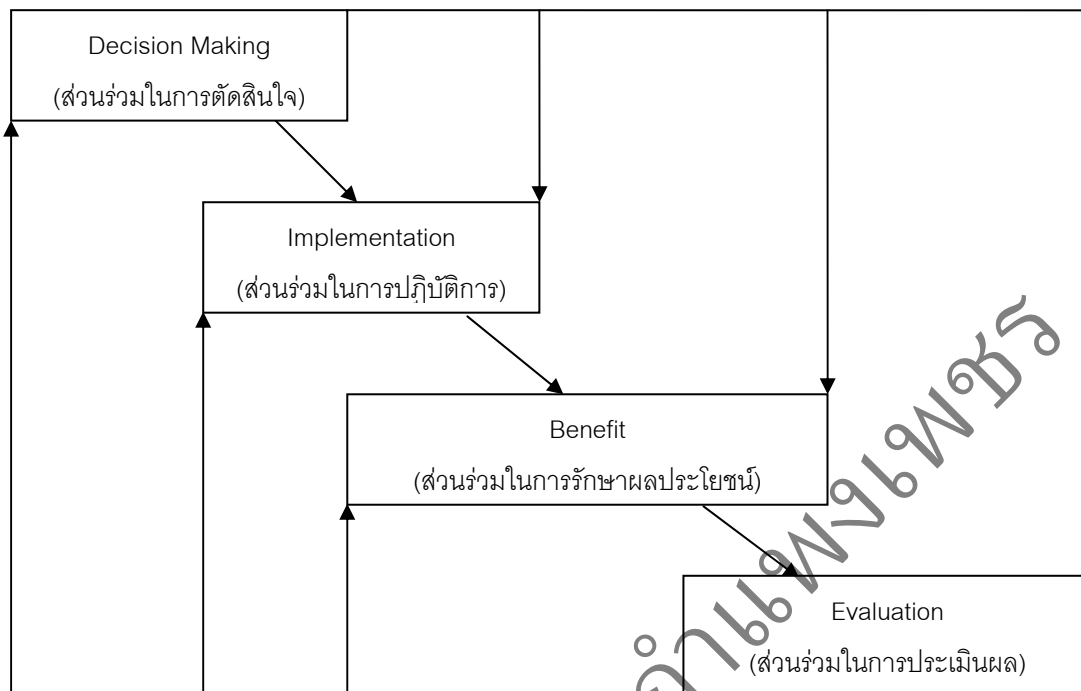
3) การมีส่วนร่วมในการลงทุนและปฏิบัติงาน จะสร้างความรู้สึกมีส่วนร่วมเป็นเจ้าของให้เกิดขึ้นกับบุคคลและชุมชนได้เป็นอย่างดี การปฏิบัติงานด้วยตนเองจะทำให้บุคคลและชุมชนได้เรียนรู้การดำเนินกิจกรรมอย่างใกล้ชิด และเมื่อเห็นถึงประโยชน์ก็จะสามารถดำเนินกิจกรรมนั้นด้วยตัวเอง พร้อมทั้งร่วมรับผลประโยชน์ที่เกิดขึ้นจากการดำเนินกิจกรรมนั้นๆ ด้วย

4) การมีส่วนร่วมและการติดตามประเมินผล การประเมินผลด้วยตนเองจะทำให้บุคคลและชุมชนมีความตระหนักรู้ว่า กิจกรรมที่ตนได้เข้ามามีส่วนร่วมในการดำเนินการทั้งหมดนั้นดีหรือไม่ดีเพียงไรและควรจะดำเนินการต่อไปอย่างไร ทำให้บุคคลในชุมชนได้เรียนรู้และทราบถึงประโยชน์ของการดำเนินกิจกรรมร่วมกัน และจะส่งผลถึงการดำเนินกิจกรรมอย่างเดียวกันในโอกาสต่อไป ให้ประสบผลสำเร็จและเป็นไปตามเป้าหมายที่ได้วางไว้มากขึ้น

Cohen และ Uphoff กล่าวถึงลักษณะการมีส่วนร่วมของประชาชนซึ่งจะมีได้ 4 ระดับ (ดังรูปที่ 2.6) คือ

- 1) การมีส่วนร่วมในการตัดสินใจ ประกอบด้วย 3 ขั้นตอน คือ การริเริ่ม การตัดสินใจ และการตัดสินใจปฏิบัติการ
- 2) การมีส่วนร่วมในการปฏิบัติการ ประกอบด้วย การสนับสนุนด้านทรัพยากร การบริหาร และการประสานขอความร่วมมือ
- 3) การมีส่วนร่วมในผลประโยชน์ ไม่ว่าจะผลประโยชน์ทางด้านวัตถุ ผลประโยชน์ทางด้านสังคม หรือผลประโยชน์ส่วนบุคคล
- 4) การมีส่วนร่วมในการประเมินผล เมื่อดำเนินการไปได้สักระยะหนึ่ง หรือระหว่างดำเนินการต้องมีการประเมินผลการดำเนินการเพื่อเป็นการทบทวนประสิทธิภาพและประสิทธิผลที่ได้ดำเนินการมาทั้งหมด

รูปที่ 2.3
ลักษณะของการมีส่วนร่วม



ที่มา : Cohen and Uphoff, 1977, p.220

จากแนวคิดด้านการมีส่วนร่วมของชุมชน นั้นก็คือให้ประชาชนเข้ามามีส่วนร่วมกับชุมชนมากขึ้น คือให้มีส่วนร่วมในการตัดสินใจ ส่วนร่วมในการปฏิบัติ ส่วนร่วมในผลประโยชน์ ส่วนร่วมในการประเมินผลซึ่งขั้นตอนเหล่านี้ก็เป็นส่วนหนึ่งที่สามารถแทรกสอดความคิดของประชาชนในชุมชนเข้าไปได้

2.2.5 งานวิจัยที่เกี่ยวข้อง (Related Research)

พระมหาสุทิตย์ อบอุ่น (2541) ได้ทำการศึกษาเรื่องการศึกษาศักยภาพของชุมชนท้องถิ่นในการส่งเสริมการท่องเที่ยวเชิงอนุรักษ์ศึกษาเฉพาะกรณี : เส้นทางสายลำน้ำกก ผลการศึกษาพบว่าชุมชนท้องถิ่นมีศักยภาพอยู่ในระดับปานกลาง โดยมีศักยภาพในด้านการสร้างความพึงพอใจให้นักท่องเที่ยวมากที่สุด รองลงมา ได้แก่ การจัดการทรัพยากรธรรมชาติและสิ่งแวดล้อม และการกระจายรายได้ ตามลำดับ โดยในด้านการจัดการทรัพยากรธรรมชาติและสิ่งแวดล้อม ชุมชนท้องถิ่นมีศักยภาพในด้านการแนะนำ การให้ความรู้เกี่ยวกับการรักษาสถานที่ท่องเที่ยวมากที่สุด รองลงมา ได้แก่ การจัดเตรียมอุปกรณ์การเดินทางเพื่อรักษาความปลอดภัยและการปรับปรุงแหล่งท่องเที่ยวให้สอดคล้องกับสภาพธรรมชาติ ในด้านการกระจายรายได้ ชุมชนท้องถิ่นมีศักยภาพในด้านการแนะนำซื้อสิ่งของ/ของที่ระลึกที่ผลิตขึ้นในชุมชน และการจ้างงานแก่คนในชุมชน ส่วนในด้านการ

สร้างความพึงพอใจให้แก่นักท่องเที่ยว ชุมชนท้องถิ่นมีศักยภาพในด้านการให้ความรู้เกี่ยวกับธรรมชาติและวัฒนธรรมของท้องถิ่นมากที่สุด รองลงมา ได้แก่ การจัดเก็บค่าบริการที่คุ้มค่าต่อกิจกรรมการท่องเที่ยวและการเสนอสื่อความหมายเกี่ยวกับธรรมชาติ โดยกลุ่มตัวอย่างส่วนใหญ่มีระดับศักยภาพในการส่งเสริมการท่องเที่ยวเชิงอนุรักษ์ต่ำกว่าค่าเฉลี่ยเล็กน้อย

โชคชัย พิพัฒนานามิตและคณะ(2544) ศึกษาวิจัยเรื่องเพื่อพัฒนาแบบจำลองการท่องเที่ยวสำหรับจังหวัดกำแพงเพชรผลการศึกษาพบว่าแหล่งท่องเที่ยวในกำแพงเพชรมีศักยภาพเพียงพอที่จะตอบสนองความต้องการของนักท่องเที่ยว แต่ยังไม่เป็นที่สนใจของตลาดการท่องเที่ยว ซึ่งการจัดรูปแบบการท่องเที่ยวใหม่ ในโปรแกรมต่างๆให้น่าสนใจทั้งการท่องเที่ยวทางนิเวศ การท่องเที่ยวเชิงประวัติศาสตร์ การท่องเที่ยวทางเกษตรและการท่องเที่ยวทางธรรมชาติ จะทำให้มีผู้มาท่องเที่ยวในจังหวัดกำแพงเพชรมากขึ้นและเป็นการสร้างชื่อเสียงให้จังหวัดกำแพงเพชรด้วย

รามศรี พรหมชาติ (2545) ศึกษาวิจัยเรื่องการมีส่วนร่วมของชุมชนในการพัฒนาการท่องเที่ยวเชิงเกษตร : กรณีศึกษาบ้านโป่ง ตำบลป่าไผ่ อำเภอสันทราย จังหวัดเชียงใหม่พบว่าประชาชนบ้านโป่งที่เป็นกลุ่มตัวอย่าง มีส่วนร่วมในการพัฒนาการท่องเที่ยวเชิงเกษตรในด้านทรัพยากรการท่องเที่ยว ด้านการบริการการท่องเที่ยว และด้านการตลาดการท่องเที่ยวในระดับน้อย ในทุกขั้นตอน และในการศึกษาความแตกต่างระหว่างปัจจัยส่วนบุคคลกับการมีส่วนร่วมในการพัฒนาการท่องเที่ยวเชิงเกษตร พบว่า ประชาชนที่มีอายุ และระยะเวลาที่อาศัยอยู่ที่แตกต่างกันมีส่วนร่วมในการพัฒนาการท่องเที่ยวเชิงเกษตรแตกต่างกันอย่างมีนัยสำคัญทางสถิติ ปัจจัยด้านอาชีพ ระดับการศึกษา และความแตกต่างในภูมิฐานะ มีส่วนร่วมในการพัฒนาการท่องเที่ยวเชิงเกษตรไม่แตกต่างกันอย่างมีนัยสำคัญทางสถิติ

ปรกรณ์ จินาคำ (2547) ศึกษาเรื่องการมีส่วนร่วมของชุมชนต่อการบริหารจัดการการท่องเที่ยวเชิงนิเวศ : กรณีศึกษาบ้านห้วยฮี อำเภอเมืองแม่ฮ่องสอน จังหวัดแม่ฮ่องสอนพบว่าผู้เป็นสมาชิกและไม่เป็นสมาชิกของกลุ่มการท่องเที่ยวเชิงนิเวศมีจำนวน 73 และ 127 คนตามลำดับ กลุ่มการท่องเที่ยวบ้านห้วยฮีตั้งขึ้นในปี 2540 โดยสมาชิกมีส่วนร่วมในการจัดการท่องเที่ยวในรูปแบบการเป็นมัคคุเทศก์ท้องถิ่น นำเที่ยว ชมวิถีชีวิตของชาวไทยภูเขาเผ่ากระเหรี่ยง การเดินป่าเพื่อดูนกและพรรณไม้หายาก ตลอดจนการพักแรมแบบโฮมสเตย์ ซึ่งมีอยู่ 32 หลังคาเรือน รายได้ที่เกิดขึ้นจากการท่องเที่ยวตั้งแต่ปี 2543 จนถึงเดือนกรกฎาคม 2547 มีจำนวน 562,415 บาทโดยร้อยละ 80 จะเป็นผลตอบแทนให้กับสมาชิกในรูปแบบโฮมสเตย์ และค่าอาหารที่เจ้าของบ้านจัดทำให้กับนักท่องเที่ยว ในการศึกษาการมีส่วนร่วมของประชาชนบ้านห้วยฮี ในการบริหารจัดการการท่องเที่ยวเชิงนิเวศพบว่า กลุ่มตัวอย่างส่วนใหญ่เป็นผู้มีอายุไม่เกิน 30 ปี มีการศึกษาไม่เกินระดับมัธยมศึกษา รายได้เฉลี่ยต่อเดือนน้อยกว่า 3,000 บาท รายจ่ายเฉลี่ยต่อเดือนน้อยกว่า 1,000 บาท กลุ่มตัวอย่างมีส่วนร่วมในการจัดการการท่องเที่ยวด้านสิ่งแวดล้อมเป็นอันดับหนึ่ง รองลงมาคือการจัดกลุ่มองค์กรในชุมชน และการจัดงบประมาณการเงินตามลำดับ

ปิยพร ทาวีกุล (2544) ศึกษาเรื่องการมีส่วนร่วมของประชาชนในการจัดการแหล่งท่องเที่ยวอย่างยั่งยืนกรณีศึกษา บ้านไหล่หิน ตำบลไหล่หิน อำเภอกะลา จังหวัดลำปาง พบว่า ความต้องการของประชาชนในการมีส่วนร่วมในการจัดการวัดให้เป็นแหล่งท่องเที่ยวอย่างยั่งยืนนั้น จะมากหรือน้อยขึ้นอยู่กับความถนัดของชาวบ้าน และขนาดของงานว่าทางวัดต้องการให้ชาวบ้านเข้าไปช่วยเหลือมากหรือน้อย ส่วนรูปแบบการมีส่วนร่วมของชุมชนในการจัดการแหล่งท่องเที่ยวอย่างยั่งยืนนั้น มุ่งประเด็นเป็น 5 ประเด็น คือ การพัฒนาเส้นทาง ร้านค้า ประชาสัมพันธ์ ความปลอดภัย การอนุรักษ์ทรัพยากรท่องเที่ยว

มหาวิทยาลัยราชภัฏกำแพงเพชร