

บทที่ 1

บทนำ

ความเป็นมาและความสำคัญของปัญหา

ประเทศไทยเป็นประเทศที่มีนโยบายในการส่งเสริมการท่องเที่ยว โดยยุทธศาสตร์การท่องเที่ยว พ.ศ. 2547 – 2551 ของกระทรวงท่องเที่ยวและกีฬา มีเป้าประสงค์ให้การท่องเที่ยวเป็นหนึ่งในอุตสาหกรรมสาขาหลักที่เติบโตอย่างยั่งยืน เป็นศูนย์กลางการท่องเที่ยวเอเชียที่สามารถกระจายรายได้ และโอกาสการพัฒนาแก่ชุมชนอย่างทั่วถึง และมีวิสัยทัศน์ให้ประเทศไทยเป็นศูนย์กลางการท่องเที่ยวแห่งเอเชีย ภายในปี 2551 โดยยุทธศาสตร์ที่ 1 เป็นเรื่องของการเพิ่มขีดความสามารถในการแข่งขันด้านการท่องเที่ยว ยุทธศาสตร์ที่ 2 การพัฒนาสินค้าและบริการด้านการท่องเที่ยว และยุทธศาสตร์ที่ 3 การพัฒนาระบบบริหารจัดการแบบบูรณาการ (กระทรวงการท่องเที่ยวและกีฬา, 2551) ดังจะเห็นได้ว่าการท่องเที่ยวเป็นกิจกรรมที่มีความสำคัญซึ่งถูกพัฒนาให้กลายเป็นธุรกิจและขยายตัวใหญ่ขึ้นเป็นอุตสาหกรรมท่องเที่ยวตามลำดับ การท่องเที่ยวมีความสำคัญต่อเศรษฐกิจ สังคมและต่อธรรมชาติและสิ่งแวดล้อม ดังที่ รชพร จันทรสว่าง (2546, หน้า 16-18) และสุวัฒน์ จูชากรณ์และจริญญา เจริญสุขโข (2544, หน้า 84-85) ได้กล่าวไว้ดังนี้ 1) ความสำคัญของการท่องเที่ยวต่อเศรษฐกิจ จะทำให้เกิด 1.1) การสร้างรายได้ในรูปแบบของเงินตราต่างประเทศ 1.2) การกระจายรายได้และการจ้างงาน การท่องเที่ยวก่อให้เกิดผลทางด้านเศรษฐกิจโดยตรงของประเทศ ซึ่งกระจายไปสู่ท้องถิ่นทั่วทุกภาค ประเทศไทยมีแหล่งท่องเที่ยวที่กระจายอยู่ทุกพื้นที่ของประเทศ ซึ่งดึงดูดความสนใจของนักท่องเที่ยวให้เดินทางไปท่องเที่ยว ดังนั้นการท่องเที่ยวจึงช่วยกระจายรายได้ไปสู่แรงงานด้านการผลิตและแรงงานในด้านการบริการการท่องเที่ยว 2) ความสำคัญของการท่องเที่ยวต่อสังคม จะทำให้เกิด 1.2.1) การสร้างความเข้าใจอันดีระหว่างนักท่องเที่ยวและเจ้าของท้องถิ่น 1.2.2) ความสัมพันธ์ด้านการเมืองระหว่างประเทศ 1.2.3) การฟื้นฟูและอนุรักษ์ศิลปวัฒนธรรมท้องถิ่น 1.2.4) การท่องเที่ยวทำให้ประชาชนเกิดความรักและความภาคภูมิใจในท้องถิ่น 1.2.5) การท่องเที่ยวส่งเสริมให้ประชาชนมีสุขภาพจิตที่ดี 1.2.6) การท่องเที่ยวช่วยให้ประชาชนรู้จักการใช้เวลาว่างให้เป็นประโยชน์ 1.2.7) การท่องเที่ยวเสริมสร้างพื้นฐานของสังคมที่ดี และ 3) ความสำคัญต่อธรรมชาติและสิ่งแวดล้อม การท่องเที่ยวเป็นกิจกรรมที่

นักท่องเที่ยวต้องเดินทางไปสัมผัสสถานที่ท่องเที่ยวด้วยตนเอง สถานที่ท่องเที่ยวทางธรรมชาติ ส่วนใหญ่เป็นพื้นที่ที่มีความเปราะบางต่อการบุกรุกหากขาดการควบคุมดูแลอย่างดี พื้นที่นั้นอาจกลายเป็นพื้นที่เสื่อมโทรมได้ ดังนั้น การท่องเที่ยวมีผลต่อธรรมชาติและสิ่งแวดล้อมมาก จึงมีการสร้างกระแสการรักษาสิ่งแวดล้อมให้ผู้ที่อยู่ในท้องถิ่นและนักท่องเที่ยวตระหนักถึงความสำคัญของธรรมชาติและสิ่งแวดล้อม ก่อให้เกิดการท่องเที่ยวรูปแบบต่าง ๆ

จังหวัดกำแพงเพชรเป็นจังหวัดหนึ่งที่มีสถานที่ท่องเที่ยวที่น่าสนใจ โดยยุทธศาสตร์การท่องเที่ยวจังหวัดกำแพงเพชร ได้มีการกำหนดวิสัยทัศน์ (Vision) ว่า “ภายในปี 2554 กำแพงเพชรจะเป็นเมืองมรดกโลกที่น่าเที่ยว และพร้อมด้านบริการการท่องเที่ยว ” โดยเป้าหมายประสงค์การพัฒนาจังหวัดในภาพรวม ดังนี้ (ศูนย์การท่องเที่ยวและนันทนาการ, 2550)

1. เป็นจังหวัดที่เพิ่มขีดความสามารถทางการแข่งขันด้วยการพัฒนาแหล่งท่องเที่ยวเชิงประวัติศาสตร์แหล่งท่องเที่ยวเชิงธรรมชาติ พัฒนาการบริการ และสินค้าของที่ระลึกเป็นปัจจัยหลักในการพัฒนา
2. เป็นจังหวัดที่จะใช้การสร้างพันธมิตรเชิงยุทธศาสตร์ (Strategic Partnership) ด้านการท่องเที่ยวกับจังหวัดอื่นเป็นปัจจัยเสริมเพื่อเพิ่มขีดความสามารถทางการแข่งขันด้านการท่องเที่ยวของจังหวัด

สำหรับสถานที่ท่องเที่ยวของจังหวัดกำแพงเพชรที่มีนักท่องเที่ยวให้ความสนใจมาท่องเที่ยวรวม 18 แห่งแบ่งเป็นแบบธรรมชาติ 7 แห่ง โดยแบ่งเป็นแหล่งท่องเที่ยวทางประวัติศาสตร์ 6 แห่ง วัดและแหล่งท่องเที่ยวแบบศิลปวัฒนธรรมจำนวน 5 แห่ง และได้แบ่งออกเป็น 3 ระดับ ได้แก่ 1) สถานที่ท่องเที่ยวที่มีศักยภาพสูงในการพัฒนาการท่องเที่ยวมีจำนวน 2 แห่ง ได้แก่ อุทยานแห่งชาติคลองลาน และอุทยานประวัติศาสตร์กำแพงเพชร และโบราณสถานใกล้เคียง 2) สถานที่ท่องเที่ยวที่มีศักยภาพรองลงมาในการพัฒนาการท่องเที่ยวมีจำนวน 6 แห่ง ได้แก่ อุทยานแห่งชาติคลองวังเจ้า อุทยานแห่งชาติแม่वंก บ่อน้ำพุร้อนพระร่วง พิพิธภัณฑสถานแห่งชาติกำแพงเพชร พิพิธภัณฑสถานเฉลิมพระเกียรติกำแพงเพชร และวัดพระบรมธาตุเจดีย์าราม และ 3) สถานที่ท่องเที่ยวที่มีศักยภาพด้านอื่น ๆ มีจำนวน 10 แห่ง ได้แก่ ป้อมทุ่งเศรษฐีเมืองนครชุม วัดวังพระธาตุ(เมืองไตรตรึงษ์) เขตรักษาพันธุ์สัตว์ป่าเขาสนสามเพรียง วัดสว่างอารมณ์(หลวงพ่อบุโอมังค์) วัดป่าเขาเขียว วัดป่าธรรมธรา พิพิธภัณฑสถานวัดปราสาท (บ้านโคก) แก่งเกาะใหญ่และเขานางทอง

จะเห็นได้ว่าอุทยานประวัติศาสตร์กำแพงเพชรเป็นสถานที่ท่องเที่ยวที่มีศักยภาพสูง อีกทั้งได้ประกาศขึ้นทะเบียนเป็นโบราณสถานของชาติ เมื่อปี พ.ศ. 2478 และโบราณสถานของจังหวัดกำแพงเพชร ที่ได้ขึ้นทะเบียนเป็นมรดกโลกจาก UNESCO ในปี 2534 โดยอุทยานประวัติศาสตร์กำแพงเพชร ตั้งอยู่ทางฝั่งตะวันออกของแม่น้ำปิง มีพื้นที่ประมาณ 3.4 ตารางกิโลเมตร หรือ 2,114 ไร่ มีโบราณสถานประมาณ 80 กว่าแห่ง เขตอุทยานประวัติศาสตร์กำแพงเพชร แบ่งเป็น 2 เขต คือ (อุทยานประวัติศาสตร์กำแพงเพชร, 2547 หน้า 2-3)

1) เขตภายในกำแพงเมือง มีโบราณสถานที่สำคัญคือวัดพระแก้ว วัดพระธาตุ เขตวังโบราณ(สระมน) ศาลพระอิศวรกำแพงเมือง คูเมืองและป้อมประตูต่างๆ

2) เขตนอกกำแพงเมืองหรือที่เรียกว่าเขตอรัญญิก ตั้งอยู่บนเนินเขาสูง มีโบราณสถานที่เป็นวัดขนาดใหญ่ย่อยรวม 40 แห่ง วัดที่สำคัญคือ วัดพระนอน วัดพระสี่อิริยาบถ วัดสิงห์ วัดหม้อชัย วัดนาคเจ็ดเศียร วัดกำแพงงาม วัดช้างรอบ และวัดอวาตใหญ่ก่อนการจัดตั้งเป็นอุทยานประวัติศาสตร์กำแพงเพชรเมื่อราว พ.ศ. 2527 กรมศิลปากรได้อนุรักษ์เมืองกำแพงเพชรนี้มาตั้งแต่ปี พ.ศ. 2478 มีการสำรวจจำนวนและลักษณะของโบราณสถาน รวมทั้งขุดแต่ง บูรณะ เสริมความมั่นคงแข็งแรงให้แก่โบราณสถานเรื่อยมาจนกระทั่งปี พ.ศ. 2537 กรมศิลปากรได้เสนอขอขึ้นทะเบียนเป็นมรดกโลกและคณะกรรมการมรดกโลกขององค์การสหประชาชาติว่าด้วยการศึกษาวิทยาศาสตร์และวัฒนธรรมได้ยอมรับเข้าไว้ในบัญชีมรดกโลก

ดังนั้นจากข้อมูลจะเห็นได้ว่าหากจังหวัดกำแพงเพชรได้มีแนวทางการพัฒนาและส่งเสริมการท่องเที่ยวเพื่อสะท้อนอัตลักษณ์ของจังหวัดกำแพงเพชร โดยการวางแผนกลยุทธ์เพื่อพัฒนาธุรกิจด้านการท่องเที่ยวในจังหวัดกำแพงเพชร จะทำให้สามารถจัดการการท่องเที่ยวได้อย่างเป็นระบบและสามารถดึงดูดนักท่องเที่ยวให้สนใจมาเที่ยว โดยการวางแผนกลยุทธ์มีลักษณะสำคัญ 4 ประการ คือ (บัณฑิตศึกษา สาขาวิทยาการจัดการ มหาวิทยาลัยสุโขทัยธรรมาธิราช, 2544, หน้า 293-294)

1. การมุ่งเน้นอนาคต โดยการสร้างวิสัยทัศน์เกี่ยวกับทิศทางขององค์การที่จะดำเนินการต่อไป และการระดมสรรพกำลัง รวมทั้งทรัพยากรต่าง ๆ เพื่อดำเนินการตามทิศทางขององค์การ ซึ่งการวางแผนกลยุทธ์นี้ไม่ใช่เป็นเพียงแต่การวางแผนระยะยาวเพื่อคาดการณ์แนวโน้มในอนาคตและเตรียมแผนงานรองรับเท่านั้น แต่จะเป็นความพยายามกำหนดสภาพการณ์ที่พึงประสงค์ไว้ล่วงหน้า และเปลี่ยนแปลงปัจจัยต่าง ๆ ให้สอดคล้องกัน

2. การมุ่งเน้นจุดมุ่งหมายรวมขององค์การ โดยการกำหนดวัตถุประสงค์และเป้าหมายที่ชัดเจน สามารถนำไปปฏิบัติให้บังเกิดผลได้ตามช่วงระยะเวลาต่าง ๆ เพื่อให้บรรลุตามทิศทางที่ต้องการ

3. การมุ่งเน้นกระบวนการ โดยจะต้องมีการดำเนินไปอย่างต่อเนื่องไม่มีที่สิ้นสุด เริ่มต้นจากการกำหนดภารกิจหลัก การวิเคราะห์สภาพแวดล้อมภายในและภายนอก การวิเคราะห์และจัดวางกลยุทธ์ การจัดทำแผน โครงการ การนำกลยุทธ์ไปปฏิบัติ การทบทวน และจัดวางกลยุทธ์ใหม่

4. การมุ่งเน้นภาพรวม โดยเน้นระดับของการวิเคราะห์ทั้งองค์การมากกว่าพิจารณาเพียงส่วนใดส่วนหนึ่ง หรือเฉพาะบางแผนงาน โครงการ และกิจกรรมใด ๆ ดังนั้น อิทธิพลผลกระทบของการบริหารเชิงกลยุทธ์จึงมีค่อนข้างสูง และการเปลี่ยนแปลงใด ๆ ที่เกิดขึ้น มักจะมีผลต่อองค์กร

ทั้งนี้ในการวางแผนกลยุทธ์สิ่งสำคัญประการหนึ่งในการที่จะเป็นสื่อกลางสำหรับนักท่องเที่ยว คือการประชาสัมพันธ์เพื่อส่งเสริมการท่องเที่ยว และในการส่งเสริมการท่องเที่ยวที่ดีนั้นต้องมีการจัดรูปแบบกิจกรรมส่งเสริมการท่องเที่ยวที่ตรงกับความต้องการของนักท่องเที่ยวและสะท้อนถึงอัตลักษณ์ของจังหวัดกำแพงเพชร โดยอาจจะอยู่ในรูปของการจัดกิจกรรมเพื่อส่งเสริมความรู้ ประวัติศาสตร์ที่เกี่ยวข้อง ความรักในศิลปวัฒนธรรมประเพณี การแสดงวงดนตรีไทย การจัดแสง เสียง การละเล่นแบบพื้นเมืองต่าง ๆ การละเล่นของชุมชน การเผยแพร่ศิลปวัฒนธรรม นาฏยศิลป์ เป็นต้น ทั้งนี้ สุรพล วิรุฬักษ์ (2544 : 12-22) กล่าวว่า นาฏยศิลป์เป็นการเผยแพร่เอกลักษณ์เอกลักษณ์อย่างหนึ่งของชุมชน เป็นสัญลักษณ์หรือเครื่องหมายให้เห็นชัดว่าชุมชนของตนมีลักษณะเฉพาะที่โดดเด่นและแตกต่างไปจากชุมชนอื่นอย่างไร ทำไร เครื่องแต่งกาย และดนตรีอันเป็นเอกลักษณ์เฉพาะถิ่นนี้เองทำให้คนในถิ่นนั้น ๆ ภูมิใจและมักนำออกแสดงในวาระอันควร และนอกจากนี้ยังเป็นการรักษาเอกลักษณ์ของชาติหรือชุมชน ในชุมชนหนึ่งมักมีการสืบทอดศิลปะการฟ้อนรำของตนเอาไว้มิให้สาบสูญ จึงมักจะมีแม่ครู พ่อครู ผู้ทำหน้าที่ดูแลรักษาและสืบทอดให้เยาวชนรุ่นหลังสืบทอดไป โดยการสร้างสรรค์นาฏยศิลป์จะเจริญรุ่งเรืองและพัฒนาต่อไปอย่างไม่หยุดยั้งได้ต้องมีผู้ดูแลเอาใจใส่และริเริ่มสร้างสรรค์สิ่งใหม่ ๆ ให้เพิ่มพูนอยู่เสมอ การประดิษฐ์คิดค้นสิ่งใหม่ ๆ ก็อาจมีบ้างไม่คืบ้างปะปนกันไป สิ่งไหนดีคนก็นิยมนำไปฝึกหัดและแสดงให้แพร่หลายกันต่อไป

และนอกจากการวางแผนกลยุทธ์ การประชาสัมพันธ์ การจัดกิจกรรมส่งเสริมการท่องเที่ยว ไม่ว่าจะเป็นการจัดการแสดง การละเล่นแบบพื้นเมืองต่าง ๆ และนาฏยศิลป์ ที่จะส่งเสริมการท่องเที่ยวแล้ว ควรมีการพัฒนาบุคลากรในท้องถิ่นให้มีความรู้ ความสามารถในการประกอบอาชีพที่เกี่ยวข้องกับการท่องเที่ยวในอันที่จะเสริมทำให้การท่องเที่ยวจังหวัดกำแพงเพชรมี

องค์ประกอบการท่องเที่ยวที่สมบูรณ์ยิ่งขึ้น ดังนั้นการพัฒนาบุคลากรท้องถิ่นโดยการมีหลักสูตรฝึกอบรมแบบบูรณาการด้านอาชีพสำหรับการพัฒนาบุคลากรเพื่อเป็นการรองรับการท่องเที่ยวที่ครบวงจรจะทำให้บุคลากรมีความรู้ ความสามารถในการประกอบอาชีพ ซึ่งกรมวิชาการ (2544, หน้า 1) ได้ให้ความหมายของการบูรณาการหลักสูตรว่า เป็นการจัดการเรียนรู้โดยใช้ความรู้ ความเข้าใจและทักษะ ในศาสตร์หรือวิชาต่าง ๆ มากกว่า 1 วิชาขึ้นไปรวมเข้าด้วยกัน ภายใต้อาณาจักร โครงสร้างหรือกิจกรรมเดียวกัน เพื่อแก้ปัญหา หรือแสวงหาความรู้ ความเข้าใจ ในเรื่องเดียวกัน ทั้งนี้การฝึกอบรมมุ่งที่จะทำให้เกิดการเปลี่ยนแปลงเกิดขึ้นในตัวของคน ซึ่งอาจแบ่งได้เป็น 3 ด้านใหญ่ ๆ คือ 1) ด้านทักษะ (Skill) ความชำนาญงาน 2) ด้านความรู้ (Knowledge) การศึกษา สั่งสอนให้มีความรู้ ความเข้าใจสูงขึ้น และ 3) ด้านทัศนคติ (Attitude) ทำให้ความรู้สึกรู้สึกดีที่ถูกที่ควรและการสร้างสรรค์ (วิจิตร อวระกุล, 2537, หน้า 24)

จากข้อมูลดังกล่าวจะเห็นว่ามีความสำคัญและจำเป็นอย่างยิ่งที่จังหวัดกำแพงเพชร ควรหาแนวทางการพัฒนาและส่งเสริมการท่องเที่ยวเพื่อสะท้อนอัตลักษณ์ของจังหวัดกำแพงเพชร อย่างบูรณาการ โดยเฉพาะแหล่งท่องเที่ยวที่มีศักยภาพสูงได้แก่อุทยานประวัติศาสตร์กำแพงเพชร เพื่อนำข้อมูลไปเป็นแนวทางในการวางแผนพัฒนาและส่งเสริมการท่องเที่ยวจังหวัดกำแพงเพชรต่อไป

วัตถุประสงค์ของแผนงานวิจัย

1. เพื่อจัดทำโครงสร้างของธุรกิจด้านการท่องเที่ยว แผนกลยุทธ์ของธุรกิจด้านการท่องเที่ยว และกลยุทธ์การประชาสัมพันธ์การท่องเที่ยวจังหวัดกำแพงเพชร
2. เพื่อศึกษาพฤติกรรมนักท่องเที่ยวและความพึงพอใจของนักท่องเที่ยวที่มีต่ออุทยานประวัติศาสตร์กำแพงเพชร เมืองมรดกโลก
3. เพื่อศึกษารูปแบบและความต้องการของนักท่องเที่ยวต่อการจัดกิจกรรมส่งเสริมการท่องเที่ยว ตลอดจนแนวทางการพัฒนากิจกรรมส่งเสริมการท่องเที่ยวอุทยานประวัติศาสตร์กำแพงเพชร เมืองมรดกโลก
4. เพื่อรวบรวมข้อมูลการแสดงพื้นบ้านที่น่าสนใจและจัดการแสดงนาฏศิลป์ที่เป็นอัตลักษณ์ของจังหวัดกำแพงเพชร ในรูปแบบการแสดง แสง เสียง

5. เพื่อสร้างหลักสูตรและแนวทางในการจัดการหลักสูตรฝึกอบรมแบบบูรณาการด้านอาชีพสำหรับการพัฒนาบุคลากรในท้องถิ่นเพื่อส่งเสริมการท่องเที่ยวอุทยานประวัติศาสตร์กำแพงเพชร เมืองมรดกโลก

ขอบเขตของการวิจัย

ในการวิจัยในครั้งนี้มีขอบเขตด้านเนื้อหาของการวิจัย ที่เกี่ยวข้องกับอุตสาหกรรมการท่องเที่ยว จังหวัดกำแพงเพชร ใน 2 ระดับ ดังต่อไปนี้

ระดับจังหวัด ได้แก่

1. แผนกลยุทธ์ของธุรกิจด้านการท่องเที่ยว
2. ข้อมูลการแสดงผลในพื้นที่ที่น่าสนใจ
3. การแสดงนาฏยศิลป์ที่เป็นอัตลักษณ์ ในรูปแบบการแสดง แสง เสียง

ระดับแหล่งท่องเที่ยว คือ อุทยานประวัติศาสตร์กำแพงเพชร เมืองมรดกโลก ได้แก่

1. กลยุทธ์การประชาสัมพันธ์การท่องเที่ยว
2. พฤติกรรมการท่องเที่ยว
3. ความพึงพอใจของนักท่องเที่ยว
4. รูปแบบและความต้องการของนักท่องเที่ยวต่อการจัดกิจกรรมส่งเสริมการท่องเที่ยว
5. แนวทางการพัฒนากิจกรรมส่งเสริมการท่องเที่ยว
6. หลักสูตรและแนวทางในการจัดการหลักสูตรฝึกอบรมแบบบูรณาการด้านอาชีพสำหรับการพัฒนาบุคลากรในท้องถิ่น

คำนิยามศัพท์เฉพาะ

แนวทางการพัฒนาและส่งเสริมการท่องเที่ยว หมายถึง นโยบาย กลยุทธ์ โครงการหรือกิจกรรมที่ใช้ในการส่งเสริมการท่องเที่ยวจังหวัดกำแพงเพชร เพื่อดึงดูดนักท่องเที่ยวให้เดินทางมาเที่ยวจังหวัดกำแพงเพชรและส่งเสริมให้คนในท้องถิ่นได้มีส่วนร่วมในการจัดการท่องเที่ยว

อัตลักษณ์ของจังหวัดกำแพงเพชร หมายถึง กิจกรรม โครงการ การละเล่น และลักษณะที่แสดงให้เห็นถึงเอกลักษณ์ ตัวตนของการท่องเที่ยวจังหวัดกำแพงเพชร

วิธีการศึกษา

การดำเนินการวิจัยได้มีขั้นตอนในการดำเนินการวิจัยตั้งแต่กำหนดปัญหาการวิจัย การสร้างการมีส่วนร่วมเพื่อกำหนดโครงการวิจัยให้ตรงกับปัญหา ความต้องการของท้องถิ่นและศักยภาพในการดำเนินการวิจัยของนักวิจัย ดังนี้

ขั้นที่ 1 ศึกษาประเด็นปัญหา ความต้องการ และความเป็นไปได้ของการทำการศึกษาวิจัยตามกรอบยุทธศาสตร์ชาติ ยุทธศาสตร์จังหวัด และยุทธศาสตร์มหาวิทยาลัย

1. ระยะก่อนกำหนดปัญหาการวิจัย ได้มีการศึกษาข้อมูลจากเอกสาร หลัฐานต่าง ๆ ศึกษายุทธศาสตร์ชาติ ยุทธศาสตร์ของจังหวัดกำแพงเพชร และยุทธศาสตร์มหาวิทยาลัยราชภัฏกำแพงเพชร

2. เข้าร่วมเวทีเพื่อสร้างโจทย์การวิจัยจากท้องถิ่น ที่มหาวิทยาลัยราชภัฏกำแพงเพชรจัดทำขึ้น และได้โจทย์การวิจัยที่ตรงกับความรู้ และศักยภาพของทีมนักวิจัยและเป็นความต้องการของท้องถิ่น ได้แก่ ด้านการท่องเที่ยว โดยโจทย์วิจัยที่ได้คือ “ทำไมนักท่องเที่ยวจึงมาเที่ยวอุทยานประวัติศาสตร์กำแพงเพชร เมืองมรดกโลกน้อย” และจะมีแนวทางในการส่งเสริมการท่องเที่ยวอย่างไร

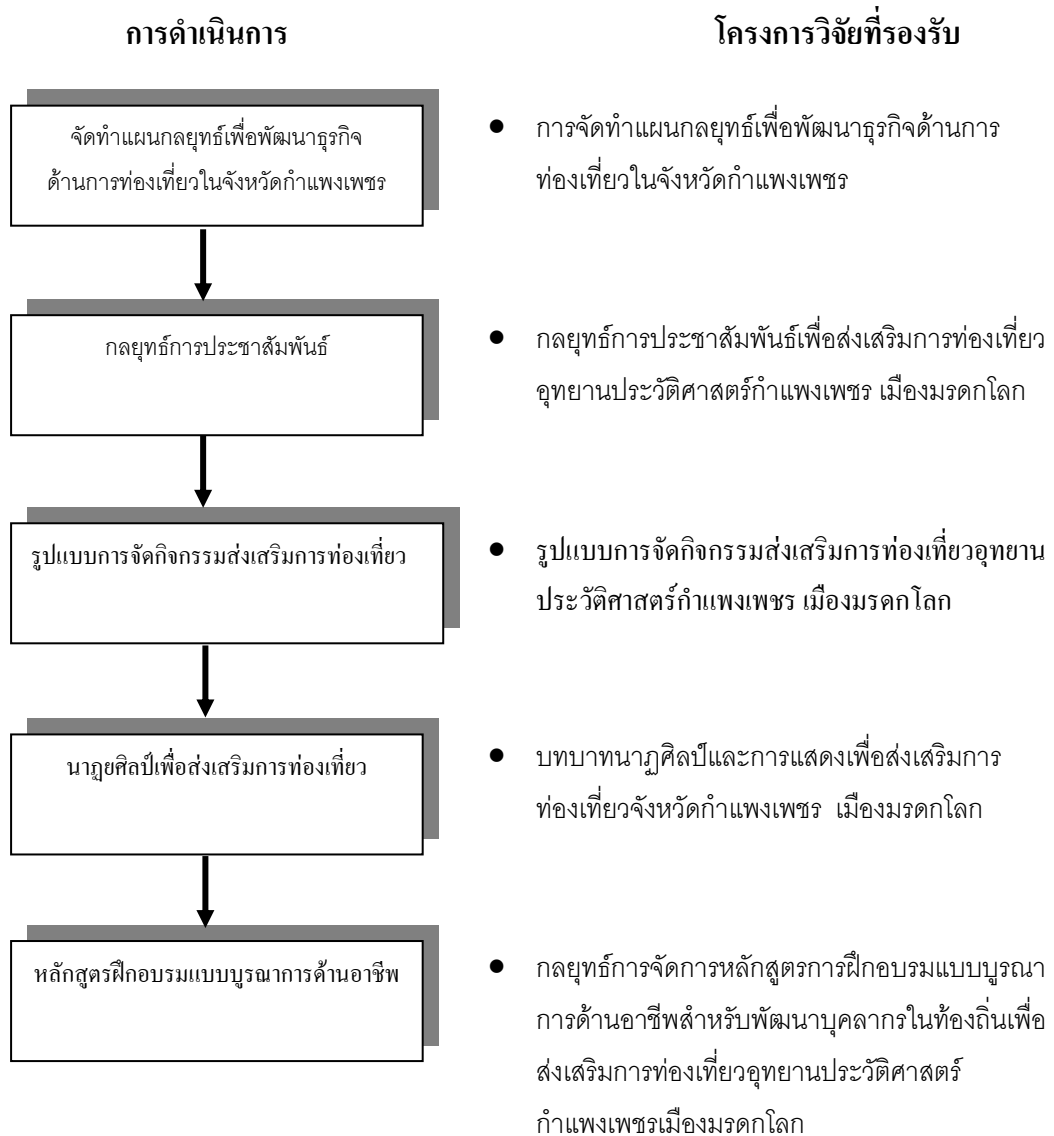
3. สัมภาษณ์บุคคลากร และสนทนากลุ่มกับหน่วยงานต่าง ๆ เช่น กองโบราณคดี อุทยานประวัติศาสตร์กำแพงเพชร สำนักงานวัฒนธรรมจังหวัดกำแพงเพชร พิพิธภัณฑ์สถานเฉลิมพระเกียรติ ศูนย์บริการไทย องค์การบริหารส่วนจังหวัดกำแพงเพชร ผู้ประกอบการด้านธุรกิจท่องเที่ยว ฯลฯ เพื่อศึกษาข้อมูล แนวความคิดเกี่ยวกับการจัดการท่องเที่ยวจังหวัดกำแพงเพชร โดยเฉพาะอุทยานประวัติศาสตร์กำแพงเพชร เมืองมรดกโลก

ขั้นที่ 2 เชิญอาจารย์และนักวิจัย ผู้สนใจการวิจัยด้านการท่องเที่ยวเชิงประวัติศาสตร์เข้าร่วมแลกเปลี่ยนความคิดเห็น เพื่อร่างโครงสร้างของแผนงานวิจัย

ขั้นที่ 3 ประชุมนักวิจัยในโครงการเพื่อพัฒนาโครงการให้เป็นชุดโครงการตามศักยภาพความพร้อมและความสนใจของนักวิจัย โดยมีข้อมูลจากขั้นที่ 1 และ 2 มาเป็นแนวทางในการพัฒนาโครงการ ทำให้ได้แผนงานวิจัยตามความต้องการของชุมชน ตามศักยภาพของนักวิจัยและสอดคล้องกับยุทธศาสตร์ชาติ ยุทธศาสตร์จังหวัด และยุทธศาสตร์มหาวิทยาลัย จำนวน 5 โครงการ

ขั้นที่ 4 หัวหน้าโครงการวิจัย และนักวิจัยในโครงการร่วมกันเขียนโครงการวิจัย

ขั้นที่ 5 นักวิจัยในโครงการวิจัยเข้าร่วมการนำเสนอโครงการวิจัยในแผนงานวิจัยทั้ง 5 โครงการวิจัย โดยมีผู้เชี่ยวชาญด้านการวิจัยและด้านการท่องเที่ยวมาให้ข้อคิดเห็น ข้อเสนอแนะเพิ่มเติม และนำข้อมูลไปเป็นแนวทางในการปรับโครงการวิจัยให้สอดคล้องเป็นชุดโครงการวิจัยแบบบูรณาการ จึงทำให้ได้โครงการวิจัยที่สมบูรณ์ 5 ชุดโครงการดังแสดงในภาพที่ 1.2



ภาพที่ 1.2 โครงการวิจัยในแผนงานวิจัย

ผู้ให้ข้อมูล/แหล่งข้อมูล ในการวิจัยครั้งนี้มีผู้ให้ข้อมูลและแหล่งข้อมูล ได้แก่

1. ศึกษาจากข้อมูลทุติยภูมิ (Secondary Data) โดยการศึกษาจากเอกสาร และงานวิจัยที่เกี่ยวข้อง
2. ศึกษาจากข้อมูลปฐมภูมิ (Primary Data) โดยเก็บข้อมูลจาก
 - 2.1 นักท่องเที่ยวชาวไทย และชาวต่างชาติ
 - 2.2 ผู้มีส่วนเกี่ยวข้องกับอุตสาหกรรมการท่องเที่ยวจังหวัดกำแพงเพชร หน่วยงานภาครัฐ เช่น อุทยานประวัติศาสตร์กำแพงเพชร พิพิธภัณฑ์สถานกำแพงเพชรเฉลิมพระเกียรติองค์การบริหารส่วนจังหวัดกำแพงเพชร สำนักงานจังหวัดกำแพงเพชร ศูนย์การท่องเที่ยวและกีฬาเทศบาลเมืองกำแพงเพชร การท่องเที่ยวแห่งประเทศไทย ภาคเหนือเขต 4 จังหวัดตาก สถานศึกษาในจังหวัดกำแพงเพชร เป็นต้น
 - 2.3 ผู้มีส่วนเกี่ยวข้องกับอุตสาหกรรมการท่องเที่ยวจังหวัดกำแพงเพชร หน่วยงานภาคเอกชน เช่น ผู้ประกอบการด้านการท่องเที่ยว สื่อมวลชนจังหวัดกำแพงเพชร บริษัทนำเที่ยวที่จัดนำเที่ยวผ่านจังหวัดกำแพงเพชร กลุ่มผู้ผลิตสินค้าหนึ่งผลิตภัณฑ์หนึ่งตำบล (OTOP) เป็นต้น

เครื่องมือและวิธีการเก็บรวบรวมข้อมูล

1. แบบสอบถาม (questionnaires)
2. การสัมภาษณ์เจาะลึก (In depth-Interview)
3. การสนทนากลุ่ม (Focus Group)
4. การจัดประชุมเชิงปฏิบัติการ (Workshop)
5. การศึกษาดูงาน
6. การทดลอง แสง สี เสียง
7. การทดลองรูปแบบการจัดกิจกรรม

การวิเคราะห์ข้อมูล

1. ข้อมูลที่ได้จากเอกสาร และงานวิจัยที่เกี่ยวข้อง ใช้การวิเคราะห์เนื้อหา (Content Analysis) และสรุปสาระสำคัญ
2. ข้อมูลที่ได้จากการสัมภาษณ์เจาะลึก การสนทนากลุ่ม และการประชุมเชิงปฏิบัติการ การศึกษาดูงาน การทดลอง แสง เสียง ใช้การวิเคราะห์เนื้อหา
3. ข้อมูลที่ได้จากแบบสอบถาม และการทดลองรูปแบบการจัดกิจกรรม ใช้ค่าร้อยละ (Percentage) ค่าเฉลี่ย (Mean) ส่วนเบี่ยงเบนมาตรฐาน (Standard Deviation)
4. การทดสอบสมมติฐานเพื่อเปรียบเทียบความต้องการของนักท่องเที่ยว ทั้งชาวไทยและชาวต่างชาติที่มีต่อกิจกรรมการท่องเที่ยวอุทยานประวัติศาสตร์กำแพงเพชรระหว่างเพศ อายุ และอาชีพที่แตกต่างกัน ใช้การทดสอบค่าเฉลี่ย (t-test) และการวิเคราะห์ความแปรปรวนแบบทางเดียว (Oneway ANOVA)

ระยะเวลาดำเนินการ 1 พฤศจิกายน 2549 – 30 ธันวาคม 2550

ประโยชน์ที่คาดว่าจะได้รับ

1. นักวิจัย และหน่วยงานที่เกี่ยวข้องได้องค์ความรู้และประสบการณ์ในการจัดการด้านการท่องเที่ยว และสามารถนำองค์ความรู้ไปถ่ายทอดต่อได้
2. จังหวัดกำแพงเพชรมีกลยุทธ์ โครงการ กิจกรรมและนาฏศิลป์ที่แสดงถึงซึ่งวัฒนธรรมขนบธรรมเนียมประเพณี และเอกลักษณ์ของจังหวัดกำแพงเพชร
2. หน่วยงานที่เกี่ยวข้องสามารถนำผลการวิจัยไปเป็นแนวทางการส่งเสริมการท่องเที่ยว และนำไปเป็นแนวทางในการพัฒนาการท่องเที่ยวที่ยั่งยืนต่อไป