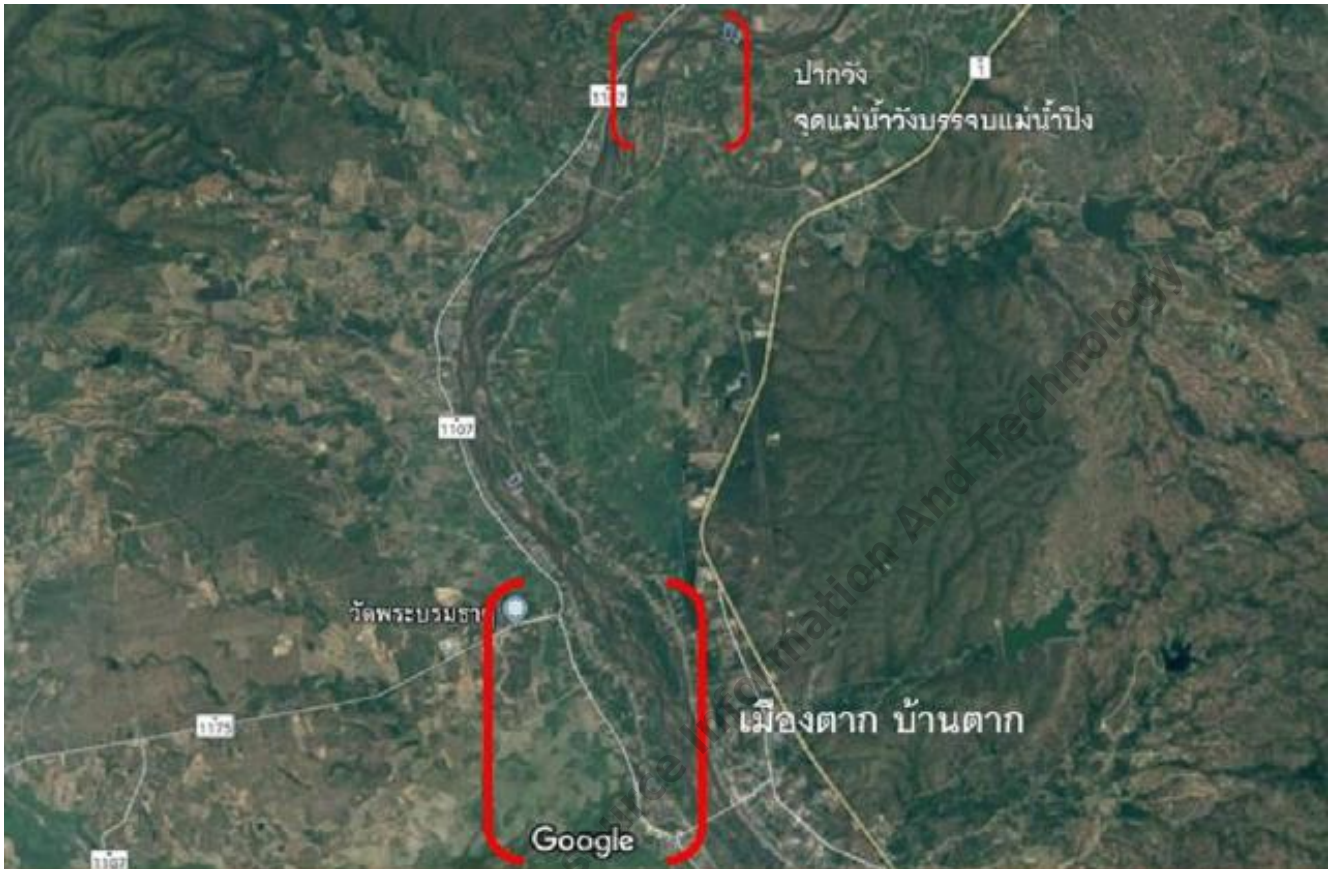




## ฐานข้อมูลท้องถิ่น จังหวัดกำแพงเพชร-ตาก

สำนักวิทยบริการและเทคโนโลยีสารสนเทศ มหาวิทยาลัยราชภัฏกำแพงเพชร

เรื่อง “เมืองตาก” ของ “พระเจ้าตาก” ก่อนเป็นกษัตริย์กรุงธนบุรี คือที่ไหนกันแน่?



### รายละเอียด

พระเจ้าตาก พระมหากษัตริย์แห่งกรุงธนบุรี ระหว่างปลายปี พ.ศ. 2310 ถึงต้นปี พ.ศ. 2325 รวม 14 ปีกว่านั้น เป็นยุคสมัยที่น่าตื่นตาตื่นใจทางประวัติศาสตร์ พระองค์เป็นผู้นำทางการเมืองของอดีตที่ชวนให้คนจำนวนมากเข้ามาร่วมสร้างความรู้และความเชื่อทางประวัติศาสตร์และเรื่องบอกเล่าได้อย่างมีสีสันมากที่สุด แม้อดีตของยุคสมัยพระองค์ได้ผ่านมาแล้ว 2 ศตวรรษครึ่ง แต่ก็ใช่อดีตที่มีภาพเลื่อนราง ชาติวัน เมื่อเทียบกับยุคสมัยเดียวกันกับ ยอร์ช วอชิงตัน ในสมัยปฏิวัติอเมริกาต่อสู้เพื่อเอกราชจากอังกฤษ และสร้างระบอบประชาธิปไตยแบบสาธารณรัฐเป็นประเทศแรกของโลก

คำถามสำคัญของบทความนี้คือ เมืองตากของพระเจ้าตาก ก่อนที่จะสถาปนาพระองค์เป็นกษัตริย์แห่งกรุงธนบุรีนั้น คือเมืองใดกันแน่

คำถามนี้เกิดขึ้น เพราะเมื่อเราเข้าไปศึกษาประวัติของเมืองตากซึ่งมีศูนย์กลางการบริหารของจังหวัดที่เทศบาลเมืองตากในปัจจุบันนั้น ประวัติเดิมของพื้นที่ตรงนี้คือ “บ้านระแหง” และยังคงชื่อนี้อย่างต่อเนื่องมาจนถึงปัจจุบัน (บทความนี้เผยแพร่เมื่อพ.ศ. 2561 – กองบรรณาธิการ) ดังนั้นเมืองตากของพระยาตากสินคือเมืองใดกันแน่



## ฐานข้อมูลท้องถิ่น จังหวัดกำแพงเพชร-ตาก

สำนักวิทยบริการและเทคโนโลยีสารสนเทศ มหาวิทยาลัยราชภัฏกำแพงเพชร

กรมพระยาดำรงฯ กับเมืองตากของพระเจ้าตากอยู่ที่บ้านระแหง

ประวัติเมืองตากฉบับราชการมหาดไทย เป็นประวัติที่มีเค้าโครงและการกำหนดเนื้อหาจากพระนิพนธ์ของ สมเด็จพระยาดำรงราชานุภาพ อดีตเสนาบดีมหาดไทยอันยาวนาน (พ.ศ. 2435-58) ในยุคแรกของการจัดระบบการปกครองเมืองทั่วประเทศในสมัยครึ่งหลังรัชกาลที่ 5 ถึงช่วงแรกสมัยรัชกาลที่ 6 กรมพระยาดำรงฯ เสด็จไปเชียงใหม่ใน พ.ศ. 2464 อันเป็นปีแรกของการเปิดใช้ทางรถไฟจากกรุงเทพฯ จนถึงสถานีเชียงใหม่ ขากลับจากเชียงใหม่ เสด็จโดยเรือล่องตามแม่น้ำปิง เริ่มออกจากเชียงใหม่เมื่อวันที่ 11 กุมภาพันธ์ มาถึงปากน้ำโพ นครสวรรค์ เมื่อวันที่ 7 มีนาคม รวมใช้เวลาราว 25 วัน วันถัดมาเสด็จกลับกรุงเทพฯ โดยทางรถไฟ (ใช้เวลาเดินทางไปกลับกรุงเทพฯ-เชียงใหม่ ทั้งสิ้น 45 วัน) ดูเหมือนการเดินทางล่องตามแม่น้ำปิงครั้งนี้ กรมพระยาดำรงฯ ทรงตระหนักดีว่าทางรถไฟที่เปิดใช้ถึงเชียงใหม่จะเปลี่ยนแปลงโฉมหน้าเส้นทางการเดินทางของยุคสมัยเก่า ทั้งทางบกและทางน้ำ

ดังนั้นการเตรียมการมาล่องแม่น้ำปิงก็เพื่อให้จะได้รู้เห็นบนเส้นทางที่กำลังจะเป็นอดีตนั้น บันทึกการเดินทางทางแม่น้ำปิง หรือ “อธิบายระยะทางล่องลำน้ำปิง” ของพระองค์ จึงกลายเป็นเสมือนคู่มือของเจ้าเมืองนายอำเภอ ตลอดสองฟากฝั่งแม่น้ำปิงที่จะใช้อ้างอิงเกี่ยวกับประวัติจังหวัดและโบราณสถานที่ได้ถูกกล่าวถึง กรมพระยาดำรงฯ เสด็จด้วยเรือใหญ่ของเจ้าเมืองเชียงใหม่มาถึง “ท่าพระธาตุเกาะตะเกา” ที่บ้านตาก จังหวัดตาก ในยามค่ำวันที่ 25 กุมภาพันธ์ เช้าวันต่อมา ทรงใช้เวลาราว 2 ชั่วโมง “เดินขึ้นไปดูเมืองตากเก่า” อยู่ฝั่งตะวันตกของแม่น้ำ ห่างฝั่ง 10 เส้น อยู่บนดอยเล็กลูกหนึ่งบนดอย “มีวัดและพระเจดีย์องค์หนึ่งเรียกว่าพระมหาธาตุเมืองตาก แต่ของเดิมจะเป็นอย่างไรไม่รู้ไม่ได้ ด้วยซ่อมแปลงรูปเสียแล้ว” ทรงกำหนดภูมิหลังของเมืองตากไว้ว่า “เมืองตากเก่านี้พวกมอญเข้ามาตั้งเป็นแน่ไม่มีที่สงสัยเพราะอยู่ฝั่งตะวันตก และอยู่ตรงปากวังทางไปเมืองนครลำปางออกลำน้ำปิง”

ยุทธศาสตร์ที่สำคัญของตัวอำเภอบ้านตากหรือเมืองตากนี้ คือการคุมเส้นทางน้ำ 2 สายในการเดินทางไปยังรัฐล้านนา ด้วยเหนือตัวเมืองบ้านตากไม่กี่กิโลเมตรคือจุดบรรจบแม่น้ำวังที่มาจากลำปางและเมืองเถิน บรรจบกับแม่น้ำปิงที่มาจากเชียงใหม่ ทำให้บ้านตากหรือเมืองตากคือเมืองหน้าด่านของอยุธยาต่อกับแดนรัฐล้านนา-ลำปาง เชียงใหม่ จากพระมหาธาตุเมืองตาก กรมพระยาดำรงฯ เสด็จไปชมเจดีย์อีกที่หนึ่งที่มีรูปแบบพระปรางค์ ซึ่งระบุว่า เป็นเจดีย์แบบสุโขทัยเหมือนที่เจดีย์วัด เจดีย์เจ็ดแถว เมืองศรีสัชชนาลัย และเหมือนที่เจดีย์ใหญ่วัดตระพังเงิน ในเมืองสุโขทัย ในบันทึกนี้ได้เล่าจารึกพ่อขุนรามคำแหง ตอนพ่อขุนรามคำแหงชนช้างกับขุนสามชนเจ้าเมืองฉอด แล้วทรงสรุปสันนิษฐานว่า เจดีย์องค์นี้ที่เมืองตาก “จะสร้างเป็นของเฉลิมพระเกียรติเรื่องชนช้างคราวนั้น แต่พระเจ้ารามคำแหงจะสร้างเองหรือจะสร้างในรัชกาลหลังไม่มีเค้าเงื่อนที่จะรู้ได้แน่” อย่างไรก็ตาม ต่อมาเจดีย์องค์นี้ก็ได้รับการบันทึกไว้ในแบบต่าง ๆ ตามข้อสรุปของกรมพระยาดำรงฯ ว่าคือเจดีย์ยุทธหัตถีของพ่อขุนรามคำแหงกับขุนสามชนเจ้าเมืองฉอด



## ฐานข้อมูลท้องถิ่น จังหวัดกำแพงเพชร-ตาก

สำนักวิทยบริการและเทคโนโลยีสารสนเทศ มหาวิทยาลัยราชภัฏกำแพงเพชร

กรมพระยาดำรงฯ เสด็จออกเดินทางจากเมืองตากเก่านี้ในเวลา 09.30 น. หลังจากที่ได้บันทึกสรุปสิ่งสำคัญไว้ 2 ประเด็น คือ เมืองตากเก่าและเจดีย์ยุทธหัตถีของพ่อขุนรามคำแหง ล่องเรือตามแม่น้ำปิงมาถึง “เมืองตากใหม่” หรือที่ตั้งเทศบาลเมืองตากในเวลาค่ำ ระยะทางโดยถนนจากเมืองตากเก่าหรือบ้านตากมาเมืองตากใหม่ราว 30 กิโลเมตร

เช้าวันที่ 27 กุมภาพันธ์ กรมพระยาดำรงฯ ทรงใช้เวลาราว 3 ชั่วโมงครึ่งในการเที่ยวชมเมือง[2] เริ่มต้นด้วยการเดินชมเมืองตามถนนริมแม่น้ำ ดูลาด ดูวัด ใน 3 บรรทัดแรก ทรงสรุปว่า “เมืองตากใหม่นี้ตั้งที่บ้านระแหงทางฝั่งตะวันออก จึงมักเรียกกันเป็นสามัญว่าเมืองระแหง” และจากการไปเที่ยวชมสถานที่ต่างๆ ก็ทรงสรุปสันนิษฐานไว้ในตอนท้ายก่อนเดินทางออกจากบ้านระแหงเมืองตากใหม่ว่า เมืองตากเก่าย้ายลงมาตั้งที่บ้านระแหง “ในสมัยสมเด็จพระมหาธรรมราชาธิราช เมื่อเป็นประเทศราชขึ้นพระเจ้าหงสาวดีเพราะเหตุที่ทางคมนาคมกับเมืองมอญมาลงตรงที่บ้านระแหงนี้เป็นใกล้กว่าที่อื่น จนทุกวันนี้พวกคนค้าขายไปมากับเมืองมอญขึ้นลงที่ท่าระแหง เมืองตากเก่าตั้งเหนือขึ้นไปไม่เหมาะแก่การคมนาคมกับเมืองมอญจึงย้ายลงมา” ทั้งยังระบุไว้อีกด้วยว่าเมืองตากใหม่นี้ “แต่เดิมมาตั้งทางฝั่งตะวันตก เห็นจะย้ายมาฝั่งตะวันออกเมื่อรัชกาลที่ 2 กรุงรัตนโกสินทร์” แต่ในย่อหน้าเดียวกันนี้ กรมพระยาดำรงฯ ก็ทรงบันทึกที่โน้มน้าวให้เชื่อว่า เมืองตากของพระยาดากคือบ้านระแหงด้วยประโยคว่า “ด้วยปรากฏว่าจวนของพระเจ้ากรุงธนบุรี เมื่อครั้งยังเป็นพระยาดากอยู่ที่บ้านระแหง” แม้ว่าการเที่ยวชมเมืองของกรมพระยาดำรงฯ นั้นไม่มี “จวน” ของพระเจ้าตากอยู่เลยก็ตามเมื่อเที่ยวชมเมืองตากใหม่ที่บ้านระแหงแล้ว กรมพระยาดำรงฯ ก็ทรงข้ามฝั่งแม่น้ำปิงไปพักตะวันตกยังบ้านปามะม่วง ได้ขึ้นไปชมวัดเก่าบนเขาที่ชื่อว่าวัดเขาแก้ว ที่มีเรื่องในหนังสือพระราชพงศาวดารสมัยพระเจ้ากรุงธนบุรีที่ทรงเสียดาย

ทรงสรุปว่าอาคารสิ่งก่อสร้าง “เป็นสมัยอยุธยาตอนปลาย... แต่สิ่งซึ่งปรากฏอยู่เป็นของพระเจ้ากรุงธนบุรีทรงสร้างเมื่อเสวยราชย์แล้วเป็นแน่” ถัดจากวัดเขาแก้วไปยังวัดโบราณอีกหลายวัด ได้ชี้เจดีย์หนึ่งและสรุปว่า สร้างโดยสมเด็จพระไชยราชาธิราช “ครั้งได้เมืองเชียงใหม่” มีวัดร้างที่ชื่อว่าวัดหลวงสร้างในสมัยสมเด็จพระนารายณ์ “คราวเสด็จไปได้เมืองเชียงใหม่” มีเจดีย์คู่ที่ชื่อว่าสร้างไว้เมื่อสมเด็จพระนเรศวรกับสมเด็จพระเอกาทศรถ “เมื่อได้เมืองเชียงใหม่” สรุปจากการเที่ยวชมวัดเก่าเจดีย์ร้างเหล่านี้ กรมพระยาดำรงฯ ทรงเห็นว่าวัดเจดีย์ “มีครบทุกรัชกาลที่ได้เมืองเชียงใหม่กลับมาเป็นของไทย” กลายเป็นจุดเริ่มประวัติการผนวกรวมรัฐล้านนา-เชียงใหม่ให้เป็นของกรุงเทพฯ

โดยสรุป ประวัติเมืองตากของกรมพระยาดำรงฯ ในงาน “อธิบายระยะทางล่องลำน้ำปิง” คือการที่ทรงสรุปว่าเมืองตากเก่าอยู่ที่พระบรมธาตุบ้านตาก เป็นถิ่นฐานเดิมของมอญ ต่อมาในสมัยสมเด็จพระมหาธรรมราชาธิราชหรือราชวงศ์ใหม่หลังเสียกรุงศรีอยุธยาแก่พม่าหงสาวดีสมัยพระเจ้าบุเรงนอง ได้ย้ายเมืองลงมาอยู่ฝั่งตะวันตกของแม่น้ำปิง หรือบริเวณบ้านปามะม่วงก่อน ต่อมาในสมัยรัชกาลที่ 2 แห่งกรุงรัตนโกสินทร์จึงย้ายมาตั้งเมืองที่บ้านระแหงฝั่งตะวันออกของแม่น้ำปิง หรือที่เป็นตัวเทศบาลอำเภอเมืองตากในทุกวันนี้



## ฐานข้อมูลท้องถิ่น จังหวัดกำแพงเพชร-ตาก

สำนักวิทยบริการและเทคโนโลยีสารสนเทศ มหาวิทยาลัยราชภัฏกำแพงเพชร

ประวัติเมืองตากของกรมพระยาดำรงฯ นี้เป็นฐานให้การตั้งศูนย์กลางการบริหารในชื่อจังหวัดตากในพื้นที่บ้านระแหงตั้งแต่ปี 2435 หรือยุคสร้างจังหวัดสร้างมณฑลเทศาภิบาลมีความสมเหตุสมผล เมืองตากถูกรวมอยู่ในมณฑลนครสวรรค์เมื่อปี 2438 ทั้งนี้ได้ถูกเปลี่ยนชื่อและสถานภาพจาก “เมืองตาก” เป็น “จังหวัดตาก” ในพ.ศ. 2459 บ้านตาก หรือแม่ตาก คือ เมืองตากของพระเจ้าตาก

สืบเนื่องจากชุดอธิบายของกรมพระยาดำรงฯ ว่าบ้านระแหงคือเมืองตากของพระเจ้ากรุงธนบุรี ที่ได้เป็นโครงสร้างและเนื้อหาประวัติเมืองตากฉบับราชการมหาดไทยเป็นระยะเวลานานหลายทศวรรษแล้วนั้น ทำให้เราไม่มีคำถามหรือข้อสงสัยต่อประเด็นว่าทำไมบ้านระแหงจึงคือเมืองตาก ดังนั้นเมื่อเราไปอ่านเอกสารใดๆ เราจึงไม่มองหาเมืองตาก หรือมองข้ามข้อมูลที่จ่ออยู่ตรงหน้าของเราเอง

พระราชพงศาวดารกรุงธนบุรี ฉบับพันจันทมาศ (เจิม) ซึ่งได้รับการประเมินหลักฐานว่าเป็นงานนิพนธ์ในยุคสมัยพระเจ้าตากเอง โดยได้รับการชำระจากรัชกาลที่ 1 กรุงรัตนโกสินทร์ใน พ.ศ. 2338 หรือปีที่ 14 ของพระองค์เสด็จขึ้นครองราชย์ ดังนั้นหลักฐานนี้จึงถือได้ว่าเป็นหลักฐานในยุคสมัยที่สำคัญมากชิ้นหนึ่ง การยกทัพเพื่อจัดการบ้านเมืองในรัฐล้านนาทั้งเมืองเถิน ลำปาง ลำพูน เชียงใหม่ แพร่ ครั้งสำคัญที่ทำให้พระเจ้าตากมีพระราชบารมีและอำนาจเหนือหัวเมืองเหล่านี้อย่างมาก เกิดขึ้นใน พ.ศ. 2317 โดยทัพหลวงของพระเจ้ากรุงธนบุรีจะยกทัพ “ขึ้นไปปราบเมืองเชียงใหม่” ในเดือน 12 แรม 11 ค่ำ (เอกสารสำเนาท้องตราปีมะเมียในทำยพระราชพงศาวดารฉบับพันจันทมาศ ฉบับที่ 2) พระราชพงศาวดารฉบับนี้ขาดเนื้อความตอนยกทัพขึ้นไปจากกรุงธนบุรีปรากฏรายละเอียดเนื้อเรื่องด้วยเริ่มเดือนยี่ ขึ้น 12 ค่ำ พระองค์ “เสด็จ อยู่ ณ พระตำหนักค่ายเมืองลำพูน” ซึ่งหมายความว่า พระเจ้าตากทรงใช้เวลาถึง 47 วัน เพื่อค่อยๆ เคลื่อนพล “ปราบ” เมืองเชียงใหม่ในการปกครองของเจ้าเมืองจากพม่าอังวะ

วันเสาร์ต่อมา ทัพหลวงของพระเจ้าตากเคลื่อนจากเมืองลำพูน มาถึงค้ำ เสด็จอยู่ ณ พระตำหนักริมหน้าเมืองเชียงใหม่ ในค้ำดินนั้น ฝ่ายเจ้าเมืองเชียงใหม่ไปสุพลา มะยงวน พาครอบครัวหนีออกจากเมืองเชียงใหม่ทางประตูข้างเผือก มีฝูงชนหนีกันอย่างอลหม่าน “ด้วยความกลัวยำเยียบออกไปตาย ณ ประตูนั้นประมาณ 200 เศษ ”

วันอาทิตย์ พระเจ้าตากทรงช้างเสด็จเลียบเมืองเชียงใหม่โดยไปตามค่ายต่างๆ ของฝ่ายกรุงธนบุรีที่ตั้งโอบล้อมเมืองไว้ทั้ง 3 ด้าน อีก 4 วันต่อมาเป็นการบริหารจัดการทั้งต่อฝ่ายกองทัพของพระองค์และต่อเมืองเชียงใหม่เมื่อบริหารจัดการเรียบร้อยแล้ว พระเจ้าตากทรงให้เจ้าพระยาจักรีอยู่ดูแลจัดการเมืองเชียงใหม่และเมืองต่างๆ ในรัฐล้านนาต่อไปส่วนพระองค์จะนำทัพหลวงกลับคืนกรุงธนบุรี และให้ทัพต่างๆ ที่ระดมมาได้แยกย้ายกลับไปเมืองของตนเอง

ลำดับการเดินทางของพระเจ้าตากจากเชียงใหม่มายังกรุงธนบุรี ได้เผยข้อเท็จจริงให้ทราบว่า บ้านตาก คือ เมืองตากในยุคสมัยกรุงธนบุรีและรวมทั้งสมัยอยุธยาด้วย ดังนี้



## ฐานข้อมูลท้องถิ่น จังหวัดกำแพงเพชร-ตาก

สำนักวิทยบริการและเทคโนโลยีสารสนเทศ มหาวิทยาลัยราชภัฏกำแพงเพชร

- วันศุกร์ เดือนยี่ แรม 4 ค่ำเดินทางกลับคืนพระนคร จากเชียงใหม่ ประทับพระตำหนักค่ายเมืองหรือภูษัย ไปนมัสการพระบรมธาตุเมืองหรือภูษัย
- แรม 5 ค่ำประทับแรมแม่ทา
- แรม 6 ค่ำ ประทับแรมแม่สัน
- แรม 7 ค่ำ ประทับแรมห้างฉัตร
- แรม 8 ค่ำ ประทับแรมลำปาง ทรงนมัสการพระบรมธาตุ (ที่นี่ 2 คืบ)
- แรม 10 ค่ำ ประทับแรมห้วยน้ำดำ
- แรม 11 ค่ำ ประทับแรมนายาง
- แรม 12 ค่ำ ประทับแรมท่าเรือเมืองเถิน (ที่นี่ 3 คืบ)
- แรม 15 ค่ำ เข้า เสด็จออกเดินทางจากเมืองเถิน ทางเรือ 2 วัน
- พุทธศักราช เดือน 3 ขึ้น 2 ค่ำ “ถึงพระตำหนักเมืองตาก” ต่อมา “เพลาย่ำมองค้ำ เสด็จฯ มาประทับอยู่ ณ หาดทรายบ้านตาก” จนถึงเวลา 2 ยาม ทรง “ลงเรือหมื่นจง กรมวัง ล่องลงมา หลวงรักษาโกษาลงท้ายที่นั่งมาด้วย” ระหว่างทางล่องลงมาบ้านระแหง “เรือพระที่นั่งกระทบตอไม้ล้มลง” เสด็จขึ้นไปหาดทราย ถัดนั้น “เสด็จฯ มาโดยทางสถลมารค” หรือทรงพระดำเนินมาจนถึง “พระตำหนักสวนมะม่วงบ้านระแหง” เข้าวันศุกร์ เดือน 3 ขึ้น 3 ค่ำ ที่พระตำหนักสวนมะม่วง ซึ่งอยู่ฝั่งตะวันตกของแม่น้ำปิง ตรงข้ามบ้านระแหง พระเจ้าตากประทับที่นี้ 6 คืบ
- พุทธศักราช เดือน 3 ขึ้น 9 ค่ำ เข้า เสด็จออกเดินทางจากบ้านระแหงโดยทางเรือ
- อังคาร เดือน 3 ขึ้น 14 ค่ำ ถึงกรุงธนบุรีเพลาค่ำ รวมเดินทางจากระแหง 5 วัน

การยกทัพของพระเจ้าตากไปปราบเมืองเชียงใหม่ครั้งนี้ ทรงใช้ระยะเวลารวม 2 เดือนครึ่ง จากลำดับวันและเส้นทางการเดินทางที่พิกัดจากเมืองเชียงใหม่ เมืองตากของพระเจ้าตากนั้น ชัดเจนว่าเป็นบ้านตาก ไม่ใช่บ้านระแหง ซึ่งเป็นอีกเมืองหนึ่งที่อยู่ใต้บ้านตากหรือเมืองตาก ราว 30 กิโลเมตร

ในพระราชพงศาวดารฉบับพระราชหัตถเลขา ซึ่งนิพนธ์ในสมัยพระบาทสมเด็จพระจอมเกล้าเจ้าอยู่หัว รัชกาลที่ 4 เส้นทางการเดินทางที่พิกัดจากเมืองเชียงใหม่ของพระเจ้าตากยังคงเป็นเส้นเดียวกันกับฉบับพันจันทนุมาศ แต่รายละเอียดวันและสถานที่ในการตั้งค่ายพักที่บ้านและเมืองต่างๆ ตามเส้นทางนั้นถูกข้ามไป เหลือเพียงชื่อเมืองเชียงใหม่ ลำพูน ลำปาง รวมทั้งข้ามรายละเอียดพระราชกรณียกิจของพระเจ้าตากในเมืองต่างๆ

โดยเมื่อก้าวถึงพระเจ้าตากทรงนมัสการพระมหาธาตุเมืองลำปางแล้ว ถัดมาระบุว่า “จึงเสด็จดำเนินทัพหลวงรีบลงมาถึงเมืองตาก วันพฤหัสบดี ขึ้น 2 ค่ำ เดือน 3” และเมื่อทรงทราบข่าวว่ามีกองทัพพม่าเข้ามาทางด้านแม่ละเมา จึงมีดำรัสสั่งราชการจากเมืองตากให้ข้าราชการคนหนึ่ง “ลงเรือรีบลงไปบอกพระยาตำแหน่งวิชิต ซึ่งตั้งทัพ ณ บ้านระแหง ได้เมืองตากนั้น” และให้เหตุที่พระเจ้าตากต้องทรงลงเรือล่องจากเมืองตากมาบ้านระแหงที่ในระหว่างทางเรือกระทบตอไม้ล้มลงนั้น เพราะ “ในขณะนั้นเรือพระที่นั่งยังจอดอยู่ ณ ท่าสวนมะม่วง บ้านระแหง หา



ทันขึ้นไปรับเสด็จถึงเมืองตากไม่”

วิธีการบอกเล่าระบุให้ชัดเจนในเชิงที่ตั้งและทิศทางขึ้นลงตามแม่น้ำปิง สะท้อนให้เห็นว่าผู้นิพนธ์พระราชพงศาวดารฉบับพระราชหัตถเลขา ได้พยายามที่จะช่วยชี้ให้เห็นถึงความแตกต่างของพื้นที่ระหว่าง 3 พื้นที่ ได้แก่ เมืองตาก บ้านระแหง และปามะม่วง หรือสวนมะม่วง ที่อยู่ฝั่งตะวันตกตรงข้ามบ้านระแหง

ในเอกสารของพม่าเรื่องมหาราชวงศ์พงษาวดารพม่า กล่าวถึงการยกทัพของฝ่ายพม่าลงมาจากเมืองเชียงใหม่ เมืองลำปางเพื่อเข้าล้อมกรุงศรีอยุธยา บรรจบกับกองทัพพม่าที่ยกทัพมาจากด้านใต้ โดยเริ่มเคลื่อนทัพเมื่อเดือน 10 ขึ้น 8 ค่ำ พ.ศ. 2308 หรือ 1 ปีครึ่งก่อนกรุงศรีอยุธยาแตก ในเอกสารนี้ได้กล่าวถึงเมืองต่างๆ ปลายทางที่ฝ่ายพม่าได้เมือง เมืองแรกที่เป็นเมืองหน้าด่านของอยุธยาเมื่อเดินทางลงมาจากเมืองลำปางและเมืองเถิน คือ “เมืองบ้านตาก” ดังนี้ (ชื่อแม่ทัพฝ่ายเหนือ สีหะปะเต๊ะ ในเอกสารนี้ มีชื่อในพงศาวดารไทยว่าเนเมียว)

“ฝ่ายผู้รักษาเมืองบ้านตากเห็นว่าสีหะปะเต๊ะ ยกทัพมา ช่างม้ารี้พลมาก ก็ไม่อาจออกจากเมืองไปต่อสู้รบ เบนแต่รักษาเมืองตั้งมั่นอยู่ ฝ่ายสีหะปะเต๊ะแม่ทัพเห็นว่า ผู้รักษาเมืองบ้านตากรักษาเมืองตั้งมั่นอยู่ดังนั้น ก็ขับให้พลทหารเข้าตีเมืองบ้านตาก พวกพลทหารทั้งหลายก็มีได้ย้อท้อกลัวเกรงศาสตราอาวุธ ต่างคนต่างจะเอาความชอบบ้างชุกกำแพง บ้างเอาบรรไดพาดปืนกำแพง ตั้งใจพร้อมกันทำสักครู่หนึ่งก็เข้าเมืองได้ เมื่อเข้าเมืองได้ พวกพลทหารก็เก็บริบเอาเงินทองและจับผู้รักษาเมืองพลทหารพลเมืองราษฎรชายหญิงแลเก็บเอาศาสตราอาวุธทั้งปวงแต่เครื่องศาสตราอาวุธทั้งปวงนั้นส่งไปให้กับสีหะปะเต๊ะแม่ทัพที่ค่าย สีหะปะเต๊ะแม่ทัพก็จัดตั้งหัวหน้าที่ยอมอ่อนน้อมไม่กระด้างกระเดื่องนั้น ให้ถือน้ำพระพิพัฒน์สัจจา และให้รักษาเมืองบ้านตากต่อไป

ครั้นยกจากเมืองบ้านตาก ก็พักแรมตามรายทางมาตามระยะ ก็ถึงเมืองระแหง ผู้รักษาเมืองระแหงเห็นว่าเมืองบ้านตากก็ไม่อาจจะต่อสู้รบ หัวหน้าจึงพาผู้รักษาเมืองระแหงออกมายอมอ่อนน้อมสวามิภักดิ์กับสีหะปะเต๊ะๆ ก็ให้ถือน้ำพระพิพัฒน์สัจจา แล้วตั้งให้ผู้รักษาเมืองกับหัวหน้านั้นรักษาเมืองระแหงต่อไปแล้วสีหะปะเต๊ะก็ยกจากเมืองระแหงพักแรมตามระยะทาง ครั้นใกล้จะถึงเมืองกำแพงเพชร ผู้รักษาเมืองกำแพงเพชรและหัวหน้าเห็นว่าผู้รักษาเมืองระแหงยอมเข้าสวามิภักดิ์ ก็ไม่อาจจะสู้รบ จึงจัดเครื่องราชบรรณาการออกจากเมืองไปยอมอ่อนน้อมสวามิภักดิ์กับสีหะปะเต๊ะแม่ทัพที่กลางทาง...”

เอกสารมหาราชวงศ์พงษาวดารพม่า ได้เล่าที่ให้พื้นที่และรายละเอียดกับการโจมตีเมืองแรกในเขตแดนอยุธยาคือ เมืองบ้านตาก ไม่เพียงแสดงให้เห็นถึงความสำคัญทางยุทธศาสตร์ของเมืองนี้เท่านั้น แต่มีนัยแห่งความสำคัญและขนาดด้วยเช่นกัน ที่การแพ้ถูกบุกยึดเมืองบ้านตากได้ทำให้ผู้นำเมืองระแหง ซึ่งเป็นเมืองอยู่ใต้เมืองบ้านตากลงมาถึงกับยอมจำนนสวามิภักดิ์ต่อกองทัพฝ่ายพม่าแต่โดยดี เมืองบ้านตากในที่นี้มีกำแพงเมือง (ไม่ได้ระบุว่ากำแพงไม้รั้วเสา หรือกำแพงอิฐ หรือกำแพงดิน) และน่าจะเป็นเมืองที่ตั้งติดริมแม่น้ำปิง ไม่ต่างไปจากบ้านระแหง เพราะน้ำเป็นยุทธศาสตร์การเดินทางและการค้าของโลกอยุธยา

คำถามที่สำคัญมากคือ การต่อต้านกองทัพพม่าของเมืองบ้านตาก กระทั่งฝ่ายแพ้ถูกยึดเมืองในครั้งนี้ ทำให้



## ฐานข้อมูลท้องถิ่น จังหวัดกำแพงเพชร-ตาก

สำนักวิทยบริการและเทคโนโลยีสารสนเทศ มหาวิทยาลัยราชภัฏกำแพงเพชร

เมืองบ้านตากที่อาจมีขนาดใหญ่ได้ถูกลดทอนทำลายลงไปทั้งด้านกายภาพของเมืองและด้านกำลังคน ซึ่งอาจถูกจับไปเป็นเชลยใช้แรงงานในการสงครามของฝ่ายพม่าจำนวนมาก เหลือทิ้งไว้ให้ผู้มาชุมชนเมืองบ้านตากคนใหม่ไม่มากนัก หรือกล่าวให้ชัด เมืองบ้านตากนับแต่นี้มาแทบไม่อาจฟื้นเป็นเมืองที่มีขนาดและความสำคัญเท่าเดิมได้อีกเลย

ขณะที่เมืองบ้านระแหงและเมืองกำแพงเพชรผู้รักษาเมืองต่างรักษาสถานภาพและผลประโยชน์ทั้งของตนเอง ครอบครัว และเมืองไว้ได้ โดยยอมอ่อนน้อมสวามิภักดิ์ต่อผู้นำใหม่คือกองทัพพม่าแม้เมืองทั้งสองต้องถูกเกณฑ์กำลังพลเข้าร่วมในสงครามโจมตีกรุงศรีอยุธยาอย่างแน่นนอน ในฐานะกำลังทัพจากเมืองๆ หนึ่ง แต่ทั้งบ้านเมืองและผู้คนไม่ได้ถูกทำลายหรือถูกทำให้อยู่ในสถานภาพแบบแพ้สงคราม เช่นเดียวกับเมืองบ้านตาก

ดังนั้น ทั้งจากเอกสารในยุคสมัยพระเจ้าตาก พระราชพงศาวดารกรุงธนบุรี ฉบับพันจันทนุมาศ (เจิม) และเอกสารมหาราชวงศ์พงษาวดารพม่า ได้พบหลักฐานชัดเจนแน่นอนแล้วว่า บ้านตาก คือเมืองตากของพระยาตาก ตั้งแต่สมัยอยุธยา

คำสำคัญ : ตาก, เมืองตาก, พระเจ้าตาก

ที่มา :

[https://www.silpa-mag.com/history/article\\_25430?fbclid=IwAR0yYNk44\\_Vu2dptEgUZrZTcRzoWo3PiayzCsPywCxSvdFHQH\\_tAs8jAreM](https://www.silpa-mag.com/history/article_25430?fbclid=IwAR0yYNk44_Vu2dptEgUZrZTcRzoWo3PiayzCsPywCxSvdFHQH_tAs8jAreM)

รวบรวมและจัดทำข้อมูล : กาญจนา จันทร์สิงห์

วันที่ : 2022-02-04

[https://arit.kpru.ac.th/ap2/local/?nu=pages&page\\_id=2078&code\\_db=610001&code\\_type=TK001](https://arit.kpru.ac.th/ap2/local/?nu=pages&page_id=2078&code_db=610001&code_type=TK001)