



แผนกลยุทธ์

สำนักวิทยบริการและเทคโนโลยีสารสนเทศ

พ.ศ. 2561 – 2565

มหาวิทยาลัยราชภัฏกำแพงเพชร

# คำนำ

สำนักวิทยบริการและเทคโนโลยีสารสนเทศ ตระหนักถึงความสำคัญของการปรับปรุงและพัฒนาหน่วยงานเพื่อให้ได้คุณภาพและมาตรฐาน สอดคล้องกับสถานการณ์และการเปลี่ยนแปลงในปัจจุบันและอนาคต ประกอบกับแผนกลยุทธ์ของสำนักวิทยบริการและเทคโนโลยีสารสนเทศ ประจำปี พ.ศ.2556 – 2560 ได้สิ้นสุดลง ดังนั้นสำนักจึงได้จัดทำแผนกลยุทธ์สำนักวิทยบริการและเทคโนโลยีสารสนเทศ ประจำปี พ.ศ. 2561– 2565 ขึ้น โดยแผนกลยุทธ์ดังกล่าวสอดคล้องกับยุทธศาสตร์กับยุทธศาสตร์กระทรวง แผนพัฒนาเศรษฐกิจและสังคมแห่งชาติ ฉบับที่ 12 (พ.ศ. 2560 – 2564) กรอบแผนอุดมศึกษาระยะยาว 15 ปี ฉบับที่ 2 (พ.ศ. 2551 – 2565)และแผนกลยุทธ์ของมหาวิทยาลัยราชภัฏกำแพงเพชร ประจำปี พ.ศ.2561-2565 แผนกลยุทธ์นี้จัดทำขึ้นโดยใช้กระบวนการแบบมีส่วนร่วมของบุคลากรภายในหน่วยงาน

สำนักวิทยบริการและเทคโนโลยีสารสนเทศขอขอบคุณบุคลากรของสำนัก คณะกรรมการประเมินผลการปฏิบัติงานทุกทุกที่กรุณาให้ข้อเสนอแนะ และสำนักได้ดำเนินการนำข้อเสนอแนะดังกล่าวมาประกอบการจัดทำแผนกลยุทธ์ สำนักหวังเป็นอย่างยิ่งว่าแผนกลยุทธ์สำนักวิทยบริการและเทคโนโลยีสารสนเทศ ประจำปี พ.ศ. 2561-2565 จะเป็นเครื่องมือกำหนดแนวทางการปฏิบัติงานแก่ผู้เกี่ยวข้องและสร้างความเข้าใจแก่ผู้ใช้บริการ

สำนักวิทยบริการและเทคโนโลยีสารสนเทศ  
มหาวิทยาลัยราชภัฏกำแพงเพชร

# ส่วนที่ 1

## กรอบแนวคิด

### หลักการและเหตุผล

การจัดทำแผนกลยุทธ์สำหรับองค์กรเป็นสิ่งที่มีความสำคัญและจำเป็นอย่างยิ่งสำหรับการบริหารจัดการองค์กรภาครัฐแนวใหม่ เป็นกระบวนการเชิงวิเคราะห์สังเคราะห์ที่ผ่านกระบวนการจัดทำอย่างมีส่วนร่วมในการกำหนดทิศทางและแนวทางการพัฒนาองค์กรให้บรรลุวัตถุประสงค์และเป้าหมายที่ตั้งไว้ สอดคล้องกับสภาพภายใต้บริบทแวดล้อมทางสังคม เศรษฐกิจ การเมือง เทคโนโลยี และอื่น ๆ ที่เปลี่ยนแปลงไปอย่างต่อเนื่อง เป็นเครื่องมือที่ใช้เป็นกรอบการกำหนดทิศทางการปฏิบัติและการพัฒนาองค์กร และเป็นแนวทางให้บุคลากรและหน่วยงานต่างๆ ในองค์กรใช้เป็นเครื่องมือสำหรับการแปลงแผนยุทธศาสตร์สู่การปฏิบัติต่อไป

สืบเนื่องตามพระราชกฤษฎีกาว่าด้วยหลักเกณฑ์และวิธีการบริหารกิจการบ้านเมืองที่ดี พ.ศ. 2546 หมวด 3 มาตรา 14 กำหนดให้ส่วนราชการจัดทำแผนปฏิบัติราชการ 4 ปี เพื่อแปลงเป็นแผนปฏิบัติราชการประจำปี และกำหนดแนวทางในการจัดสรรงบประมาณตอบสนองต่อนโยบายและยุทธศาสตร์ของรัฐบาลที่เปลี่ยนแปลงประกอบกับแผนกลยุทธ์มหาวิทยาลัยราชภัฏกำแพงเพชร พ.ศ.2552-2565 ได้สิ้นสุดลงจากเหตุที่กล่าวมา สำนักวิทยบริการและเทคโนโลยีสารสนเทศจึงมีความจำเป็นต้องปรับแผนกลยุทธ์เพื่อใช้ระหว่างปีงบประมาณ พ.ศ.2561-2565 เพื่อให้สำนักวิทยบริการและเทคโนโลยีสารสนเทศมีแผนแม่บทที่สอดคล้องกับพันธกิจของมหาวิทยาลัย ยุทธศาสตร์ชาติ ยุทธศาสตร์กระทรวง แผนพัฒนาเศรษฐกิจและสังคมแห่งชาติ ฉบับที่ 12 (พ.ศ. 2560 - 2564) กรอบแผนอุดมศึกษาระยะยาว 15 ปี ฉบับที่ 2 (พ.ศ.2551-2565) ตลอดจนยุทธศาสตร์อื่น ๆ ที่เกี่ยวข้องที่จะใช้เป็นกรอบแนวทางการพัฒนามหาวิทยาลัย สำนักฯ จึงได้ทำความเข้าใจเกี่ยวกับทิศทางการพัฒนามหาวิทยาลัยและแนวทางการปฏิบัติร่วมกันของบุคลากรที่เกี่ยวข้องใช้เป็นเครื่องมือสำหรับการดำเนินงาน การแปลงแผนกลยุทธ์สู่การปฏิบัติที่เป็นรูปธรรมที่จะส่งผลให้มหาวิทยาลัยประสบความสำเร็จตามวัตถุประสงค์และเป้าหมายที่กำหนดไว้

### นโยบาย สถานการณ์ความเปลี่ยนแปลงที่มีผลต่อการพัฒนามหาวิทยาลัยราชภัฏกำแพงเพชร

การขับเคลื่อนมหาวิทยาลัยให้ก้าวไปข้างหน้าและบรรลุเป้าหมายนั้น จำเป็นอย่างยิ่งที่จะต้องพิจารณาปัจจัยต่างๆ ในด้านนโยบาย สถานการณ์ความเปลี่ยนแปลงที่เป็นผลกระทบรอบด้าน ดังต่อไปนี้

1. นโยบายรัฐบาล (คำแถลงนโยบายของรัฐบาล พล.อ.ประยุทธ์ จันทร์โอชา นายกรัฐมนตรี วันที่ 10 กันยายน 2557)
2. กรอบยุทธศาสตร์ชาติ 20 ปี (พ.ศ. 2560 - 2579)
3. ไทยแลนด์ 4.0
4. แผนพัฒนาเศรษฐกิจและสังคมแห่งชาติ ฉบับที่ 12 (พ.ศ. 2560 - 2564)

5. กรอบแผนอุดมศึกษาระยะยาว 15 ปี ฉบับที่ 2 (พ.ศ. 2551 – 2565)
6. นโยบายรัฐมนตรีว่าการกระทรวงศึกษาธิการ (นายแพทย์ธีระเกียรติ เจริญเศรษฐศิลป์)
7. แผนการศึกษาแห่งชาติ พ.ศ. 2560 – 2579
8. แผนพัฒนาการศึกษาของกระทรวงศึกษาธิการ ฉบับที่ 12 (พ.ศ. 2560 – 2564)
9. นโยบายการปรับยุทธศาสตร์ใหม่มหาวิทยาลัยราชภัฏ ระยะ 20 ปี (พ.ศ. 2560 – 2579)
10. แผนพัฒนาจังหวัดกาแพงเพชร ปีงบประมาณ พ.ศ. 2561 – 2564
11. แผนพัฒนาจังหวัดตาก ปีงบประมาณ พ.ศ. 2557 – 2560
12. นโยบายการพัฒนาเขตเศรษฐกิจพิเศษแม่สอด จังหวัดตาก
13. กรอบการประเมินสถาบันอุดมศึกษาจากหน่วยงานภายนอก

## 1. นโยบายรัฐบาล (คำแถลงนโยบายของรัฐบาล พล.อ.ประยุทธ์ จันทร์โอชา นายกรัฐมนตรี วันที่ 10 กันยายน 2557)

รัฐบาลได้นำยุทธศาสตร์การพัฒนาประเทศว่าด้วยการเข้าใจ เข้าถึง และพัฒนาตามแนวพระราชดำริของพระบาทสมเด็จพระเจ้าอยู่หัวมาเป็นหลักสำคัญ ใช้ปรัชญาของเศรษฐกิจพอเพียงซึ่งทรงเน้นความพอดีพอสมควร แก่ฐานะความมีเหตุมีผล และการมีภูมิคุ้มกันมาเป็นแนวคิด ใช้แผนพัฒนาเศรษฐกิจและสังคมแห่งชาติ ฉบับที่ 11 แนวทางของคณะรักษาความสงบแห่งชาติและความต้องการของประชาชน ซึ่งแสดงออกมาโดยตลอดและน่าจะชัดเจนขึ้นในช่วงเวลาแห่งการออกแบการปฏิรูปประเทศ รัฐบาลมีนโยบายในเรื่องต่างๆ จำแนกเป็น 11 ด้าน ดังนี้

- 1) การปกป้องและเชิดชูสถาบันพระมหากษัตริย์
- 2) การรักษาความมั่นคงของรัฐและการต่างประเทศ
- 3) การลดความเหลื่อมล้ำของสังคม และการสร้างโอกาสการเข้าถึงบริการของรัฐ
- 4) การศึกษาและเรียนรู้ การทะนุบำรุงศาสนา ศิลปะและวัฒนธรรม
- 5) การยกระดับคุณภาพบริการด้านสาธารณสุขและสุขภาพของประชาชน
- 6) การเพิ่มศักยภาพทางเศรษฐกิจของประเทศ
- 7) การส่งเสริมบทบาทและการใช้โอกาสในประชาคมอาเซียน
- 8) การพัฒนาและส่งเสริมการใช้ประโยชน์จากวิทยาศาสตร์ เทคโนโลยี การวิจัย และพัฒนา และนวัตกรรม
- 9) การรักษาความมั่นคงของฐานทรัพยากร และการสร้างสมดุลระหว่างการอนุรักษ์ กับการใช้ประโยชน์อย่างยั่งยืน
- 10) การส่งเสริมการบริหารราชการแผ่นดินที่มีธรรมาภิบาล และการป้องกันปราบปรามการทุจริตและประพฤติมิชอบในภาครัฐ
- 11) การปรับปรุงกฎหมายและกระบวนการยุติธรรม

## 2. กรอบยุทธศาสตร์ชาติ 20 ปี (พ.ศ. 2560 – 2579)

วิสัยทัศน์ “ประเทศไทยมีความมั่นคง มั่งคั่ง ยั่งยืน เป็นประเทศพัฒนาแล้วด้วยการพัฒนาตามหลักปรัชญาของเศรษฐกิจพอเพียง”หรือเป็นคติพจน์ประจำชาติว่า “มั่นคง มั่งคั่ง ยั่งยืน” ทั้งนี้ วิสัยทัศน์ดังกล่าวจะต้องสนองต่อผลประโยชน์แห่งชาติ อันได้แก่ การมีเอกราช อธิปไตย และบูรณภาพแห่งเขตอำนาจรัฐ การดำรงอยู่อย่างมั่นคง ยั่งยืนของสถาบันหลักของชาติ การดำรงอยู่อย่างมั่นคงของชาติและประชาชนจากภัยคุกคามทุกรูปแบบ การอยู่ร่วมกันในชาติอย่างสันติสุขเป็นปึกแผ่น มีความมั่นคงทางสังคมท่ามกลางพหุสังคมและการมีเกียรติและศักดิ์ศรีของความเป็นมนุษย์ ความเจริญเติบโตของชาติ ความเป็นธรรมและความอยู่ดีมีสุขของประชาชน ความยั่งยืนของฐานทรัพยากรธรรมชาติสิ่งแวดล้อม ความมั่นคงทางพลังงานและอาหาร ความสามารถในการรักษาผลประโยชน์ของชาติภายใต้การเปลี่ยนแปลงของสถานะแวดล้อมระหว่างประเทศและการอยู่ร่วมกันอย่างสันติประสานสอดคล้องกัน ด้านความมั่นคงในประชาคมอาเซียนและประชาคมโลกอย่างมีเกียรติและศักดิ์ศรีไม่เป็นภาระของโลกและสามารถแก้วิกฤตประเทศที่มีศักยภาพทางเศรษฐกิจที่ด้อยกว่า “มั่นคง” หมายถึง การที่ประเทศจะต้องเกิดความสงบสุข สันติ ประชาชนมีความปลอดภัยในชีวิต และทรัพย์สิน ไม่ใช่ความรุนแรง หรือวิถีทางนอกกฎหมาย มีความรักใคร่สามัคคีกัน “มั่งคั่ง” หมายถึง การทำให้ประชาชนมีความเป็นอยู่ที่ดีขึ้นตามสมควรแก่ฐานะ การทำให้เศรษฐกิจมีความเชื่อมโยงระหว่างกันมากขึ้น โดยให้ความสำคัญกับการค้าขายกับประเทศเพื่อนบ้าน มากกว่าที่จะพึ่งพาแต่เฉพาะการส่งออกไปขายยังประเทศที่อยู่ไกล บริหารจัดการภายในประเทศอย่างบูรณาการ ทั้งการทรัพยากรน้ำ การประกอบอาชีพ การศึกษา และ สิ่งแวดล้อมให้ดำเนินไปอย่างสมดุล “ยั่งยืน” หมายถึง การคำนึงถึงการพัฒนายั่งยืน ไม่ดำเนินการโครงการใดๆ ที่อาจก่อให้เกิดภาระแก่ลูกหลานในอนาคตข้างหน้า ใช้ทรัพยากรที่มีอยู่อย่างเหมาะสมตามกำลังความสามารถของตนเอง ใช้หลักเหตุและผล และความรู้เท่าทันความเปลี่ยนแปลง หรือการมีภูมิคุ้มกันตามแนวทางปรัชญาเศรษฐกิจพอเพียงของพระบาทสมเด็จพระเจ้าอยู่หัวฯ ในการที่จะบรรลุวิสัยทัศน์และทำให้ประเทศไทยพัฒนาไปสู่อนาคตที่พึงประสงค์นั้น จำเป็นจะต้องมีการวางแผนและกำหนดยุทธศาสตร์การพัฒนาในระยะยาว และกำหนดแนวทางการพัฒนาของทุกภาคส่วนให้ขับเคลื่อนไปในทิศทางเดียวกัน ดังนั้น จึงจำเป็นต้องกำหนดยุทธศาสตร์ชาติในระยะยาว เพื่อถ่ายทอดแนวทางการพัฒนาสู่การปฏิบัติในแต่ละช่วงเวลาอย่างต่อเนื่องและมีการบูรณาการ และสร้างความเข้าใจถึงอนาคตของประเทศไทยร่วมกัน และเกิดการรวมพลังของทุกภาคส่วนในสังคมทั้งประชาชน เอกชน ประชาสังคม ในการขับเคลื่อนการพัฒนาเพื่อการสร้างและรักษาไว้ซึ่งผลประโยชน์แห่งชาติและบรรลุวิสัยทัศน์ “ประเทศไทยมีความมั่นคง มั่งคั่ง ยั่งยืน เป็นประเทศพัฒนาแล้ว ด้วยการพัฒนาตามหลักปรัชญาของเศรษฐกิจพอเพียง” หรือคติพจน์ประจำชาติ “มั่นคง มั่งคั่ง ยั่งยืน” เพื่อให้ประเทศมีขีดความสามารถในการแข่งขัน มีรายได้สูงอยู่ในกลุ่มประเทศพัฒนาแล้ว คนไทยมีความสุข อยู่ดี กินดี สังคมมีความมั่นคง เสมอภาคและเป็นธรรม ซึ่งยุทธศาสตร์ชาติที่จะใช้เป็นกรอบแนวทางการพัฒนาในระยะ 20 ปีต่อจากนี้ไป จะประกอบด้วย 6 ยุทธศาสตร์ ได้แก่ (1) ยุทธศาสตร์ ด้านความมั่นคง (2) ยุทธศาสตร์ด้านการสร้างความสามารถในการแข่งขัน (3) ยุทธศาสตร์การพัฒนาและเสริมสร้างศักยภาพคน (4) ยุทธศาสตร์ด้านการสร้างโอกาสความเสมอภาคและเท่าเทียมกันทางสังคม (5) ยุทธศาสตร์ด้านการสร้างการเติบโตบนคุณภาพชีวิตที่เป็นมิตรกับสิ่งแวดล้อม และ (6) ยุทธศาสตร์ด้านการปรับสมดุลและพัฒนาระบบการบริหารจัดการภาครัฐ

### 3. ไทยแลนด์ 4.0

“ไทยแลนด์ 4.0” เป็นวิสัยทัศน์เชิงนโยบายการพัฒนาเศรษฐกิจของประเทศไทย หรือโมเดลพัฒนาเศรษฐกิจของรัฐบาล ภายใต้การนำของพลเอกประยุทธ์ จันทร์โอชา นายกรัฐมนตรีและหัวหน้าคณะรักษาความสงบแห่งชาติ (คสช.) ที่เข้ามาบริหารประเทศบนวิสัยทัศน์ที่ว่า “มั่นคง มั่งคั่ง และยั่งยืน” ที่มีภารกิจสำคัญในการขับเคลื่อนปฏิรูปประเทศด้านต่างๆ เพื่อปรับแก้ จัดระบบ ปรับทิศทาง และสร้างหนทางพัฒนาประเทศให้เจริญสามารถรับมือกับโอกาสและภัยคุกคามแบบใหม่ๆ ที่เปลี่ยนแปลงอย่างรวดเร็ว รุนแรงในศตวรรษที่ 21 ได้ ประเทศไทยในอดีตที่ผ่านมามีการพัฒนาด้านเศรษฐกิจเป็นไปอย่างต่อเนื่องตั้งแต่ยุคแรก หรือ “ประเทศไทย 1.0” เน้นการเกษตรเป็นหลัก เช่น ผลิตและขาย พืชไร่ พืชสวน เลี้ยงสัตว์ เป็นต้น ยุคสอง หรือ “ประเทศไทย 2.0” เน้นอุตสาหกรรมเพิ่มขึ้นแต่เป็นอุตสาหกรรมขนาดเล็ก เช่น การผลิตและขายรองเท้า เครื่องหนัง เครื่องดื่ม เครื่องประดับ เครื่องเขียน กระเป๋า เครื่องนุ่งห่ม เป็นต้น และปัจจุบัน (พ.ศ.2559) จัดอยู่ในยุคที่สาม หรือ “ประเทศไทย 3.0” เป็นอุตสาหกรรมหนักและการส่งออก เช่น การผลิตและขาย ส่งออกเหล็กกล้า รถยนต์ กลั่นน้ำมัน แยกก๊าซธรรมชาติ ปูนซีเมนต์ เป็นต้น แต่ไทยในยุค 1.0 2.0 และ 3.0 รายได้ประเทศยังอยู่ในระดับปานกลาง จึงต้องเร่งพัฒนาเศรษฐกิจสร้างประเทศ จึงเป็นเหตุให้นำไปสู่ยุคที่สี่ ให้รหัสใหม่ว่า “ประเทศไทย 4.0” ให้เป็นเศรษฐกิจใหม่ (New Engines of Growth) มีรายได้สูง โดยวางเป้าหมายให้เกิดภายใน 5-6 ปีนี้ เป็นการการวางภาพอนาคตทางเศรษฐกิจที่ชัดเจนของประเทศที่พัฒนา เช่น สหรัฐอเมริกา “A Nation of Makers” อังกฤษ “Design of Innovation” อินเดีย “Made in India” หรือเกาหลีใต้ “Creative Economy” เป็นต้น “ประเทศไทย 4.0” ต้องการปรับเปลี่ยนโครงสร้างเศรษฐกิจไปสู่ “Value-Based Economy” หรือ “เศรษฐกิจที่ขับเคลื่อนด้วยนวัตกรรม” โดยมีฐานคิดหลัก คือ เปลี่ยนจากการผลิตสินค้า “โภคภัณฑ์” ไปสู่สินค้าเชิง “นวัตกรรม” เปลี่ยนการขับเคลื่อนประเทศด้วยภาคอุตสาหกรรมไปสู่การขับเคลื่อนด้วยเทคโนโลยี ความคิดสร้างสรรค์ และนวัตกรรม และเปลี่ยนจากการเน้นภาคการผลิตสินค้าไปสู่การเน้นภาคบริการมากขึ้น

ดังนั้น จึงควรมีการเปลี่ยนวิธีการที่มีลักษณะสำคัญ คือ เปลี่ยนจากการเกษตรแบบดั้งเดิมในปัจจุบัน ไปสู่การเกษตรสมัยใหม่ที่เน้นการบริหารจัดการและเทคโนโลยี (Smart Farming) โดยเกษตรกรต้องมีฐานะที่มั่นคง และเป็นเกษตรกรแบบเป็นผู้ประกอบการ (Entrepreneur) เปลี่ยนจาก Traditional SMEs หรือ SMEs ที่มีอยู่และรัฐต้องให้ความช่วยเหลืออยู่ตลอดเวลา ไปสู่การเป็น Smart Enterprises และ Startups บริษัทเกิดใหม่ที่มีศักยภาพสูง เปลี่ยนจาก Traditional Services ซึ่งมีการสร้างมูลค่าค่อนข้างต่ำไปสู่ High Value Services และเปลี่ยนจากแรงงานทักษะต่ำไปสู่แรงงานที่มีความรู้ ความเชี่ยวชาญ และทักษะสูงเพื่อให้เกิดผลจริงต้องมีการพัฒนาวิชาการ ความคิดสร้างสรรค์ นวัตกรรม วิทยาศาสตร์ เทคโนโลยี และการวิจัยและพัฒนา แล้วต่อยอดในกลุ่มเทคโนโลยีและอุตสาหกรรมเป้าหมาย ดังนี้

1. กลุ่มอาหาร เกษตร และเทคโนโลยีชีวภาพ เช่น สร้างเส้นทางธุรกิจใหม่ (New Startups) ด้านเทคโนโลยีการเกษตร เทคโนโลยีอาหาร เป็นต้น
2. กลุ่มสาธารณสุข สุขภาพ และเทคโนโลยีทางการแพทย์ เช่น พัฒนาเทคโนโลยีสุขภาพ เทคโนโลยีการแพทย์ สปา เป็นต้น

3. กลุ่มเครื่องมือ อุปกรณ์อัจฉริยะ หุ่นยนต์ และระบบเครื่องกลที่ใช้ระบบอิเล็กทรอนิกส์ควบคุม เช่น เทคโนโลยีหุ่นยนต์ เป็นต้น

4. กลุ่มดิจิทัล เทคโนโลยีอินเทอร์เน็ตที่เชื่อมต่อและบังคับอุปกรณ์ต่างๆ ปัญญาประดิษฐ์และเทคโนโลยีสมองกลฝังตัว เช่น เทคโนโลยีด้านการเงิน อุปกรณ์เชื่อมต่อออนไลน์โดยไม่ต้องใช้คน เทคโนโลยีการศึกษา E-MarketPlace E-Commerce เป็นต้น

5. กลุ่มอุตสาหกรรมสร้างสรรค์ วัฒนธรรม และบริการที่มีมูลค่าสูง เช่น เทคโนโลยีการออกแบบ ธุรกิจไลฟ์สไตล์ เทคโนโลยีการท่องเที่ยว การเพิ่มประสิทธิภาพการบริการ เป็นต้น

การพัฒนาประเทศไทยได้โมเดล “ประเทศไทย 4.0” จะใช้แนวทาง “สานพลังประชารัฐ” เป็นตัวการขับเคลื่อน โดยมุ่งเน้นการมีส่วนร่วมของภาคเอกชน ภาคการเงินการธนาคาร ภาคประชาชน ภาคสถาบันการศึกษา มหาวิทยาลัยและสถาบันวิจัยต่างๆ ร่วมกันระดมความคิด ผนึกกำลังกันขับเคลื่อน ผ่านโครงการ บันทึกความร่วมมือ กิจกรรม หรือ งานวิจัยต่างๆ โดยการดำเนินงานของ “ประชารัฐ” กลุ่มต่างๆ อันได้แก่ กลุ่มที่ 1 การยกระดับนวัตกรรมและผลิตภัณท์การปรับแก้กฎหมายและกลไกภาครัฐ พัฒนาคัลล์เตอร์ภาคอุตสาหกรรมแห่งอนาคต และการดึงดูดการลงทุน และการพัฒนาโครงสร้างพื้นฐาน กลุ่มที่ 2 การพัฒนาการเกษตรสมัยใหม่และการพัฒนาเศรษฐกิจฐานรากและประชารัฐ กลุ่มที่ 3 การส่งเสริมการท่องเที่ยวและไมล์ การสร้างรายได้ และการกระตุ้นการใช้จ่ายภาครัฐ กลุ่มที่ 4 การศึกษาพื้นฐานและพัฒนาผู้นำ (โรงเรียนประชารัฐ) รวมทั้งการยกระดับคุณภาพวิชาชีพ และกลุ่มที่ 5 การส่งเสริมการส่งออกและการลงทุนในต่างประเทศ รวมทั้งการส่งเสริมกลุ่ม SMEs และผู้ประกอบการใหม่ (Start Up) ซึ่งแต่ละกลุ่มกำลังวางระบบและกำหนดแนวทางในการขับเคลื่อนนโยบายอย่างเข้มข้น

#### 4. แผนพัฒนาเศรษฐกิจและสังคมแห่งชาติ ฉบับที่ 12 (พ.ศ. 2560 – 2564)

จากสถานะของประเทศและบริบทการเปลี่ยนแปลงต่างๆ ที่ประเทศกำลังประสบอยู่ ทำให้การกำหนดวิสัยทัศน์แผนพัฒนาฯ ฉบับที่ 12 ยังคงมีความต่อเนื่องจากวิสัยทัศน์แผนพัฒนาฯ ฉบับที่ 11 และกรอบหลักการของการวางแผนที่น้อมนำและประยุกต์ใช้หลักปรัชญาของเศรษฐกิจพอเพียง ยึดคนเป็นศูนย์กลางของการพัฒนาอย่างมีส่วนร่วม การพัฒนาที่ยืดหลักสมดุล ยั่งยืน โดยวิสัยทัศน์ของการพัฒนาในแผนพัฒนาฯ ฉบับที่ 12 ต้องให้ความสำคัญกับการกำหนดทิศทางการพัฒนาที่มุ่งสู่การเปลี่ยนผ่านประเทศไทยจากประเทศที่มีรายได้ปานกลางไปสู่ประเทศที่มีรายได้สูง มีความมั่นคง และยั่งยืน สังคมอยู่ร่วมกันอย่างมีความสุข และนำไปสู่การบรรลุวิสัยทัศน์ระยะยาว “มั่นคง มั่งคั่ง ยั่งยืน” ของประเทศ โดยมีแนวทางในการพัฒนา ดังนี้

##### 1. การยกระดับศักยภาพการแข่งขันและการหลุดพ้นกับดักรายได้ปานกลางสู่รายได้สูง

- 1.1) การส่งเสริมด้านการวิจัยและพัฒนา
- 1.2) การพัฒนาผลิตภาพแรงงาน
- 1.3) การส่งเสริมผู้ประกอบการที่เข้มแข็งและพาณิชย์ดิจิทัล
- 1.4) การลงทุนโครงสร้างพื้นฐาน
- 1.5) การปรับโครงสร้างการผลิต

2. การพัฒนาศักยภาพคนตามช่วงวัยและการปฏิรูประบบเพื่อสร้างสังคมสูงวัยอย่างมีคุณภาพ
  - 2.1) การพัฒนาศักยภาพคนในทุกช่วงวัยให้สนับสนุนการเจริญเติบโตของประเทศ
  - 2.2) การยกระดับคุณภาพการศึกษาและการเรียนรู้ให้มีคุณภาพ เท่าเทียมและทั่วถึง
  - 2.3) การพัฒนาด้านสุขภาพ
  - 2.4) การสร้างสภาพแวดล้อมและนวัตกรรมที่เอื้อต่อการดำรงชีพในสังคมสูงวัย
3. การลดความเหลื่อมล้ำทางสังคม
  - 3.1) การยกระดับรายได้และสร้างโอกาสในการประกอบอาชีพ
  - 3.2) การจัดบริการทางสังคมให้ทุกคนตามสิทธิขั้นพื้นฐาน และเน้นการสร้างภูมิคุ้มกันระดับปัจเจก
  - 3.3) การสร้างความเสมอภาคในการเข้าถึงทรัพยากร
  - 3.4) การเข้าถึงกระบวนการยุติธรรมอย่างเสมอภาค
4. การรองรับการเชื่อมโยงภูมิภาคและความเป็นเมือง
  - 4.1) การลงทุนด้านโครงสร้างพื้นฐานและสิ่งอำนวยความสะดวกของเมือง
  - 4.2) การพัฒนาด้านการขนส่งและโลจิสติกส์เชื่อมโยงกับเพื่อนบ้าน
  - 4.3) การส่งเสริมการลงทุน การค้าชายแดน และการจัดตั้งเขตพัฒนาเศรษฐกิจพิเศษ
5. การสร้างความเจริญเติบโตทางเศรษฐกิจและสังคมอย่างเป็นมิตรกับสิ่งแวดล้อม
  - 5.1) การรักษาทุนทางธรรมชาติเพื่อการเติบโตสีเขียว
  - 5.2) การส่งเสริมการบริโภคที่เป็นมิตรกับสิ่งแวดล้อม
  - 5.3) การส่งเสริมการผลิต การลงทุน และการสร้างงานสีเขียว
  - 5.4) การจัดการมลพิษและรักษาคุณภาพสิ่งแวดล้อม
  - 5.5) การพัฒนาความร่วมมือด้านสิ่งแวดล้อมระหว่างประเทศ
  - 5.6) การเพิ่มขีดความสามารถในการปรับตัวเพื่อรองรับการเปลี่ยนแปลงสภาพภูมิอากาศและการบริหารจัดการเพื่อลดความเสี่ยงด้านภัยพิบัติ
6. การบริหารราชการแผ่นดินที่มีประสิทธิภาพ
  - 6.1) การสร้างความโปร่งใสในทุกขั้นตอนของการปฏิบัติราชการ
  - 6.2) การพัฒนาบุคลากรภาครัฐ
  - 6.3) การสร้างรูปแบบการพัฒนา อปท. ให้เหมาะสม
  - 6.4) การสร้างระบบตรวจสอบ ติดตามและประเมินผลที่มีประสิทธิภาพ

## 5. กรอบแผนอุดมศึกษาระยะยาว 15 ปี ฉบับที่ 2 (พ.ศ. 2551 – 2565)

สำนักงานคณะกรรมการการอุดมศึกษา ได้จัดทำกรอบแผนอุดมศึกษาระยะยาว 15 ปี ฉบับที่ 2 (พ.ศ. 2551 – 2565) ขึ้น เพื่อเป็นกรอบและแนวทางการพัฒนาการศึกษาที่ชัดเจนร่วมกันของอุดมศึกษาไทย โดยมีเป้าหมายของกรอบแผนอุดมศึกษาระยะยาว ฉบับที่ 2 เมื่อสิ้นสุดแผนในปี พ.ศ. 2565 คือ “ยกระดับคุณภาพอุดมศึกษาไทย เพื่อผลิตและพัฒนาบุคลากรที่มีคุณภาพสามารถปรับตัวสำหรับงานที่เกิดขึ้นตลอดชีวิตพัฒนา



ศักยภาพอุดมศึกษาในการสร้างความรู้และนวัตกรรมเพื่อเพิ่มขีดความสามารถในการแข่งขันของประเทศใน  
โลกาภิวัตน์ สนับสนุนการพัฒนาที่ยั่งยืนของท้องถิ่นไทยโดยใช้กลไกของธรรมาภิบาลการเงินการกำกับมาตรฐาน  
และเครือข่ายอุดมศึกษาบนพื้นฐานของเสรีภาพทางวิชาการความหลากหลายและเอกภาพเชิงระบบ” ประกอบด้วย

- 1) ยกระดับคุณภาพอุดมศึกษาไทยเพื่อผลิตและพัฒนาบุคลากรที่มีคุณภาพ
- 2) พัฒนาศักยภาพอุดมศึกษาในการสร้างความรู้ และนวัตกรรมเพื่อเพิ่มขีดความสามารถในการแข่งขันของประเทศ
- 3) สนับสนุนการพัฒนาที่ยั่งยืนของท้องถิ่นไทย โดยใช้กลไกธรรมาภิบาล การเงิน การกำกับมาตรฐานและเครือข่ายอุดมศึกษาบนพื้นฐานของเสรีภาพทางวิชาการ ความหลากหลาย และเอกภาพเชิงระบบ มหาวิทยาลัยราชภัฏกำแพงเพชร ได้ดำเนินงานตามกรอบแผนอุดมศึกษาโดยได้จัดทำยุทธศาสตร์ให้สอดคล้องกับทิศทางและกรอบการดำเนินงานตามแผนอุดมศึกษาระยะยาว 15 ปี ฉบับที่ 2 (พ.ศ. 2551 – 2565) เช่น ด้านการเรียนการสอนมีการลดเล็กลูกสูตรที่ไม่เป็นความต้องการของตลาดแรงงาน สร้างกระบวนการพัฒนานักศึกษาเพื่อความแข็งแกร่งทางวิชาการและคุณภาพชีวิตที่ยั่งยืนให้นักศึกษาตามอัตลักษณ์ของมหาวิทยาลัย สร้างหลักสูตรเพื่อพัฒนาครูและบุคลากรทางการศึกษา สนับสนุนและส่งเสริมการทำผลงานวิจัย งานสร้างสรรค์ และนวัตกรรม มีกองทุนสนับสนุนการพัฒนาอาจารย์และบุคลากร มีการจัดวางระบบการเงิน งบประมาณ ภายใต้การบริหารจัดการที่มีประสิทธิภาพตามหลักธรรมาภิบาล

## 6. นโยบายรัฐมนตรีว่าการกระทรวงศึกษาธิการ (นายแพทย์ธีระเกียรติ เจริญเศรษฐศิลป์)

กระทรวงศึกษาธิการจะดำเนินการตามแผนยุทธศาสตร์ชาติ ระยะ 20 ปี (พ.ศ.2560-2579) ภายใต้วิสัยทัศน์ “ประเทศมีความมั่นคง มั่งคั่ง ยั่งยืน เป็นประเทศพัฒนาแล้ว ด้วยการพัฒนาตามปรัชญาของเศรษฐกิจพอเพียง” ซึ่งได้กำหนดไว้ในรัฐธรรมนูญฯ โดยมียุทธศาสตร์ด้านการศึกษาที่จะดำเนินการ 6 ด้าน ดังนี้

1) ความมั่นคง ตัวอย่างกิจกรรมในการจัดศึกษาของสถานศึกษาในพื้นที่ 3 จังหวัดชายแดนภาคใต้ หากในพื้นที่ชายแดนภาคใต้ไม่สงบก็จะส่งผลกระทบต่อคุณภาพการศึกษา หรือกรณีปัญหาโรงเรียนในเขตพื้นที่สูงจังหวัดชายแดนภาคเหนือ (โรงเรียนชายขอบ) ซึ่งที่ผ่านมาพระบาทสมเด็จพระปรมินทรมหาภูมิพลอดุลยเดช ทรงให้ความสำคัญกับการศึกษาของโรงเรียนในจังหวัดชายแดนภาคใต้และโรงเรียนชายขอบด้วยเช่นกัน ทั้งการให้ความสำคัญกับภาษาที่ใช้ในพื้นที่ หรือสิ่งที่เรียนสถานศึกษา ฯลฯ ดังนั้น ยุทธศาสตร์ด้านความมั่นคงจึงมีความสำคัญกับนโยบายด้านการศึกษาเป็นอย่างมาก

2) การสร้างความสามารถในการแข่งขัน โดยส่งเสริมให้มีคนไทยมีความสามารถในการแข่งขันกับนานาประเทศได้ อาทิ การส่งเสริมด้านภาษาอังกฤษหรือการอาชีวศึกษาแนวใหม่ที่มีความร่วมมือกับภาคเอกชน ซึ่งจะทำให้การอาชีวศึกษาของไทยมีความสามารถในการแข่งขันกับนานาประเทศมากขึ้น ก็ถือเป็นตัวอย่างกิจกรรมโครงการของยุทธศาสตร์ด้านนี้

3) การลงทุนในทรัพยากรมนุษย์ โดยเฉพาะการลงทุนกับเด็กเล็กในระดับ Pre-school เป็นสิ่งสำคัญมาก เพราะเป็นการลงทุนที่ได้ผลมากที่สุด นอกจากนี้ การลงทุนในทรัพยากรมนุษย์ หมายถึง การพัฒนาครูด้วย

4) การสร้างโอกาสความเสมอภาคและการลดความเหลื่อมล้ำทางสังคม อาทิ การประเมินผลนักเรียนร่วมกับนานาชาติ หรือ PISA ซึ่งคะแนนเฉลี่ยในแต่ละวิชาของเด็กไทยยังไม่อยู่ในระดับที่น่าพอใจ แต่หากดูคะแนนสูงสุดของเด็กไทยในแต่ละวิชา พบว่ามีคะแนนมากกว่านักเรียนสิงคโปร์ที่ได้อันดับหนึ่งจากการประเมินผล PISA แต่การที่คะแนนเฉลี่ย PISA ของเด็กไทยได้อันดับต่ำ เพราะไทยส่งทุกโรงเรียนเข้ารับการประเมิน รวมถึงโรงเรียนขนาดเล็กและโรงเรียนขยายโอกาสทางการศึกษา ซึ่งหลายโรงเรียนยังคงมีคะแนนต่ำด้วย จึงทำให้ค่าเฉลี่ยของประเทศต่ำลง ซึ่งสะท้อนให้เห็นว่าเป็นตัวอย่างของความเหลื่อมล้ำทางการศึกษาระหว่าง โรงเรียนที่มีความพร้อมกับโรงเรียนในชนบทที่ยังขาดการสนับสนุนในด้านต่างๆ ดังนั้น เราต้องกลับไปพิจารณาว่าโรงเรียนเหล่านั้นยังขาดอะไรบ้าง เช่น ขาดครูก็คน มีครูครบชั้นหรือไม่ ครูสอนไม่ตรงสาขา เป็นต้น เพื่อทำการสนับสนุนและแก้ปัญหาได้ตรงจุด

5) การสร้างการเติบโตบนคุณภาพชีวิตที่เป็นมิตรกับสิ่งแวดล้อม มีหลากหลายโครงการที่สำคัญ อาทิ โครงการเศรษฐกิจพอเพียง นโยบายโรงเรียนคุณธรรม เป็นต้น

6) การปรับสมดุลและพัฒนากระบวนการบริหารจัดการภาครัฐ เช่น การดำเนินการด้านต่างๆ ของคณะกรรมการการศึกษาธิการจังหวัด (กศจ.) เป็นต้น

สิ่งที่สำคัญอีกประการ คือ "กระทรวงศึกษาธิการต้องการสร้างเด็กให้โตขึ้นมา เกลียดการโกง หรือเติบโตขึ้นมากับความไม่โกง ด้วยการปลูกฝังการไม่โกงไว้ในบรรยากาศ ระบบ และการสนทนา เพราะการไม่โกงมีวิธีการเดียว ก็คือ ให้เกลียดการโกง และจะได้ไม่ทำ"

## 7. แผนการศึกษาแห่งชาติ พ.ศ. 2560 – 2579

เนื่องจากแผนการศึกษาแห่งชาติ ฉบับปรับปรุง (พ.ศ. 2552 – 2559) จะสิ้นสุดในปี พ.ศ.2559 ดังนั้น สำนักงานเลขาธิการสภาการศึกษาจึงได้จัดทำแผนการศึกษาแห่งชาติ พ.ศ. 2560 – 2579 ซึ่งเป็นแผนระยะยาว 20 ปี เพื่อเป็นแผนแม่บทสำหรับหน่วยงานที่เกี่ยวข้องนำไปใช้เป็นกรอบแนวทางในการพัฒนา โดยกำหนดวิสัยทัศน์ จุดมุ่งหมาย เป้าหมาย ตัวชี้วัด และยุทธศาสตร์ของแผนการศึกษาแห่งชาติ ดังนี้

### วิสัยทัศน์ (Vision)

“คนไทยทุกคนได้รับการศึกษาและเรียนรู้ตลอดชีวิตอย่างมีคุณภาพ ดำรงชีวิตอย่างเป็นสุข สอดคล้องกับหลักปรัชญาของเศรษฐกิจพอเพียง และการเปลี่ยนแปลงของโลกศตวรรษที่ 21”

### วัตถุประสงค์ในการจัดการศึกษา 4 ประการ คือ

- 1) เพื่อพัฒนาระบบและกระบวนการจัดการศึกษาที่มีคุณภาพและมีประสิทธิภาพ
- 2) เพื่อพัฒนาคนไทยให้เป็นพลเมืองดี มีคุณลักษณะที่ทักษะและสมรรถนะที่สอดคล้องกับทฤษฎีของรัฐธรรมนูญแห่งราชอาณาจักรไทยพระราชบัญญัติการศึกษาแห่งชาติ และยุทธศาสตร์ชาติ
- 3) เพื่อพัฒนาสังคมไทยให้เป็นสังคมแห่งการเรียนรู้ และคุณธรรม จริยธรรม รู้รักสามัคคี และร่วมมือผนึกกำลังมุ่งสู่การพัฒนาประเทศอย่างยั่งยืน ตามหลักปรัชญาของเศรษฐกิจพอเพียง และ
- 4) เพื่อนำประเทศไทยก้าวข้ามกับดักประเทศที่มีรายได้ปานกลาง และความเหลื่อมล้ำภายในประเทศลดลงเพื่อให้บรรลุวิสัยทัศน์และจุดมุ่งหมายในการจัดการศึกษาดังกล่าวข้างต้น

แผนการศึกษาแห่งชาติได้วางเป้าหมายไว้ 2 ด้าน คือ

1) เป้าหมายด้านผู้เรียน (Learner Aspirations) โดยมุ่งพัฒนาผู้เรียนทุกคนให้มีคุณลักษณะและทักษะการเรียนรู้ในศตวรรษที่ 21 (3Rs8Cs) ประกอบด้วย ทักษะและคุณลักษณะต่อไปนี้

- 3Rs ได้แก่ การอ่านออก (Reading) การเขียนได้ (Writing) และการคิดเลขเป็น (Arithmetics)  
- 8Cs ได้แก่ ทักษะด้านการคิดอย่างมีวิจารณญาณ และทักษะในการแก้ปัญหา (Critical Thinking and Problem Solving) ทักษะด้านการสร้างสรรค์และนวัตกรรม (Creativity and Innovation) ทักษะด้านความเข้าใจต่างวัฒนธรรม ต่างกระบวนทัศน์ (Cross – cultural Understanding) ทักษะด้านความร่วมมือ การทำงานเป็นทีม และภาวะผู้นำ (Collaboration, Teamwork and Leadership) ทักษะด้านการสื่อสาร สารสนเทศ และการรู้เท่าทันสื่อ (Communications, Information and Media Literacy) ทักษะด้านคอมพิวเตอร์ และเทคโนโลยีสารสนเทศและการสื่อสาร (Computing and ICT Literacy) ทักษะอาชีพ และทักษะการเรียนรู้ (Career and Learning Skills) และความมีเมตตา กรุณา มีวินัย คุณธรรม จริยธรรม (Compassion)

2) เป้าหมายของการจัดการศึกษา (Aspirations) 5 ประการ ดังนี้

2.1) ประชากรทุกคนเข้าถึงการศึกษาที่มีคุณภาพและมีมาตรฐานอย่างทั่วถึง (Access)  
2.2) ผู้เรียนทุกคน ทุกกลุ่มเป้าหมายได้รับบริการการศึกษาที่มีคุณภาพตามมาตรฐานอย่างเท่าเทียม (Equity)  
2.3) ระบบการศึกษาที่มีคุณภาพ สามารถพัฒนาผู้เรียนให้บรรลุขีดความสามารถเต็มตามศักยภาพ (Quality)  
2.4) ระบบการบริหารจัดการศึกษาที่มีประสิทธิภาพ เพื่อการลงทุนทางการศึกษาที่คุ้มค่าและบรรลุเป้าหมาย (Efficiency)  
2.5) ระบบการศึกษาที่สนองตอบและก้าวทันการเปลี่ยนแปลงของโลกที่เป็นพลวัตและบริบทที่เปลี่ยนแปลง (Relevancy) มีแผนการศึกษาแห่งชาติได้กำหนดยุทธศาสตร์ในการพัฒนาการศึกษาภายใต้ 6 ยุทธศาสตร์หลักที่สอดคล้องกับยุทธศาสตร์ชาติ 20 ปี ดังนี้

**ยุทธศาสตร์ที่ 1 :** การจัดการศึกษาเพื่อความมั่นคงของสังคมและประเทศชาติ มีเป้าหมาย ดังนี้

2.1 คนทุกช่วงวัยมีความรักในสถาบันหลักของชาติ และยึดมั่นการปกครองระบอบประชาธิปไตยอันมีพระมหากษัตริย์ทรงเป็นประมุข มีตัวชี้วัดที่สำคัญ  
2.2 คนทุกช่วงวัยในเขตพัฒนาพิเศษเฉพาะกิจจังหวัดชายแดนภาคใต้และพื้นที่พิเศษได้รับการศึกษาและเรียนรู้อย่างมีคุณภาพ มีตัวชี้วัดที่สำคัญ  
2.3 คนทุกช่วงวัยได้รับการศึกษา การดูแลและป้องกันจากภัยคุกคามในชีวิตรูปแบบใหม่ มีตัวชี้วัดที่สำคัญ

**ยุทธศาสตร์ที่ 2 :** การผลิตและพัฒนากำลังคน การวิจัย และนวัตกรรม เพื่อสร้างขีดความสามารถในการแข่งขันของประเทศ มีเป้าหมาย ดังนี้

2.1 กำลังคนมีทักษะที่สำคัญจำเป็นและมีสมรรถนะตรงตามความต้องการของตลาดงานและการพัฒนาเศรษฐกิจและสังคมของประเทศ มีตัวชี้วัดที่สำคัญ

2.2 สถาบันการศึกษาและหน่วยงานที่จัดการศึกษาผลิตบัณฑิตที่มีความเชี่ยวชาญและเป็นเลิศ เฉพาะด้าน มีตัวชี้วัดที่สำคัญ

2.3 การวิจัยและพัฒนาเพื่อสร้างองค์ความรู้ และนวัตกรรมที่สร้างผลผลิตและมูลค่าเพิ่มทาง เศรษฐกิจ มีตัวชี้วัดที่สำคัญ

**ยุทธศาสตร์ที่ 3 :** การพัฒนาศักยภาพคนทุกช่วงวัย และการสร้างสังคมแห่งการเรียนรู้มีเป้าหมายดังนี้

3.1 ผู้เรียนมีทักษะและคุณลักษณะพื้นฐานของพลเมืองไทย และทักษะและคุณลักษณะที่จำเป็นใน ศตวรรษที่ 21

3.2 คนทุกช่วงวัยมีทักษะ ความรู้ความสามารถ และสมรรถนะตามมาตรฐานการศึกษาและ มาตรฐานวิชาชีพ และพัฒนาคุณภาพชีวิตได้ตามศักยภาพ

3.3 สถานศึกษาทุกระดับการศึกษาสามารถจัดกิจกรรม/กระบวนการเรียนรู้ตามหลักสูตรอย่างมี คุณภาพและมาตรฐาน มีตัวชี้วัดที่สำคัญ

3.4 แหล่งเรียนรู้ สื่อตำราเรียน นวัตกรรม และสื่อการเรียนรู้มีคุณภาพและมาตรฐาน และ ประชาชนสามารถเข้าถึงได้โดยไม่จำกัดเวลาและสถานที่

3.5 ระบบและกลไกการวัด การติดตาม และประเมินผลมีประสิทธิภาพ มี

3.6 ระบบการผลิตครู อาจารย์ และบุคลากรทางการศึกษา ได้มาตรฐานระดับสากล

3.7 ครู อาจารย์ และบุคลากรทางการศึกษา ได้รับการพัฒนาสมรรถนะตามมาตรฐาน

**ยุทธศาสตร์ที่ 4 :** การสร้างโอกาส ความเสมอภาค และความเท่าเทียมทางการศึกษา มีเป้าหมาย ดังนี้

4.1 ผู้เรียนทุกคนได้รับโอกาสและความเสมอภาคในการเข้าถึงการศึกษาที่มีคุณภาพ

4.2 การเพิ่มโอกาสทางการศึกษาผ่านเทคโนโลยีดิจิทัลเพื่อการศึกษาสำหรับคนทุกช่วงวัย

4.3 ระบบข้อมูลรายบุคคลและสารสนเทศทางการศึกษาที่ครอบคลุม ถูกต้อง เป็นปัจจุบันเพื่อการ วางแผนการบริหารจัดการศึกษา การติดตามประเมิน และรายงานผล

**ยุทธศาสตร์ที่ 5 :** การจัดการศึกษาเพื่อสร้างเสริมคุณภาพชีวิตที่เป็นมิตรกับสิ่งแวดล้อม มีเป้าหมาย ดังนี้

5.1 คนทุกช่วงวัย มีจิตสำนึกรักษ์สิ่งแวดล้อม มีคุณธรรม จริยธรรม และนาแนวคิดตามหลัก ปรัชญาของเศรษฐกิจพอเพียงสู่การปฏิบัติ

5.2 หลักสูตร แหล่งเรียนรู้ และสื่อการเรียนรู้ที่ส่งเสริมคุณภาพชีวิตที่เป็นมิตรกับสิ่งแวดล้อม คุณธรรม จริยธรรม และการนำแนวคิดตามหลักปรัชญาของเศรษฐกิจพอเพียงสู่การปฏิบัติ

5.3 การวิจัยเพื่อพัฒนาองค์ความรู้และนวัตกรรมด้านการสร้างเสริมคุณภาพชีวิตที่เป็นมิตรกับ สิ่งแวดล้อม

**ยุทธศาสตร์ที่ 6 :** การพัฒนาประสิทธิภาพของระบบบริหารจัดการศึกษา มีเป้าหมายดังนี้

6.1 โครงสร้าง บทบาท และระบบการบริหารจัดการการศึกษามีความคล่องตัวชัดเจน และสามารถตรวจสอบได้ มีตัวชี้วัดที่สำคัญ

6.2 ระบบการบริหารจัดการศึกษามีประสิทธิภาพและประสิทธิผลส่งผลกระทบต่อคุณภาพและมาตรฐานการศึกษา

6.3 ทุกภาคส่วนของสังคมมีส่วนร่วมในการจัดการศึกษาที่ตอบสนองความต้องการของประชาชนและพื้นที่

6.4 กฎหมายและรูปแบบการบริหารจัดการทรัพยากรทางการศึกษารองรับลักษณะที่แตกต่างกันของผู้เรียน สถานศึกษา และความต้องการกำลังแรงงานของประเทศ

6.5 ระบบบริหารงานบุคคลของครู อาจารย์ และบุคลากรทางการศึกษามีความเป็นธรรม สร้างขวัญกำลังใจ และส่งเสริมให้ปฏิบัติงานได้อย่างเต็มตามศักยภาพ

## 8. แผนพัฒนาการศึกษาของกระทรวงศึกษาธิการ ฉบับที่ 12 (พ.ศ. 2560 – 2564)

แผนพัฒนาเศรษฐกิจและสังคมแห่งชาติ ฉบับที่ 12 (พ.ศ. 2560 – 2564) ถือเป็นแผนแม่บทหลักในการพัฒนาประเทศ มีหลักการสำคัญคือ “ยึดคนเป็นศูนย์กลางของการพัฒนา” มุ่งสร้างคุณภาพชีวิตที่ดีสำหรับคนไทย พัฒนาคนให้มีความเป็นคนที่สมบูรณ์มีวินัย ใฝ่รู้มีความรู้ มีทักษะ มีความคิดสร้างสรรค์มีทัศนคติที่ดี รับผิดชอบต่อสังคม มีคุณธรรมและจริยธรรม ซึ่งกระทรวงศึกษาธิการในฐานะหน่วยงานหลักในภาคการจัดการศึกษาเพื่อพัฒนาคุณภาพคนของประเทศ ได้ตระหนักถึงความสำคัญดังกล่าว ดังนั้น ภายใต้วิสัยทัศน์ “มุ่งพัฒนาผู้เรียนให้มีความรู้คู่คุณธรรม มีคุณภาพชีวิตที่ดี มีความสุขในสังคม” ของแผนพัฒนาการศึกษาฉบับนี้จึงได้มีการกำหนดยุทธศาสตร์และวางเป้าหมายที่สามารถตอบสนองการพัฒนาที่สำคัญในด้านต่างๆ คือ

**ยุทธศาสตร์ที่ 1** พัฒนาหลักสูตร กระบวนการเรียนการสอน การวัดและประเมินผล ที่มุ่งหวังให้คนไทยมีคุณธรรมจริยธรรม มีภูมิคุ้มกันต่อการเปลี่ยนแปลงและการพัฒนาประเทศในอนาคต ซึ่งตอบสนองการพัฒนาในด้านคุณภาพและด้านการตอบโจทย์บริบทที่เปลี่ยนแปลง

**ยุทธศาสตร์ที่ 2** ผลิต พัฒนาคู คณาจารย์และบุคลากรทางการศึกษา ที่มุ่งหวังให้มีการผลิตครูได้สอดคล้องกับความต้องการในการจัดการศึกษาทุกระดับ ทุกประเภท และมีสมรรถนะตามมาตรฐานวิชาชีพ สามารถใช้ศักยภาพในการสอนได้อย่างเต็มที่ ซึ่งตอบสนองการพัฒนาในด้านคุณภาพ

**ยุทธศาสตร์ที่ 3** ผลิตและพัฒนากำลังคน รวมทั้งงานวิจัยที่สอดคล้องกับความต้องการของการพัฒนาประเทศ ที่มุ่งหวังให้กำลังคนได้รับการผลิตและพัฒนาเพื่อเสริมสร้างศักยภาพการแข่งขันของประเทศ และมีองค์ความรู้ เทคโนโลยี นวัตกรรม สนับสนุนการพัฒนาประเทศอย่างยั่งยืน ซึ่งตอบสนองการพัฒนาในด้านคุณภาพ และด้านการตอบโจทย์บริบทที่เปลี่ยนแปลง

**ยุทธศาสตร์ที่ 4** ขยายโอกาสการเข้าถึงบริการทางการศึกษาและการเรียนรู้อย่างต่อเนื่องตลอดชีวิต ที่มุ่งหวังให้การบริการการศึกษาแก่ผู้เรียนทุกกลุ่มทุกวัยในระดับที่เหมาะสมกับสภาพบริบทและสภาพพื้นที่ ซึ่งตอบสนองการพัฒนาในด้านการเข้าถึงการให้บริการและด้านความเท่าเทียม

**ยุทธศาสตร์ 5** ส่งเสริมและพัฒนาระบบเทคโนโลยีดิจิทัลเพื่อการศึกษา ที่มุ่งหวังให้คนไทยได้รับโอกาสในการเรียนรู้อย่างต่อเนื่องตลอดชีวิตโดยใช้เทคโนโลยีสารสนเทศ ซึ่งตอบสนองการพัฒนาในด้านการเข้าถึงการให้บริการ ด้านความเท่าเทียม และด้านประสิทธิภาพ

**ยุทธศาสตร์ 6** พัฒนาระบบบริหารจัดการ และส่งเสริมให้ทุกภาคส่วนมีส่วนร่วมในการจัดการศึกษา ที่มุ่งหวังให้มีการใช้ทรัพยากรทั้งด้านงบประมาณและบุคลากรได้อย่างคุ้มค่า ไม่เกิดการสูญเปล่า และมีความคล่องตัว ซึ่งตอบสนองการพัฒนาในด้านประสิทธิภาพ

## 9. นโยบายการปรับยุทธศาสตร์ใหม่มหาวิทยาลัยราชภัฏ ระยะ 20 ปี (พ.ศ. 2560 – 2579)

มหาวิทยาลัยราชภัฏทั่วประเทศได้ร่วมหารือและกำหนดแนวทางการยกระดับมหาวิทยาลัยราชภัฏ ระยะ 20 ปี (พ.ศ. 2560 – 2579) มุ่งเน้นให้มหาวิทยาลัยราชภัฏเป็นสถาบันอุดมศึกษาเพื่อพัฒนาท้องถิ่น โดยกำหนดวิสัยทัศน์ คือ “มหาวิทยาลัยราชภัฏเน้นการผลิตบัณฑิตที่มีคุณภาพเป็นเลิศ โดยกระบวนการจัดการเรียนการสอน เพื่อการพัฒนาชุมชนและท้องถิ่นให้มีความเข้มแข็งและยั่งยืน” ซึ่งมีรายละเอียดพอสังเขป ดังนี้

### 1. พันธกิจ

- 1.1) ผลิตบัณฑิต
- 1.2) วิจัย สร้างความรู้และนวัตกรรมให้มีคุณภาพและได้มาตรฐานสากล
- 1.3) ให้บริการทางวิชาการ ถ่ายทอดเทคโนโลยี น้อมนาแนวพระราชดำริ และทำนุบำรุงศิลปวัฒนธรรม
- 1.4) สร้างเครือข่ายและความร่วมมือกับภาคประชาชน ชุมชน ท้องถิ่น และผู้ประกอบการในการจัดการศึกษา
- 1.5) บริหารจัดการมหาวิทยาลัยให้มีความคล่องตัว ยืดหยุ่น โปร่งใส ด้วยหลักธรรมาภิบาล สู่การเปลี่ยนแปลงและการพัฒนาก้าวหน้าอย่างต่อเนื่องและยั่งยืน

### 2. วัตถุประสงค์

- 2.1) จัดการศึกษาสอดคล้องกับแผนการศึกษาแห่งชาติฉบับปัจจุบันและผลิตกำลังคน เพื่อตอบสนองการพัฒนาประเทศ
- 2.2) การสร้างโอกาสและความเสมอภาคทางการศึกษา แก่สังคม ท้องถิ่นและประชาชน
- 2.3) การบูรณาการงานวิจัย บริการวิชาการ และทำนุบำรุงศิลปวัฒนธรรม เข้ากับกระบวนการจัดการเรียนรู้ และการมีส่วนร่วมกับชุมชน และท้องถิ่น โดยเน้น คุณภาพ สู่ความเป็นเลิศ
- 2.4) การยกคุณภาพชีวิต การลดช่องว่างและเหลื่อมล้ำทางสังคม และสร้างประชาชนใน ท้องถิ่นให้มีความเข้มแข็งอย่างยั่งยืน สู่ประเทศไทย 4.0

### 3. ยุทธศาสตร์

- 3.1) การพัฒนาท้องถิ่น
- 3.2) การผลิตและพัฒนาครู
- 3.3) การยกระดับคุณภาพการศึกษา
- 3.4) การพัฒนาระบบบริหารจัดการ

## 10. แผนพัฒนาจังหวัดกำแพงเพชร ปีงบประมาณ พ.ศ. 2561 – 2564

- 10.1) การวิเคราะห์สภาพแวดล้อมของจังหวัด

## 1. ด้านเศรษฐกิจ

ปี 2557 จังหวัดกำแพงเพชร มีผลิตภัณฑ์มวลรวมจังหวัด ณ ราคาประจำปี มูลค่า 113,006 ล้านบาท (ลำดับที่ 2 ของภาคเหนือ ลำดับที่ 21 ของประเทศ) ลดลงจากปี 2556 ที่มีมูลค่า 121,972 ล้านบาท เท่ากับ 8,966 ล้านบาท หรือลดลงร้อยละ 7.4

ผลิตภัณฑ์มวลรวมสาขาย่อยที่สำคัญของจังหวัด 3 ลำดับแรก ที่ทำรายได้ให้แก่จังหวัด ได้แก่ สาขาการเกษตร ร้อยละ 27.02 สาขาการทำเหมืองแร่และเหมืองหิน ร้อยละ 24.97 และสาขาการผลิตอุตสาหกรรม ร้อยละ 20.78

จังหวัดกำแพงเพชรมีอัตราการเปลี่ยนแปลงผลิตภัณฑ์มวลรวมจังหวัดแบบปริมาณลูกโซ่ (CVM) ในปี 2557 เท่ากับ 60,228 ล้านบาท ต่ำกว่าปี 2556 ที่มีจำนวน 64,806 ล้านบาท ร้อยละ -7.1 สูงกว่าค่าเฉลี่ยของประเทศ ซึ่งอยู่ในอัตราร้อยละ -0.41 โดยอัตราการเปลี่ยนแปลงเฉลี่ย 5 ปี (พ.ศ.2553 - 2557) ที่ร้อยละ +3.94 ผลิตภัณฑ์มวลรวมต่อหัว (GPP per capita) ของจังหวัดกำแพงเพชร ในปี พ.ศ. 2557 จำนวน 144,269 บาท/คน/ปี (ลำดับที่ 2 ของภาคเหนือ ลำดับที่ 22 ของประเทศ) ซึ่งต่ำกว่าในปี พ.ศ. 2556 เท่ากับ 10,753 บาท/คน/ปี คิดเป็นร้อยละ 6.9 แต่หากพิจารณาค่าเฉลี่ย 5 ปี (พ.ศ.2553-2557) มีอัตราการขยายตัว ร้อยละ 10.4 โดยในสาขาการเกษตร ในปี 2557 มีมูลค่า 30,536 ล้านบาท ต่ำกว่าในปี พ.ศ. 2556 ร้อยละ 12.2 โดยมีอัตราการขยายตัวเฉลี่ย 5 ปี (พ.ศ.2553 - พ.ศ.2557) ขยายตัวร้อยละ 18.8 สาขาการทำเหมืองแร่และเหมืองหินในปี พ.ศ. 2557 มีมูลค่า 28,221 ล้านบาท ลดลงจากปี พ.ศ.2556 ร้อยละ 13.0 โดยมีอัตราการขยายตัวเฉลี่ย 5 ปี (พ.ศ. 2553 - พ.ศ.2557) ร้อยละ 13.6 ส่วนในสาขาการผลิตอุตสาหกรรม ในปี พ.ศ. 2557 มีมูลค่า 23,477 ล้านบาท ลดลงจากปี พ.ศ. 2556 ร้อยละ 4.9 โดยมีอัตราการขยายตัวเฉลี่ย 5 ปี (พ.ศ. 2553 - พ.ศ.2557) ร้อยละ 2.6

## 2. ด้านเกษตรกรรม

โครงสร้างการผลิตภาคเกษตรในปี พ.ศ.2557 เท่ากับร้อยละ 27.02 ของผลิตภัณฑ์มวลรวมจังหวัด ณ ราคาประจำปี มีมูลค่าเท่ากับ 30,536 ล้านบาท

ผลิตภัณฑ์ภาคการเกษตรที่มีมูลค่าเพิ่มมากที่สุดตามลำดับ ได้แก่ ข้าว อ้อย มันสำปะหลัง เมื่อพิจารณาอัตราการขยายตัว ณ ราคาประจำปีจะพบว่าในห้วง 5 ปี ที่ผ่านมา (ปี พ.ศ.2553 - พ.ศ.2557) มีอัตราขยายตัวเฉลี่ยเพิ่มขึ้น +18.85%

จังหวัดเป็นแหล่งผลิตข้าวเปลือกที่สำคัญแห่งหนึ่ง มีการพัฒนาไปสู่การเป็นแหล่งอุตสาหกรรมแปรรูปข้าวที่สำคัญของกลุ่มจังหวัดภาคเหนือตอนล่างและในภูมิภาคนี้ก็ได้ นอกจากนี้ยังเป็นแหล่งส่งออกข้าวสาร ที่สำคัญของกลุ่มภาคเหนือตอนล่าง จังหวัดมีโรงสีที่ทันสมัยครอบคลุมทั่วพื้นที่ มีกำลังการผลิตมาก สามารถรองรับผลผลิตจากจังหวัดอื่นได้อย่างเพียงพอ รวมทั้งการรับจ้างผลิตข้าวส่งออกต่างประเทศเป็นจังหวัดที่มีศักยภาพนาไปสู่การพัฒนาเป็นผู้ส่งออกระดับประเทศได้เอง และขณะนี้มีการส่งออกต่างประเทศที่สำคัญ คือ ประเทศจีน สิงคโปร์ ฮองกง ไต้หวัน อเมริกา ฝรั่งเศส อิสราเอล รัสเซีย อิหร่าน เป็นต้น ชนิดข้าวส่งออกได้แก่ ข้าวขาว ปลายข้าว และข้าวหนึ่ง

### 3. ด้านอุตสาหกรรม

โครงสร้างการผลิตภาคอุตสาหกรรม (สาขาการทำเหมืองแร่และเหมืองหิน และสาขาการผลิตอุตสาหกรรม) เท่ากับร้อยละ 45.75 ของผลิตภัณฑ์มวลรวมจังหวัด มีมูลค่า ณ ราคาประจำปี 2557 เท่ากับ 51,698 ล้านบาท อัตราการขยายตัวในห้วง 5 ปี (พ.ศ.2553 – 2557) เฉลี่ยเท่ากับ +7.64%

จำนวนสถานประกอบการอุตสาหกรรม ในรอบปี พ.ศ.2555 - พ.ศ.2558 พบว่าในปี 2558 มีโรงงานประเภทต่างๆ 698 แห่ง ปี 2557 มีโรงงาน 654 แห่ง มีการเปลี่ยนแปลงเพิ่มขึ้นร้อยละ 6.73

สำหรับโครงสร้างการผลิตภาคการทำเหมืองแร่และเหมืองหินเท่ากับ 24.97 ของผลิตภัณฑ์มวลรวมจังหวัด มีมูลค่า ณ ราคาประจำปี 2557 เท่ากับ 28,221 ล้านบาท เป็นสาขาการผลิตที่ทำรายได้ให้กับจังหวัดเป็นลำดับที่ 2 โดยมีอัตราการขยายตัวในห้วง 5 ปี (พ.ศ.2553 – 2557) เฉลี่ยเท่ากับ +13.6%

### 4. ด้านการท่องเที่ยว

สถานการณ์ท่องเที่ยวโดยรวมของจังหวัดกำแพงเพชร พบว่านักท่องเที่ยวในปี พ.ศ.2558 มีการขยายตัวเพิ่มขึ้นจากปีก่อนร้อยละ 5.96 เมื่อเทียบกับปี 2557 ซึ่งหากจำแนกจากจำนวนนักท่องเที่ยวแล้วจะมีการขยายตัวเพิ่มขึ้นมากถึงร้อยละ 5.52 เมื่อเทียบกับปี 2557 หรืออัตราการเปลี่ยนแปลงเฉลี่ย ร้อยละ 16.08 ส่วนนักท่องเที่ยวมีจำนวนน้อยกว่า แต่ก็มีอัตราการเพิ่มขึ้นเช่นกันคือร้อยละ 6.63 เมื่อเทียบกับปี 2557 หรืออัตราการเปลี่ยนแปลงเฉลี่ยร้อยละ 6.52 ปัจจัยที่ทำให้นักท่องเที่ยวเปลี่ยนแปลงพฤติกรรมมาเป็นนักท่องเที่ยว มากกว่านักท่องเที่ยวพักค้าง เนื่องจากเส้นทางการคมนาคมมีความสะดวกสบายมากขึ้น รวมทั้งจังหวัดกำแพงเพชรมีพื้นที่ติดต่อกับจังหวัดหลัก เช่น พิษณุโลก และสุโขทัย จึงทำให้นักท่องเที่ยวแวะมาท่องเที่ยวและเดินทางกลับไปพักค้างที่จังหวัดหลักแทน นอกจากนี้จากการไม่มีกิจกรรมยามค่ำคืนที่น่าสนใจทำให้ไม่สามารถดึงดูดความสนใจนักท่องเที่ยวคนไทยให้มีการพักค้าง

สำหรับปัจจัยที่สนับสนุนให้ชาวต่างชาติเดินทางมาเที่ยว อาทิ อุทยานประวัติศาสตร์กำแพงเพชรที่ได้รับการยกย่องให้เป็นมรดกโลก รวมถึงแหล่งท่องเที่ยวตามธรรมชาติที่ยังคงมีความสมบูรณ์ จึงทำให้มีชาวต่างชาติเดินทางเข้ามาท่องเที่ยว โดยนักท่องเที่ยวส่วนใหญ่มีการจัดการเดินทางมาเอง ซึ่งด้านพาหนะที่นักท่องเที่ยวนิยมใช้มากที่สุด คือรถยนต์ส่วนตัว

ในการเดินทางเข้ามาท่องเที่ยวของนักท่องเที่ยวจะมีระยะเวลาพำนักเฉลี่ยประมาณ 2.09 วัน เพิ่มขึ้นจากเดิมเล็กน้อย ซึ่งนักท่องเที่ยวพักค้างมีการใช้จ่ายต่อคนต่อวัน 1,132.79 บาท ส่วนนักท่องเที่ยวมีการใช้จ่ายเฉลี่ยต่อวัน 738.90 บาท ทำให้เกิดรายได้เฉลี่ยในจังหวัดจำนวน 1,252.58 ล้านบาท ทั้งนี้ในส่วนของรายได้และค่าใช้จ่ายเฉลี่ยของจังหวัดกำแพงเพชรมีอัตราการเติบโตเพิ่มขึ้น

### 5. ด้านการศึกษา

จำนวนประชากรอายุ 15 ปีขึ้นไปที่มีงานทำ จำแนกตามระดับการศึกษาที่สำเร็จ ระดับการศึกษาของผู้มีงานทำเปรียบเทียบปี พ.ศ.2553-2558 จะเห็นได้ว่าผู้ที่ทำงานส่วนใหญ่มีระดับการศึกษาที่สำเร็จต่ำกว่า ประถมศึกษาสูงสุด รองลงมาเป็นผู้มีระดับการศึกษาที่สำเร็จชั้นประถมศึกษา ระดับการศึกษาที่สำเร็จมัธยมศึกษาตอนต้น ระดับการศึกษาที่สำเร็จมัธยมศึกษาตอนปลาย และระดับการศึกษาที่สำเร็จ มหาวิทยาลัย ที่เหลือกระจายอยู่ในการศึกษาอื่นๆ



จากความเปลี่ยนแปลงในรอบ 5 ปีที่ผ่านมา ผู้มีงานทำส่วนใหญ่เป็นผู้ไม่ได้สำเร็จการศึกษาระดับใด และผู้ที่สำเร็จการศึกษาระดับต่ำกว่าประถมศึกษามากที่สุด ซึ่งจากการเปรียบเทียบพบว่า ผู้มีงานทำที่ไม่ได้สำเร็จการศึกษาระดับใด ผู้ที่สำเร็จระดับต่ำกว่าประถมศึกษา ระดับประถมศึกษา และระดับมัธยมศึกษาตอนต้น จะมีจำนวนลดลงเรื่อยๆ ในขณะที่ผู้ที่มีงานทำที่มีการศึกษาในระดับมัธยมศึกษาตอนปลายและระดับอุดมศึกษามีการเปลี่ยนแปลงในลักษณะเพิ่มขึ้น ทิศนคติของคนรุ่นใหม่ที่นิยมศึกษาต่อในระดับอุดมศึกษาและประกอบอาชีพอิสระมีมากขึ้น จำนวนปีการศึกษาเฉลี่ยของประชากรกลุ่มอายุ 15-59 ปี ของจังหวัดที่ได้รับการศึกษาในระบบโรงเรียนหรือเทียบเท่า ในปี 2557 เท่ากับ 7.70 ปี ซึ่งต่ำกว่าค่าเฉลี่ยของประเทศในปีเดียวกัน จำนวน 8.90 ปี รวมทั้งตั้งแต่ปี 2554 – 2557 มีแนวโน้มที่ลดลงทุกปีอย่างต่อเนื่อง

จากบริบทดังกล่าว จึงมีการจัดทำแผนพัฒนาจังหวัดฉบับนี้ เพื่อสนองตอบการแก้ไขปัญหาและพัฒนาจังหวัดกำแพงเพชร โดยมีวิสัยทัศน์ เป็นเป้าหมายในเชิงผลลัพธ์ที่จังหวัดต้องการให้เกิดขึ้น โดยแสดงถึงจุดเน้นหรือสิ่งที่จังหวัดต้องการจะเป็นในอนาคตอย่างชัดเจน รวมทั้งมีความเป็นไปได้ สอดคล้องกับการวิเคราะห์สถานการณ์และโอกาสของพื้นที่ และมีการระบุตำแหน่งการพัฒนาของจังหวัดอย่างชัดเจน โดยผลการสัมมนาเชิงปฏิบัติการจากทุกภาคส่วนของจังหวัดได้กำหนดตำแหน่งการพัฒนาจังหวัด (Positioning) ที่ให้ความสำคัญกับประเด็นดังต่อไปนี้ (1) แหล่งผลิตและแปรรูปสินค้าเกษตรปลอดภัย (2) แหล่งผลิตพืชพลังงานทดแทน และ (3) การท่องเที่ยวมรดกโลก โดยได้กำหนดวิสัยทัศน์ไว้ดังนี้ “แหล่งผลิต แปรรูปสินค้าเกษตรปลอดภัย ฐานผลิตพืชพลังงานทดแทน และเมืองท่องเที่ยวมรดกโลก”

#### 10.2) พันธกิจ (Mission)

เพื่อให้การพัฒนาจังหวัดกำแพงเพชรมุ่งสู่การเป็น “แหล่งผลิต แปรรูปสินค้าเกษตรปลอดภัย ฐานผลิตพืชพลังงานทดแทน และเมืองท่องเที่ยวมรดกโลก” ภารกิจหลักและการมีส่วนร่วมของทุกภาคส่วน ซึ่งจะนำไปสู่การพัฒนาเพื่อประโยชน์สุขของประชาชนและการพัฒนาอย่างยั่งยืน มีดังนี้

1. ยกระดับการผลิต การแปรรูป การตลาดสินค้าเกษตรปลอดภัย และส่งเสริมการผลิตพืชพลังงานทดแทนอย่างมีประสิทธิภาพ
2. ส่งเสริมและบริหารจัดการการท่องเที่ยวให้มีคุณภาพตามเกณฑ์มาตรฐานการท่องเที่ยว
3. พัฒนาคุณภาพชีวิตประชาชน สร้างสังคมที่เข้มแข็ง และบริหารจัดการทรัพยากรธรรมชาติอย่างยั่งยืน

#### 10.3) เป้าประสงค์รวม (Overall Goals)

เพื่อให้สอดคล้องกับศักยภาพและโอกาสในการพัฒนาจังหวัดและสามารถปรับตัวให้เข้ากับ การเปลี่ยนแปลงในด้านต่างๆ ทั้งภายในและภายนอก ตลอดจนการบรรลุตามวิสัยทัศน์การพัฒนาจังหวัด ที่พึงปรารถนาตามแผนพัฒนาจังหวัด 4 ปี จึงกำหนดเป้าประสงค์รวมของการพัฒนาไว้ ดังนี้

1. ปริมาณผลผลิตการเกษตรปลอดภัยเพิ่มขึ้น
2. รายได้จากการจำหน่ายสินค้าเกษตรแปรรูปเพิ่มขึ้น
3. จำนวนแปลง/ฟาร์ม ที่ผ่านการรับรองมาตรฐานเกษตรปลอดภัย (GAP) เพิ่มขึ้น
4. สัดส่วนปริมาณพืชพลังงานต่อสินค้าเกษตรทั้งหมดเพิ่มขึ้น

5. รายได้จากการท่องเที่ยวเพิ่มขึ้น และแหล่งท่องเที่ยวได้รับการพัฒนาตามเกณฑ์มาตรฐานการท่องเที่ยวเพิ่มขึ้น

6. ประชาชนมีระดับคุณภาพชีวิตสูงขึ้น มีความปลอดภัยในชีวิตและทรัพย์สิน และมีการบริหารจัดการสิ่งแวดล้อมอย่างยั่งยืน

#### 10.4) ประเด็นยุทธศาสตร์ (Strategic Issues)

1. พัฒนาห่วงโซ่คุณค่าสินค้าเกษตรปลอดภัย และส่งเสริมการผลิตพืชพลังงานทดแทนอย่างมีประสิทธิภาพ

2. บริหารจัดการการท่องเที่ยวให้มีคุณภาพตามเกณฑ์มาตรฐาน

3. พัฒนาคุณภาพชีวิต ความมั่นคงทางสังคม และสิ่งแวดล้อมอย่างยั่งยืน

### 11. แผนพัฒนาจังหวัดตาก ปีงบประมาณ พ.ศ. 2557 – 2560

#### 11.1) ข้อมูลสถิติปัญหาสำคัญของจังหวัด

1. ปัญหาด้านความยากจนและปัญหาทางการพัฒนาในระดับหมู่บ้าน จังหวัดตากยังคงมีปัญหาความยากจน และปัญหาการพัฒนาในระดับหมู่บ้าน โดยมีข้อมูลจำนวนครัวเรือนที่มีรายได้ต่ำกว่า 23,000 บาทต่อคนต่อปี ตั้งแต่ พ.ศ.2552-2554 พบว่า อาเภอแม่สอดเท่านั้นที่มีรายได้ผ่านเกณฑ์ ส่วนอาเภอที่เหลือทั้งหมด ได้แก่ เมืองตาก บ้านตาก สามเงา แม่ระมาด ท่าสองยาง แม่สอด พบพระ อุ้มผาง วังเจ้า มีรายได้ต่ำกว่าเกณฑ์

2. ปัญหาด้านทรัพยากรธรรมชาติ โดยภาพรวมจังหวัดตากยังคงมีปัญหาด้านความเสื่อมโทรมของทรัพยากรธรรมชาติ และปัญหาด้านสิ่งแวดล้อมที่ต้องเร่งแก้ไข เพื่อให้คงความเป็นฐานทรัพยากรป่าไม้ ต้นน้ำ และแหล่งบริการท่องเที่ยว โดยมีปัญหาที่สำคัญ ได้แก่

- ปัญหาดินขาดความอุดมสมบูรณ์ อันเนื่องมาจากการใช้ดินเกินสมรรถนะ และมีการใช้สารเคมีจำนวนมาก ตลอดจนขาดการฟื้นฟูทรัพยากรดิน รวมทั้งมีการชะล้างพังทลายของดินเนื่องจากสภาพภูมิประเทศเป็นภูเขา มีความลาดชันสูง เนื้อดินเป็นเนื้อดินร่วนปนทราย

- ปัญหาความเสื่อมโทรมของทรัพยากรป่าไม้ เนื่องมาจากผลการพัฒนาที่ใช้การขยายพื้นที่เพื่อทำการเกษตร และการลักลอบตัดไม้ทำลายป่า ทำให้จำนวนพื้นที่ป่าไม้ลดลง

- ปัญหาด้านทรัพยากรน้ำ มีสภาพปัญหาทั้งในด้านของความพร้อมเพียงต่อการใช้ประโยชน์เพื่อการอุปโภค บริโภค และการเกษตร และในด้านความเสื่อมโทรมของคุณภาพน้ำอันเนื่องมาจากการตั้งเขื่อนกั้นน้ำที่มีอยู่เดิม และข้อจำกัดด้านสภาพพื้นที่ที่ยากต่อการพัฒนาแหล่งกักเก็บน้ำขนาดใหญ่เพิ่มเติม ตลอดจนมีการทิ้งสิ่งปฏิกูลและการชะล้างของสารเคมีจากการทำการเกษตรลงสู่แหล่งน้ำ

#### 3. ปัญหาด้านสังคม

- ปัญหายาเสพติด ที่ยังคงประสบปัญหามาอย่างต่อเนื่อง เป็นผลมาจากพื้นที่ชายแดนที่ติดต่อกับประเทศพม่าถึง 580 กิโลเมตร โดยผลการดำเนินงานด้านการปราบปรามยาเสพติด พ.ศ.2548-2554 พบว่า ยาบ้า เป็นยาเสพติดที่ถูกจับกุมมากที่สุด ซึ่งมีผู้ต้องหาเฉลี่ยที่โดนจับกุม 1,093 รายต่อปี

- ปัญหาแรงงานต่างด้าว มีแรงงานต่างด้าวลักลอบเข้าเมืองแบบผิดกฎหมายส่วนใหญ่เป็นชาวพม่า เนื่องจากมีเขตติดต่อกันกว่า 580 กิโลเมตร ส่งผลกระทบต่อความมั่นคงในชีวิตและทรัพย์สิน ตลอดจนปัญหาด้านสาธารณสุข ซึ่งมีค่าเฉลี่ยการจับกุมแรงงานต่างด้าว พ.ศ.2549-2554 จำนวน 86,855 คนต่อปี

- ปัญหาด้านสาธารณสุข จังหวัดตากมีปัญหาด้านความไม่เพียงพอ และความทั่วถึงของการให้บริการทางด้านสาธารณสุข และปัญหาด้านสุขภาพอนามัยของประชาชน อันเป็นผลมาจากพฤติกรรมด้านการบริโภคและการดำรงชีวิตของประชาชน ตลอดจนยังมีแนวโน้มสูงที่จะได้รับผลกระทบทางด้านการแพร่ระบาดของโรคที่เกิดจากการมีพื้นที่ชายแดนที่ติดต่อกับประเทศพม่า

- ปัญหาด้านความมั่นคงและความปลอดภัยในชีวิตและทรัพย์สิน จังหวัดมีความเสี่ยงที่จะได้รับผลกระทบจากปัญหาความมั่นคงในรูปแบบใหม่เพิ่มขึ้น ไม่ว่าจะเป็นปัญหาจากผลของความเสื่อมโทรมของทรัพยากรธรรมชาติ ปัญหาต่อเนื่องจากการมีพื้นที่ติดแนวชายแดนเป็นระยะทางกว่า 580 กิโลเมตร ปัญหาจากการแผ่ขยายของวัฒนธรรม และค่านิยมแบบตะวันตก

การพัฒนาจังหวัดตากในช่วงที่ผ่านมา จังหวัดสามารถจัดทำคาของงบประมาณเองได้เพื่อแก้ไขปัญหาความเดือดร้อนและพัฒนาด้านโครงสร้างพื้นฐาน ด้านอาชีพ การท่องเที่ยว การค้าชายแดนครอบคลุมทุกด้าน ทั้งนี้ปัญหาความต้องการของประชาชนได้ผ่านการรับฟังความคิดเห็นจากทุกภาคส่วน สรุปปัญหาความต้องการที่สอดคล้องกับศักยภาพในพื้นที่จังหวัด จึงกำหนดวิสัยทัศน์ในแผนพัฒนาจังหวัดตาก ระยะ 4 ปี (พ.ศ. 2557-2560) คือ “เมืองน่าอยู่ ประตูก้าชายแดน”

#### 11.2) พันธกิจ/เป้าประสงค์รวม

1. พัฒนาคุณภาพชีวิตประชาชน และเพิ่มรายได้
2. อนุรักษ์ฟื้นฟูทรัพยากรธรรมชาติและสิ่งแวดล้อม
3. พัฒนาผลผลิตเพิ่มมูลค่าทางการเกษตร
4. ส่งเสริมการท่องเที่ยว สินค้า OTOP การค้าชายแดน
5. ป้องกันรักษาความมั่นคง ความสงบเรียบร้อยและความสงบสุขของสังคม
6. ส่งเสริมการบริหารจัดการที่ดี

#### 11.3) ประเด็นยุทธศาสตร์

1. การพัฒนาคุณภาพชีวิตประชาชน และแก้ไขปัญหาความยากจน
2. การจัดการทรัพยากรธรรมชาติและสิ่งแวดล้อม
3. การพัฒนาผลผลิตทางการเกษตร
4. การส่งเสริมการท่องเที่ยว สินค้า OTOP และการค้าชายแดน
5. การรักษาความมั่นคงชายแดนและความสงบเรียบร้อย
6. การบริหารจัดการที่ดี

#### 11.4) เป้าประสงค์

1. เพื่อให้ประชาชน ผู้ด้อยโอกาส มีคุณภาพชีวิตดีขึ้น
2. อนุรักษ์และพัฒนาทรัพยากรธรรมชาติและสิ่งแวดล้อมอย่างยั่งยืน

3. เพื่อพัฒนาประสิทธิภาพการผลิตทางการเกษตรและเพิ่มมูลค่าสินค้าทางการเกษตร
4. เพื่อเพิ่มรายได้จากการท่องเที่ยว สินค้า OTOP และการค้าชายแดน
5. การบริหารจัดการเพื่อป้องกันรักษาความมั่นคงชายแดน การรักษาความสงบเรียบร้อย มีประสิทธิภาพ
6. พัฒนาระบบบริหารจัดการภาครัฐให้มีประสิทธิภาพ

## 12. นโยบายการพัฒนาเขตเศรษฐกิจพิเศษแม่สอด จ.ตาก

ตามที่คณะรักษาความสงบแห่งชาติ (คสช.) ได้เข้ามาบริหารประเทศ และกำหนดแนวทางในการดำเนินนโยบายด้านเศรษฐกิจโดยมุ่งเน้นการส่งเสริมการค้าชายแดนผ่านการจัดตั้งเขตพัฒนาเศรษฐกิจพิเศษในพื้นที่ที่มีศักยภาพ โดยมีคำสั่งแต่งตั้งคณะกรรมการนโยบายเขตพัฒนาเศรษฐกิจพิเศษ ลงวันที่ 19 มิถุนายน 2557 ซึ่งกำหนดจัดการประชุมคณะกรรมการนโยบายเขตพัฒนาเศรษฐกิจพิเศษ (กนพ.) ครั้งที่ 1/2557 เมื่อวันอังคารที่ 15 กรกฎาคม 2557 โดยที่ประชุมมีมติเห็นชอบให้พื้นที่ที่มีศักยภาพเหมาะสมในการจัดตั้งเป็นเขตพัฒนาเศรษฐกิจพิเศษระยะแรกของไทยใน 5 พื้นที่ชายแดน รวมถึงพื้นที่อำเภอแม่สอด จังหวัดตาก

### 12.1) แผนงานเพื่อเตรียมความพร้อมการเป็นเขตพัฒนาเศรษฐกิจพิเศษชายแดนจังหวัดตาก

#### 1) แผนงานระยะเร่งด่วน

##### 1) การเตรียมความพร้อมโครงสร้างพื้นฐานด้านคมนาคม ดังนี้

1. แผนการพัฒนาโครงสร้างพื้นฐานและด่านศุลกากร ซึ่งมีแผนดำเนินการในปี 2557 - 2564 แบ่งเป็นโครงสร้างพื้นฐานคมนาคม 40 โครงการ วงเงิน 120,294.94 ล้านบาท และโครงสร้างพื้นฐานด่านศุลกากร 10 โครงการ 5,146.87 ล้านบาท ซึ่งรวมถึงการก่อสร้างด่านศุลกากรแม่สอดแห่งที่ 2 ด้วย
2. แผนงานโครงสร้างพื้นฐานคมนาคม จ.ตาก วงเงิน 9,097 ล้านบาท ดังนี้
  - ถนนเชิงเขาตะนาวศรี กอกะเร็ก ระยะทาง 46.6 กิโลเมตร
  - ทางหลวงหมายเลข 12 ตาก-แม่สอด ตอน 2 ระยะทาง 13.3 กิโลเมตร
  - ทางหลวงหมายเลข 12 ตาก-แม่สอด ตอน 3 ระยะทาง 25.5 กิโลเมตร
  - ทางหลวงหมายเลข 12 ตาก-แม่สอด ตอน 4 ระยะทาง 25.5 กิโลเมตร

2) การจัดหาแหล่งน้ำดิบเพื่อรองรับการจัดตั้งเขตพัฒนาเศรษฐกิจพิเศษชายแดน ราษฎรอำเภอแม่สอด จังหวัดตาก ประสบปัญหาวิกฤติน้ำ ทั้งน้ำแล้งและน้ำท่วมเป็นประจำทุกปี คือในช่วงฤดูแล้งประสบปัญหาการขาดแคลนน้ำเพื่อทำการเกษตร ในเขตตำบลพระธาตุผาแดง ตำบลแม่ตาวและตำบลแม่กุ ในช่วงฤดูฝนประสบปัญหาน้ำท่วมในเขตเทศบาลแม่สอด ประกอบกับ จังหวัดได้เร่งรัดพัฒนาเขตเศรษฐกิจพิเศษชายแดน และแหล่งน้ำดิบในการจัดทำน้ำประปาที่มีอยู่ยังไม่เพียงพอรองรับการเจริญเติบโตทางเศรษฐกิจ จึงมีความจำเป็นในการสร้างอ่างเก็บน้ำ ขนาดความจุ 13.30 ล้านลูกบาศก์เมตร เพิ่มพื้นที่ชลประทาน จำนวน 6,740 ไร่ ในพื้นที่ หมู่ที่ 6 บ้านขุนห้วยแม่สอด ต.พระธาตุผาแดง อ.แม่สอด จ.ตาก เนื้อที่ 1,068 ไร่

#### 2) แผนระยะกลาง และระยะยาว

1) จัดหาพื้นที่สำหรับรองรับการจัดตั้งเป็นเขตพัฒนาเศรษฐกิจพิเศษชายแดน เร่งรัดให้มีการพิจารณาเพิกถอนป่าไม้ถาวร “ป่าแม่สอด” เนื้อที่ 5,603 ไร่ เพื่อให้จังหวัดเป็นผู้บริหารจัดการและใช้ประโยชน์ในการพัฒนาเป็นศูนย์บริการจุดเดียวเบ็ดเสร็จ (One Stop Service) คลังสินค้าทัณฑ์บน ศูนย์โลจิสติกส์และนิคมอุตสาหกรรม เป็นพื้นที่ก่อสร้างสะพานข้ามแม่น้ำเมย แห่งที่ 2 พร้อมโครงข่าย และใช้ประโยชน์ด้านอื่นๆ เพื่อรองรับการจัดตั้งเป็นเขตพัฒนาเศรษฐกิจพิเศษชายแดนต่อไป

2) โครงการก่อสร้างสะพานข้ามแม่น้ำเมยแห่งที่ 2 พร้อมโครงข่าย และศูนย์ให้บริการแบบจุดเดียวเบ็ดเสร็จ (One Stop Service) การก่อสร้างสะพานข้ามแม่น้ำเมยแห่งที่ 2 พร้อมโครงข่าย สถานที่ตั้ง บ้านวังตะเคียน ต.ท่าสายลวด อ.แม่สอด จ.ตาก

3) การขยายสนามบินแม่สอดให้มีการเชื่อมโยงกับประเทศเพื่อนบ้าน กรมการบินพลเรือน คาดว่าจะได้รับงบประมาณดำเนินโครงการปรับปรุงขยายสนามบินแม่สอด เป็นการปรับปรุงขยายทางวิ่งสนามบินแม่สอดเดิมกว้าง 30 เมตร ยาว 1,500 เมตร ให้มีทางวิ่งกว้าง 45 เมตร ยาว 2,100 เมตร วิ่งขึ้น-ลงด้านทิศตะวันออก มีความปลอดภัยตามมาตรฐานการบิน งบประมาณปี 2559 – 2561 จำนวน 1,073.52 ล้านบาท

4) การพัฒนาเส้นทางคมนาคมในอำเภอแม่สอด มีโครงการขยายเส้นทางคมนาคม และการซ่อมแซมเส้นทางรอบเมืองแม่สอดหลายจุด เพื่อเชื่อมโยงเส้นทางคมนาคมขนส่งให้ครอบคลุมพื้นที่เขตพัฒนาเศรษฐกิจพิเศษชายแดนมากขึ้น งบประมาณ 1,533.57 ล้านบาท ได้แก่

- ถนนสาย ง 3 ผังเมืองรวมแม่สอด จ.ตาก ของกรมทางหลวงชนบท (ทช.)
- ถนนสาย ง 2 ผังเมืองรวมแม่สอด จ.ตาก ของกรมทางหลวงชนบท (ทช.)
- ถนนสาย ค 1 และ ค 2 ผังเมืองรวม แม่สอด จ.ตาก ของกรมทางหลวงชนบท (ทช.)

5) การพัฒนาเส้นทางเชื่อมโยง อ.พบพระ – อ.อุ้มผาง พัฒนาเส้นทางเข้าเขตแดนเมียนมาร์ บริเวณบ้านวาลีย์เหนือ ต.วาลีย์ อ.พบพระ ถึงบ้านหนองบัว ต.หนองบัว อ.อุ้มผาง ระยะทาง 28 กม. งบประมาณ 650 ล้านบาท เพื่อเพิ่มช่องทางการค้าชายแดนกับเมียนมาร์ และส่งเสริมการท่องเที่ยวทางธรรมชาติ เนื่องจากสามารถลดระยะเวลาในการเดินทางจากอำเภอ แม่สอดถึงอำเภออุ้มผางให้เหลือเพียงครึ่งหนึ่งของการใช้เส้นทางปกติ

6) โครงการขุดเจาะอุโมงค์ถนนสายตาก – แม่สอด (ทางหลวงแผ่นดินหมายเลข 12) จังหวัดตากร่วมหารือถึงแนวทางการขุดเจาะอุโมงค์ถนนสายตาก – แม่สอด รวมถึงการสร้างสะพานเชื่อมในบางจุดเพื่อลดความคดเคี้ยวและลาดชันของเส้นทาง และออกแบบเส้นทางดังกล่าวให้สามารถใช้แนวเส้นทางและอุโมงค์ร่วมกับเส้นทางรถไฟได้ ทั้งนี้ เพื่อให้เกิดความปลอดภัยในชีวิตและทรัพย์สินของประชาชนในการใช้เส้นทาง เพิ่มความสะดวกสบายและลดเวลาในการเดินทางจากเดิมที่ต้องใช้เวลา 60 – 90 นาที ให้เหลือเพียง 30 – 40 นาที และส่งเสริมให้เกิดการค้าการลงทุนตามแนวเส้นทางระเบียงเศรษฐกิจ East – West Economic Corridor (EWEC) รองรับการค้าสู่ประชาคมเศรษฐกิจอาเซียน และการเป็นเขตพัฒนาเศรษฐกิจพิเศษชายแดนซึ่งจะเกิดขึ้นในอนาคตอันใกล้ โดยจังหวัดจะได้มีหนังสือถึงกระทรวงคมนาคมเพื่อขอรับการสนับสนุนแนวคิดและจัดสรรงบประมาณการขุดเจาะอุโมงค์ถนนและเส้นทางรถไฟสายตาก – แม่สอด ต่อไป

## 12.2) การวางผังเมืองรองรับเขตพัฒนาเศรษฐกิจพิเศษจังหวัดตาก

รัฐบาลมีนโยบายเสริมสร้างศักยภาพและเพิ่มขีดความสามารถในการเข้าสู่ AEC โดยพัฒนาเมืองชายแดนเป็นเขตเศรษฐกิจพิเศษ (SEZ : Special Economic Zones) ในการนำประเทศเข้าสู่ประชาคมอาเซียน กระตุ้นเศรษฐกิจ กระจายความเจริญสู่ภูมิภาค ลดความเหลื่อมล้ำ ยกระดับคุณภาพชีวิตของประชาชน และเสริมความมั่นคงของประเทศ

สำหรับจังหวัดตาก กรมโยธาธิการและผังเมืองได้กำหนดแนวคิดการวางผังพัฒนาพื้นที่เฉพาะเพื่อรองรับเขตเศรษฐกิจพิเศษ จังหวัดตาก โดยวาง Positioning คือ “เมืองคู่แฝดเขตการค้าเมียวดี สหภาพเมียนมาร์ มีระยะทางไปยังท่าเรือมะละแหม่ง และเมืองย่างกุ้งที่ใกล้ที่สุด” โดยมีแนวทางการพัฒนาเป็นเขตอุตสาหกรรมสิ่งทอเฟอร์นิเจอร์ ศูนย์ขนส่งต่อเนื่องหลายรูปแบบ คลังสินค้า ที่อยู่อาศัยสำหรับแรงงานและประกอบการ ศูนย์ฝึกอบรมและพัฒนาฝีมือแรงงาน

โดยดำเนินการเร่งรัดวางและปรับปรุงผังเมืองรวมจังหวัด ผังพัฒนาพื้นที่เขตเศรษฐกิจพิเศษ ผังเมืองรวมเมือง และผังเมืองรวมชุมชนชายแดน เพื่อจัดระเบียบการใช้ประโยชน์ที่ดินและระบบคมนาคมขนส่งให้สอดคล้องกับการพัฒนาพื้นที่เป็นเขตเศรษฐกิจพิเศษ ออกแบบวางผังพื้นที่เฉพาะชุมชนชายแดนวางผังโซนนิ่งการใช้ประโยชน์ที่ดิน วางระบบสาธารณูปโภค – สาธารณูปการ และออกแบบรายละเอียดโครงการพัฒนาต่างๆ เพื่อสนับสนุนการพัฒนาเขตเศรษฐกิจพิเศษ ให้เป็นระเบียบ สวยงาม และปลอดภัย

12.3) สิทธิประโยชน์และการส่งเสริมการค้า การลงทุนในเขตพัฒนาเศรษฐกิจพิเศษจังหวัดตาก

มติที่ประชุมคณะกรรมการนโยบายเขตพัฒนาเศรษฐกิจพิเศษ เรื่องนโยบายส่งเสริมการลงทุนในเขตพัฒนาเศรษฐกิจพิเศษ มีสาระสำคัญของการใช้สิทธิประโยชน์ จำแนกเป็น 2 กรณี ดังนี้

1) กรณีเป็นกิจการทั่วไปในประเภทกิจการที่อยู่ในข่ายให้การส่งเสริมและตั้งในเขตพัฒนาเศรษฐกิจพิเศษ

2) กรณีเป็นกิจกรรมเป้าหมายสำหรับเขตพัฒนาเศรษฐกิจพิเศษให้ได้รับสิทธิประโยชน์ อาทิ ยกเว้นภาษีเงินได้นิติบุคคล 8 ปี โดยจำกัดเวลาไม่เกินร้อยละ 100 ของเงินลงทุน ไม่รวมค่าที่ดินและทุนหมุนเวียน ลดหย่อนภาษีเงินได้นิติบุคคล ร้อยละ 50 ของอัตราปกติ เป็นระยะเวลา 5 ปี หักค่าขนส่ง ค่าไฟฟ้า และค่าประปา 2 เท่า เป็นเวลา 10 ปี

สำนักงานคณะกรรมการพัฒนาการเศรษฐกิจและสังคมแห่งชาติ (สศช.) ได้กำหนดบทบาท ของเขตพัฒนาเศรษฐกิจพิเศษจังหวัดตาก เป็น “ศูนย์เปลี่ยนถ่ายสินค้าระหว่างประเทศ/เครือข่ายอุตสาหกรรมที่ใช้แรงงานเข้มข้น” โดยกำหนดโครงสร้างเศรษฐกิจ บริการ 51.47 % เกษตร 24.94 % อุตสาหกรรม 16.93 % มีผลผลิตในพื้นที่ ได้แก่ ข้าวโพดเลี้ยงสัตว์ ข้าว ถั่วเขียวผิวมัน ถั่วเหลือง พืชผัก ประมงน้ำจืด อุตสาหกรรมส่วนใหญ่เกี่ยวกับเครื่องแต่งกาย เกษตร และสิ่งทอ ในขณะที่ภาคบริการเป็นชายฝั่ง/ชายปลูก โดยมีอุตสาหกรรมและบริการเป้าหมาย ได้แก่

- อุตสาหกรรมสิ่งทอและเครื่องนุ่งห่ม
- อุตสาหกรรมแปรรูปสินค้าเกษตรและประมง เช่น อุตสาหกรรมแปรรูปข้าวโพด น้ำมันข้าวโพด
- การผลิตอาหารสัตว์
- การผลิตผลิตภัณฑ์เซรามิกส์
- อุตสาหกรรมผลิตเครื่องเรือนจากไม้

- อุตสาหกรรมเครื่องหนัง
- อุตสาหกรรมอัญมณีและเครื่องประดับ
- อุตสาหกรรมชิ้นส่วนประกอบยานยนต์
- นิคมหรือเขตอุตสาหกรรม และนิคมอุตสาหกรรมบริการ
- กิจกรรมด้านโลจิสติกส์ อาทิ คลังสินค้า ศูนย์เปลี่ยนถ่ายสินค้า

การเชื่อมโยงภูมิภาค มูลค่าการค้าชายแดนเพิ่มสูงขึ้น ส่วนใหญ่มาจากการที่เมียนมาร์นำเข้าสินค้าอุปโภคบริโภคจากฐานการผลิตส่วนกลางของประเทศไทย เศรษฐกิจระดับท้องถิ่นยังไม่มีรูปแบบเครือข่ายการผลิตระหว่างประเทศ แต่มีโอกาสเชื่อมโยงกับเขตเศรษฐกิจพิเศษในเมืองเมียวดี วัฒน ย่างกุ้งได้

### 13. กรอบการประเมินสถาบันอุดมศึกษาจากหน่วยงานภายนอก

ปัจจุบันมหาวิทยาลัยของรัฐทุกแห่งถูกประเมินโดยองค์กรภายนอกอย่างเป็นทางการ 2 หน่วยงาน ประกอบด้วย สำนักงานคณะกรรมการการอุดมศึกษา (สกอ.) และสำนักงานคณะกรรมการพัฒนาระบบราชการ (ก.พ.ร.) ทั้งสองหน่วยงานมีหน้าที่ประเมินมหาวิทยาลัยเหมือนกันเพียงแต่มีเกณฑ์ที่แตกต่างกันขึ้นอยู่กับวัตถุประสงค์

1) สำนักงานคณะกรรมการการอุดมศึกษา (สกอ.) กำหนด ตัวบ่งชี้และเกณฑ์การประเมินคุณภาพการศึกษาภายใน

2) สำนักงานคณะกรรมการพัฒนาระบบราชการ (ก.พ.ร.) กำหนดเกณฑ์ประเมินผลการปฏิบัติราชการตามคำรับรองการปฏิบัติราชการ ซึ่งในปีงบประมาณ พ.ศ. 2560 ทาง ก.พ.ร. จะใช้ผลการประเมินคุณภาพการศึกษาจาก สกอ. เป็นหลัก

#### 1) สำนักงานคณะกรรมการการอุดมศึกษา (สกอ.)

สำนักมาตรฐานและประเมินผลอุดมศึกษา สำนักงานคณะกรรมการการอุดมศึกษา กำหนดตัวบ่งชี้และเกณฑ์การประเมินการประกันคุณภาพการศึกษาภายในระดับสถาบัน และได้นำระบบเทคโนโลยีสารสนเทศมาใช้ในการเก็บข้อมูล ที่รู้จักกันในชื่อฐานข้อมูล CHE QA Online ของ สกอ. โดยมุ่งเน้นในเรื่องของการสร้างปัจจัยนำเข้าและกระบวนการที่ดี เพื่อนำไปสู่ผลผลิตและผลลัพธ์ที่มีคุณภาพตามความเชี่ยวชาญของแต่ละกลุ่มสถาบันและสามารถรองรับการประเมินคุณภาพภายนอกจากหน่วยงานต่างๆ ได้ ตัวบ่งชี้และเกณฑ์การประเมิน มีจำนวน 5 องค์ประกอบ 13 ตัวบ่งชี้ โดยสามารถจำแนกตัวชี้วัดรายองค์ประกอบได้ดังนี้

#### องค์ประกอบที่ 1 : การผลิตบัณฑิต

- 1.1 ผลการบริหารจัดการหลักสูตรโดยรวม
- 1.2 อาจารย์ประจำสถาบันที่มีคุณวุฒิปริญญาเอก
- 1.3 อาจารย์ประจำสถาบันที่ดำรงตำแหน่งทางวิชาการ
- 1.4 การบริการนักศึกษาระดับปริญญาตรี
- 1.5 กิจกรรมนักศึกษาระดับปริญญาตรี

#### องค์ประกอบที่ 2 : การวิจัย

2.1 ระบบและกลไกการบริหารและพัฒนางานวิจัยหรืองานสร้างสรรค์

2.2 เงินสนับสนุนงานวิจัยและงานสร้างสรรค์

2.3 ผลงานทางวิชาการของอาจารย์ประจำและนักวิจัย

องค์ประกอบที่ 3 : การบริการวิชาการแก่ชุมชน

3.1 การบริการวิชาการแก่สังคม

องค์ประกอบที่ 4 : การทำนุบำรุงศิลปะและวัฒนธรรม

4.1 ระบบและกลไกการทำนุบำรุงศิลปะและวัฒนธรรม

องค์ประกอบที่ 5 : การบริหารจัดการ

5.1 การบริหารของสถาบันเพื่อกำกับติดตามผลลัพธ์ตามพันธกิจกลุ่มสถาบัน และเอกลักษณ์

ของสถาบัน

5.2 ผลการบริหารงานของคณะ

5.3 ระบบกำกับประกันคุณภาพหลักสูตรและคณะ



## ส่วนที่ 2

### สาระสำคัญแผนกลยุทธ์

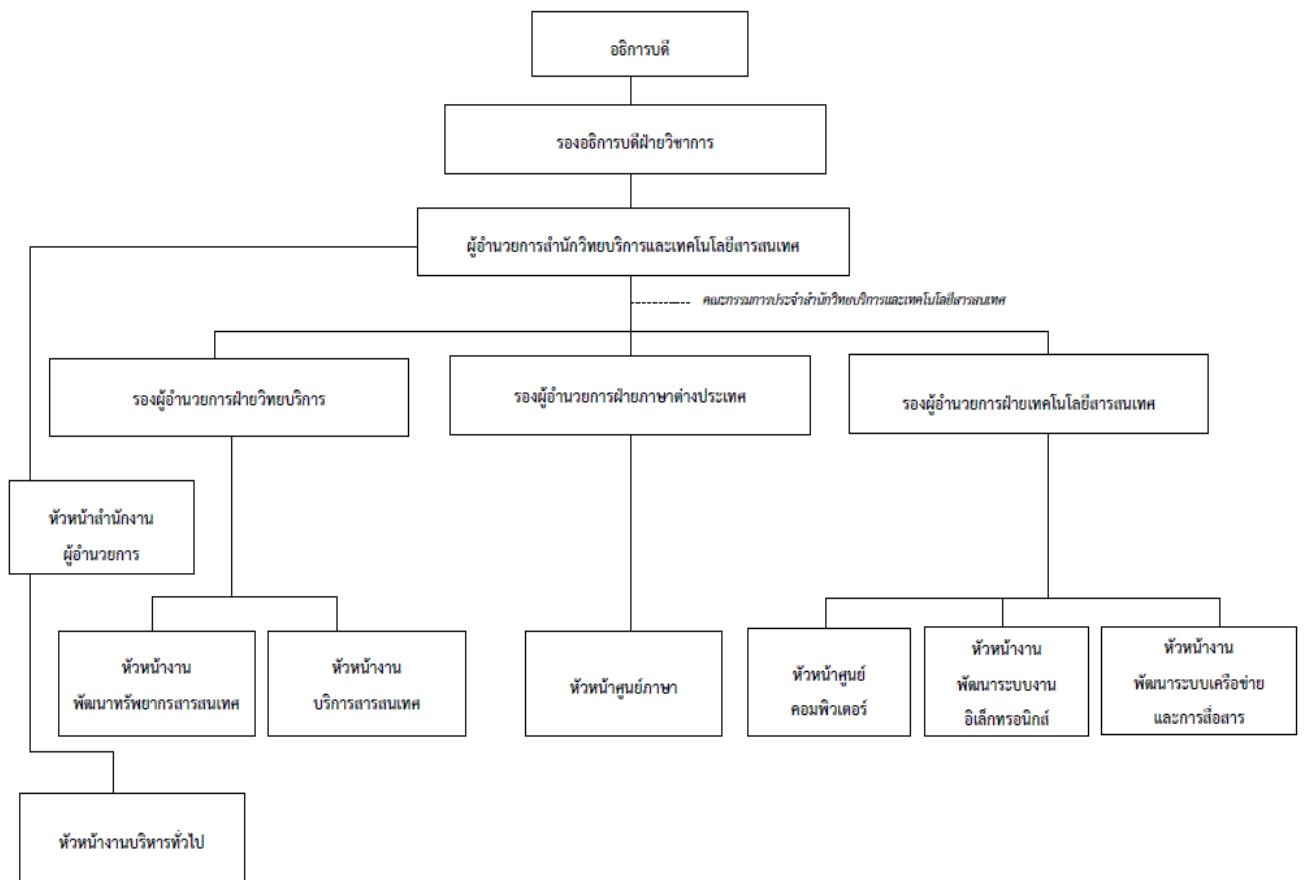
#### สำนักวิทยบริการและเทคโนโลยีสารสนเทศ

#### ประจำปี พ.ศ.2561-2565

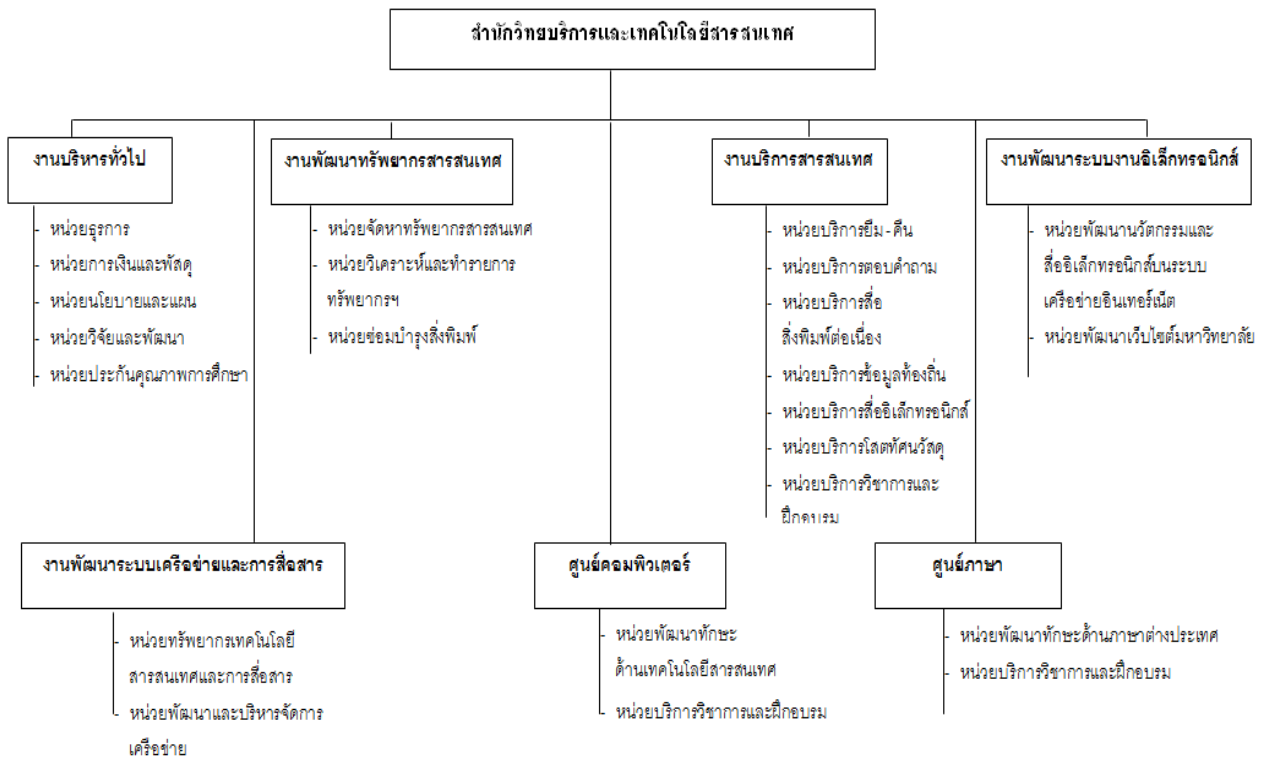
#### ประวัติความเป็นมาหน่วยงานสำนักวิทยบริการและเทคโนโลยีสารสนเทศ

สำนักวิทยบริการและเทคโนโลยีสารสนเทศ เป็นหน่วยงานตามโครงสร้างการบริหารงานตามกฎกระทรวงจัดตั้งส่วนราชการในมหาวิทยาลัยราชภัฏกำแพงเพชร กระทรวงศึกษาธิการ พ.ศ. 2548 เกิดจากการรวมหน่วยงาน 2 หน่วยงาน ได้แก่ สำนักวิทยบริการและสำนักเทคโนโลยีสารสนเทศ ซึ่งทั้งสองหน่วยงานเป็นหน่วยงานที่ให้บริการสารสนเทศ และอำนวยความสะดวกในการใช้เทคโนโลยีสารสนเทศ สำนักวิทยบริการและเทคโนโลยีสารสนเทศ เริ่มก่อตั้งในเดือนมีนาคม 2548 และในปีการศึกษา 2553 มหาวิทยาลัยมีนโยบายให้ศูนย์ภาษามาสังกัดภายใต้สำนักวิทยบริการและเทคโนโลยีสารสนเทศ

#### โครงสร้างการบริหารงานสำนักวิทยบริการและเทคโนโลยีสารสนเทศ



# โครงสร้างองค์กร



## วิสัยทัศน์ (Vision)

เป็นแหล่งทรัพยากรการเรียนรู้ที่มีคุณภาพ

## พันธกิจ (Mission)

1. สนับสนุนทรัพยากรการเรียนรู้
2. ส่งเสริมทักษะทางด้านบรรณารักษศาสตร์และสารสนเทศศาสตร์ ด้านภาษาต่างประเทศ และด้านเทคโนโลยีสารสนเทศและการสื่อสาร
3. เสริมสร้างโอกาสทางการศึกษาค้นคว้า การวิจัย และบริการวิชาการให้กับชุมชน

## ประเด็นยุทธศาสตร์

1. การพัฒนาแหล่งทรัพยากรการเรียนรู้ให้มีความพร้อมต่อการให้บริการ
2. การสร้างศักยภาพทางด้านบรรณารักษศาสตร์และสารสนเทศศาสตร์ ด้านภาษาต่างประเทศ ด้านเทคโนโลยีสารสนเทศและการสื่อสารเพื่อพัฒนาคุณภาพบัณฑิตและบุคลากรของมหาวิทยาลัย
3. การส่งเสริมการค้นคว้าวิจัย และให้บริการวิชาการแก่ชุมชน

## เป้าประสงค์ (Goals)

1. สำนักฯ เป็นแหล่งทรัพยากรการเรียนรู้ที่มีประสิทธิภาพในการสนับสนุนการเรียนรู้และการให้บริการ

2. สำนักฯ มีศักยภาพทางด้านบรรณารักษศาสตร์และสารสนเทศศาสตร์ ด้านภาษาต่างประเทศ ด้านเทคโนโลยีสารสนเทศและการสื่อสาร ที่ส่งเสริมคุณภาพบัณฑิตและบุคลากรของมหาวิทยาลัย

3. สำนักฯ ส่งเสริมการค้นคว้า วิจัย และให้บริการวิชาการที่หลากหลายและตอบสนองต่อความต้องการของชุมชน

**ความเชื่อมโยงประเด็นยุทธศาสตร์ เป้าประสงค์ กลยุทธ์**

ประเด็นยุทธศาสตร์	เป้าประสงค์	กลยุทธ์
1. การพัฒนาแหล่งทรัพยากรการเรียนรู้ให้มีความพร้อมต่อการให้บริการ	1.1 สำนักฯ เป็นแหล่งทรัพยากรการเรียนรู้ที่มีประสิทธิภาพในการสนับสนุนการเรียนรู้และการให้บริการ	1.1.1 พัฒนาทรัพยากรสารสนเทศรูปแบบต่างๆ เพื่อสนับสนุนพันธกิจของมหาวิทยาลัย 1.1.2 พัฒนาแหล่งเรียนรู้ด้านภาษาต่างประเทศ เทคโนโลยีสารสนเทศและการสื่อสาร 1.1.3 ส่งเสริมสนับสนุนให้เกิดบรรยากาศในการใช้บริการ 1.1.4 ส่งเสริมการบริหารจัดการเพื่อพัฒนางานและการให้บริการ
2. การสร้างศักยภาพทางด้านบรรณารักษศาสตร์และสารเทศศาสตร์ ด้านภาษาต่างประเทศ ด้านเทคโนโลยีสารสนเทศและการสื่อสารเพื่อพัฒนาคุณภาพบัณฑิตและบุคลากรของมหาวิทยาลัย	2.1 สำนักฯ มีศักยภาพทางด้านบรรณารักษศาสตร์และสารเทศศาสตร์ ด้านภาษาต่างประเทศ ด้านเทคโนโลยีสารสนเทศและการสื่อสาร ที่ส่งเสริมคุณภาพบัณฑิตและบุคลากรของมหาวิทยาลัย	2.1.1 พัฒนาศักยภาพด้านการบริการสารสนเทศ 2.1.2 พัฒนาทักษะด้านภาษาต่างประเทศ 2.1.3 พัฒนาทักษะด้านเทคโนโลยีสารสนเทศและการสื่อสาร

ประเด็นยุทธศาสตร์	เป้าประสงค์	กลยุทธ์
3. การส่งเสริมการค้นคว้าวิจัย และ ให้บริการวิชาการแก่ชุมชน	3.1 สำนักฯ ส่งเสริมการค้นคว้า วิจัย และให้บริการวิชาการที่หลากหลาย และตอบสนองต่อความต้องการของ ชุมชน	3.1.1 ส่งเสริมการบริการวิชาการด้าน ภาษาต่างประเทศ บรรณารักษศาสตร์และสารสนเทศ ศาสตร์ เทคโนโลยีสารสนเทศและ การสื่อสารแก่ชุมชน 3.1.2 เพิ่มศักยภาพด้านภาษา ต่างประเทศ บรรณารักษศาสตร์ และสารสนเทศศาสตร์ เทคโนโลยี สารสนเทศและการสื่อสารแก่ชุมชน

**ประเด็นยุทธศาสตร์ กลยุทธ์ มาตรการ ตัวชี้วัด แผนงาน/โครงการ**

**ประเด็นยุทธศาสตร์ที่ 1** การพัฒนาทรัพยากรการเรียนรู้ให้มีความพร้อมต่อการให้บริการ

**กลยุทธ์ 1.** พัฒนาทรัพยากรสารสนเทศรูปแบบต่างๆ เพื่อสนับสนุนพันธกิจของมหาวิทยาลัย

มาตรการ	ตัวชี้วัด	แผนงาน/โครงการ
1. จัดหาทรัพยากรสารสนเทศรูปแบบต่างๆ 2. พัฒนาสื่ออิเล็กทรอนิกส์	-ระดับความสำเร็จในการจัดหาทรัพยากรสารสนเทศ	1. โครงการจัดหาทรัพยากรสารสนเทศ 2. โครงการพัฒนาทรัพยากรสารสนเทศระดับบัณฑิตศึกษา 3. โครงการจัดหาสื่อการเรียนการสอนภาษาต่างประเทศ 4. โครงการพัฒนาสื่อการสอนอิเล็กทรอนิกส์ 5. พัฒนาเว็บไซต์ตามเกณฑ์ Webometrics

**กลยุทธ์ 2** พัฒนาแหล่งเรียนรู้ด้านภาษาต่างประเทศ เทคโนโลยีสารสนเทศและการสื่อสาร

มาตรการ	ตัวชี้วัด	แผนงาน/โครงการ
1. จัดหาวัสดุ ครุภัณฑ์ สนับสนุนแหล่งเรียนรู้ด้านภาษาต่างประเทศ เทคโนโลยีสารสนเทศและการสื่อสาร 2. จัดหา ปรับปรุง ระบบเครือข่าย และการสื่อสาร 3. นำเทคโนโลยีสารสนเทศมาใช้ในการบริหารและการให้บริการเพื่อรองรับการเป็นมหาวิทยาลัยอิเล็กทรอนิกส์	-ระดับความพึงพอใจผู้ใช้บริการสำนักวิทยบริการและเทคโนโลยีสารสนเทศ - ระดับความสำเร็จของการให้บริการระบบเครือข่ายที่มีเสถียรภาพ	1. โครงการบริหารงานศูนย์คอมพิวเตอร์ 2. โครงการจัดหาวัสดุ และซ่อมบำรุงครุภัณฑ์งานศูนย์คอมพิวเตอร์ 3. โครงการบริหารสำนักวิทยบริการและเทคโนโลยีสารสนเทศ 4. โครงการบริหารศูนย์ภาษา 5. โครงการจัดหาครุภัณฑ์การเรียนการสอน 6. โครงการซ่อมครุภัณฑ์ 7. โครงการพัฒนาสำนักวิทยบริการและเทคโนโลยีสารสนเทศ 8. จัดหาครุภัณฑ์ 9. โครงการพัฒนาระบบเครือข่ายคอมพิวเตอร์ของมหาวิทยาลัยราชภัฏกำแพงเพชร

**กลยุทธ์ 3 ส่งเสริมสนับสนุนให้เกิดบรรยากาศในการใช้บริการ**

มาตรการ	ตัวชี้วัด	แผนงาน/โครงการ
1. ปรับปรุง ซ่อมแซม ตกแต่ง อาคารสถานที่ เพื่อให้เกิด บรรยากาศในการใช้บริการ 2. จัดบริการให้ได้คุณภาพ	- ระดับความสำเร็จในการ เสริมสร้างบรรยากาศแห่งการ เรียนรู้	1. โครงการพัฒนาสำนักวิทยบริการ และเทคโนโลยีสารสนเทศ 2. โครงการส่งเสริมการใช้แหล่งเรียนรู้ 3. บริการสารสนเทศนอกเวลาราชการ 4. โครงการจัดหาวัสดุ และซ่อมบำรุง ครุภัณฑ์งานศูนย์คอมพิวเตอร์ 5. โครงการจัดหาครุภัณฑ์การเรียนการ สอน 6. โครงการซ่อมครุภัณฑ์ 7. จัดหาครุภัณฑ์

**กลยุทธ์ 4 ส่งเสริมการบริหารจัดการเพื่อพัฒนางานและการให้บริการ**

มาตรการ	ตัวชี้วัด	แผนงาน/โครงการ
1) ดำเนินงานประกันคุณภาพ อย่างต่อเนื่อง 2) ส่งเสริมการพัฒนาศักยภาพ ในการปฏิบัติงานของบุคลากร	- ระดับความสำเร็จของการ ดำเนินงานตามระบบคุณภาพ มาตรฐาน ISO 9001 : 2015 - ร้อยละของบุคลากรที่จัดทำคู่มือ หรือแนวปฏิบัติที่ดีในการปฏิบัติงาน -ระดับความพึงพอใจของบุคลากรที่มี ต่อการส่งเสริม พัฒนา และเผยแพร่ สื่อ นวัตกรรมและเทคโนโลยี สารสนเทศ	1. โครงการระบบคุณภาพมาตรฐาน ISO 9001:2015 2. โครงการบริหารสำนักวิทยบริการ และเทคโนโลยีสารสนเทศ 3. โครงการพัฒนาบุคลากรด้านวิทย บริการ 4. โครงการพัฒนาบุคลากรด้าน เทคโนโลยีสารสนเทศและการ สื่อสาร 5. โครงการบริหารศูนย์ภาษา

**กลยุทธ์ 5 พัฒนาศักยภาพการบริการสารสนเทศ**

มาตรการ	ตัวชี้วัด	แผนงาน/โครงการ
1. ส่งเสริมและพัฒนาศักยภาพด้านการบริการของบุคลากร	- ร้อยละความพึงพอใจของผู้ใช้บริการสำนักวิทยบริการและเทคโนโลยีสารสนเทศ	1. โครงการพัฒนาบุคลากรด้านวิทยบริการ 2. โครงการพัฒนาบุคลากรด้านเทคโนโลยีสารสนเทศและการสื่อสาร 3. โครงการบริหารศูนย์ภาษา

**ประเด็นยุทธศาสตร์ที่ 2** การสร้างศักยภาพทางด้านบรรณารักษศาสตร์และสารสนเทศศาสตร์ ด้านภาษาต่างประเทศ ด้านเทคโนโลยีสารสนเทศและการสื่อสารเพื่อพัฒนาคุณภาพบัณฑิตและบุคลากรของมหาวิทยาลัย

**กลยุทธ์ 1 พัฒนาทักษะด้านภาษาต่างประเทศ**

มาตรการ	ตัวชี้วัด	แผนงาน/โครงการ
1) พัฒนาทักษะด้านภาษาต่างประเทศ 2) สอบวัดมาตรฐานความรู้ความสามารถด้านภาษาต่างประเทศ	- ร้อยละของนักศึกษาที่ได้รับการพัฒนาทักษะการสื่อสารภาษาต่างประเทศ - ร้อยละของบุคลากรที่ได้รับการพัฒนาทักษะการสื่อสารภาษาต่างประเทศ	1. โครงการจัดหาบุคลากรด้านภาษาต่างประเทศ 2. โครงการแข่งขันทักษะภาษาอังกฤษสำหรับนักศึกษา 3. โครงการอบรมภาษาต่างประเทศสำหรับนักศึกษา 3. โครงการสอบวัดมาตรฐานความรู้ความสามารถด้านภาษาต่างประเทศสำหรับนักศึกษา 4. โครงการพัฒนาภาษาต่างประเทศสำหรับบุคลากรภายในมหาวิทยาลัย 6. โครงการจัดสอบ TOEIC สำหรับนักศึกษามหาวิทยาลัยราชภัฏกำแพงเพชร 7. ให้บริการเรียนภาษาอังกฤษออนไลน์ 8. ตรวจสอบบทคัดย่อและงานวิจัยบุคลากรมหาวิทยาลัย

**กลยุทธ์ 2** พัฒนาทักษะด้านเทคโนโลยีสารสนเทศและการสื่อสาร

มาตรการ	ตัวชี้วัด	แผนงาน/โครงการ
1) ส่งเสริมให้เกิดทักษะด้านเทคโนโลยีสารสนเทศและการสื่อสาร 2) สอบวัดมาตรฐานความรู้ความสามารถด้านเทคโนโลยีสารสนเทศและการสื่อสาร	-ร้อยละของนักศึกษาและบุคลากรที่ได้รับการพัฒนาเพื่อเพิ่มศักยภาพทางด้านเทคโนโลยีสารสนเทศ -ร้อยละของนักศึกษาปีสุดท้ายที่สอบผ่านเกณฑ์ด้านเทคโนโลยีสารสนเทศตามที่มหาวิทยาลัยกำหนด	1. โครงการพัฒนานักศึกษาด้านไอซีทีเพื่อเตรียมความพร้อมสู่สากล 2. สอบวัดมาตรฐานความรู้ความสามารถด้านคอมพิวเตอร์ 3. อบรมพัฒนาทักษะด้าน ICT Thailand 4.0

**ประเด็นยุทธศาสตร์ที่ 3** การส่งเสริมการค้นคว้า วิจัย และให้บริการวิชาการแก่ชุมชน

**กลยุทธ์ 1** ส่งเสริมการบริการวิชาการด้านภาษาต่างประเทศ บรรณารักษศาสตร์และสารสนเทศศาสตร์ เทคโนโลยีสารสนเทศและการสื่อสารแก่ชุมชน

มาตรการ	ตัวชี้วัด	แผนงาน/โครงการ
1) จัดบริการแหล่งข้อมูลเพื่อสนับสนุนการค้นคว้า วิจัย 2) จัดกิจกรรมบริการวิชาการด้านภาษาต่างประเทศ บรรณารักษศาสตร์และสารสนเทศศาสตร์ เทคโนโลยีสารสนเทศและการสื่อสาร	-ร้อยละของความพึงพอใจของผู้รับบริการวิชาการแก่สังคม -ระดับความสำเร็จของการเสริมสร้างศักยภาพการบริการวิชาการแก่สังคม	1. โครงการบริการวิชาการด้านวิทยบริการ 2. โครงการนิทรรศการราชภัฏกำแพงเพชรวิชาการ สำนักวิทยบริการและเทคโนโลยีสารสนเทศ 3. โครงการบริการวิชาการภายใต้โครงการในพระราชดำริสมเด็จพระเทพรัตนราชสุดาฯ สยามบรมราชกุมารี 4. โครงการให้บริการเรียนภาษาอังกฤษออนไลน์



กลยุทธ์ 2 เพิ่มศักยภาพด้านภาษา สารสนเทศศาสตร์ เทคโนโลยีสารสนเทศและการสื่อสาร แก่ชุมชน

มาตรการ	ตัวชี้วัด	แผนงาน/โครงการ
พัฒนาบุคลากรให้มีศักยภาพในการปฏิบัติงานเพื่อสนับสนุนการบริการวิชาการแก่ชุมชน	-ระดับความสำเร็จของการแลกเปลี่ยนเรียนรู้ของบุคลากรในการบริการวิชาการแก่ชุมชน	<ol style="list-style-type: none"> <li>1. โครงการบริการวิชาการด้านวิทยบริการ</li> <li>2. โครงการบริการวิชาการภายใต้โครงการในพระราชดำริสมเด็จพระเทพรัตนราชสุดาฯ สยามบรมราชกุมารี</li> <li>3. โครงการให้บริการเรียนภาษาอังกฤษออนไลน์</li> <li>4. โครงการนิทรรศการราชภัฏกำแพงเพชรวิชาการ สำนักวิทยบริการและเทคโนโลยีสารสนเทศ</li> </ol>

**ตัวชี้วัดและเป้าหมาย ในระยะ 5 ปี (พ.ศ. 2561 – 2565)**

ลำดับ	ตัวชี้วัด	เป้าหมาย (Target)				
		2561	2562	2563	2564	2565
1	ระดับความสำเร็จในการจัดหาทรัพยากรสารสนเทศ	4	4	4	5	5
2	ระดับความพึงพอใจของผู้ใช้บริการสำนักวิทยบริการและเทคโนโลยีสารสนเทศ	3.00	3.50	4.00	4.50	4.50
3	ระดับความสำเร็จของการให้บริการระบบเครือข่ายที่มีเสถียรภาพ	4	4	4	5	5
4	ระดับความสำเร็จในการเสริมสร้างบรรยากาศแห่งการเรียนรู้	4	4	4	5	5
5	ระดับความสำเร็จของการดำเนินงานตามระบบคุณภาพมาตรฐาน ISO 9001 : 2015	4	4	4	5	5
6	ร้อยละของบุคลากรที่จัดทำคู่มือหรือแนวปฏิบัติที่ดีในการปฏิบัติงาน	70	70	80	90	100
7	ระดับความพึงพอใจของบุคลากรที่มีต่อการส่งเสริม พัฒนา และเผยแพร่สื่อ นวัตกรรมและเทคโนโลยีสารสนเทศ	3.50	3.50	4.00	4.50	4.50
8	ร้อยละของบุคลากรที่ได้รับการพัฒนาทักษะการสื่อสารภาษาต่างประเทศ	40	45	50	55	60
9	ร้อยละของบุคลากรที่มีทักษะการสื่อสารภาษาอังกฤษ	6	8	10	12	14
10	ร้อยละของนักศึกษาและบุคลากรที่ได้รับการพัฒนาเพื่อเพิ่มศักยภาพทางด้านเทคโนโลยีสารสนเทศ	1	2	3	4	5
11	ร้อยละของนักศึกษาปีสุดท้ายที่สอบผ่านเกณฑ์ด้านเทคโนโลยีสารสนเทศตามที่มหาวิทยาลัยกำหนด	70	75	80	85	90
12	ร้อยละของความพึงพอใจของผู้รับบริการวิชาการแก่สังคม	70	75	80	85	90
13	ระดับความสำเร็จของการเสริมสร้างศักยภาพการบริการวิชาการแก่สังคม	4	4	4	5	5
14	ระดับความสำเร็จของการแลกเปลี่ยนเรียนรู้ของบุคลากรในการบริการวิชาการแก่ชุมชน	4	4	4	5	5

# ภาคผนวก

## เกณฑ์ตัวชี้วัด

ที่	ตัวชี้วัด	น้ำหนัก (ร้อยละ)	เป้า หมาย 61	เกณฑ์การให้คะแนน					คำอธิบาย/ประเด็นการประเมิน
				1	2	3	4	5	
1	ระดับความสำเร็จในการจัดหา ทรัพยากรสารสนเทศ	6	3	1	2	3	4	5	<p><u>ประเด็นการประเมิน</u></p> <p>พิจารณาจากจำนวนทรัพยากรสารสนเทศ</p> <p>ข้อ 1 มีจำนวนสื่อสิ่งพิมพ์เพิ่มขึ้นไม่น้อยกว่า 1,000 รายการ</p> <p>ข้อ 2 มีจำนวน สื่อโสตทัศน์ฯ เพิ่มขึ้นไม่น้อยกว่า 100 รายการ</p> <p>ข้อ 3 มีจำนวน สื่ออิเล็กทรอนิกส์ไม่น้อยกว่า 2 ฐาน</p> <p>คะแนน</p> <p>ระดับที่ 1 ปฏิบัติได้ 1 ข้อ</p> <p>ระดับที่ 2 ปฏิบัติได้ 2 ข้อ</p> <p>ระดับที่ 3 ปฏิบัติได้ครบทั้ง 3 ข้อ</p> <p>ระดับที่ 4 มีการปฏิบัติได้ครบทั้ง 3 ข้อ และมีความพึงพอใจใน การใช้ทรัพยากรสารสนเทศ ในระดับมาก</p> <p>ระดับที่ 5 มีการปฏิบัติได้ครบทั้ง 3 ข้อ และมีความพึงพอใจใน การใช้ทรัพยากรสารสนเทศในระดับมากที่สุด</p>

ที่	ตัวชี้วัด	น้ำหนัก (ร้อยละ)	เป้า หมาย 61	เกณฑ์การให้คะแนน					คำอธิบาย/ประเด็นการประเมิน
				1	2	3	4	5	
2	ระดับความพึงพอใจของ ผู้ใช้บริการสำนักวิทยบริการ และเทคโนโลยีสารสนเทศ	6	ค่าเฉลี่ย 4.51	2.50	3.00	3.50	4.00	4.50	<p><u>ประเด็นการประเมิน</u></p> <p>พิจารณาจากผลการสำรวจความพึงพอใจผู้ใช้บริการแหล่งเรียนรู้ และสิ่งสนับสนุนการเรียนรู้</p> <p>ระดับที่ 1 ค่าเฉลี่ย 2.50</p> <p>ระดับที่ 2 ค่าเฉลี่ย 3.00</p> <p>ระดับที่ 3 ค่าเฉลี่ย 3.50</p> <p>ระดับที่ 4 ค่าเฉลี่ย 4.00</p> <p>ระดับที่ 5 ค่าเฉลี่ย 4.50</p>

ที่	ตัวชี้วัด	น้ำหนัก (ร้อยละ)	เป้า หมาย 61	เกณฑ์การให้คะแนน					คำอธิบาย/ประเด็นการประเมิน
				1	2	3	4	5	
3	ระดับความสำเร็จของการให้บริการระบบเครือข่ายที่มีเสถียรภาพ	6	4 ข้อ	1 ข้อ	2 ข้อ	3 ข้อ	4 ข้อ	5 ข้อ	<p><u>ประเด็นการประเมิน</u></p> <p>พิจารณาจากระบบและกลไกในการพัฒนาระบบเครือข่าย โดยมีประเด็นพิจารณา ดังนี้</p> <ol style="list-style-type: none"> <li>1. มีแผนพัฒนาระบบเครือข่าย</li> <li>2. มีบุคลากรที่รับผิดชอบโดยตรง</li> <li>3. มีการพัฒนาระบบเครือข่าย โดยจัดหาครุภัณฑ์เพื่อการบริหารจัดการระบบเครือข่ายหลัก</li> <li>4. มีการตรวจและประเมินประสิทธิภาพระบบเครือข่าย</li> <li>5. นำผลการประเมินไปพัฒนางานระบบเครือข่าย</li> </ol>

ที่	ตัวชี้วัด	น้ำหนัก (ร้อยละ)	เป้า หมาย 61	เกณฑ์การให้คะแนน					คำอธิบาย/ประเด็นการประเมิน
				1	2	3	4	5	
4	ระดับความสำเร็จในการ เสริมสร้างบรรยากาศแห่งการ เรียนรู้	6	4 ข้อ	1 ข้อ	2 ข้อ	3 ข้อ	4 ข้อ	5 ข้อ	<p><u>ประเด็นการประเมิน</u></p> <p>พิจารณาจากระดับความสำเร็จในการเสริมสร้างบรรยากาศแห่งการ เรียนรู้ โดยมีประเด็นพิจารณา ดังนี้</p> <ol style="list-style-type: none"> <li>1. มีแผนงานโครงการเสริมสร้างบรรยากาศแห่งการเรียนรู้</li> <li>2. มีการกำหนดผู้รับผิดชอบโครงการ</li> <li>3. มีการดำเนินการตามแผน</li> <li>4. มีการติดตามความก้าวหน้าและรายงานผลการดำเนินงาน</li> <li>5. มีการนำผลการประเมิน มาดำเนินการปรับปรุงแก้ไขการดำเนินงาน</li> </ol>

ที่	ตัวชี้วัด	น้ำหนัก (ร้อยละ)	เป้า หมาย 61	เกณฑ์การให้คะแนน					คำอธิบาย/ประเด็นการประเมิน
				1	2	3	4	5	
5	ระดับความสำเร็จของการดำเนินงานตามระบบคุณภาพมาตรฐาน ISO 9001 : 2015	6	5 ข้อ	1 ข้อ	2 ข้อ	3 ข้อ	4 ข้อ	5 ข้อ	<p><u>ประเด็นการประเมิน</u></p> <p>พิจารณาจากระดับความสำเร็จของการดำเนินงานตามระบบคุณภาพมาตรฐาน ISO 9001 : 2015 ดังนี้</p> <ol style="list-style-type: none"> <li>1. มีแผนการดำเนินการเกี่ยวกับการนำเกณฑ์คุณภาพมาตรฐานสากลมาใช้ในการพัฒนาคุณภาพ</li> <li>2. มีการจัดทำคู่มือคุณภาพและคู่มือปฏิบัติงานของบุคลากร</li> <li>3. มีการตรวจประเมินผลการดำเนินงานอย่างน้อย ปีละ 2 ครั้ง</li> <li>4. มีการนำผลการตรวจประเมินมาปรับปรุงแก้ไขการดำเนินงาน</li> <li>5. ผ่านการรับรองคุณภาพมาตรฐาน ISO 9001 : 2015</li> </ol>



ที่	ตัวชี้วัด	น้ำหนัก (ร้อยละ)	เป้า หมาย 61	เกณฑ์การให้คะแนน					คำอธิบาย/ประเด็นการประเมิน
				1	2	3	4	5	
6	ร้อยละของบุคลากรที่จัดทำคู่มือหรือแนวปฏิบัติที่ดีในการปฏิบัติงาน	6	ร้อยละ 80	ร้อยละ 60	ร้อยละ 70	ร้อยละ 80	ร้อยละ 90	ร้อยละ 100	<p><u>ประเด็นการประเมิน</u></p> <p>พิจารณาจากจำนวนบุคลากรสายสนับสนุนที่มีการจัดทำแนวปฏิบัติที่ดีหรือมีคู่มือการปฏิบัติงานเปรียบเทียบกับจำนวนบุคลากรสายสนับสนุนทั้งหมด แสดงผลเป็นร้อยละ</p> <p>1 คะแนน ร้อยละ 60</p> <p>2 คะแนน ร้อยละ 70</p> <p>3 คะแนน ร้อยละ 80</p> <p>4 คะแนน ร้อยละ 90</p> <p>5 คะแนน ร้อยละ 100</p>

ที่	ตัวชี้วัด	น้ำหนัก (ร้อยละ)	เป้า หมาย 61	เกณฑ์การให้คะแนน					คำอธิบาย/ประเด็นการประเมิน
				1	2	3	4	5	
7	ร้อยละความพึงพอใจของผู้ใช้บริการที่มีต่อคุณภาพการให้บริการของบุคลากรสำนักวิทยบริการและเทคโนโลยีสารสนเทศ	6	ร้อยละ 80	ร้อยละ 60	ร้อยละ 70	ร้อยละ 80	ร้อยละ 90	ร้อยละ 100	<p><u>ประเด็นการประเมิน</u></p> <p>พิจารณาจากผลการสำรวจความพึงพอใจของผู้ใช้บริการที่มีต่อคุณภาพการให้บริการของบุคลากรสำนักวิทยบริการและเทคโนโลยีสารสนเทศ</p> <p>1 คะแนน ร้อยละ 60 2 คะแนน ร้อยละ 70 3 คะแนน ร้อยละ 80 4 คะแนน ร้อยละ 90 5 คะแนน ร้อยละ 100</p>
8	ร้อยละของบุคลากรที่ได้รับการพัฒนาทักษะการสื่อสารภาษาต่างประเทศ	5	ร้อยละ 40	ร้อยละ 40	ร้อยละ 45	ร้อยละ 50	ร้อยละ 55	ร้อยละ 60	<p><u>ประเด็นการประเมิน</u></p> <p>พิจารณาจากจำนวนบุคลากรที่ได้รับการพัฒนาทักษะและการสื่อสารภาษาต่างประเทศ</p>

ที่	ตัวชี้วัด	น้ำหนัก (ร้อยละ)	เป้า หมาย 61	เกณฑ์การให้คะแนน					คำอธิบาย/ประเด็นการประเมิน
				1	2	3	4	5	
9	ร้อยละของบุคลากรที่มีทักษะ การสื่อสารภาษาอังกฤษ	5	ร้อยละ 10	ร้อยละ 6	ร้อยละ 8	ร้อยละ 10	ร้อยละ 12	ร้อยละ 14	<u>ประเด็นการประเมิน</u>  พิจารณาจากจำนวนบุคลากรทั้งสายวิชาการและสาย สนับสนุนที่สอบผ่านภาษาอังกฤษจากสถาบันที่ได้รับการรับรอง
10	ร้อยละของนักศึกษาและ บุคลากรที่ได้รับการพัฒนา เพื่อเพิ่มศักยภาพทางด้าน เทคโนโลยีสารสนเทศ	5	ร้อยละ 3	ร้อยละ 1	ร้อยละ 2	ร้อยละ 3	ร้อยละ 4	ร้อยละ 5	<u>ประเด็นการประเมิน</u>  พิจารณาจากจำนวนนักศึกษา และบุคลากรของ มหาวิทยาลัยที่ได้รับการพัฒนาด้านเทคโนโลยีสารสนเทศ จากสำนักวิทยบริการและเทคโนโลยีสารสนเทศในปีการศึกษาต่อ จำนวนนักศึกษาและบุคลากรทั้งหมดของมหาวิทยาลัย

ที่	ตัวชี้วัด	น้ำหนัก (ร้อยละ)	เป้า หมาย 61	เกณฑ์การให้คะแนน					คำอธิบาย/ประเด็นการประเมิน
				1	2	3	4	5	
11	ร้อยละของนักศึกษาปีสุดท้าย ที่สอบผ่านเกณฑ์ด้าน เทคโนโลยีสารสนเทศตามที่ มหาวิทยาลัยกำหนด	6	ร้อยละ 80	ร้อยละ 70	ร้อยละ 75	ร้อยละ 80	ร้อยละ 85	ร้อยละ 90	<u>ประเด็นการประเมิน</u>  พิจารณาจากจำนวนนักศึกษาปีสุดท้ายที่ผ่านการสอบด้าน เทคโนโลยีสารสนเทศและผ่านตามเกณฑ์มาตรฐานที่ มหาวิทยาลัยกำหนด ต่อจำนวนนักศึกษาปีสุดท้ายทั้งหมดที่เข้า สอบ แสดงในรูปแบบร้อยละ
12	ร้อยละของความพึงพอใจของ ผู้รับบริการวิชาการแก่สังคม	6	ร้อยละ 70	ร้อยละ 60	ร้อยละ 65	ร้อยละ 70	ร้อยละ 75	ร้อยละ 80	<u>ประเด็นการประเมิน</u>  พิจารณาจากร้อยละของความพึงพอใจของผู้รับบริการ วิชาการแก่ สังคม  ระดับที่ 1 ร้อยละ 60 ระดับที่ 2 ร้อยละ 65 ระดับที่ 3 ร้อยละ 70 ระดับที่ 4 ร้อยละ 75 ระดับที่ 5 ร้อยละ 80

ที่	ตัวชี้วัด	น้ำหนัก (ร้อยละ)	เป้า หมาย 61	เกณฑ์การให้คะแนน					คำอธิบาย/ประเด็นการประเมิน
				1	2	3	4	5	
13	ระดับความสำเร็จของการ เสริมสร้างศักยภาพการบริการ วิชาการแก่สังคม	5	4 ข้อ	1 ข้อ	2 ข้อ	3 ข้อ	5 ข้อ	6 ข้อ	<p><u>ประเด็นการประเมิน</u></p> <p>พิจารณาจากระดับความสำเร็จของการเสริมสร้างศักยภาพการบริการ วิชาการแก่สังคม โดยมีประเด็นพิจารณา ดังนี้</p> <ol style="list-style-type: none"> <li>กำหนดชุมชนหรือองค์กรเป้าหมายของการให้บริการทางวิชาการแก่ สังคมโดยมีความร่วมมือระหว่างคณะหรือหน่วยงานเทียบเท่า</li> <li>จัดทำแผนบริการวิชาการโดยมีส่วนร่วมจากชุมชนหรือองค์กร เป้าหมายที่กำหนดในข้อ 1</li> <li>ชุมชนหรือองค์กรเป้าหมายได้รับการพัฒนาและมีความเข้มแข็งที่มี หลักฐานที่ปรากฏชัดเจน</li> <li>ชุมชนหรือองค์กรเป้าหมายดำเนินการพัฒนาตนเองอย่างต่อเนื่อง</li> <li>สถาบันสามารถสร้างเครือข่ายความร่วมมือกับหน่วยงานภายนอกใน การพัฒนาชุมชนหรือองค์กรเป้าหมาย</li> </ol>

ที่	ตัวชี้วัด	น้ำหนัก (ร้อยละ)	เป้า หมาย 61	เกณฑ์การให้คะแนน					คำอธิบาย/ประเด็นการประเมิน
				1	2	3	4	5	
14	ระดับความสำเร็จของการ แลกเปลี่ยนเรียนรู้ของ บุคลากรในการบริการวิชาการ แก่ชุมชน	5	3 ข้อ	1 ข้อ	2 ข้อ	3 ข้อ	4 ข้อ	5 ข้อ	<p><u>ประเด็นการประเมิน</u></p> <p>พิจารณาจากระดับความสำเร็จของการแลกเปลี่ยนเรียนรู้ของบุคลากร ในการบริการวิชาการแก่ชุมชน โดยมีประเด็นพิจารณา ดังนี้</p> <ol style="list-style-type: none"> <li>1. มีแผนหรือปฏิทินการจัดกิจกรรมแลกเปลี่ยนเรียนรู้การบริการ วิชาการ</li> <li>2. มีการดำเนินกิจกรรมแลกเปลี่ยนเรียนรู้</li> <li>3. มีคู่มือหรือแนวปฏิบัติที่ดีในการให้บริการวิชาการ</li> <li>4. มีการติดตามผลการนำความรู้ที่ได้จากกิจกรรมแลกเปลี่ยนเรียนรู้ไป ใช้ในการบริการวิชาการ</li> <li>5. มีการนำผลการติดตามไปปรับปรุงการดำเนินงานบริการวิชาการ</li> </ol>

## การวิเคราะห์ปัจจัยสภาพแวดล้อม ศักยภาพ (SWOT Analysis)

จากผลการดำเนินงานในรอบปีที่ผ่านมา สำนักวิทยบริการและเทคโนโลยีสารสนเทศได้ทบทวนผลการดำเนินงาน โดยได้วิเคราะห์ผลการประเมินคุณภาพภายใน ประจำปีการศึกษา 2559 และผลการปฏิบัติราชการตามแผนปฏิบัติราชการ ประจำปีงบประมาณ พ.ศ. 2560 และผลการดำเนินงานด้านต่างๆ ที่เกี่ยวข้อง เพื่อวางแผน ยุทธศาสตร์ในการพัฒนาคณะในปีงบประมาณ พ.ศ. 2561 ผ่านกระบวนการมีส่วนร่วม ผลการวิเคราะห์ปัจจัยสภาพแวดล้อม (SWOT Analysis) มีดังนี้

จุดแข็ง (Strengths)	จุดอ่อน (Weakness)
<ol style="list-style-type: none"><li>1. เป็นแหล่งทรัพยากรการเรียนรู้ที่มีความพร้อมในการสนับสนุนการเรียนรู้และการให้บริการ</li><li>2. มีระบบและกลไกในการพัฒนาทักษะด้านภาษาและเทคโนโลยีสารสนเทศ ให้แก่นักศึกษาและบุคลากรของมหาวิทยาลัย</li><li>3. มีการบริการวิชาการด้านบรรณารักษศาสตร์ ด้านภาษา และด้านเทคโนโลยีสารสนเทศที่ตอบสนองต่อความต้องการของท้องถิ่น</li><li>4. มีต้นทุนสาธารณูปโภคการบริหารจัดการด้านระบบเครือข่ายและการสื่อสารที่มีประสิทธิภาพ</li><li>5. มีระบบเครือข่าย ทั่วทั้งมหาวิทยาลัยที่มีเสถียรภาพสูง</li><li>6. มีแหล่งจัดเก็บข้อมูลสารสนเทศขนาดใหญ่ที่รองรับการให้บริการผ่านระบบเครือข่ายอย่างเพียงพอ</li><li>7. มีความร่วมมือในรูปแบบเครือข่ายกับหน่วยงานภายนอก จึงทำให้เกิดการพัฒนาทรัพยากร การใช้ทรัพยากรและบุคลากรร่วมกัน</li><li>8. ได้รับการรับรองคุณภาพมาตรฐานสากล ISO 9001: 2015</li><li>9. มีการใช้ซอฟต์แวร์ที่มีลิขสิทธิ์ถูกต้องตามกฎหมาย</li></ol>	<ol style="list-style-type: none"><li>1. มีบุคลากรเชี่ยวชาญเฉพาะทางด้านบรรณารักษศาสตร์ ด้านภาษาและด้านเทคโนโลยีสารสนเทศ ในการปฏิบัติงาน แต่ไม่เพียงพอกับภาระงาน</li><li>2. บุคลากรผู้ปฏิบัติงานมีทักษะการใช้ภาษาต่างประเทศในการสื่อสารน้อย</li><li>3. ขาดระบบการสำรองข้อมูลเครือข่ายคอมพิวเตอร์</li><li>4. ขาดการติดตามผลลัพธ์หลังการฝึกอบรมทักษะด้านภาษาและคอมพิวเตอร์</li><li>5. นโยบายการดำเนินงานป้องกันการเข้าใช้ระบบเครือข่ายของมหาวิทยาลัยยังไม่สามารถดำเนินการได้อย่างเต็มที่</li><li>6. ค่าตอบแทนของอาจารย์ชาวต่างชาติมีน้อย จึงส่งผลให้ขาดอาจารย์เจ้าของภาษาในการเรียนการสอน</li><li>7. บุคลากรส่วนใหญ่เป็นลูกจ้างชั่วคราว ซึ่งส่งผลต่อความมั่นคงในการปฏิบัติงานในระยะยาว</li></ol>

โอกาส (Opportunities)	อุปสรรค (Threats)
<ol style="list-style-type: none"> <li>1. นโยบายภาครัฐส่งเสริมให้มีการพัฒนาไปสู่ Thailand 4.0 ส่งผลให้มีการพัฒนาเทคโนโลยีสารสนเทศและการสื่อสาร และแหล่งทรัพยากรการเรียนรู้ที่รองรับการให้บริการ</li> <li>2. สกอ. หน่วยงานภาครัฐและภาคเอกชน มีนโยบายในการพัฒนาฐานข้อมูลไปสู่มาตรฐานในระดับสากล โดยความร่วมมือระหว่างห้องสมุด สถาบันอุดมศึกษา</li> <li>3. สกอ. มีนโยบายในการขยายเครือข่ายไปยังส่วนภูมิภาค ส่งผลให้มหาวิทยาลัยได้เป็นเครือข่ายแกนหลัก (Node) ระดับภูมิภาคของเครือข่าย Uninet</li> <li>4. หน่วยงานภายนอกให้ความร่วมมือในการดำเนินกิจกรรมด้านเทคโนโลยีสารสนเทศและการสื่อสาร ส่งผลให้ได้รับการสนับสนุนด้านทรัพยากรสารสนเทศและการพัฒนาบุคลากร</li> <li>5. มีเครือข่ายความร่วมมือทางวิชาการที่เข้มแข็งและยั่งยืน</li> <li>6. สกอ. มีนโยบายในการพัฒนาทักษะภาษาอังกฤษแก่นักศึกษาและบุคลากร ส่งผลให้มีการพัฒนาประสิทธิภาพด้านภาษาอังกฤษด้วยเทคโนโลยีสารสนเทศ</li> <li>7. มีการติดตามและประเมินผลการปฏิบัติงานจากหน่วยงานภายนอกและให้การรับรองคุณภาพมาตรฐานสากล</li> <li>8. ความก้าวหน้าทางเทคโนโลยีส่งผลให้พฤติกรรมการใช้สารสนเทศของผู้ใช้บริการเปลี่ยนแปลง ทำให้เกิดการพัฒนารูปแบบการให้บริการในรูปแบบสื่ออิเล็กทรอนิกส์เพื่อรองรับการให้บริการ</li> </ol>	<ol style="list-style-type: none"> <li>1. มีภัยคุกคามด้านเครือข่ายคอมพิวเตอร์จากผู้ไม่ประสงค์ดี</li> <li>2. นโยบายของมหาวิทยาลัยด้านการใช้งานระบบเครือข่ายสารสนเทศของผู้ใช้ยังไม่เข้มงวด</li> <li>3. การเปลี่ยนแปลงอย่างรวดเร็วทางด้านเทคโนโลยีสารสนเทศและการสื่อสาร มีผลต่อการพัฒนางาน</li> <li>4. มหาวิทยาลัยมีการจัดสรรงบประมาณสนับสนุนลดลง ส่งผลกระทบต่อการดำเนินงานของสำนักวิทยบริการและเทคโนโลยีสารสนเทศ</li> <li>5. นโยบายของมหาวิทยาลัยด้านการกระจายอัตรากำลังไม่เป็นไปตามกรอบอัตรากำลังของหน่วยงาน</li> <li>6. ระบบสารสนเทศบางระบบที่ใช้ภายในมหาวิทยาลัยยังขาดประสิทธิภาพ ส่งผลให้เกิดความล่าช้าในการดำเนินงาน</li> </ol>

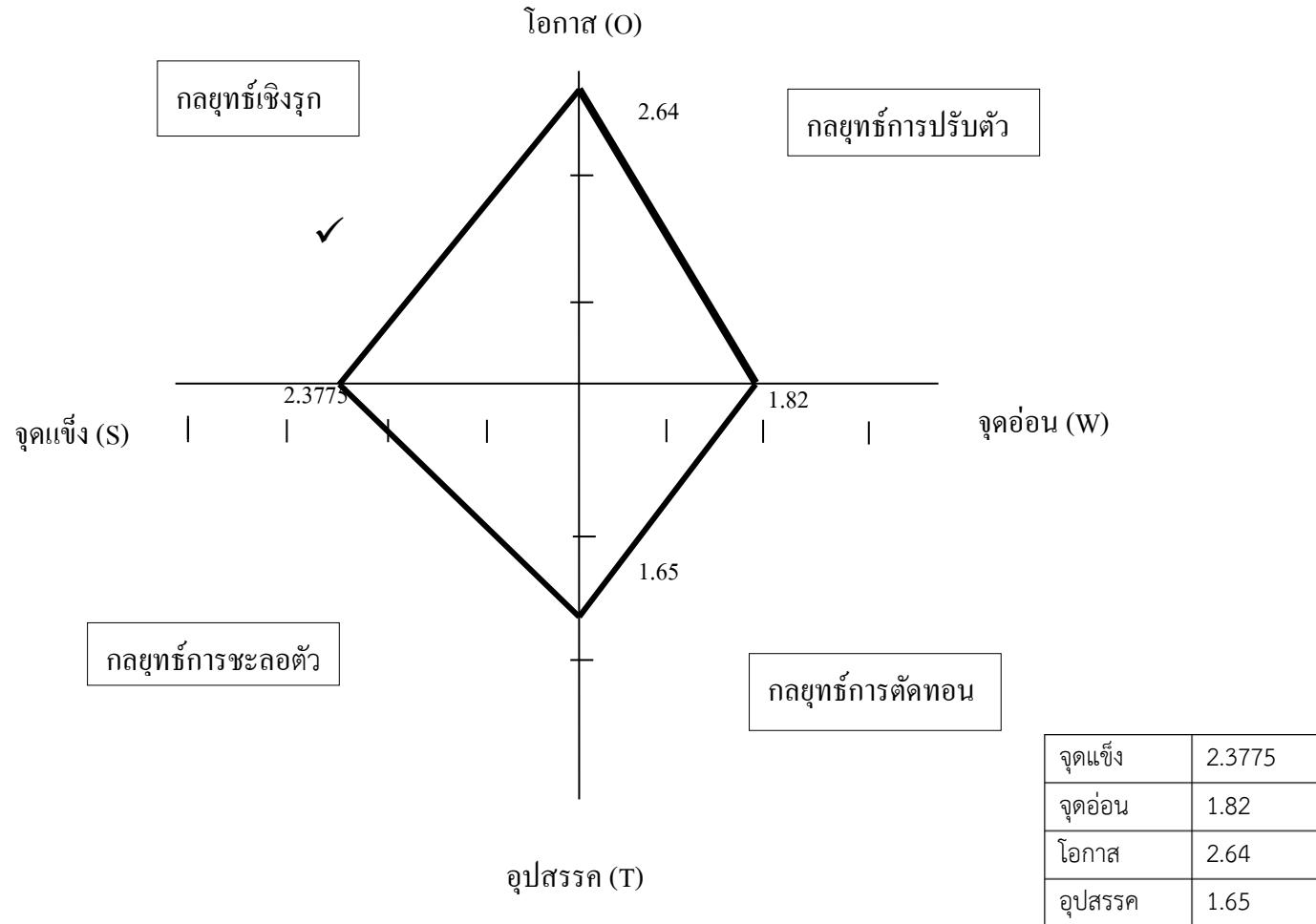


ปัจจัยภายใน	น้ำหนัก	คะแนน	น้ำหนักคะแนน
<b>จุดแข็ง(Strengths)</b>			
1. เป็นแหล่งทรัพยากรการเรียนรู้ที่มีความพร้อมในการสนับสนุนการเรียนรู้และการให้บริการ	0.0650	5	0.3250
2. มีระบบและกลไกในการพัฒนาทักษะด้านภาษาและเทคโนโลยีสารสนเทศ ให้แก่นักศึกษาและบุคลากรของมหาวิทยาลัย	0.0650	5	0.3250
3. มีการบริการวิชาการด้านบรรณารักษศาสตร์ ด้านภาษา และด้านเทคโนโลยีสารสนเทศที่ตอบสนองต่อความต้องการของท้องถิ่น	0.0650	3	0.1950
4. มีต้นทุนสาธารณูปโภคการบริหารจัดการด้านระบบเครือข่ายและการสื่อสารที่มีประสิทธิภาพ	0.0625	5	0.3125
5. มีระบบเครือข่าย ทั่วทั้งมหาวิทยาลัยที่มีเสถียรภาพสูง	0.0625	3	0.1875
6. มีแหล่งจัดเก็บข้อมูลสารสนเทศขนาดใหญ่ที่รองรับการให้บริการผ่านระบบเครือข่ายอย่างเพียงพอ	0.0600	4	0.2400
7. มีความร่วมมือในรูปเครือข่ายกับหน่วยงานภายนอก จึงทำให้เกิดการพัฒนาทรัพยากร การใช้ทรัพยากรและบุคลากรร่วมกัน	0.0600	4	0.2400
8. มีได้รับการรับรองคุณภาพมาตรฐานสากล ISO 9001: 2015	0.0625	5	0.3125
9. มีการใช้ซอฟต์แวร์ที่มีลิขสิทธิ์ถูกต้องตามกฎหมาย	0.0600	4	0.2400
<b>รวม</b>			<b>2.3775</b>
<b>จุดอ่อน(Weakness)</b>			
1. มีบุคลากรเชี่ยวชาญเฉพาะทางด้านบรรณารักษศาสตร์ ด้านภาษาและด้านเทคโนโลยีสารสนเทศ ในการปฏิบัติงาน แต่ไม่เพียงพอกับภาระงาน	0.0650	5	0.3250
2. บุคลากรผู้ปฏิบัติงานมีทักษะการใช้ภาษาต่างประเทศในการสื่อสารน้อย	0.0650	5	0.3250
3. ขาดระบบการสำรองข้อมูลเครือข่ายคอมพิวเตอร์	0.0625	4	0.2500
4. ขาดการติดตามผลลัพธ์หลังการฝึกอบรมทักษะด้านภาษาและคอมพิวเตอร์	0.0625	3	0.1875
5. นโยบายการดำเนินงานป้องกันการเข้าใช้ระบบเครือข่ายของมหาวิทยาลัยยังไม่สามารถดำเนินการได้อย่างเต็มที่	0.0625	5	0.3125
6. ค่าตอบแทนของอาจารย์ชาวต่างชาติมีน้อย จึงส่งผลให้ขาดอาจารย์เจ้าของภาษาในการเรียนการสอน	0.0600	3	0.1800
7. บุคลากรส่วนใหญ่เป็นลูกจ้างชั่วคราว ซึ่งส่งผลต่อความมั่นคงในการปฏิบัติงานในระยะยาว	0.0600	4	0.2400
<b>รวม</b>	<b>1.00</b>		<b>1.82</b>

ปัจจัยภายนอก	น้ำหนัก	คะแนน	น้ำหนัก
โอกาส(Opportunities)			
1. นโยบายภาครัฐส่งเสริมให้มีการพัฒนาไปสู่ Thailand 4.0 ส่งผลให้มีการพัฒนาเทคโนโลยีสารสนเทศและการสื่อสาร และแหล่งทรัพยากรการเรียนรู้ที่รองรับการให้บริการ	0.0750	5	0.375
2. สกอ. หน่วยงานภาครัฐและภาคเอกชน มีนโยบายในการพัฒนาฐานข้อมูลไปสู่มาตรฐานในระดับสากล โดยความร่วมมือระหว่างห้องสมุดสถาบันอุดมศึกษา	0.0725	5	0.3625
3. สกอ. มีนโยบายในการขยายเครือข่ายไปยังส่วนภูมิภาค ส่งผลให้มหาวิทยาลัยได้เป็นเครือข่ายแกนหลัก (Node) ระดับภูมิภาคของเครือข่าย Uninet	0.0700	5	0.350
4. หน่วยงานภายนอกให้ความร่วมมือในการดำเนินกิจกรรมด้านเทคโนโลยีสารสนเทศและการสื่อสาร ส่งผลให้ได้รับการสนับสนุนด้านทรัพยากรสารสนเทศและการพัฒนาบุคลากร	0.0700	3	0.210
5. มีเครือข่ายความร่วมมือทางวิชาการที่เข้มแข็งและยั่งยืน	0.0700	4	0.280
6. สกอ. มีนโยบายในการพัฒนาทักษะภาษาอังกฤษแก่นักศึกษาและบุคลากร ส่งผลให้มีการพัฒนาประสิทธิภาพด้านภาษาอังกฤษด้วยเทคโนโลยีสารสนเทศ	0.0700	5	0.350
7. มีการติดตามและประเมินผลการปฏิบัติงานจากหน่วยงานภายนอกและให้การรับรองคุณภาพมาตรฐานสากล	0.0725	5	0.3625
8. ความก้าวหน้าทางเทคโนโลยีส่งผลให้พฤติกรรมการใช้สารสนเทศของผู้ใช้บริการเปลี่ยนแปลง ทำให้เกิดการพัฒนาศูนย์บริการและการให้บริการในรูปแบบสื่ออิเล็กทรอนิกส์เพื่อรองรับการให้บริการ	0.0700	5	0.350
รวม			2.64

อุปสรรค(Threats)			
1. มีภัยคุกคามด้านเครือข่ายคอมพิวเตอร์จากผู้ไม่ประสงค์ดี	0.0750	4	0.300
2. นโยบายของมหาวิทยาลัยด้านการใช้งานระบบเครือข่ายสารสนเทศของ ผู้ใช้ยังไม่เข้มงวด	0.0725	4	0.290
3. การเปลี่ยนแปลงอย่างรวดเร็วทางด้านเทคโนโลยีสารสนเทศและการสื่อสารมีผลต่อการพัฒนางาน	0.0700	3	0.210
4. มหาวิทยาลัยมีการจัดสรรงบประมาณสนับสนุนลดลง ส่งผลกระทบต่อการทำงานของสำนักวิทยบริการและเทคโนโลยีสารสนเทศ	0.0725	4	0.290
5. นโยบายของมหาวิทยาลัยด้านการกระจายอัตรากำลังไม่เป็นไปตามกรอบอัตรากำลังของหน่วยงาน	0.0700	4	0.280
6. ระบบสารสนเทศบางระบบที่ใช้ภายในมหาวิทยาลัยยังขาดประสิทธิภาพส่งผลให้เกิดความล่าช้าในการดำเนินงาน	0.0700	4	0.280
รวม	1.00		1.65

สถานการณ์หรือตำแหน่งทางกลยุทธ์พัฒนาสำนักวิทยบริการและเทคโนโลยีสารสนเทศ



ตำแหน่งทางกลยุทธ์การพัฒนาสำนักวิทยบริการและเทคโนโลยีสารสนเทศ มหาวิทยาลัยราชภัฏกำแพงเพชร คือกลยุทธ์แบบ SO strategy หรือ กลยุทธ์เชิงรุก

## แผนที่ยุทธศาสตร์ สำนักวิทยบริการและเทคโนโลยีสารสนเทศ

