



แผนปฏิบัติการประจำปีงบประมาณ พ.ศ. 2566
งานบริการวิชาการ

สำนักวิทยบริการและเทคโนโลยีสารสนเทศ
มหาวิทยาลัยราชภัฏกำแพงเพชร

คำนำ

สำนักวิทยบริการและเทคโนโลยีสารสนเทศ มหาวิทยาลัยราชภัฏกำแพงเพชร หรือ “ห้องสมุด” เป็นแหล่งเรียนรู้ที่มีความพร้อมด้านทรัพยากรสารสนเทศ เพื่อรองรับการให้บริการแก่บุคลากรของมหาวิทยาลัยและท้องถิ่นในจังหวัดกำแพงเพชร และจังหวัดตาก สนับสนุนภารกิจของมหาวิทยาลัยด้านการจัดการศึกษา การวิจัย การพัฒนาการเรียนการสอน การทำนุบำรุงศิลปวัฒนธรรม การบริการวิชาการแก่สังคมและเป็นแหล่งเรียนรู้ของสังคม มีพันธกิจที่สำคัญในการถ่ายทอดองค์ความรู้สู่ชุมชน โดยให้บริการวิชาการแก่ท้องถิ่นที่สอดคล้องกับ ตัวชี้วัด กลยุทธ์ เป้าประสงค์ และยุทธศาสตร์ ของสำนักวิทยบริการและเทคโนโลยีสารสนเทศ

สำนักวิทยบริการและเทคโนโลยีสารสนเทศ มหาวิทยาลัยราชภัฏกำแพงเพชร ได้ทำการวิเคราะห์ปัจจัยภายใน และปัจจัยภายนอก (SWOT Analysis) โดยกระบวนการมีส่วนร่วมของบุคลากรทุกระดับจากการประชุมเชิงปฏิบัติการ “จัดทำแผนกลยุทธ์ประจำปี 2566-2570 และจัดทำแผนปฏิบัติราชการประจำปี 2567” เพื่อนำมาจัดทำแผนบริการวิชาการ ประจำปีงบประมาณ พ.ศ. 2567 และดำเนินการจัดกิจกรรมบริการวิชาการให้สอดคล้อง กับความต้องการของท้องถิ่น และสอดคล้องกับยุทธศาสตร์ชาติ ยุทธศาสตร์กระทรวง ยุทธศาสตร์สำนักงานคณะกรรมการการอุดมศึกษา ยุทธศาสตร์มหาวิทยาลัย และยุทธศาสตร์สำนักวิทยบริการฯ

สำนักวิทยบริการและเทคโนโลยีสารสนเทศ
มหาวิทยาลัยราชภัฏกำแพงเพชร

ประวัติความเป็นมาหน่วยงานสำนักวิทยบริการและเทคโนโลยีสารสนเทศ

สำนักวิทยบริการและเทคโนโลยีสารสนเทศ มหาวิทยาลัยราชภัฏกำแพงเพชร หรือ “ห้องสมุด” เป็นแหล่งเรียนรู้ที่มีความพร้อมด้านทรัพยากรสารสนเทศเพื่อรองรับการให้บริการแก่บุคลากรของมหาวิทยาลัยและท้องถิ่นในจังหวัดกำแพงเพชร และจังหวัดตากตลอดจนพื้นที่ใกล้เคียง

มีพื้นที่ให้บริการรวม 4,957 ตารางเมตร

1. ปีงบประมาณ 2522 อาคารโสตทัศนวัสดุ มีพื้นที่ให้บริการ 1,120 ตารางเมตร
2. ปีงบประมาณ 2536 อาคารบรรณราชนครินทร์ เป็นอาคาร 4 ชั้น มีพื้นที่ให้บริการ 1,304 ตารางเมตร
3. ปีงบประมาณ 2556 อาคารบรรณราชนครินทร์ หลังใหม่ เป็นอาคาร 4 ชั้น มีพื้นที่ให้บริการ 2,533 ตารางเมตร

แรกเริ่มสำนักวิทยบริการและเทคโนโลยีสารสนเทศมีฐานะเป็นแผนกห้องสมุด สังกัดสำนักงานผู้อำนวยการเปิดบริการครั้งแรกที่สำนักงานชั่วคราว เมื่อปี พ.ศ. 2519 โดยมีอาจารย์นิตยา พันธุ์สุวรรณ (ศรีสอน) เป็นหัวหน้าแผนก เมื่ออาคารเรียนสร้างเสร็จได้ย้ายห้องสมุดมาอยู่ที่ชั้น 3 อาคาร 4 ซึ่งเป็นอาคารเรียนของคณะวิชาวิทยาศาสตร์ มีพื้นที่บริการขนาด 3 ห้องเรียน มีบุคลากรปฏิบัติงาน 3 คน ได้แก่ อาจารย์บรรณารักษ์ 2 คน เจ้าหน้าที่ห้องสมุด 1 คน ต่อมาในปี พ.ศ. 2522 เมื่ออาคารหอสมุด (ปัจจุบันคือ อาคาร AV) สร้างเสร็จ จึงได้ย้ายมาเปิดบริการที่อาคารแห่งนี้ จนในปี พ.ศ. 2527 แผนกห้องสมุดได้เปลี่ยนชื่อหน่วยงานเป็นฝ่ายหอสมุดตามพระราชบัญญัติวิทยาลัยครู (ฉบับที่ 2) พ.ศ. 2527 และได้ย้ายมาสังกัดสำนักส่งเสริมวิชาการ ต่อมาได้มีการรวมฝ่ายโสตทัศนวัสดุ ซึ่งเดิมสังกัดคณะวิชาครุศาสตร์ร่วมกับฝ่ายหอสมุด โดยให้บริการทั้งสื่อสิ่งพิมพ์และสื่อโสตทัศน ต่อมาในปีงบประมาณ ๒๕๓๖ วิทยาลัยครูได้รับงบประมาณก่อสร้างอาคารหอสมุดใหม่ 21 ล้านบาท เป็นอาคาร 4 ชั้น (อาคารบรรณราชนครินทร์) ซึ่งได้สร้างเสร็จและเปิดบริการเมื่อเดือนพฤศจิกายน 2538

ในปี พ.ศ. 2538 วิทยาลัยครูได้รับพระราชทานชื่อใหม่เป็นสถาบันราชภัฏ ตามพระราชบัญญัติ สถาบันราชภัฏ พ.ศ. 2538 ชื่อหน่วยงานเปลี่ยนจากฝ่ายหอสมุดเป็นสำนักวิทยบริการ ถึงแม้ว่าสำนักวิทยบริการจะไม่เป็นหน่วยงานตามโครงสร้างการบริหาร แต่สำนักวิทยบริการก็เป็นหน่วยงานสนับสนุนที่มีฐานะเทียบเท่าคณะ ได้รับงบประมาณสนับสนุนอย่างต่อเนื่องและงบประมาณเพิ่มขึ้นโดยลำดับ รวมทั้งจำนวนบุคลากรปฏิบัติงานเพิ่มขึ้นตามปริมาณงาน

ใ
น
ปี
พ
ศ
2548

สำนักวิทยบริการได้ปรับเปลี่ยนหน่วยงานเป็นหน่วยงานตามโครงสร้างการบริหารงานตามกฎกระทรวงการจัดตั้งส่วนราชการของมหาวิทยาลัยราชภัฏกำแพงเพชร โดยรวมหน่วยงาน 2 หน่วยงาน ได้แก่ สำนักวิทยบริการและสำนักเทคโนโลยีสารสนเทศ และเรียกชื่อหน่วยงานใหม่นี้ว่า สำนักวิทยบริการและเทคโนโลยีสารสนเทศ

ซึ่งหน่วยงานดังกล่าวมีขอบเขตการให้บริการกว้างมากขึ้น ทั้งบริการสารสนเทศต่างๆ และอำนวยความสะดวกในการใช้เทคโนโลยีสารสนเทศ เพื่อการเรียนการสอนและการบริหารจัดการ

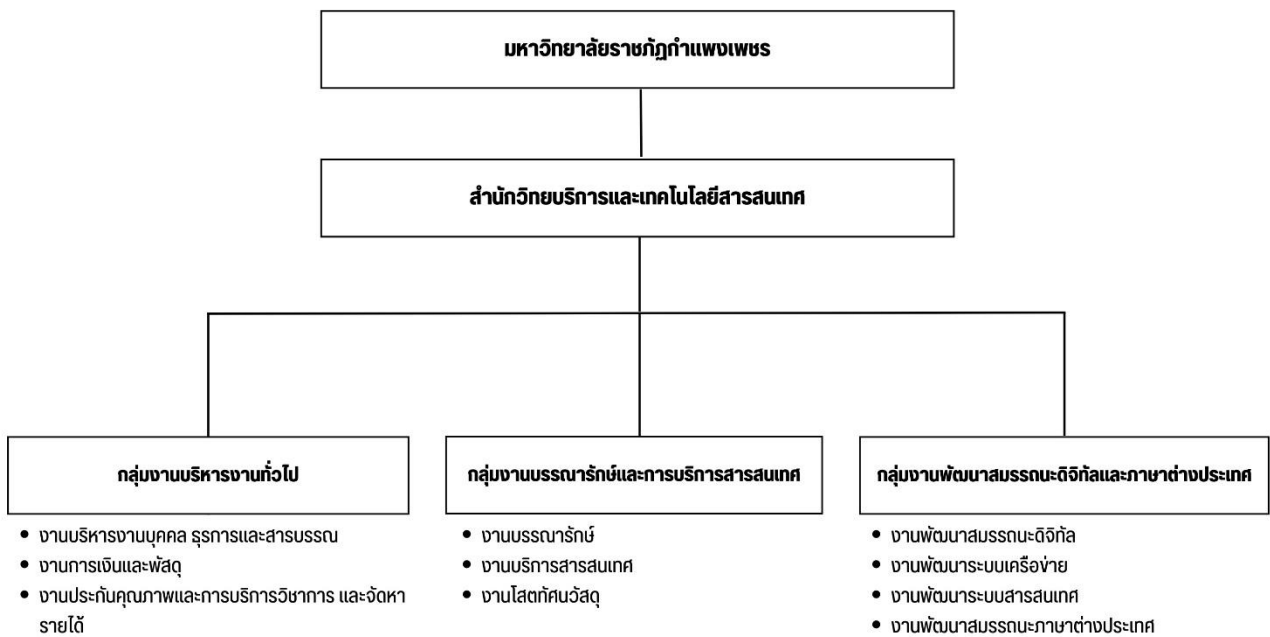
ต อ ม า ใน ปี พ . ศ . 2553

มหาวิทยาลัยราชภัฏกำแพงเพชรมีนโยบายรวมศูนย์ภาษาเข้ามาสังกัดภายใต้สำนักวิทยบริการและเทคโนโลยีสารสนเทศ

ปัจจุบันสำนักวิทยบริการและเทคโนโลยีสารสนเทศมีภารกิจในการบริหารและจัดการระบบงาน ห้องสมุด เพื่อสนับสนุนภารกิจของมหาวิทยาลัยด้านการจัดการศึกษา การวิจัย การพัฒนาการเรียนการสอน การทำนุบำรุงศิลปวัฒนธรรม การบริการวิชาการแก่สังคมและเป็นแหล่งเรียนรู้ของสังคม โดยมีพื้นที่การให้บริการประกอบด้วย 3 อาคาร ได้แก่ 1) อาคารบรรณราชนครินทร์ เป็นอาคาร 4 ชั้น ให้บริการสื่อสิ่งพิมพ์ 2) อาคารโสตทัศนวัสดุ ให้บริการสื่ออิเล็กทรอนิกส์ ห้องฉาย ห้องประชุม และห้องสตูดิโอ 3) อาคารศูนย์ภาษาและคอมพิวเตอร์ เป็นอาคาร 9 ชั้น ประกอบด้วย ห้องปฏิบัติการคอมพิวเตอร์ ห้องปฏิบัติการทางด้านภาษา ห้องประชุม และห้องสมุดประจำศูนย์ภาษา มีเครือข่ายความร่วมมือกับหน่วยงานภายนอกเพื่อสนับสนุนการเรียนรู้ออกแบบและให้บริการวิชาการแก่ชุมชน ในท้องถิ่นทั้งภาครัฐ และเอกชน รวมทั้งการใช้ทรัพยากรร่วมกัน และได้จัดทำบันทึกข้อตกลงความร่วมมือ (MOU) กับหลายหน่วยงาน ได้แก่ ศูนย์สร้างสรรค์งานออกแบบ (ศสบ) ในโครงการกระจายโอกาสสร้างแหล่งเรียนรู้ด้านการออกแบบสู่ภูมิภาค (mini TCDC) เพื่อสนับสนุนการเรียนการสอนด้านการออกแบบ (พ.ศ. 2552) สำนักงานคณะกรรมการการเลือกตั้งประจำจังหวัดกำแพงเพชร (พ.ศ. 2552) สำนักงานพัฒนาวิทยาศาสตร์และเทคโนโลยีแห่งชาติ (สวทช.) เพื่อสร้างความร่วมมือด้านเทคโนโลยีสารสนเทศและสารสนเทศ (พ.ศ. 2554) ศูนย์เทคโนโลยีอิเล็กทรอนิกส์และเทคโนโลยีแห่งชาติ เพื่อสร้างความร่วมมือด้านเครือข่าย เผยแพร่ ถ่ายทอดและพัฒนาสื่อการเรียนการสอนบนระบบ e-Learning (eDL-square) (พ.ศ. 2554) หน่วยวิทยบริการ วิทยาลัยสงฆ์นครสวรรค์ มหาวิทยาลัยมหาจุฬาลงกรณ์ราชวิทยาลัย ณ วัดพระบรมธาตุ จังหวัดกำแพงเพชร (พ.ศ. 2554) ตลอดจนเครือข่ายความร่วมมือ ทางด้านการประกันคุณภาพการศึกษาของสำนักวิทยบริการและเทคโนโลยีสารสนเทศ มหาวิทยาลัยราชภัฏทั่วประเทศ 17 แห่ง (พ.ศ. 2555) และสำนักวิทยบริการและเทคโนโลยีสารสนเทศ มหาวิทยาลัยราชภัฏในเขตภาคเหนือ จำนวน 8 แห่ง (พ.ศ. 2555) ปัจจุบันสำนักวิทยบริการและเทคโนโลยีสารสนเทศ มีบุคลากรปฏิบัติงานรวมทั้งหมด 52 คน ประกอบด้วย ข้าราชการ 2 คน ข้าราชการพลเรือน 1 คน พนักงานมหาวิทยาลัย 11 คน พนักงานราชการ 3 คน ลูกจ้างชั่วคราว 16 คน อาจารย์ประจำสัญญาจ้าง (ต่างชาติ) 8 คน นักการภารโรง 11 คน มีการดำเนินงานและการให้บริการแก่นักศึกษา อาจารย์ บุคลากรของมหาวิทยาลัยและบุคลากรภายนอก รวมทั้งเป็นเครือข่ายแกนหลัก (Node) ระดับภูมิภาคของเครือข่าย Uninet ถือได้ว่าสำนักวิทยบริการและเทคโนโลยีสารสนเทศเป็นหน่วยงานหนึ่งที่มีความพร้อมสำหรับเป็นแหล่งเรียนรู้ขนาดใหญ่ ที่รองรับการให้บริการแก่มหาวิทยาลัยและท้องถิ่น



โครงสร้างการบริหาร สำนักวิทยบริการและเทคโนโลยีสารสนเทศ



วิสัยทัศน์ (Vision)

เป็นแหล่งทรัพยากรการเรียนรู้ที่มีคุณภาพ เพื่อพัฒนาบัณฑิตและท้องถิ่น

พันธกิจ (Mission)

1. สนับสนุนทรัพยากรการเรียนรู้
2. ส่งเสริมทักษะทางด้านบรรณารักษศาสตร์และสารสนเทศศาสตร์ ด้านภาษาต่างประเทศ

และด้านเทคโนโลยีสารสนเทศและการสื่อสาร

3. เสริมสร้างโอกาสทางการศึกษาค้นคว้า การวิจัย และบริการวิชาการให้กับท้องถิ่น

ประเด็นยุทธศาสตร์

1. การพัฒนาแหล่งทรัพยากรการเรียนรู้ให้มีความพร้อมต่อการให้บริการ
2. การสร้างศักยภาพทางด้านบรรณารักษศาสตร์และสารสนเทศศาสตร์ ด้านภาษาต่างประเทศ

ด้านเทคโนโลยีสารสนเทศและการสื่อสาร เพื่อพัฒนาคุณภาพบัณฑิตและบุคลากรของมหาวิทยาลัย

3. การส่งเสริมการค้นคว้า การวิจัย และให้บริการวิชาการแก่ท้องถิ่น

เป้าประสงค์ (Goals)

1. สำนักฯ เป็นแหล่งทรัพยากรการเรียนรู้ที่มีประสิทธิภาพในการสนับสนุนการเรียนรู้และการให้บริการ
2. สำนักฯ มีศักยภาพทางด้านบรรณารักษศาสตร์และสารสนเทศศาสตร์ ด้านภาษาต่างประเทศ

ด้านเทคโนโลยีสารสนเทศและการสื่อสาร ที่ส่งเสริมคุณภาพบัณฑิตและบุคลากรของมหาวิทยาลัย

3. สำนักฯ ส่งเสริมการค้นคว้า วิจัย

และให้บริการวิชาการที่หลากหลายและตอบสนองต่อความต้องการของท้องถิ่น

ประเด็นยุทธศาสตร์ เป้าประสงค์ กลยุทธ์ ตัวชี้วัด งานบริการวิชาการ
ของสำนักวิทยบริการและเทคโนโลยีสารสนเทศ

ประเด็นยุทธศาสตร์	เป้าประสงค์	กลยุทธ์	ตัวชี้วัด
3. การส่งเสริมการศึกษาค้นคว้า การวิจัย และให้บริการวิชาการแก่ท้องถิ่น	3.1 สำนักฯ ส่งเสริมการค้นคว้า วิจัย และให้บริการวิชาการที่หลากหลายและตอบสนองต่อความต้องการของท้องถิ่น	3.1.1 ส่งเสริมการบริการวิชาการด้านบรรณารักษศาสตร์และสารสนเทศศาสตร์ ภาษาต่างประเทศ เทคโนโลยีสารสนเทศและการสื่อสารแก่ท้องถิ่น	ตัวชี้วัดที่ 1 4 ร้อยละความพึงพอใจของผู้รับบริการวิชาการแก่สังคม
		3.1.2 ส่งเสริมการเพิ่มศักยภาพ/ทักษะด้านบรรณารักษศาสตร์และสารสนเทศศาสตร์ภาษาต่างประเทศ เทคโนโลยีสารสนเทศและการสื่อสารแก่ท้องถิ่น	ตัวชี้วัดที่ 1 5 ระดับความสำเร็จของการเสริมสร้างศักยภาพการบริการวิชาการแก่สังคม
			ตัวชี้วัดที่ 1 6 จำนวนหน่วยงาน/ชุมชนที่ได้รับการส่งเสริมการเพิ่มศักยภาพ/ทักษะด้านบรรณารักษศาสตร์และสารสนเทศศาสตร์ภาษาต่างประเทศ เทคโนโลยีสารสนเทศและการสื่อสารแก่ชุมชน

ประเด็นยุทธศาสตร์ที่ 3 การส่งเสริมการศึกษาค้นคว้า การวิจัย และให้บริการวิชาการแก่ท้องถิ่น

กลยุทธ์ 3.1.1 ส่งเสริมสร้างโอกาสในการบริการวิชาการด้านภาษาต่างประเทศ บรรณารักษศาสตร์และสารสนเทศศาสตร์ เทคโนโลยีสารสนเทศและการสื่อสารแก่ท้องถิ่น

มาตรการ	ตัวชี้วัด	แผนงาน/โครงการ
1) จัดบริการแหล่งข้อมูลเพื่อสนับสนุนการค้นคว้า วิจัย	- ร้อยละความพึงพอใจของผู้รับบริการวิชาการแก่สังคม	1. โครงการบริการวิชาการและแหล่งเรียนรู้ 2. โครงการนิทรรศการสำนักวิทยบริการและเทคโนโลยีสารสนเทศ
2) จัดกิจกรรมบริการวิชาการด้านภาษาต่างประเทศ บรรณารักษศาสตร์และสารสนเทศศาสตร์ เทคโนโลยีสารสนเทศและการสื่อสาร	- ระดับความสำเร็จของการเสริมสร้างศักยภาพการบริการวิชาการแก่สังคม	

กลยุทธ์ 3.1.2 ส่งเสริมการเพิ่มศักยภาพ/ทักษะด้านบรรณารักษศาสตร์และสารสนเทศศาสตร์ภาษาต่างประเทศ เทคโนโลยีสารสนเทศและการสื่อสารแก่ท้องถิ่น

มาตรการ	ตัวชี้วัด	แผนงาน/โครงการ
1) พัฒนาบุคลากรให้มีศักยภาพในการปฏิบัติงานเพื่อสนับสนุนการบริการวิชาการแก่ชุมชน	- จำนวนหน่วยงาน/ชุมชนที่ได้รับการส่งเสริมเพิ่มศักยภาพ/ทักษะด้านบรรณารักษศาสตร์และสารสนเทศศาสตร์ภาษาต่างประเทศ เทคโนโลยีสารสนเทศและการสื่อสารแก่ชุมชน	1. โครงการพัฒนาบุคลากรสำนักวิทยบริการและเทคโนโลยีสารสนเทศ 2. โครงการบริการวิชาการและแหล่งเรียนรู้

ประเด็นยุทธศาสตร์ที่ 3 การส่งเสริมการศึกษา ค้นคว้า วิจัย และให้บริการวิชาการแก่ชุมชน

เป้าประสงค์ที่ 3.1 สำนักฯ ส่งเสริมการค้นคว้า วิจัย และให้บริการวิชาการที่หลากหลายและตอบสนองต่อความต้องการของท้องถิ่น

กลยุทธ์ที่ 3.1.1 ส่งเสริมการบริการวิชาการด้าน บรรณารักษศาสตร์และสารสนเทศศาสตร์ ภาษาต่างประเทศ เทคโนโลยีสารสนเทศและการสื่อสารแก่ท้องถิ่น

มาตรการ :

- 1) จัดบริการแหล่งข้อมูลเพื่อสนับสนุนการค้นคว้า วิจัย
- 2) จัดกิจกรรมบริการวิชาการด้านภาษาต่างประเทศ บรรณารักษศาสตร์และสารสนเทศศาสตร์ เทคโนโลยีสารสนเทศและการสื่อสาร

ที่	ตัวชี้วัด	น้ำหนัก (ร้อยละ)	เป้าหมาย 65	เกณฑ์การให้คะแนน					คำอธิบาย/ประเด็นการประเมิน	ผู้ดำเนินการ	โครงการเชิงกลยุทธ์
				1	2	3	4	5			
14	ร้อยละความพึงพอใจของผู้รับบริการวิชาการแก่สังคม	6	ค่าเฉลี่ย 4.51	2.51	3.01	5.51	4.01	4.51	<p><u>ประเด็นการประเมิน</u></p> <p>พิจารณาจากผลการสำรวจความพึงพอใจของผู้รับบริการวิชาการแก่สังคมระดับที่ 1 ค่าเฉลี่ย 2.51 -3.00</p> <p>ระดับที่ 2 ค่าเฉลี่ย 3.01 -3.50</p> <p>ระดับที่ 3 ค่าเฉลี่ย 3.51- 4.00</p> <p>ระดับที่ 4 ค่าเฉลี่ย 4.01 – 4.50</p> <p>ระดับที่ 5 ค่าเฉลี่ย 4.51 – 5.00</p>	ผู้อำนวยการ/ผู้รับผิดชอบโครงการ	

ที่	ตัวชี้วัด	น้ำหนัก (ร้อยละ)	เป้าหมาย 65	เกณฑ์การให้คะแนน					คำอธิบาย/ประเด็นการประเมิน	ผู้ดำเนินการ	โครงการ
				1	2	3	4	5			
15	ระดับความสำเร็จของการเสริมสร้างศักยภาพการบริการวิชาการแก่สังคม	6	4 ข้อ	1 ข้อ	2 ข้อ	3 ข้อ	4 ข้อ	5 ข้อ	<p><u>ประเด็นการประเมิน</u></p> <p>พิจารณาจากระดับความสำเร็จของการเสริมสร้างศักยภาพการบริการวิชาการแก่สังคม โดยมีประเด็นพิจารณา ดังนี้</p> <ol style="list-style-type: none"> กำหนดชุมชนหรือองค์กรเป้าหมายของการให้บริการทางวิชาการแก่สังคมโดยมีความร่วมมือระหว่างคณะหรือหน่วยงานเทียบเท่า จัดทำแผนบริการวิชาการโดยมีส่วนร่วมจากชุมชนหรือองค์กรเป้าหมายที่กำหนดในข้อ 1 ชุมชนหรือองค์กรเป้าหมายได้รับการพัฒนาและมีความเข้มแข็งที่มีหลักฐานที่ปรากฏชัดเจน ชุมชนหรือองค์กรเป้าหมายดำเนินการพัฒนาตนเองอย่างต่อเนื่อง สถาบันสามารถสร้างเครือข่ายความร่วมมือกับหน่วย 	ผู้อำนวยการ/ผู้รับผิดชอบโครงการ	

									ยงานภายนอกในการพัฒนาชุมชนหรือองค์กรเป้ หมาย คะแนน ระดับที่ 1 มีการปฏิบัติตาม ข้อ 1 ระดับที่ 2 มีการปฏิบัติตาม ข้อ 1 - 2 ระดับที่ 3 มีการปฏิบัติตาม ข้อ 1 - 3 ระดับที่ 4 มีการปฏิบัติตาม ข้อ 1 - 4		
--	--	--	--	--	--	--	--	--	---	--	--

กลยุทธ์ที่ 3.1.2 ส่งเสริมการเพิ่มศักยภาพ/ทักษะด้านบรรณารักษศาสตร์และสารสนเทศศาสตร์ภาษาต่างประเทศ เทคโนโลยีสารสนเทศและการสื่อสารแก่บุคลากรสื่อสารแก่อื่น

มาตรการ :

- 1) พัฒนาบุคลากรให้มีศักยภาพในการปฏิบัติงานเพื่อสนับสนุนการบริการวิชาการแก่ชุมชน

ที่	ตัวชี้วัด	น้ำหนัก (ร้อยละ)	เป้าหมาย	เกณฑ์การให้คะแนน					คำอธิบาย/ประเด็นการประเมิน	ผู้ดำเนินการ	โครงการ
				1	2	3	4	5			
16	จำนวนหน่วยงาน/ชุมชนที่ได้รับ บริการส่งเสริมการเพิ่มศักยภาพ /ทักษะด้านบรรณารักษศาสตร์ และสารสนเทศศาสตร์ภาษาต่าง ประเทศ เทคโนโลยีสารสนเทศและการสื่ อสารแก่ชุมชน	6	10ชุมชน	1 ชุมชน	2- 4ชุมชน	5- 7ชุมชน	8- 10ชุมชน	มากกว่า 10 ชุมชน	<p><u>ประเด็นการประเมิน</u></p> <p>พิจารณาจากจำนวนหน่วยงาน/ชุมชนที่ได้รับก บริการส่งเสริมการเพิ่มศักยภาพ/ทักษะด้านบรรณารักษ ศาสตร์และสารสนเทศศาสตร์ภาษาต่างประเทศ เทคโนโลยีสารสนเทศและการสื่อสารแก่ชุมชน</p> <ol style="list-style-type: none"> 1. จำนวน 1 หน่วยงาน/ชุมชน 2. จำนวน 2- 4 หน่วยงาน/ชุมชน 3. จำนวน 5-7 หน่วยงาน/ชุมชน 4. จำนวน 8-10 หน่วยงาน/ชุมชน 5. มากกว่า 10 หน่วยงาน/ชุมชน 	ผู้อำนวยการ/ผู้รับ ผิดชอบโครงการ	

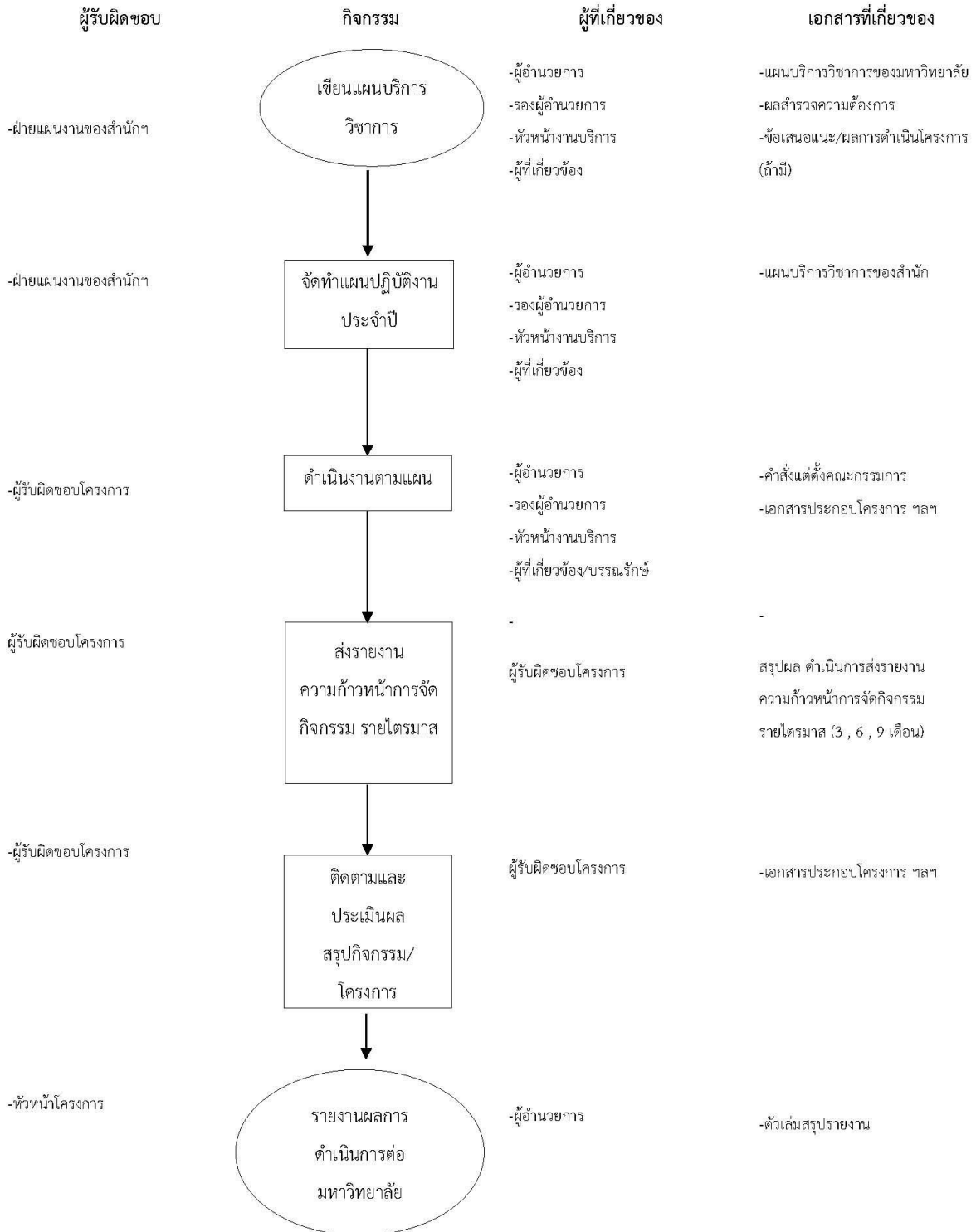
โครงการตามแผนบริการวิชาการ
สำนักวิทยบริการและเทคโนโลยีสารสนเทศ ประจำปีงบประมาณ 2566

บริการวิชาการด้านวิทยบริการ

ชื่อโครงการ	วัตถุประสงค์	วิธีวัดความสำเร็จของโครงการ	เป้าหมาย	ผู้รับผิดชอบ
บริการวิชาการและแหล่งเรียนรู้	เพื่อจัดกิจกรรมบริการวิชาการและแหล่งเรียนรู้ ให้อาจารย์ นักศึกษา ศิษย์เก่าชุมชนและท้องถิ่น	เชิงปริมาณ 1. จำนวนผู้เข้าร่วมกิจกรรม อย่างน้อย เชิงคุณภาพ 1.ระดับความพึงพอใจของผู้ใช้บริการไม่ น้อยกว่า เชิงเวลา 1. ระยะเวลาที่ดำเนินการเป็นไปตามที่กำหนด	200 (คน) 80 (เปอร์เซ็นต์) 1 (ปี)	นายอนุชา พงพกา
โครงการสัมมนาเครือข่ายสำนักวิทยบริการและเทคโนโลยี สารสนเทศ มหาวิทยาลัยราชภัฏกลุ่มภาคเหนือ 8 แห่ง	เพื่อจัดกิจกรรมสัมมนาเครือข่ายสำนักวิทย บริการและเทคโนโลยีสารสนเทศ มหาวิทยาลัยราชภัฏกลุ่มภาคเหนือ 8 แห่ง	เชิงปริมาณ 1.จำนวนผู้เข้าร่วมกิจกรรม เชิงคุณภาพ 1.ระดับความพึงพอใจของผู้เข้า ร่วมกิจกรรม ไม่น้อยกว่าระดับดี 2.จำนวนงานวิจัย/นวัตกรรมที่ได้รับการเผยแพร่ อย่างน้อย เชิงเวลา 1.ดำเนินการตามวัน เวลา ที่กำหนด	120 (คน) 4 (ระดับ) 5 (ผลงาน) 1 (ปี)	นายอนุชา พงพกา

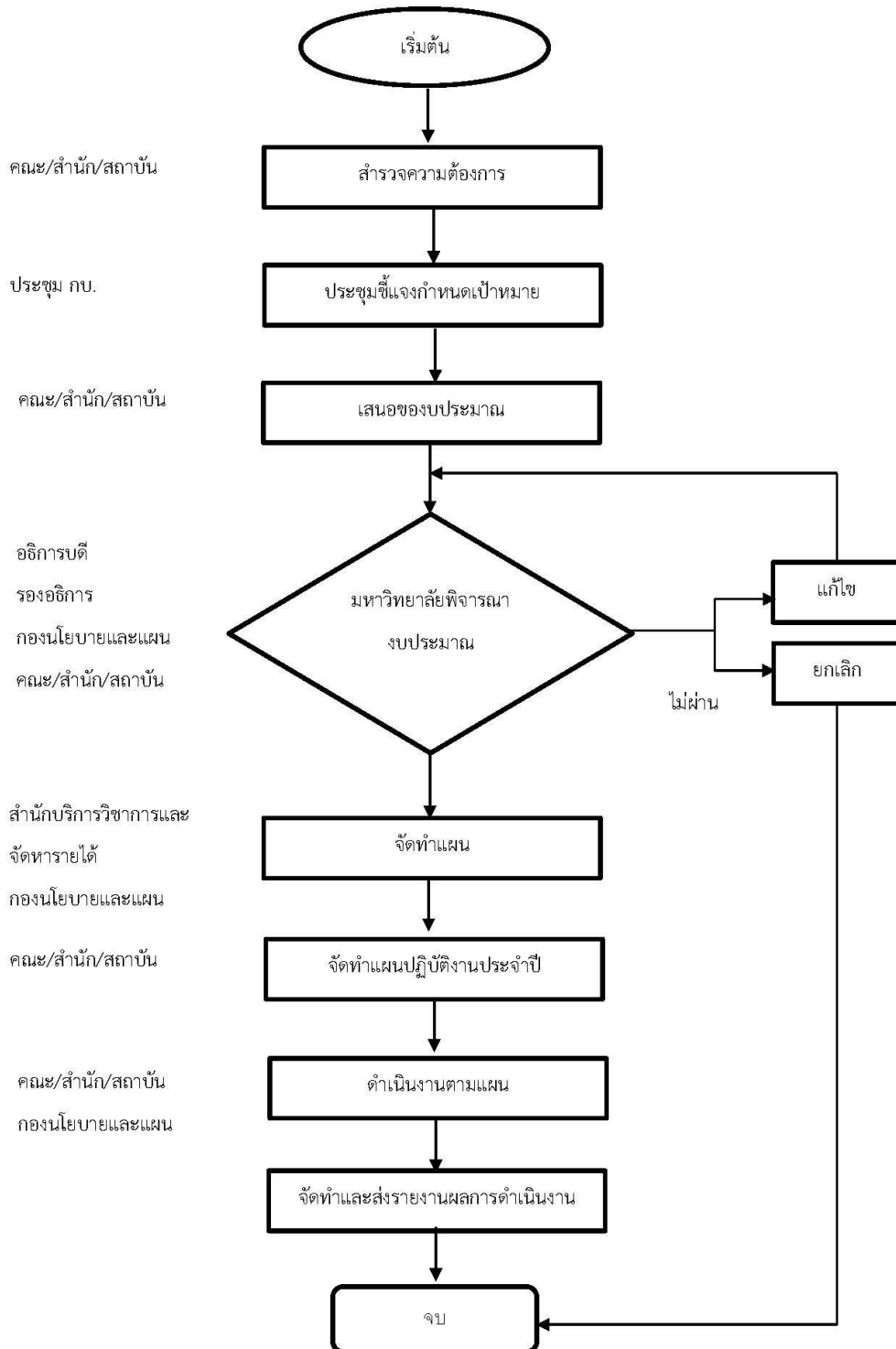
ภาคผนวก

**Flow Chart แสดงระบบและกลไกการบริการวิชาการและฝึกอบรมของ
สำนักวิทยบริการและเทคโนโลยีสารสนเทศ**



6. ผังกระบวนการปฏิบัติงาน (Work Flow)

6.1 ผังกระบวนการปฏิบัติงานงานบริการวิชาการแก่สังคม



6.2 ผังกระบวนการปฏิบัติงานโครงการงานบริการวิชาการและฝึกอบรม

