

# การสร้างสรรค์บทเพลงละครสั้นเรื่อง The Red Balloon สำหรับ กีตาร์และเชลโล่

Music Composition “The Red Balloon” for Duo  
Classical Guitar and Violoncello

ธีรธิ์ กันยารอง\*<sup>1</sup>

Theerit Kanyarong

ปภาตพงศ์ วันภักดี<sup>2</sup>

Papartpong Wanpakdee

## บทคัดย่อ

บทความวิชาการเรื่อง “การสร้างสรรค์บทเพลงละครสั้นเรื่อง The Red Balloon สำหรับ กีตาร์และเชลโล่” มีวัตถุประสงค์ เพื่อสร้างสรรค์บทเพลงใหม่ที่ผู้ประพันธ์ได้รับแรงบันดาลใจมาจากตัวละครหลักจากบทละครสั้นเรื่อง The Red Balloon และเพื่อนำบทเพลงสร้างสรรค์ชิ้นนี้ ออกแสดงต่อสาธารณชน ทั้งนี้ผู้สร้างสรรค์ได้สร้างสรรค์บทเพลงใหม่ จำนวน 1 บทเพลง ได้แก่ *พาสกาล (Pascal)* ซึ่งบทเพลงนี้ได้ถูกประพันธ์ขึ้นสำหรับ กีตาร์และ เชลโล่ โดยมีความยาวทั้งสิ้นประมาณ 2.30 นาที ผู้สร้างสรรค์ได้ทำการประพันธ์บทเพลงนี้ขึ้นมาโดยการศึกษาและอ้างอิงถึงทฤษฎีและรูปแบบโครงสร้างของดนตรีตะวันตก

**คำสำคัญ:** บทประพันธ์, กีตาร์และเชลโล่, ละครสั้น The Red Balloon

\* Corresponding author, email: kanyarong9992@gmail.com

<sup>1,2</sup> อาจารย์ประจำโปรแกรมวิชาดนตรีศึกษา คณะมนุษยศาสตร์และสังคมศาสตร์ มหาวิทยาลัยราชภัฏกำแพงเพชร

## Abstract

This new composition for Duo Classical Guitar and Violoncello is a new piece for a short film named The Red Balloon. The purpose of composing this new composition is because the Composer has an inspiration about the main actor from The Red Balloon. This composition is not only composed but also performed in the public. The composer has created one piece named “Pascal”. This composition had been composed for Classical Guitar and Violoncello, and it is about 2.30 minuets long. The composer has composed this composition by studying and referring into western music theory and western music structure.

**Keywords:** Composition, Duo for Classical Guitar and Violoncello, The Red Balloon

## บทนำ

บทเพลงสร้างสรรค์บทนี้เป็นบทเพลงที่ใช้เป็นส่วนหนึ่งของการแสดงละครสั้นเรื่อง The Red Balloon ร่วมกับการแสดงจากโปรแกรมวิชาภาษาอังกฤษ มหาวิทยาลัยราชภัฏกำแพงเพชร จากการศึกษาผู้ประพันธ์ได้มีโอกาสรับชมละครสั้น The Red Balloon แบบฉบับ Original จากทางสื่อออนไลน์ และจากการอ่านบทละครเรื่องนี้จากหนังสือ The Red Balloon (Albert Lamorisse, 1956) และหลังจากผู้ประพันธ์ได้มีการศึกษาถึงเนื้อเรื่องและตัวละครหลัก ผู้ประพันธ์ได้รับแรงบันดาลใจเป็นอย่างมากต่อการสร้างสรรค์บทเพลงใหม่ให้กับละครสั้นเรื่องนี้

บทเพลง *พาสกาล (Pascal)* นั้นได้รับแรงบันดาลใจมาจากตัวละครหลักของเรื่องซึ่งชื่อว่า Pascal ซึ่งเป็นตัวละครหลักในการดำเนินเรื่องของละครเรื่องนี้ บทเพลงสร้างสรรค์บทนี้ได้นำเสนอ 3 ทำนองหลักที่มีอารมณ์และกา

ตีความที่ต่างกันออกไปของผู้ประพันธ์ที่มีต่อตัวละคร Pascal ซึ่งบทเพลงนี้ได้ถูกบรรเลงโดยเครื่องดนตรีสองชิ้น (Duo) ได้แก่ กีตาร์และเชลโล

### วัตถุประสงค์

1. เพื่ออธิบายวิธีการสร้างสรรค์ และแนวคิดในการประพันธ์บทเพลง
2. เพื่อเผยแพร่บทประพันธ์เพลงพร้อมกับการแสดงละครสั้นเรื่อง

The Red Balloon

### ขอบเขตการสร้างสรรค์ผลงาน

1. ประพันธ์บทเพลงใหม่ 1 บทเพลง โดยได้รับแรงบันดาลใจจากห้วงอารมณ์และความรู้สึกที่ต่างออกไปของตัวละคร Pascal จากเรื่อง The Red Balloon โดยการใช้หลักการด้านทฤษฎีดนตรีตะวันตกมาใช้ในการประพันธ์บทเพลงมีความยาวประมาณ 2.30 นาที
2. แสดงผลงานเป็นรูปแบบการแสดงสด การแสดงผ่านสื่อออนไลน์ เพื่อประโยชน์ทางการศึกษาวิธีการแสดงและระเบียบวิธีการประพันธ์บทเพลงนี้

### ข้อตกลงเบื้องต้น

ผู้ประพันธ์ได้ศึกษาบทละคร/เนื้อเรื่อง The Red Balloon เพื่อให้เข้าใจถึงอารมณ์และเรื่องราวของบทละครและนำข้อมูลต่าง ๆ มาประพันธ์ให้กับเครื่องดนตรีตะวันตก คือ กีตาร์และเชลโล ทั้งนี้ การประพันธ์บทเพลงนี้มีการใช้แนวคิดของหลักทฤษฎีดนตรีตะวันตกเข้ามามีบทบาทตามที่ผู้ประพันธ์เห็นสมควร เพื่อให้บทเพลงมีความสมบูรณ์ตามที่ผู้ประพันธ์ได้กำหนดแนวทางไว้ และผู้ประพันธ์ได้กำหนดความยาวของเพลงตามความเหมาะสม

## วิธีการดำเนินการสร้างสรรค์ผลงาน

ผู้วิจัยได้ทำการศึกษาประวัติและเนื้อเรื่อง/บทละครของ The Red Balloon เพื่อนำบทละคร/เนื้อเรื่องมาเป็นวัตถุดิบในการประพันธ์บทเพลงครั้งนี้ โดยมีขั้นตอน ดังนี้

1. ศึกษาข้อมูลเกี่ยวกับบทละคร
2. ถอดบทละคร/เนื้อเรื่อง เพื่อความเข้าใจในอารมณ์ของตัวละครหลัก
3. ออกแบบโครงสร้างของบทเพลง และประพันธ์แนวดนตรีที่เหมาะสม
4. นำบทเพลงที่ประพันธ์มาฝึกซ้อม พร้อมปรับแก้ไขตามสถานการณ์และความเหมาะสม
5. นำบทเพลงแสดงต่อสาธารณชน

## ผลการศึกษา

The Red Balloon เป็นบทละครสั้นแนว แฟนตาซี ตรามา ที่ถูกเขียนบทและกำกับขึ้นมาเมื่อปี 1956 โดยนักเขียนและผู้กำกับชาวฝรั่งเศสที่มีชื่อว่า อัลเบิร์ต ลามอลิสเซ่ (Albert Lamorisse) The Red Balloon นี้มีชื่อภาษาฝรั่งเศสว่า “Le ballon rouge” หนึ่งเรื่องนี้มีเนื้อเรื่องเกี่ยวกับการผจญภัยของเด็กผู้ชายคนหนึ่งกับลูกโป่งสีแดงของเขา ตัวผู้เขียนและละครสั้นเรื่องนี้ได้รับรางวัลมากมาย อาทิเช่น ลามอลิสเซ่ได้รับรางวัลออสการ์จากบทละครสั้นเรื่อง The Red Balloon เมื่อปี 1956 และในปีเดียวกันนั้นยังได้รับรางวัลชนะเลิศรางวัลหนึ่งสั้นจากรายการ the Palme d’Or ที่จัดขึ้น ณ เมืองคานส์ ประเทศฝรั่งเศสอีกด้วย

จากการศึกษาถึงบทละครและตัวละครหลักเรื่อง The Red Balloon ผู้ประพันธ์ได้คิดสร้างสรรค์บทประพันธ์ที่ใช้ดนตรีสำหรับการบรรยายเรื่องราววรรณกรรมหรือเหตุการณ์ต่าง ๆ (Narrative Music) ซึ่งในแต่ละท่อนของบทเพลงนั้นได้บรรยายถึงเรื่องราวชีวิตในแต่ละช่วงของตัวละครหลัก (ณรุทธิ์ สุทธิจิตต์, 2555, หน้า 104)

หลังจากที่ผู้ประพันธ์ได้ศึกษาถึงบทละครหลักที่มีชื่อว่า “Pascal” พบว่าตัวละครนี้เป็นเด็กผู้ชายที่โดดเดี่ยว วันหนึ่งเขาได้พบเจอกับลูกโป่งมหัศจรรย์สีแดงที่ล่องลอยได้ด้วยตัวเองจึงทำให้เขาเหมือนได้เพื่อนใหม่เพิ่มขึ้นมาและในภายหลังเกิดการแย่งชิงลูกโป่งสีแดงระหว่าง Pascal กับกลุ่มเด็กอันธพาล จึงทำให้ลูกโป่งสีแดงแตก แต่แล้วหลังจากที่ลูกโป่งสีแดงได้แตกไป ก็มีลูกโป่งมหัศจรรย์มากมายหลากสีลอยมาจากทั่วทุกทิศแล้วพุ่งโอบอุ้ม Pascal ขึ้นไปบนฟ้า จากบทละครนี้ผู้ประพันธ์สามารถตีความออกมาได้ถึง 3 อารมณ์และความรู้สึกที่แตกต่างกันออกไป คือ 1) เด็กผู้ชายที่มีความโดดเดี่ยว 2) เด็กผู้ชายที่มีความหวัง และ 3) ความผ่อนคลาย โดยผู้ประพันธ์ได้นำความรู้สึกที่แตกต่างกันออกไปของทั้งสามแบบนี้มาเป็นวัตถุดิบในการประพันธ์เป็นบทเพลงใหม่ จำนวน 1 บทเพลงคือ *พาสเกิล (Pascal)*

### บทเพลง Pascal

บทเพลงนี้ได้ถูกประพันธ์ขึ้นสำหรับในรูปแบบการแสดงแบบ Duo สำหรับกีตาร์และเชลโล Duo คือการร้องหรือการเล่นเครื่องดนตรีสองชิ้นโดยที่มีเครื่องสนับสนุน (accompaniment) หรือไม่มีก็ได้ คำว่า “Duet” จะมีความหมายเหมือนกับ “Duo” แต่ในศตวรรษที่ 19 นักประพันธ์เพลงบางท่านได้แบ่งคำว่า Duet กับ Duo ออกจากกัน ซึ่ง Duet นั้นใช้กับเพลงร้องที่มีทำนองหลัก 2 คนและ Duo ใช้กับเครื่องดนตรีที่บรรเลงทำนองหลัก 2 เครื่อง (Michael Tilmouth, 2020) อย่างที่ได้กล่าวไปข้างต้นว่าผู้ประพันธ์ได้เลือกประพันธ์เพลงนี้ให้กับ กีตาร์และเชลโล เพราะว่า เชลโลนั้นมีช่วงเสียงที่ค่อนข้างกว้างซึ่งเหตุผลนี้เองที่ทำให้เชลโลนั้นสามารถผลิตเสียงออกมาได้หลากหลายอารมณ์และกีตาร์คลาสสิคนั้นเป็นเครื่องดนตรีที่ใช้สายเอ็น (Gut String) ในการบรรเลงจึงทำให้เสียงที่ถูกบรรเลงออกมานั้นมีความนุ่มนวล จึงทำให้ผู้แต่งนั้นเกิดความคิดสร้างสรรค์แต่งเพลงบทนี้ให้กับกีตาร์และเชลโล

บทเพลงนี้ได้รับแรงบันดาลใจในการประพันธ์มาจากตัวละครหลักของเรื่อง *The Red Balloon* ที่มีชื่อว่า Pascal ซึ่งผู้ประพันธ์ได้คิดสร้างสรรค์แนวทำนองของแต่ละท่อนให้มีความแตกต่างกันไปตามการตีความต่อบทละครของ

Pascal ที่มีทั้งอารมณ์และความรู้สึกของแต่ละฉากที่แตกต่างกัน ผู้ประพันธ์ได้วางโครงสร้างของบทเพลงใหม่นี้ให้อยู่ในรูปแบบของบทเพลงประเภท แฟนตาซี (Fantasy) ลักษณะเด่นของบทเพลงที่อยู่ในรูปแบบแฟนตาซี คือมักจะมีแนวคิดจากการต้นสด (Improvisation) เป็นบทเพลงที่บ่งบอกและแสดงถึงความคิดฝันของผู้ประพันธ์อย่างไม่มีข้อจำกัด (ณรุทธ์ สุทธจิตต์, 2555, หน้า 68)

โครงสร้างของบทเพลง Pascal ประกอบไปด้วย 5 ท่อนได้แก่ ท่อน A ท่อน B ท่อนเชื่อม (Transition) ท่อน C และท่อนหางเพลง (Coda) (ดังตารางที่ 1)

ตารางที่ 1 โครงสร้างของบทเพลง Pascal

ท่อนเพลง	ท่อน A	ท่อน B	ท่อนเชื่อม (Transition)	ท่อน C	ท่อนหางเพลง (Coda)
ห้องที่ (measure)	1-20	21-30	31-36	37-44	45-46
ความเร็ว (Tempo)	Andante	Andante	Andante	Adagio	Adagio
กุญแจเสียง (Key)	D	G	G	D	D

วิธีการดำเนินบทเพลงนี้แบ่งออกได้เป็น 5 ท่อนใหญ่ ๆ ดังที่กล่าวไปข้างต้น ซึ่งในแต่ละท่อนนั้นจะมีความแตกต่างกันทางด้านของแนวทำนองเพลง และโครงสร้างของบทเพลงนี้ผู้ประพันธ์ได้คิดสร้างสรรค์และวางแนวทำนองหลักไว้ใน 3 ท่อนหลักคือ ท่อน A ท่อน B และท่อน C และในแต่ละท่อนจะมีแนวทำนองและอารมณ์ที่ต่างกันไปดังนี้

แนวทำนองที่ 1 จากท่อน A (Theme A) จากการศึกษาช่วงต้นของละครสั้นเรื่อง The Red Balloon ผู้ประพันธ์ได้เข้าถึงอารมณ์ของความโดดเดี่ยวจากตัวละครที่มีชื่อว่า Pascal จึงทำให้ผู้ประพันธ์ได้คิดสร้างสรรค์ทำนองเพลงให้สอดคล้องกับอารมณ์และความรู้สึกของตัวละคร Pascal โดยผู้ประพันธ์ได้นำโน้ตนอกบันไดเสียงมาใช้เพื่อให้เกิดความน่าสนใจ (ภาพตัวอย่างที่ 1)

## ภาพตัวอย่างที่ 1

## Theme A



แนวทำนองที่ 2 จากท่อน B (Theme B) จากบทละครเมื่อตัวละคร Pascal ได้พบกับบอลลูนส์แดงซึ่งช่วยให้ Pascal มีชีวิตชีวามากขึ้น บทละครช่วงนี้แสดงให้เห็นถึงความแตกต่างจากช่วงต้น ผู้ประพันธ์จึงเล็งเห็นถึงความเปลี่ยนแปลงทางด้านอารมณ์และความรู้สึก จึงได้รับแรงบันดาลใจในการคิดสร้างสรรค์ทำนองนี้ขึ้นมา โดยมีการนำเทคนิคการแต่งแนวทำนองแบบเก่าหรือที่เรารู้จักกันในระบบอิงโหมด (Mode) กลับมาใช้กับท่อนนี้ ซึ่งท่อนนี้ผู้สร้างสรรค์ได้ประพันธ์แนวท่อนนำให้อยู่ในโหมด ซี ลีเดียน (C Lydian mode) (ภาพตัวอย่างที่ 2)

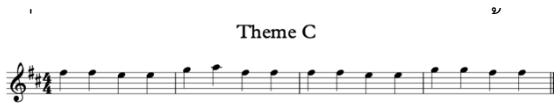
## ภาพตัวอย่างที่ 2

## Theme B



แนวทำนองที่ 3 จากท่อน C (Theme C) อ้างอิงจากบทละครในตอนท้ายเรื่อง ผู้ประพันธ์ได้คิดสร้างสรรค์ทำนองนี้ขึ้นมาเพื่อต้องการจะสื่อว่าเรื่องทุกเรื่องที่เกิดขึ้นกับ Pascal นั้นได้จบลงแบบคลี่คลายเหมือนกับช่วงทำนองในท่อนนี้ที่มีความเรียบง่ายในเรื่องของจังหวะแต่ก็มีความไพเราะในส่วนของทำนอง (ภาพตัวอย่างที่ 3)

## ภาพตัวอย่างที่ 3



สรรคจึงได้ทำการวิเคราะห์

ในตอนต้นของบทเพลง ท่อน A อ้างอิงตามบทละครและการรับชมละคร The Red Balloon ผ่านสื่อออนไลน์ (Albert Lamorisse, 1956) ผู้ประพันธ์ได้สังเกตเห็นอารมณ์ความโดดเด่นของตัวละครหลัก โดยผู้สร้างสรรค์ได้ใช้แนวทำนองและเทคนิคคอร์ดยืม (Borrowed Chord)<sup>1</sup> โดยคอร์ดที่ถูกยืมมาคือคอร์ด E diminish ซึ่งเป็นคอร์ดที่ 2 ในบันไดเสียง D minor เราสามารถนำคอร์ด E diminish มาใช้ได้เพราะว่าบันไดเสียง D minor เป็นบันไดเสียงคู่ขนานของ D major ซึ่งเป็นบันไดเสียงหลักของเพลงนี้ (ดังตารางที่ 2)

## ตารางที่ 2

คอร์ดที่	1	2	3	4	5	6	7
กุญแจเสียง D major	D	Em	F#m	G	A	Bm	C# dim
กุญแจเสียง D minor	Dm	E dim	F	Gm	Am	Bb	C

จากตารางที่ 2 เราจะเห็นว่าคอร์ดที่ 2 ในกุญแจเสียง D minor นั้นคือคอร์ด E diminish จะประกอบไปด้วยโน้ตตัว E, G, Bb ซึ่งผู้ประพันธ์ได้หยิบตัวโน้ตจากคอร์ดดังกล่าวพร้อมกับยืมโน้ตตัวอื่นจากกุญแจเสียง D minor มาใส่ในแนวทำนองของท่อนนี้ด้วย ซึ่งโน้ตที่ถูกหยิบมานั้นคือ โน้ต Bb กับ โน้ต C natural ซึ่งโน้ตทั้งสองตัวนี้ทำให้ทำนองมีความโดดเด่นเพราะว่าตัวโน้ต Bb

<sup>1</sup> คอร์ดยืม (Borrowed chord) คือคอร์ดที่ไม่อยู่ในบันไดเสียงหลัก แต่ถูกยืมมาจากบันไดเสียงอื่น โดยเฉพาะจากบันไดเสียงคู่ขนาน

และ C ไม่ได้เป็นตัวโน้ตที่อยู่ในกฎแจเสียงหลักของเพลงคือ D major จึงทำให้แนวทำนองนั้นเกิดความน่าสนใจมากยิ่งขึ้น (ภาพตัวอย่างที่ 4)

#### ภาพตัวอย่างที่ 4

การวิเคราะห์ทำนอง Theme A

The image shows a musical score for Theme A. It consists of two staves: Guitar and Violoncello. The key signature is one sharp (F#), and the time signature is 4/4. The Guitar part starts with a melodic line, and the Violoncello part provides a harmonic accompaniment. A box highlights a specific melodic phrase in the second measure of the first system, which is a descending eighth-note scale: G4, F#4, E4, D4.

การใช้เทคนิคโน้ตเสียงค้ำ หรือที่เรียกกันตามสากลว่า “Pedal note” บนเครื่องกีตาร์ซึ่งทางผู้ประพันธ์ได้เลือกให้ความสำคัญกับโน้ตตัว D ซึ่งเป็นโน้ตตัวแรก (Tonic) ของบันไดเสียง D major เราสามารถได้ยินเสียงโน้ตตัว D ตลอดทั้งท่อน A ซึ่งเทคนิคโน้ตเสียงค้ำ (Pedal note)<sup>1</sup> (ภาพตัวอย่างที่ 5)

#### ภาพตัวอย่างที่ 5

Andante

The image shows a musical score for Andante. It consists of three staves. The tempo is marked Andante. The key signature is one sharp (F#), and the time signature is 4/4. The first staff is the melody, and the second and third staves are accompaniment. A box highlights the first measure of the first system, showing the tonic note D in the bass line.

<sup>1</sup> Pedal note เป็นการเล่นโน้ตตัวเดิมซ้ำ ๆ กันในขนาดที่แนวอื่นเล่นเสียงประสานในคอร์ดต่าง ๆ กัน

ท่อน B ผู้ประพันธ์เพลงได้เปลี่ยนทฤษฎีเสียง (Modulation)<sup>1</sup> จาก D major ไปยัง G major ถึงแม้ว่าบทเพลงนี้จะอยู่ในบันไดเสียง G major แต่อย่างไรก็ตามโน้ตที่เป็นตัวสำคัญของท่อนนี้กลับไม่ใช่โน้ตตัว G ซึ่งผู้ประพันธ์ได้นำเสนอทำนองท่อนนี้โดยการนำเทคนิคการแต่งทำนองระบบอิงโหมด (Mode) มาใช้กับทำนองของท่อน B ระบบโหมดนั้นมักพบเห็นได้ตามบทเพลงสำหรับพิธีการทางศาสนาหรือที่เรารู้จักคือเพลงโบสถ์ (Church music) โหมตเพลงโบสถ์ที่เราจะพบเห็นในแนวทำนองอิงโหมดได้แก่ โหมตโดเรียน (Dorian mode) โหมตฟริเจียน (Phrygian mode) โหมตลิเดียน (Lydian mode) และโหมตมิกโซลิดีเนียน (Mixolydian mode) (ณัชชา พันธุ์เจริญ, 2553, หน้า 5-6)

ทำนองในท่อน B นี้ผู้ประพันธ์ได้นำเทคนิคอิงโหมดมาปรับใช้ในบทเพลงนี้ โหมตมีลักษณะเช่นเดียวกันกับบันไดเสียงคือสามารถสร้างโน้ตตัวใดก็ได้ โน้ตแต่ละตัวสามารถสร้างโหมตต่างกันได้ 7 โหมต (วิบูลย์ ตระกูลฮุ้น, 2561, หน้า 139)

โดยการประพันธ์แนวทำนองหลักของท่อน B นี้อยู่ในโหมต ซี ลีเดียน (C Lydian mode) ซึ่งแน่นอนว่าโน้ตตัว C นั้นจะต้องเป็นที่ 1 ของโหมตนี้ และตัวโน้ตที่อยู่ในโหมต ซี ลีเดียน มีดังนี้ C D E F# G A B (C) เราจะสังเกตเห็นได้ว่าโน้ตทุกตัวในโหมต C Lydian นั้นมีความสัมพันธ์กับลำดับขั้นบันไดเสียงเมเจอร์ของ G major ซึ่งมีตัวโน้ตดังนี้ G A B C D E F# (G) จากบันไดเสียง G major

นอกจากการใช้ระบบอิงโหมดในท่อน B แล้วทางผู้ประพันธ์ได้วางประโยคเพลง (Phrase) ของแนวทำนองหลักไว้ 2 ประโยคคือ ประโยคถาม-ตอบ (antecedent-consequent) ประโยคทั้งสองนั้นจะมีความสัมพันธ์กันในเรื่องของการทำนองและโครงสร้างของจังหวะ ซึ่งถ้าทั้งสองประโยคนั้นได้ถูกวางต่อกันนั้นเราจะเรียกว่า หน่วยประโยคใหญ่ (Sentence) คือ ส่วนหนึ่งของ

<sup>1</sup> การเปลี่ยนทฤษฎีเสียง (Modulation) เป็นการเติมสีสันด้าน เ ลี ย ง ประสาน ให้กับเพลง และการเปลี่ยนทฤษฎีเสียงจะเปลี่ยนก็ครั้งก็ได้ แต่ในที่สุดมักกลับมาที่ทฤษฎีเสียงเดิมที่เป็นหลัก

เพลง ประกอบด้วย 2-3 ประโยคซึ่งสมบูรณ์ในความคิด จบด้วยเคเดนซ์ปิด (Eric Taylor, 1991, p.175) (ภาพตัวอย่างที่ 6)

### ภาพตัวอย่างที่ 6

Theme B

ประโยคแรก (Antecedent)
 ประโยคสอง (Consequent)

จากภาพตัวอย่างที่ 6 จะมีข้อสังเกตว่าตอนจบประโยคถامنนั้น ผู้ประพันธ์ได้จบประโยคเพลงด้วยเคเดนซ์เปิด (Half cadence) เค-เดนซ์เปิดจะมีสัญลักษณ์ในการเขียนเป็นตัวเลขโรมันคือ V ซึ่งเค-เดนซ์เปิดจะมีน้ำหนักเบาไม่สามารถนำมาจบตอน จบท่อน หรือจบบทเพลงได้ แต่สามารถนำมาจบประโยคของบทเพลงได้ (ณัชชา พันธุ์เจริญ, 2560, หน้า 87)

ในส่วนของประโยคตอนนั้นผู้ประพันธ์ได้จบวรรคด้วยเคเดนซ์ปิดแบบไม่สมบูรณ์ (Imperfect authentic cadence) ซึ่งประโยคนี้ไม่สามารถจบด้วยเคเดนซ์ปิดแบบสมบูรณ์ได้ (Perfect authentic cadence) เนื่องจากรูปต้นของคอร์ดโดมินันท์นั้นไม่ถูกต้องและไม่เป็นไปตามเงื่อนไขของเคเดนซ์ปิดแบบสมบูรณ์ สังเกตได้จากสองคอร์ดสุดท้ายของประโยคจากตัวอย่างที่ 6 จะมีการดำเนินคอร์ดจาก V6 ไปสู่ I เราจะเห็นว่าคอร์ด V6 นั้นอยู่ในรูปพลิกกลับ เพราะฉะนั้นประโยคของเพลงนี้จึงไม่สามารถใช้ เคเดนซ์ปิดแบบสมบูรณ์แบบได้ ซึ่งการจบเพลงด้วยเคเดนซ์ปิดแบบสมบูรณ์ได้นั้นรูปคอร์ดโดมินันท์นั้นควรต้องเป็น V ไปสู่ I ไม่ใช่ V6 ไปสู่ I (ณัชชา พันธุ์เจริญ, 2560, หน้า 83-85)

ท่อน C เป็นท่อนที่แนวทำนองถูกนำเสนอโดยเครื่องดนตรี ทั้งสองเครื่อง ถึงแม้ว่าทั้งสองเครื่องจะไม่ได้นำเสนอแนวทำนองที่เหมือนกันทั้งหมด แต่ก็ยังมีเค้าโครงของแนวทำนองที่เหมือนกันอยู่บ้าง ซึ่งแนวทำนองนี้จะถูกนำเสนอแบบการเคลื่อนทำนองแบบคู่ขนาน (Parallel motion) ด้วยการใช

ช่วงเสียงคู่แปดระหว่างกีตาร์ และเชลโล (Stefan Kostka and Dorothy Payne, 1995, p.84) (ภาพตัวอย่างที่ 7)

### ภาพตัวอย่างที่ 7

การเปรียบเทียบทำนอง Theme C

ผู้ประพันธ์ยังคงนำเอาเทคนิคการเล่นโน้ตเสียงค้ำกลับมาไว้ที่กีตาร์เหมือนกับภาพตัวอย่างที่ 5 ซึ่งโน้ตที่ใช้เล่นในเทคนิคนี้คือโน้ตตัวเดียวกันกับภาพตัวอย่างที่ 5 นั่นก็คือโน้ตตัว D ซึ่งเราจะสังเกตได้ว่าในท่อน C และท่อนหางเพลง (Coda)<sup>1</sup> เราจะเห็นการเล่นโน้ตตัว D ซ้ำกันในหลาย ๆ หองไปจนถึงตอนจบของบทเพลงนี้เลย (ภาพตัวอย่างที่ 8)

### ภาพตัวอย่างที่ 8

ท่อนหางเพลงเป็นท่อนสุดท้ายของเพลงที่ผู้ประพันธ์ได้หยิบยกส่วนหนึ่งของทำนองหลักจากท่อน A กลับมาใช้เพื่อเป็นช่วงสุดท้ายของบทเพลง

<sup>1</sup> ท่อนหางเพลง (Coda) คือช่วงสุดท้ายของเพลงที่เป็นเหมือนบทสรุปของบทเพลงและมักอยู่ในกุญแจเสียงหลัก

และเป็นดั่งบทสรุปของบทเพลงนี้ ซึ่งท่อนหางเพลง (Coda) นี้มักจะอยู่ใน  
กฎแจเสียงหลักของบทเพลง

### ภาพตัวอย่างที่ 9

จากภาพตัวอย่างที่ 9 ผู้เขียนได้ยกทำนองที่มาจากต้นเพลงเพื่อนำมา  
เปรียบเทียบกับภาพตัวอย่างที่ 10 ซึ่งเป็นภาพที่มาจากท่อนหางเพลง (Coda)

เราจะเห็นถึงความเหมือนกันของสองท่อนนี้ ซึ่งผู้ประพันธ์นั้นมีความ  
จงใจที่จะนำเอาทำนองหลักของท่อน A มาเป็นทำนองจบในท่อนหางเพลง  
เพราะว่าผู้ประพันธ์นั้นต้องการนำแนวทำนองตอนต้นกลับมาเพื่อต้องการซึ่ง  
คงไว้ของอารมณ์และความรู้สึกแรกของบทเพลงนั่นเอง

### ภาพตัวอย่างที่ 10

### สรุปและอภิปรายผล

บทความวิชาการเรื่อง “การสร้างสรรคบทเพลงละครเรื่อง The Red  
Balloon สำหรับ กีตาร์และเชลโล่” มีวัตถุประสงค์เพื่อสร้างสรรคบทเพลงใหม่  
ที่ได้รับแรงบันดาลใจจากตัวละครหลักของบทละครสั้นเรื่อง The Red  
Balloon มีชื่อว่า Pascal เป็นการสร้างสรรคและเป็นการแสดงให้เห็นถึง  
มุมมองของผู้ประพันธ์ที่ได้ตีความต่อบทละครของตัวละคร การประพันธ์ครั้งนี้  
ได้ประพันธ์ให้กับเครื่องดนตรีตะวันตก 2 เครื่อง บทเพลง Duo สำหรับกีตาร์

และเซลโล โดยประพันธ์ขึ้นจำนวน 1 บทเพลง ได้แก่ *พาสเกิล (Pascal)* ซึ่งมีความยาวทั้งสิ้นประมาณ 2.30 นาที ซึ่งผู้สร้างสรรค์ได้ทำการประพันธ์บทเพลงนี้ขึ้นมาโดยการศึกษาและอ้างอิงถึงทฤษฎีและรูปแบบโครงสร้างของดนตรีตะวันตก เป็นต้น

อีกทั้งผู้สร้างสรรค์มีแนวทางการตั้งชื่อบทเพลงนี้ให้สอดคล้องกับแนวคิดและตัวแสดงหลักของบทละครสั้นเรื่องนี้ โดยผู้สร้างสรรค์ได้นำชื่อของตัวละครหลักที่ชื่อ Pascal มาเป็นชื่อบทประพันธ์ชิ้นนี้ เนื่องจากผู้สร้างสรรค์ได้รับแรงบันดาลใจในการคิดทำนองหลักทั้งสามทำนองของบทเพลงนี้มาจากตัวละครที่ชื่อ Pascal

### วันและสถานที่การจัดการแสดง

บทประพันธ์ชิ้นนี้ ได้นำออกแสดงต่อสาธารณชนพร้อมการแสดงละครสั้นเรื่อง *The Red Balloon* เมื่อวันที่ 21-22 กุมภาพันธ์ 2563 ณ ห้องประชุมพุทธชาติ มหาวิทยาลัยราชภัฏกำแพงเพชร โดยการแสดงบทประพันธ์ครั้งนี้ได้แสดงร่วมกับนักแสดงละครจากนักศึกษาโปรแกรมวิชาภาษาอังกฤษ คณะมนุษยศาสตร์และสังคมศาสตร์ มหาวิทยาลัยราชภัฏกำแพงเพชร โดยรายชื่อผู้แสดงดนตรีมีดังนี้

ผู้ประพันธ์/นักดนตรี	ปภาตพงศ์	วันภักดี	กิตาร์
นักดนตรี	ธีรธิ์	กันยารอง	เซลโล

### บรรณานุกรม

ณัชชา พันธุ์เจริญ. (2553). *การแต่งทำนองสอดประสาน*. กรุงเทพฯ: สำนักพิมพ์ เกศกะรัต.

\_\_\_\_\_. (2553). *ทฤษฎีดนตรี*. (พิมพ์ครั้งที่ 13). กรุงเทพฯ: สำนักพิมพ์ เกศกะรัต.

\_\_\_\_\_. (2560). *สังคีตลักษณ์และการวิเคราะห์*. กรุงเทพฯ: สำนักพิมพ์ เกศกะรัต.

- ณัชชา โสคติยานุรักษ์. (2547). **พจนานุกรมศัพท์ดุริยางคศิลป์**. (พิมพ์ครั้งที่ 2).  
กรุงเทพฯ: สำนักพิมพ์แห่งชาติจุฬาลงกรณ์มหาวิทยาลัย.
- ณรุทธ์ สุทธจิตต์. (2555). **สังคีตนิยม: ความซาบซึ้งในดนตรีตะวันตก**. กรุงเทพฯ:  
สำนักพิมพ์แห่งจุฬาลงกรณ์มหาวิทยาลัย.
- วิบูลย์ ตระกูลฮั่น. (2561). **ทฤษฎีดนตรีตะวันตก (Western Music History)**.  
กรุงเทพฯ: สำนักพิมพ์แห่งจุฬาลงกรณ์มหาวิทยาลัย.
- Kostka, Stefan and Dorothy Payne. (1995). **Tonal Harmony with an Introduction to twentieth-Century Music Third Edition**. New York: McGraw-Hill, Inc.
- Lamorisse, Albert. (1956). **The Red Balloon**. New York: Random House, Inc.
- Taylor, Eric. (1991). **The AB Guide to Music Theory**. London: The Associated Board of the Royal Schools of Music Ltd.
- Tilmouth, Michael. (2001). **Duet**. *Grove Music Online*. Retrived March 1, 2020, from <https://www.oxfordmusiconline.com/grovemusic/view/10.1093/gmo/9781561592630.001.0001/omo-9781561592630-e-0000008263?rsk=NLpQLC>

สกอโน้ตเพลง Pascal

Music Composition for Duo Classical Guitar and Violoncello  
Dedicated for English Program KNU

Pajarpong Wangkidee

Andante

Guitar

Violoncello

*mp*

4

Gtr.

Vc.

7

Gtr.

Vc.

10

Gtr.

Vc.

*rit.* - - - *A tempo*

13

Gtr.

Vc.

16

Gtr.

Vc.

19

Gtr.

Vc.

*rit.* - - - *A tempo*

22

Gtr.

Vc.

2

25

Gtr. 

Vc. 

28

Gtr. 

Vc. 

31

Gtr. 

Vc. 

34

Gtr. 

Vc. 

37 *Adagio*

Gtr. 

Vc. 

40

Gtr. 

Vc. 

43

Gtr. 

Vc. 

45

Gtr. 

Vc. 